

海船港

エーゲ海・黒海沿岸クルーズ② 文・写真 上川庄二郎



■かみかわ しょうじろう
1935年生まれ。神戸大学卒。
神戸市に入り、消防局長を最後に定年退職。
その後、関西学院大学、大阪産業大学
非常勤講師を経て現在フリーライター。



船上デッキから見る眼前に広がるイスタンブールの景観

【素顔のイスタンブール】

二日目の朝六時、船は、ボスボラス海峡の入り口にあたるイスタンブールのサリ・バザリ岸壁に着岸。眩いばかりの朝日を受けて広がる眼前の景観はまさに圧巻。

先ず手前にトプカプ宮殿、その後ろにアヤソフィア、その右奥がブルーモスクで知られるスルタンアフメッド・ジャミイ。

アヤソフィアは、建てられてから千年もの間、世界でも最大級の教会だったという。それが、オスマントルコの進入でモスクに変えられてしまった。その後、教会なのかモスクなのかの論争が絶えないところから、賢明なケマル・アタチュルクは一九三五年これを国定記念物にした。宗教紛争から外れたアヤソフィアは、今やイスタンブールにとって掛け替えない観光資源になっている。

この方角に見えるのが、イスタンブールのヨーロッパ側旧市街の中心部で、たくさんのモスクを始め、大学や文化施設、それに有名なグランド・バザールなどがあるダウンタウン。かつては、ここからパリ行きの憧れのオリエント急行も発着していた。今も不定期ではあるが運行されている。

左側が新市街で主としてオフィス街。海峡を隔



ガラタ塔は新市街のランドマーク

てて、反対側がアジア側、主として住宅街になっている。

そのオフィス街にあつてひととき異彩を放っているのがガラタ塔。五世紀に建てられたが焼失し、現在のものは十四世紀に再建されたものだといふが、これもイスタンブールにとって掛け替えのない観光資源であることは間違いない。

この海峡には二本の橋が掛かつていてヨーロッパ側とアジア側を結んでいる。そのうちの一本は、日本の企業が架けたものだといふ。しかし、トルコの人たちの多くは、狭い海峡を挟んでひっきりなしに運航されている通船で通ってくる。日本の関門海峡を彷彿とさせるが、そんな比ではない。よく衝突しないものだと感じながら見入ってしまう。それもそのはず、人口が一千万人（地元の人、二千万人と云っている）と聞けば世界有数の大都市なのである。

【LRTでイスタンブールを巡る】

日本語の話せるトルコ人を紹介してもらい、早速街の探訪に出掛けてみた。

旧市街には、LRTが整備され狭い街路を何



イスタンブール市街を颯爽と走るLRT



グランドバザールで生地を選ぶトルコ女性

食わぬ顔で颯爽と走っている。このLRTが今年（二〇〇五）三月にガラタ橋を越え新市街に延伸された。これからもっと延伸するのだといふ。旧市街線に乗ってみると狭い道路一杯一杯に線路を敷き詰めて走っている。一九九二年のことだといふからまだ新しい。ここでは、自動車を少々排除しても公共交通優先のヨーロッパの思想を取り入れたのだろう。ガソリン代も日本円にして二百円／リットルとかなり割高。トルコで出来ることが、何故日本に出来ないのか、やはり日本は、公共交通よりも自動車優先の国なのだろうか。政府も個人も頭を切り替える必要があるだろう。

などと考えていると、くだんのトルコ人は、「何を考えているんですか？ トルコらしいところを案内しましょう」と、薄暗い路地に入っていく。そこには、一種のサロンとでも云うのか、虚ろな目をして水煙草に耽るトルコ人が群がっている。器具は見たことがあるが、どのようにして使うものか知らなかっただけに興味津々。

トルコは絨毯の本場。上手な日本語で売りつけてくる。しかし、トルコ人は親日的で人懐っこく説得するので憎めない。

次回は、黒海沿岸にご案内しよう。



水煙草に耽るトルコ人

2006年 4月の貴方

by 灰呂の占い

生まれ月からみる幸運を

呼びこむ「今月のテーマ」と、
金運、愛情運、仕事運、健康運。

◎は絶好調 ○は好調 △は普通、×は不調

一月生…「テーマ」見たり聞いたり出かけたりにしてみても一生続けられるものをみつけましょう。

金運△ 愛情運○ 仕事運△ 健康運○

二月生…「テーマ」身近な人を大切にしましょう。今は人格面や技術面で、貴方自身のレベルアップが生きる時です。

金運○ 愛情運× 仕事運△ 健康運○

三月生…「テーマ」仕事、恋愛などいろいろな場面で、初対面の人との意外な展開が…。

金運○ 愛情運○ 仕事運○ 健康運○

四月生…「テーマ」口を慎み、人の話を良く聞けば、必ず成果があるでしょう。

金運○ 愛情運○ 仕事運○ 健康運○

五月生…「テーマ」信頼でき

る人の指示に従って行動しましょう。なるべく自分の考えでの判断をしないこと。

金運△ 愛情運△ 仕事運△ 健康運△

六月生…「テーマ」リフレッシュとか笑いとかを、常に心掛けましょう。必ず好結果に繋がります。

金運○ 愛情運○ 仕事運△ 健康運△

七月生…「テーマ」今月だけは、とにかく素直に過ごしましょう。くれぐれも余計なことを考えないように（でも考えてしまった時は素早く気分転換を…）。

金運○ 愛情運× 仕事運△ 健康運×

八月生…「テーマ」心を柔軟にして、何でも思いつ切りやつてみましょう。ストレッチ、ヨガなども良いのでは…。

金運○ 愛情運○ 仕事運○ 健康運△

九月生…「テーマ」人間関係を見直すとき。自分の好き嫌いは問題です。人からの紹介には幸運が…。

金運△ 愛情運△ 仕事運○ 健康運△

十月生…「テーマ」今の生活リズムが案外、良いのかもしれない。

金運○ 愛情運○ 仕事運○ 健康運○

十一月生…「テーマ」プレイクの予感。実力は必ず認められるはず。

金運△ 愛情運○ 仕事運○ 健康運△

十二月生…「テーマ」世の中計算通りにはいかないもの。優柔不断もそう悪くはないものです。

金運○ 愛情運△ 仕事運△ 健康運○

灰呂先生 (きろ)

鑑定歴20余年。これまでたくさんの人たちを鑑定してきた豊富な経験に基づいた確かなアドバイスが喜ばれている。リピーターも多く、子供に関する悩みから恋愛、結婚、仕事など親身になって答えてくれる。占術は数霊術、九星気学、推命学、姓名判断、深層真理学研究など。
●鑑定スケジュール：月曜、木曜、第2・4日曜 11時～19時
☎090-1242-5890



※なるべくあらかじめご予約を

三エム

MOTOMACHI 1-BANGAI

営業時間 10:30～19:30
第1,2,3,4水曜定休 ☎078-392-0144
鑑定料 3,000円～/30分





■私の意見

「神戸空港開港でさらに 求められるおもてなしの心」

神戸都心商業青年協議会会長

下村 治生

神戸都心商業青年協議会（NETWORK KOBÉ22）は、三宮、元町、北野、ハーバーランド等の都心商店街と百貨店、量販店、ホテルなどの大型店及び商業施設管理会社の青年代表者により構成されており、その数は約40団体に上る。協議会活動の一つに「神戸コンシエルジュエ運動」があるが、これは観光や買物で神戸に来られたお客様に対して、心からおもてなしを込めた対応をし、「神戸に来てよかった」と言ってもらえるよう神戸都心商業の活性化を目指した活動である。

皆さんは鉄道唱歌の終着駅が神戸であることをご存じだろうか。

“神戸は五港の一つにて あつまる汽船のかずかずは 海の西より東より 瀬戸内がよいも交じりたり”

神戸は東海道本線の終着駅であり、東京に対して西の顔だったのである。神戸の伝統と歴史の深さが感じられる。

物流港として長年栄えてきた世界に冠たる「みなとまち神戸」のたくさんの資源を更に磨きをかけていくためにも「神戸コンシエルジュエ運動」は欠かせない。

ところで、なぜ都心商業の各単組が一堂に会して、様々なまちづくり活動に取り組んでいくのか。従来、ライバルである商業団体がこのような活動と一緒に実施している地域はそう多くはなく、大変貴重な存在である。その理由の一つとして、世界を代表する貿易港として先見の明をもって諸外国の情報や文化、技術を長きに渡り受け入れてきた神戸の気質や、神戸の街をよくしていくという都心商業者の地道な努力と情熱があり、共通の認識があるからこそ実現しているのではないだろうか。

今年には神戸空港開港の年。協議会も発足21年目を迎え新たな飛躍を目指したい。

■お問い合わせ

神戸都心商業青年協議会
神戸市中央区東川崎町1-8-4
神戸市産業振興センター1階
神戸商工会議所中央支部内
078-367-3838

北野が花絵のキャンバスに

インフィオラータこうべ2006

Kitano Hot News



北野会場は 5月3日(水祝)～5日(金祝)

「花・しきつめる」という意味のイタリア語「インフィオラータ」。県外の農家から、球根栽培のため刈り取られるチューリップの花を敷き詰めて、巨大な花絵を描くこのイベントも、すっかり神戸の春の風物詩に。

三宮や垂水、長田、六甲山などで行なわれるインフィオラータこうべの中でも、最も大規模なのが北野会場。北野坂を中心に、風見鶏の館前の公園でも開催される。5月3日(水祝)のオープニングでは、楽しいイベントが企画されている。花びらが鮮やかなほんの数日の間だけのお祭り、今年はぜひ北野に出掛けよう。

■ インフィオラータこうべ2006北野
と き 5月3日(日祝)～5日(金祝)
問合せ インフィオラータこうべ北野実行委員会
☎078-251-7307



KITANO GARDEN

北野ガーデン

神戸市中央区北野町2-8-1

TEL078-241-2411(代表)

<http://www.kitano-garden.com/>

炭焼料理 西洋料理

RESTAURANT

Goody
KITANO

グーニー北野

神戸市中央区北野町2-7-18

リンズギャラリーB1F

TEL078-242-2562



スパニッシュカフェレストラン
ラス・ランブラス

神戸市中央区北野町3-6-17 アキラビルB1

TEL/FAX078-222-3740

<http://www.jin.ne.jp/las/>

KITANO



71

有馬歳時記

有馬 全国にとどろく名産品を

「第3回有馬ならではの 創作料理・物産コンテスト」

3月5日、(社)有馬温泉

観光協会では、有馬の土地柄を生かした新しい特産品を生み出そうと「有馬ならではの創作料理・物産コンテスト」を開催。協会長の當谷正幸氏は「以前、有馬には白磁の有馬焼など優れた名産品がありました。このコンテストを機に、有馬から全国でも知ってもらえるような新たな名産を生み出せれば」。

「創作料理」「創作土産・食品」「創作土産・工芸品」の3部門に約65作品の応募があった。今回の審査委員は、北村佳裕さん(神戸国際調理製菓専門学校主任教授)、深澤譲さん(兵庫栄養調理製菓専門学校教授)、中川志信さん(神戸芸術工科大学講師)ら。

応募作品も、有馬が誇る料理旅館やホテルの料理人たちが多数参加するとあって、力のこも



(社)有馬温泉観光協会会長
當谷正幸さん

った秀作ぞろい。金泉や銀泉を煮汁に使用したり、実山椒のスパイスを利かせた味付けなどが多くとりいれられた。

創作料理部門を制したのは、有馬グランドホテル、山根昭一さんの「有馬湯けむり蒸し寿し」。有馬煮の蛸、花山椒で味付けした牛肉しぐれ煮、これに黒胡麻をまぶして蒸し飯に。味はもちろん、食材を豊富に使用した点作りやすく普及にも適している点が評価された。

創作土産・食品部門は、カフェドオロの竹田勝行さんの「神戸、灘の酒粕ブリュレ」。灘の酒粕や山椒をデザートに仕上げ

有馬一望・歴史の名湯

HYOE

兵衛
向陽閣

TEL (078) 904-0501(代)
URL <http://www.hyoe.co.jp>



有馬温泉 月光園

K O R O K A N
TEL (078) 903-2255

姉妹旅館 湯乃花
TEL (078) 904-0366

テニスでいい汗
いい湯にとっぷり味に集う
ARIMA

SUNNY SIDE UP
TENNIS CLUB
TEL (078) 903-1024



攝津 有馬
御所坊

TEL (078) 904-0551

静寂さにつまれた
くつろぎの宿

国際観光旅館

りょう ふく かく
陵 楓閣

TEL (078) 904-0675



- ①「有馬湯けむり蒸し寿し」
山根昭一さん／有馬グランドホテル
- ②「有馬山椒うどん」
河地安徳さん／有馬ロイヤルホテル
- ③「穴子と丸十の竹皮包み」
芝誠司さん／御所坊



創作料理部門

た。甘さの中にほんのりと香る酒の風味。創作性が高く評価された。賞金として各部門で太閤（金）賞10万円、ねね（銀）賞5万円、ゆけむり（銅）賞3万円などが贈られた。創作土産・



創作土産・工芸品

- ①「ぐらり、メガネケース」
金糸和子さん
- ②「名湯有馬温泉染袋入り箸
山椒香り付」木田さよさん



- ①「神戸、灘の酒粕ブリュレ」竹田勝行さん／カフェオロ
- ②「有馬12棒」永岡順行さん
- ③「有馬の湯たまご」上野由美子さん／ニュールンベルグ

創作土産・食品部門

工芸品部門では、金賞銀賞は該当なしという結果に。作品は力作ぞろい、有馬に対する熱意がひしひしと伝わってくる。近い将来、神戸の名産が誕生しそうな勢いだ。

有馬での会食・宴会は懐石料理・ステキが楽しめるいろり亭「華鑑」で!!
（昼5000円～、夜8000円～）
有馬温泉 政府登録国際観光旅館
銀水荘別館

ちやうく
北楽

TEL (078) 904-3656(代)

自然の恵みを
湯けむりに伝える

政府登録国際観光旅館

古泉閣

TEL (078) 904-0731

日本の伝統
数寄屋造りの館

欽山

TEL (078) 904-0701

チェックイン13:00、アウト12:00
ゆっくりとお過ごしいただけます。

雅ただようくつろぎの館

中の坊珠苑

TEL (078) 904-0781

会議セミナーからご家族づれまで
有馬グランドホテル

TEL (078) 904-0181



HENRI CHARPENTIER

アンリ・シャルパンティエを
芦屋から全国に発信させた
蟻田尚邦氏

芦屋発の全国区ブランド
「アンリ・シャルパンティエ」
芦屋・楠町のメゾンアンリ・
シャルパンティエでこの原稿を
書いている。昨日取材したアン
リ・シャルパンティエの創業者
であり、現在はブランドマネー
ジメント、商品開発をおこなう
(株)クールアース代表取締役

の蟻田氏のパワーと情熱、オー
ラを感じたままを伝えたくて…。
多くの方々に蟻田氏の洋菓子
の情熱に対する賛美を聞き続け
ているので、どうしても取材し
たかった。その感想は「お会い
して良かった！」最初から存在
感におされっぱなし。小生のパ
ワーも負けないつもりだが蟻田

芦屋の「食」は「文化」
山中健芦屋市長
「ハイセンス、ハイクオリテ
ィを生活の中に上手に取り入れ
ていった先人たちが、美しい環
境のこの地で築いてきた文化。

それが芦屋の豊かな食文化の根
底にあるのではないだろうか。
現在でも一般の家庭で料理教室
やパーティなどがおこなわれ、
食は文化としてすっかり定着し
ているようですね」と、山中芦
屋市長はにこやかに語った。
最近では「芦屋ブランド」と
して、ケーキやパンのみならず、
ラーメンなども知られるように
なってきた。「食に関しては行
政が主導しなくとも、民間が盛
り上げてくれています。市とし
ては日本一厳しいマンシヨン規
制、週1日のノーマイカーデー、
市長専用車の廃止など環境政策
に力を入れ、芦屋の都市イメー
ジ向上でブランドイメージに貢
献したいですね」と山中市長。
市長自身も食には大変興味を
持っていて、「今後食文化にも

力を入れていきたい」とか。現
在おこなわれている「芦屋の水」
の製造、商工会のサポートによ
る「ケーキの街・芦屋」の
PR以外にも、食に関するイ
ベントなども期待したい。

芦漫厨房

甲南ジャーナル Presents

ろまんちゅうぼう

Vol.1

—芦屋とその周辺の食文化—

グルメの街、芦屋～甲南～夙川～苦楽園。
その味覚の魅力を探索するページをスタートします。



山中市長(右)と甲南ジャーナル・川脇末央(左)



氏のは本物！同席した弊誌、川脇末央・後藤彩子も感動し通し。

1969年創業。中には「阪神芦屋駅前の店のカフェでデートしたのが家内です」という方もいたり、ほっとする逸話をいっぱい作り続けたアンリ・シャルパンティエ。芦屋ブランドを全国区に発展させた好例と評価される。現在はイタリアンコンセプトの「C3（シーキューブ）」ヨーロッパとアジアの融合をコンセプトとした「ラジイ」の3ブランドを展開している。

セーヌ左岸からのプレゼンテーション・アンリ・ケキ考！

パリ6区に開設されたアンリの研究所では、5つ星ホテ



右から川脇・蟻田氏・後藤



メゾン アンリ・シャルパンティエ
芦屋市楠町10-17
☎0797-23-8181
営業時間：9時～22時
サロン・ド・テは10時～21時30分（LO）
無休
<http://www.henri-charpentier.com/>

ル「オテル・ド・クリヨン」の元シェフ・パティシエだったクリストフ・フェルデル氏とコラボレートして、季節ごとに「お菓子のパリ・コレクション」が届けられる。3月1日からは春夏パリ・コレクションとして新商品が登場、「お菓子から、魔法のそよ風」がテーマ。今回のテーマは、ムッシュ・エスカパド（上の写真①のケーキ）がおいしさを探し求める旅をするというストーリーだ。

①ムッシュ・エスカパド
②ポエジー
③リュビ・エクス
④ヴェール・グルマン
⑤タンタシオン・ボレアル

となる（写真参照）。リーフレットを熟読すると面白いインフォメーションがいっぱい発見で

きる。小生はまさに「ムッシュ・エスカパド」とアッサムティーを楽しんでいる…。

アンリを代表する

国道2号沿いのメゾン

最近できたメゾンアンリ・シャルパンティエはフランス貴族の邸宅をイメージしたお店。地元でアンリといえば阪神芦屋駅前の本店で、こちらは旗艦店としてオープン。弊誌のスタッフもポケットマネーでよく利用している。締め切りで煮詰まったときにはリフレッシュに遊びに行く！高い天井。明るく綺麗な店内。サロン・ド・テで限定のデザートと堪能しつつ、優雅なひとときを過ごしてみては？

（文取材 甲南ジャーナル編集長 山岡雅章）

ぴっどん

悦樂のあるすし店

—すし 味方屋—

すべての仕事は、「その瞬間」に収斂される。

早朝から市場に出かけ、確かな眼で魚を見抜く。基準はブランドでなく、あくまでも「美味しいかどうか」。冷凍物など言語道断。おのずと季節の「粹」



の良い素材が揃う。

手間ひまは惜しまない。生きた蛸はやわらかく煮る。跳ねる車海老を丁寧茹でる。鰯を絶妙な酢加減で締める。特にシンプルなところゝシャリのやわらかさ、生の山葵のおろし方、醤油の味ゝには、繊細なまでの配慮がある。

握る技術は、思いやりに満ちている。一口で食べられる小ぶりのサイズ。整然として艶やかなまでのフォルムのにぎりだが、手切りのばらんが添えられ織部の器に盛られた様に、静かな興奮を覚える。

そして迎える「その瞬間」。

ネタ別に実況してみよう。雲丹ゝ舌でとろけて甘みがシャリのやさしい酸味と融合、海苔のほのかな残り香が。子持昆布ゝ魚卵の楽しい食感とともに広がる程良い塩味が、シャリの甘味を見事に引き出す。烏賊ゝ素直な歯応え、醤油のやさしい味に誘



われた甘味にシャリがほどけサビが通り、木の芽が爽やかに香る。すべての素材が見事なバランスで、舌の上で戯れる快感。ご主人の小濱さんはキャリア25年以上。「味こそ最大のサード・ビス」が信条の生粋の寿司職人だ。自らできることはすべて行い、それを価格還元でサービスするお財布の「味方」でもある（概ねひとり五千円程度）。かつて神戸サウナの裏に店を構えていたが震災による倒壊で中断、昨春秋に復活した。夫婦二人で切り盛りするあたたかな店内には、スタンダードなジャズナンバーが何気なく流れる。わずかに11席の「特等席」ゆえ、混み合うことも（なるべく電話で予約を）。小生もプライベートでは非訪ねたい。だからどうか、この記事は読まなかったことに…。



店主の小濱政行さん

■すし 味方屋

神戸市中央区加納町4-6-4

ビクトリービル1F

☎078-331-4877

17時～23時（日曜定休）

六甲味散歩 Rokko Aji Sampo

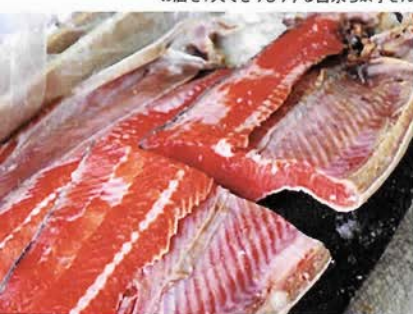
第9回 宮永乾物店



鈴木正幸
Masayuki Suzuki



お店を1人できりもりする宮永ちよ子さん



この日も良い塩鮭が入った



湯葉や干物など名物が多数

宮永乾物店

兵庫県神戸市灘区六甲町1丁目4-15

☎ 078-854-0293

9時頃～18時半頃営業

乾物屋さんである。もう20年以上も前のこと、この店の塩鮭を食べてみた時の感動は忘れられない。もう他の店では買わなくなってしまった。

大正15年生まれの宮永ちよ子さん。元氣印のおばあちゃんである。一人できりもりしている。お店を始めて55年になる。震災で一時仮店舗にいたが、今の店に落ち着いた。

JR六甲道駅山側の宮前商店街は、南北の通りが2本ある。赤い鳥居のある西側の商店街のほぼ中央にあるのが宮永乾物店。スーパーや大型店に押されて、昔ながらの市場の個人商店が少なくなっていくのは淋しいことだ。この近くでも、栗田さんという活きの良さで知られた鮮魚店が近ごろ閉店した。残念至極である。それでもまだ六甲界限にはいくらか残っている。私も、おつき合いの長い店が4、5軒ある。

鮭ほどピンキリの魚はない。素人の見た目では区別がつかない。色鮮やかで美味しそうに見えて、実はトラウトサーモンだったりして油断がならない。仕込みにこだわりを持つ宮永さん。「今日は止めとき、4、5日後に来なさい」などと言われたこ

とも度々ある。

今回は土佐のうるめいわしの干物が旨かった。大型揃い、味に勢いがあつた。大好物の鯨のベーコンを固まりで分けてもらったことがあるが、素人では薄切りが難しく難儀をした。悪がつてくれたが、こちらが頼んで仕込んでもらったのだからおばあちゃんに責任はない。いつまでも頑張つてほしい店である。この店の塩鮭、一度味わっていただきたい。





でん太の 教えてドクター



その②⑧ 奥歯を守るのは前歯
前歯を守るのは、奥歯の役目

お話／足立優歯科診療所 足立 優 院長

でん太 今まで何回か、ドクターに歯のかみ合わせについてお話ししてもらっているせいか、最近、友達からかみ合わせについて相談を受けることが多いんだ。みんなけっこう、歯のかみ合わせで悩んでいるみたい。この前はこんな相談があったよ。「奥歯の治療を受けてから、顎が疲れるようになった。かみ合わせがスムーズにいかず、歯がすりへってきたようだ。」ということなんだけど。

Dr. なるほど。治療した奥歯が原因なんだね。お口の中全体のことを考えると、奥歯の修理に合わせて前歯のことも考えなくてはならないんだよ。左の図を見てみよう。図①が普通にかみ合った状態。図②が下顎を前に出した状態、図③が右に動かした状態、図④が左に動かした状態。図②③④はすべて、奥歯が離れてすきまができているけれど、この状態が理想的なかみ合わせの状態なんだ。

でん太 前歯だけが合わさった状態だね。

Dr. そう。前歯は奥歯のように大きくて強くはないから、前歯だけでかみ合ったこの状態の

ときは、あまり力をかけないように、脳を経由して筋肉に伝達が行くしくみになっているんだ。でん太へえ！脳に関係してくるの！

Dr. そうなんだ。奥歯をぐつと噛みしめてごらん。すると、力が入るだろう。逆に、前歯だけで噛んでも、あまり力が入らないよね。

でん太 何かをがまんしたり、歯を食いしばるときは、奥歯でぐつと噛みしめるもんね。

Dr. そうだろうね。だから例えば、図②③④のときのように前歯だけがかみ合って、あまり力が入られないはずの状態のときに、奥歯のどこかが触れていると、力を入れても良いという伝達が脳に伝わってしまうため、大きな力がかかってしまうことになる。そうすると、前歯に余分な力が加わって、歯がすりへったり、傷ついたり割れたりしてしまう原因になるんだ。前歯を守るのは、奥歯の役目ということ。歯の治療をするときは、口の中がきちんと機能するシステムをつくることも考えなくてはならないんだ。シリーズでお話ししている「正しいかみ

合わせの状態」の中の②「スムーズに動ける道案内がある」というのは、このことなんだ。



図① 普通にかみ合った状態

図②③④ともに、奥歯が離れてすき間ができている理想的なかみ合わせの状態



図② 下顎が前に出た状態



図③ 右に動いた状態



図④ 左に動いた状態

正しいかみ合わせの状態

- ①正しい顎関節の位置で、できるだけ多くの歯が均等に接触する
- ②スムーズに動ける道案内がある
- ③奥歯の接触がスムーズで、あごの動きをさまたげない

足立 優歯科診療所

神戸市東灘区岡本1・3・33
TEL 078・411・0024 FAX 078・411・0056
mail.adachi@kba.att.ne.jp
http://ado.pr-business.net

※これからは患者の権利を守る予防歯科医療が主流となります。情報をお知りになりたい方は、Dr.足立までお問い合わせ下さい。

■足立 優（あだち まさる）
1960年生まれ。大阪歯科大学卒。
1988年米国留学後、神戸市東灘区に足立優歯科診療所開設。行動医学の概念を基盤とした自己決定に基づく予防管理中心型の歯科医療を展開する。また、この概念にもとづく医療システムの普及のために「NPO法人・明日の歯科医療を創る会 POS」を設立し、社会に対して歯科医療情報の公開と、よりよい歯科医療を求める患者の支援を行なっている。

●明日の歯科医療を創る会
ホームページ
http://www.asunoshika.com
078-435-4618

菱川師宣、葛飾北斎、歌川広重…、江戸時代に活躍した代表的な浮世絵師たちが描いた肉筆の浮世絵が、アメリカ・ボストン美術館から里帰り。

明治時代に来日したウィリアム・ビグロウ氏が買い集め、美術館に寄贈したところ、その数があまりにも膨大なため、作品の調査が進まず、長い間「幻の浮世絵コレクション」といわれてきたもの。極めて貴重な作品を含め、コレクションを中心に選りすぐった約80点の名品を世界に先駆けて展示。版画にはない肉筆の鮮やかな色彩を堪能してほしい。

Photography
©2006 Museum of Fine Arts,
Boston. All rights reserved
葛飾北斎「鏡面美人図」
(文化2年頃)



ボストン美術館所蔵 肉筆浮世絵展 江戸の誘惑

神戸市立博物館
4/15(土)～5/28(日)
10:00～17:00(金土曜は19:00まで) 月曜休館
一般1,300円 大高生900円 中小生500円
シルバー650円
■問:神戸市立博物館
☎078-391-0035

ソプラノ歌手・深川和美により始まった「童謡サロン」。幼い頃に親しんだ童謡を、さまざまなジャンルのミュージシャン(クラシック・ジャズ・民謡・ポップス・ちんどん等々)たちが独自の感性でアレンジ。みんなと一緒に参加する、そんな楽しいサロンが、芸術文化センター小ホールに登場する。深川和美の歌、伊藤敬子のタップダンス、土居秀行のパーカッション、多久雅三のピアノ。おなじみ4人が、音の楽しみをお届けする。



深川和美の「童謡サロン」 花いちもんめ

兵庫県立芸術文化センター(小ホール)
(阪急「西宮北口」駅南改札口すぐ)
5/27(土) 14:00開演
中学生以上2,000円 3歳～小学生1,000円
■問:芸術文化センターチケットオフィス
☎0798-68-0255

メインステージの今年のテーマは「少し懐かしのダンサブルステージ」。6日(土)は昭和歌謡、ソウルなど思わず踊りたくなる楽しいステージに。トリは越智順子率いるファンキーソウルバンドJT's。7日(日)には「もうすぐメジャー」のミュージシャンが登場。ラッキィ池田と子ども歌劇団のパフォーマンスや、ジャズライブなど盛りだくさんのステージ。街中では、ストリートでのコンサートや、アート作品販売、屋台村やフリーマーケットも企画されている。



新開地ミュージックストリート2006 第6回新開地音楽祭

湊川公園・新開地商店街一帯
5/6(土)7(日)
12:00～20:30 雨天決行
観覧料無料
■問:新開地まちづくりNPO
☎078-576-1218

1923年大阪に生まれた西村功は、3歳の時に悪性の中耳炎のため聴覚を失う。帝国美術専門学校(現武蔵野美術大学)卒業後は、神戸で田村孝之介に師事。

西村は1970年初渡欧を機にパリに魅せられ、パリをモチーフとした作品を多く残している。とりわけ、メトロの駅やそこに集う人々を題材にした画を多く描き、鮮やかな色彩は、人々の旅愁をかきたてた。本展は、西村没後初めての大規模な回顧展。油彩・水彩・デッサンなど約100点を展示。



「駅長」1965年 西宮市大谷記念美術館蔵

パリを愛した画家 西村 功 展

西宮市大谷記念美術館
(阪神「香櫓園駅」から徒歩7分)
4/15(土)～5/21(日)
10:00～17:00 水曜休館(5/3は開館)
一般500円 大高生300円 中小生200円
■問:西宮市大谷記念美術館
☎0798-33-0164

ライブハウススケジュール

ジャズライブ&レストラン SONE

- 1 (土) 北莊桂子&トリオ
- 2 (日) ロイヤル・フレッシュ・ジャズバンド
- 3 (月) ロアナ・シーフラ&トリオ
- 4 (火) 幸島寿美子&トリオ
- 5 (水) 新井雅代&トリオ
- 6 (木) 北莊桂子&トリオ
- 7 (金) 大越理加&トリオ
- 8 (土) 新井雅代&トリオ
- 9 (日) 鶴島直樹クワルテット+宮野英子
- 10 (月) 石野見幸&トリオ
- 11 (火) 岩宮美和&トリオ
- 12 (水) ロアナ・シーフラ&トリオ
- 13 (木) 大塚善章トリオ+大越理加
- 14 (金) 北莊桂子&トリオ
- 15 (土) ベティ・鞍富&トリオ
- 16 (日) モダンタイムスビッグバンド
- 17 (月) 杉山千絵&トリオ
- 18 (火) キャンディー・浅田&トリオ
- 19 (水) 北浪良佳 (Yoshika) &トリオ
- 20 (木) 古谷充クワルテット&トリオ
- 21 (金) 幸島寿美子&トリオ
- 22 (土) 大越理加&トリオ
- 23 (日) タボース
- 24 (月) 菅まなみ&トリオ
- 25 (火) 岩宮美和&トリオ
- 26 (水) 大越理加&トリオ
- 27 (木) 長谷川元伸クワルテット+ジャネット
- 28 (金) 新井雅代&トリオ
- 29 (土) 北莊桂子&トリオ
- 30 (日) 木畑晴哉トリオ+溝口恵美子

■JAZZ LIVE & RESTAURANT SONE

北野坂 ☎078-221-2055

<http://kobe-sona.com>

★ステージ18:50~23:00 計4回

★ミュージックチャージ900円

クラシックライブハウス ピアジュリアン

- 1 (土) 田淵恵美 (クラリネット), 川崎翔子 (p)
- 2 (日) 河瀬里子 & 鷺尾彰子 (ピアノ連弾)
- 3 (火) 老田裕子 (ソプラノ), 藤江圭子 (p)
- 4 (水) 田原綾子 (ソプラノ), 森玉美穂 (p)
- 5 (木) 藤里花 (ソプラノ), 二塚直紀 (テノール), 西脇美 (p)
- 6 (金) 宇多美子 (フルート), 鈴木華重子 (p)
- 7 (土) 近藤美香 & 村上由香 (p連弾)
- 8 (日) 柊貴志 (バリトン), 藤江圭子 (p)
- 9 (火) 藤川健 (テューバ & テノール), 植田浩徳 (p)
- 10 (水) 伊藤徹 (コントラバス), 森玉美穂 (p)

- 13 (木) 金子鈴太郎 (チェロ), 奈良田朋子 (p)
- 14 (金) 雄賀美可 (ソプラノ), 晴雅彦 (バリトン), 藤江圭子 (p)
- 15 (土) ギョルギ・ババアセ (ヴァイオリン), 右近恭子 (p)
- 16 (日) 南部靖佳 (フルート), 山本アキ (p)
- 17 (火) 藤村匠人 (バリトン), 長谷智子 (p)
- 18 (水) 本吉優子 (ヴァイオリン), 中島悦子 (p)
- 19 (木) 鈴木華重子 (p)
- 20 (金) 鈴木華重子 (p)
- 21 (土) 東祐子 (ソプラノ), 河瀬里子 (p)
- 22 (日) ピアノ五重奏
- 23 (月) 武田有賀 & 山本京子 (p連弾)
- 24 (火) 田原綾子 (ソプラノ), 森玉美穂 (p)
- 25 (水) 藤澤俊子プロデュースシリーズ/弦楽四重奏
- 26 (木) 落合板 (p)
- 27 (金) 渡邊可奈 (フルート) 村上明美 (p)

22日出演の長原幸太 (大阪フィルハーモニー交響楽団首席客演コンサートマスター)



■クラシックライブハウス PIA Julien

三宮駅北側近藤ビル9階 (1階マクドナルド) 9階

☎078-391-8081 月曜定休

<http://pia-julien.com>

★ステージ19:30/21:00 (計2回)

ジャズクラブ Holly's

- 6 (木) 新田佳子 (V), 山本容子 (P), 奈良原裕一 (B), 中島幹雄 (D),
- 7 (金) 上田マキ (V), 大内玲子 (P), 刀持直和 (B), 今井康子 (D),
- 8 (土) 河本江関子, あべやすこ, 加留部洋美 (V), 長井美恵子 (P), 森本良平 (B), 中島要 (D),
- 13 (木) 高貴みな (V), 世古昌義 (P), 阪口典右 (B),
- 14 (金) 辻佳孝 (P), 萬壽隆 (B),
- 15 (土) 田中敬子 (V) 他
- 20 (木) 恵理 (V), 世古昌義 (P), 小出恭正 (B), 松井道朗 (D), 直塚正浩 (SAX), 古野光典 (FH),
- 21 (金) Sax鈴木久美子, 宗川信他 (B),
- 22 (土) Eve Robin (尺八), Ron Mason (G), Dave Boyle (Tb), 小出恭正 (D), 松井道朗 (D),
- 27 (木) セッション (楽譜ご持参ください)
- 28 (金) 荒畑佐千子 (V) 他
- 29 (土) 佐川明子 (V) 他

■KOBÉ JAZZ CLUB Holly's

三宮駅北徒歩7分, 新神戸駅南徒歩7分

加納町 ☎078-251-5147

<http://kobe-hollys.com>

ライブハウス メイデンヴォエッジ

- 1 (土) MV"HIJACK" vol.4 KILLA, 小濱 達郎, Algo RHYTHM
- 2 (日) アカベラ大集合! vol.5 Jazz, Pops A(c), SEELE, fleurleur, O-H-T☆Good Friends 他
- 5 (水) 高校生アーティスト天国! vol.6
- 11 (火) Jazz 宮崎隆陸 (Sax), 村井 秀清 (Pi), 武田 桂二 (B), 後藤 信介 (Dr) Opening Act あり
- 15 (土) GLOBAL STANDARD vol.2 CD release Live! <Guest> 小柳 淳子 (Vo)

11日出演の宮崎隆陸 (SAX)



■Livehouse Maiden voyage

阪急六甲駅北側すぐ

☎078-805-0899

<http://www.koyo.net/maiden-voyage/>

★演奏のジャンル問わず、出演者募集中

LIVE HOUSE BIG APPLE

- 1 (土) 「ヘロプランコ」村井仁美 (vo), 木村知之 (p) 他
- 5 (水) 島田篤 (p), 三原脩 (b), 松田"GORI"広士 (ds)
- 6 (木) 清野拓巳 (g), 加藤吉樹 (g), duo !!
- 7 (金) 「Revamp」高濱裕章 (ds), 福田秀明 (p), 真木毅 (b)
- 8 (土) 「La Mitad」西本諭史 (g), 柴田泰穂 (vln)
- 9 (日) MAGICAL DANCE GEAR-Talking Dogsシリーズ
- 10 (月) 萩田和貴男 (g), 萩原子 (p), 吹田善仁 (b), 今井康子 (ds)
- 11 (火) 「雅ZZ」嶋本高之 (tp), 山中佑起子 (perc) 他
- 12 (水) 「sumida」岩田江 (as), 井崎能和 (ds), guest: 横沢道治 (ジャンベ)
- 13 (木) 浜村昌子 (p), 清野拓巳 (g), Jeremy Stratton (b)
- 14 (金) 「音楽&ダンスですごくおもしろい一夜?」ひきたま (vo, カリンバ) 他
- 15 (土) 「情熱のFLAMENCO」
- 16 (日) 「Abstract Jazz Improvisation for Derek Bailey」
- 21 (金) 「X-Gate」松田年宏 (g), 福田伸也 (g) 他
- 22 (土) Shu (vo), 名倉 学 (pf) 他
- 23 (日) たてべともこ (p, vo)
- 25 (火) 島田篤 (p, vo, effects) solo!!
- 26 (水) 岩田江 (as), solo!!
- 27 (木) sayaka (vo), 島田篤 (p, vo, effects), 清野拓巳 (g)
- 28 (金) 「イツツ」矢竹拓 (g) 他 「審」花木洋未 (vo) 他
- 29 (土) 「popo」山本信記 (tp), 江崎尚史 (tp), 喜多村朋太 (key)

■LIVE HOUSE BIG APPLE

トアロード/北野ホテル向かいトアハイソ地下1階

☎078-251-7049 <http://bekkoame.ne.jp/big-apple/>

★18:00~OPEN/19:30~LIVE

兵庫陶芸美術館にて バーナード・リーチ展

昨年秋に開館した丹波・立軸の兵庫陶芸美術館で、開館記念特別展Ⅱとしてバーナード・リーチ展が開かれている。

バーナード・リーチは西洋と東洋の伝承に基づきながら、自らの美意識で芸術表現を陶芸で実践し英国や日本の現代陶芸を切り拓いたばかりでなく、民芸運動にも多大なる貢献をした英国人陶芸家。

今回の展示会は彼の陶芸作品以外にも、絵画や版画、家具なども展示。また親交が深かった富本憲吉、河井寛

次郎、濱田庄司や、リーチの革新性を理解したハンス・コパーやルーシー・リーの作品も展示されている。また、4月9日(日)には、濱田琢司氏の講演会も予定されている。彼もたびたび訪ねたという丹波の地でおこなわれる展覧会は必見だ。

■バーナード・リーチ展

とき 3月18日～5月28日(日)
10時～19時(金・土は21時)
※入館は30分前まで
月曜休館(祝日の場合は翌日)
場所 兵庫陶芸美術館
篠山市今田町上立杭4
079559733961
JR福知山線相野駅より神姫バスで兵庫陶芸美術館下車
入館料 一般900円・大高生700円・中小生500円



3月18日オープニングテープカットの様子



リーチによる陶芸作品など多数展示

波の上で楽しむジャズに 強豪アーティスト集結!

クルーズ船でジャズを楽しむ小粋なイベント、「Kube Jazz Boat」は、24年前、日本初のジャズボートとして誕生以来、神戸らしいイベントとしてすっかり定着しているが、今年は4月21日に開催が決定。

泣く子も黙る神戸ジャズの重鎮、小曾根実氏をはじめとした錚々たるジャズメンが、珠玉の音楽を奏でる。飲んで、食べて、聴いて、しかも海からの夜景まで楽しめる注目のイベントだ。500名様限定なので、急いでお申込を!

■第14回Kube Jazz Boat

とき 4月21日(金)
18時乗船開始、
18時30分出港、21時頃帰港
会場 コンチエルト 乗船はハーバーランドモザイク前
中華バイキング、フリドリリンク
付き15000円(税込)
0782425437
(オソネ企画)



古谷充



小曾根実

神戸クロスカルチュラル センター「寺子屋」 国際色豊かな アートを学ぶ

長田区の神戸アジア交流プラザ内にある「神戸クロスカルチュラルセンター」では、3つのクロスカルチュラルワークショップを開催。第1期(4～6月)の参加募集が行なわれている。それぞれ毎月1回3ヶ月コース。第2期は7～11月。

定員があるため、クロスカルチュラルセンターへお電話して申し込みを。初心者も気軽に楽しめる教室。

国際色豊かな講座ばかりなのでこの春新しいことを始めたい人はぜひ。

●中国の水墨画

講師 李 庚さん

6620円(税込3回分)

●俳句inイングリッシュ

講師 ウィニー・アン・乾さん

5670円(税込3回分)

●折り紙

講師 木村美也子さん

4730円(税込3回分)

■神戸クロスカルチュラルセンター

神戸市長田区細田町7-19
シュースプラザ4F
0786467100

羅 清水 母の日に 合わせりサイトル

円熟したテノールを聴かせる羅清水が、5月7日(日)に三田市民会館、12日(金)神戸新聞松方ホールでリサイトを開催する。

内藤逸子(ソプラノ)、迫田時雄(ピアノ)、辛島則子(ピアノ)、葛原睦子(マンドリン)の他、中国屈指の二胡奏者張連生をゲストに、アジアを結ぶ友情のステージを企画。日本歌曲、中国民謡、カンツォーネ、オペラアリアなど世界の名曲を贈る。



羅清水

■羅清水テノールリサイトル
とき 5月12日(金)19時開演
会場 神戸新聞松方ホール
入場料金・全席指定席
5000円(税込)
\$078-25117447
(MION神戸)

六甲山四季彩奏空間 RCN CUBE ARTS PLACEの展覧会

市民による六甲山の活性化を目指し活動するNPO、

六甲山と市民のネットワークが運営する「六甲山四季彩奏空間 RCN CUBE ARTS PLACE」で、『自然と対話する「まごころ」としての風景画―金月照子展』がおこなわれる。

金月さんはニューヨークを拠点として活躍し、85年の帰国後は神戸に在住し、数々の個展や美術館展を繰り広げている注目のアーティスト。

六甲の美しい自然と調和したおだやかな時間、空間で、「まごころ」で鑑賞する作品展だ。

■とき 4月1日(土)〜6月4日(日)
平日 11時〜15時/土日祝 10時〜16時
【入館は30分前まで/不定休】
入場料 3000円
場所 六甲山四季彩奏空間
RCN CUBE ARTS PLACE
神戸市灘区六甲山1丁目
西谷山1878664
(六甲オリエンタルホテル西を南に入ります)
\$078-8910373
<http://www.fokosan-rcn.com/rcn/cube/>



金月照子さんの作品

有馬温泉さくらまつり 4月9日に

有馬川沿いの桜の並木道、善福寺にある樹齢270年の糸桜、鼓ヶ滝公園の糸桜…。江戸時代から桜の名所として知られる有馬温泉では、4月9日(日)恒例の「さくらまつり」がおこなわれる。有馬川親水広場で、有馬温泉芸妓衆による舞い、昨年も大人気だった神戸モンキーズショウ、そして今年は、日本モンゴル友好交流として、民族音楽「馬頭琴」の演奏が予定されている。おいしい屋台の出店も楽しみ。

4月8日(土)、15日(土)の夜8時からは、善福寺で夜桜を愛でながらのお茶会を開催。お抹茶と芸妓さんの踊りを楽しむ風雅な夕べ、ぜひご参加を。お茶券1000円。尚、4月1日から20日頃まで、善福寺のしだれ桜と有馬川沿いの桜並木がライトアップされる。

■有馬温泉さくらまつり
とき 4月9日(日)13時から
場所 有馬川親水公園
雨天時 旅館組合駐車場1階
\$078-9040708
(有馬温泉総合案内所)

神戸の本棚

私たちはこうして
マンション建替えに
成功した！

深谷第二住宅
建替推進委員会

千里ニュータウンの老朽化した集合住宅、深谷第二住宅において、住民の住民による、住民のための建替え物語。苦節14年で新しいマンションへと生まれ変わるまでの経緯が詳細に記されており、今後増加するであろう集合住宅の建替えの大きな指針になるだろう。

創元社



四〇歳からの勉強法 三輪裕範

著者がビジネスマンのために書いた勉強法。忙しい毎日の中で、効率的に時間を作り出し、本を読み、新聞・雑誌から情報を得る方法とは。体験の中から丁寧に紹介。

ちくま新書

