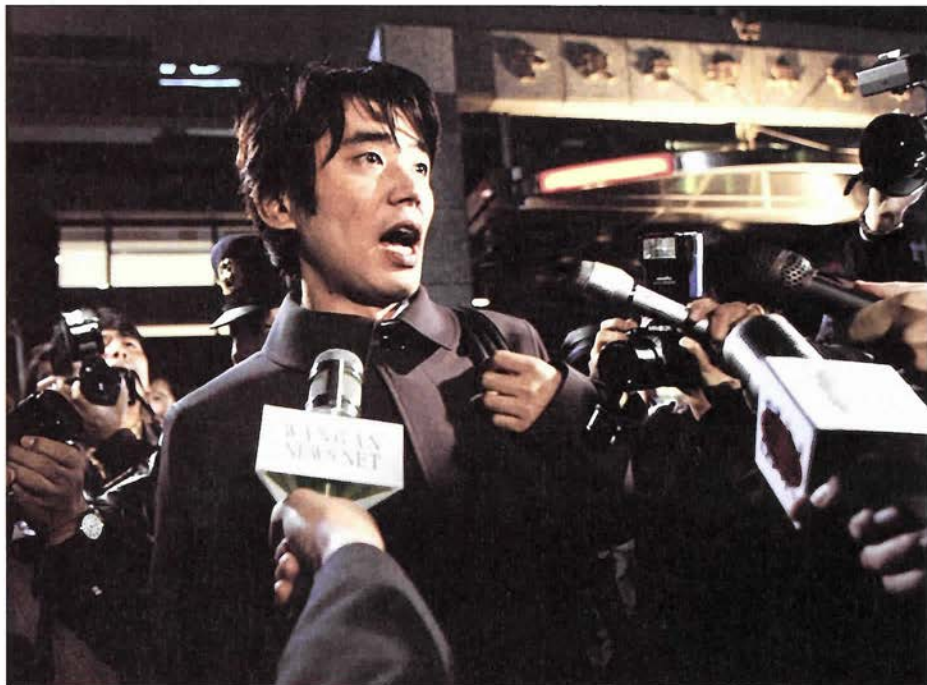


田中まこの
神戸が撮っても好き②



迫力満点の映像が 神戸の地下鉄で実現!!



映画「交渉人 真下正義」
5月7日(土)より全国東宝系劇場にて公開
監督・本広克行
出演・ニースケ・サンタマリア／寺島進
小泉孝太郎／高杉亘／松重豊／甲本雅裕
遠山俊也／柳葉敏郎／水野美紀

©2005 フジテレビジョン ROBOT 東宝 スカパー!WT

2003年の7月に公開された「踊る大捜査線 THE MOVIE 2 レインボーブリッジを封鎖せよ!」は、興行収入173・5億円、動員1260万人という、日本映画実写歴代1位を記録するメガヒットになりました。その【スピントフ・ムービー】(シリーズの中の1人に焦点をあてたストーリーの映画)として製作されることになったのが、映画「交渉人 真下正義」。「踊る大捜査線 THE MOVIE 2」で、警視庁第1号のネゴシエイター(Ⅱ交渉人)として事件解決に挑んだ真下正義のその後の本格的な活躍を、今回の作品でフィーチャーしようという企画です。主役は、もちろん、ユースケ・サンタマリアさん。彼にとつては、映画初主演となりました。

「交渉人 真下正義」が、どんなストーリーかといますと…。

2004年12月24日、雪乃とクリスマス・イブのデートの約束をしていた警視庁交渉課準備室課長の真下は、そ

の日の午後、突然、室井管理官から呼び出しを受けます。警視庁史上、最悪の緊急事態が発生し、東京の地下鉄の最新鋭実験車両(通称:クモ)1両が何者かに乗っ取られたというのです。網のように張り巡らされた大都市・東京の地下鉄の盲点を突く犯行。乗降客200万人の命が、爆走するたった1

両の車両によって危険にさらされます。犯人の狙いは、身代金? それとも…? 理由なき犯罪に捜査が錯綜する中、犯人が交渉の窓口として指名してきたのは、真下正義!

迷走する地下鉄車両には、時間的限界が迫り、大切な雪乃との約束の時間も刻一刻と迫ってき

ます。はたして、真下は、時間内に事件を解決できるのでしようか…。

映画史上初となる首都・東京の地下鉄網を舞台にした息を呑む、交渉人・真下と姿なき犯人との知能戦。きつと誰が見ながら手に汗を握ることでしょう。では、本当にこのような映画の撮影が東京で



(提供 東宝)



こんな所せしかりと東京の
地下鉄路線図にチェンジ!



(提供 東宝)



(提供 東宝)

撮影は海岸線の御崎公園駅や御崎車両基地、
西神・山手線の上沢駅や名谷車両基地などで
ほとんど深夜に行われた。
500人以上の市民エキストラの方たちも参加!



(提供 東宝)

できたのでしょうか？ 実は、
地下鉄シーンの撮影の大半が、
神戸で行われました。

撮影時期は、昨年の11月に
2週間、今年の1月に5日
間。今回の映画では、制作の
スタッフが、3班に分かれて
撮影を行いました。そのうち
2班が、神戸に来ました。
撮影場所は、もちろん、神戸
市営地下鉄。

海岸線の御崎公園駅や御崎
車両基地、西神・山手線の上
沢駅周辺や名谷車両基地など、
色々な場所で撮影が行われま
した。日中のロケもありまし
たが、ほとんどが深夜。最終
から始発の間の限られた時間
に、大勢のスタッフが地下で
仕事をしていました。映画の
スタッフだけではありません。
地下鉄の関係者の方たちが、
連日連夜の撮影に協力して下
さったからこそ、これまで日
本ではあり得なかった、地下
鉄を舞台にした映画の撮影が
実現したのです。

そして、今回は500人以
上の市民エキストラの方たち
にも参加して頂きました。長
時間に渡るハードな撮影にも



(提供 東宝)

地下鉄構内での撮影。
熱心にスタッフと打ち合わせを
される本広監督(左から3人目)



(提供 東宝)

これであなたも
『交渉人』ツウ!?



映画の撮影を行った地下鉄の車両内にこんなステッカーを見かけたらチェックしてみよう! 実はこれ撮影用につけたもの。クリスマスの設定でサンタバージョンのものになっている。是非、映画の中で見つけてみよう!

イラスト/川田敦子

田中まこと/1955年大阪生まれ。カリフォルニア大学ロサンゼルス校で2年学んだあと国際基督教大学編入・卒業。司会・DJ、通訳・翻訳などを手がける。2000年9月より神戸フィルムオフィス代表。
神戸フィルムオフィス
07833032021

さ。い。
かわならず、快く出演して頂き、本当に感謝しています。みなさんのおかげで、迫力満点のパニック・シーンも撮ることができました。先日、本広克行監督にお会いした時も、「神戸の協力がなければ、この映画は作れなかった。感謝しています」と、改めてお礼の言葉を頂きました。
こんなふうに、何百人の熱意と理解、そして協力が合わさって、はじめて1本の映画が完成します。ぜひ、「交渉人 真下正義」の迫力ある映像と音、そして関わった多くの人の思いを劇場で感じて下さい。

神戸のお嬢さん

関学三代目の明るく モダンな元町育ち

辻 裕希さん

(関西学院大学商学部3年生)



(元町通ギャラリエサンサカエにて)

元町通のギャラリエサンサカエの辻光行さんは関学マン。ご子息でブティックサンサカエの社長の辻伸一さんも関学マン。20才を迎えた長女の裕希さんも関学商学部3年生という三代そろって私と同じ関学でお気に入りファミリーである。

裕希さんは大学でマーケティングを勉強中。中学生の時にロンドンへ語学研修、大学2年生の時にはカナダの大学へ留学し語学の腕を磨かれている。スキー・ダンスが趣味でファッションセンズも抜群の明るく清楚な神戸のお嬢さんである。



推薦者 岸本晃一
株式会社岸本酒造商事部
取締役社長

神戸のお嬢さん

落ちついたエンタテイナー ヴァイオリンの腕もきらり

上田朝子さん

(神戸女学院大学 音楽学部ヴァイオリン専攻)



(元町通ギャラリーエサンサカエにて)

小さき園の幼稚園で孫の裕希と同級生の朝子さんは、小・中・高は小林聖心女子学院を卒業。現在は、神戸女学院大学の音楽学部でヴァイオリンを専攻（親子二代でヴァイオリン専攻）されており、早くもエンターティナー性を身に着けた落ち着いた物腰に、驚くほどの成長ぶりが伺える素敵なお嬢さんです。

スポーツも得意でヨットも乗りこなし、キャンプリーターとして統率力もあり、音楽家として期待の星です。



推薦者 辻香寿美
ブティックサンサカエ



かけがえのない
自然の恵みに
心はずみ…



'95ウイスコンシン州クレメンズ教授の庭園にて

きむら たえこ <ライフクリエイター>

グラフィックデザイナー、インテリアデザイナーの仕事を離れ、'76~'80ロサンゼルス滞在。'80~'92芦屋大丸ライフコーディネーター。'92~'94ミネソタ大学ESL留学。'03梅花短期大学インテリア特別講座講師。'04大阪ガスインテリアスクール特別講師。 写真/木村多恵子

木村多恵子の

暮らしのエスプリ<5月>

— 親愛なるあなたに —

Dear Friends



窓を開け緑の風をとり入れて…

樹々の葉が出はじめた薄い
みどりの若葉には、新鮮な息
吹を感じます。

この世の幸福は朝の光の中
にあるのだよ…と窓辺の植物
たちは、朝の光を受けて特別
に美しい生彩を放っています。
テーブルの上のコップの水の
輝きにさえ嬉しさが湧いてき
ます。生活の中のささいな美
しさに心をとめ、爽やかに過
ごせる心の状態が喜びなので
す。限らない家庭での女の仕
事にも楽しみは、ここかしこ
にあるのです。

昨年我家の庭の白樫の木に
ヒヨドリが二羽の雛をかえし
ました。小さな生命を守る親
鳥たちのけなげな一部始終を
窓越しから見るのができま
した。今年も帰ってくれたら
どんなに素晴らしいでしょう。

春の風にさそわれて、久し
ぶりに武庫川へ散歩に出かけ
ました。まあ！川は美しい水
を湛え野鳥が群をなしている
ではありませんか！あなたと
ジョギングを楽しんだのは、
もう何年も前のことになりま



一度豊かな武庫川を散歩いたしましょう。
鳥たちはみんな仲よしがいでいますよ。
右上の写真はユリカモメ、下がカルガモです。

す。まだ若かった頃といったらよいのでしょうか。

あの頃の武庫川には自然のつつみがあり、樹木もたくさんありそれなりに心地良いものでした。

コンクリートで固められた砂防の堤防には一抹の寂しさがあります。水質改善された川には、魚もいるのでしよう、たくさん水鳥が体を休めていました。群をなしているユリカモメ、カルガモ、色の美しいハシビロガモも見ました。早朝の川にはバレーダンサーのように美しい白サギの姿が印象的でした。サギは繁殖期以外は、いつも孤独な単独行動だそうです。

この水鳥たちも、まもなくシベリア方面に飛び立ってまいります。また戻って来られるのでしょうか、野鳥の飛来を待つなんて、なんと豊かなことでしょう。

かけがえのない自然は緩慢なサイクルのなかで、かけがえのない生命を育む恩寵の営みの中にあるのだと教えてくれています。

●洗練された神戸のライフスタイルを語る

緑薫る六甲山系、人々が憩う高羽界限 マナーハウスに学ぶ暮らし

六甲高羽、鷹匠界限。この地で培われてきた風土は、洗練されたライフスタイルを育んできた。ヨーロッパ貴族の館「マナーハウス」に通ずる上質な暮らしが存在する。



イメージ写真

この石屋川右岸の一带は今でこそすっかり住宅が建ち並んでいますが、大正期までは神戸市の東隣の六甲村で（昭和四年・1929年神戸市に編入合併し灘区に）、かつては六甲山麓のゆつたりした畑地、明るい南斜面の中にマナーハウスのような家屋が点在していたのではないかと想像されます。大正九年（1920）に阪急電鉄の開通・阪急六甲駅の開設とともに、住宅地として開けていきました。ちなみにJRは明治七年（1874）の開通で、天井川であった石

屋川の下を我が国最初の鉄道トンネルが造られています。第二次大戦後には米軍のキャンパス跡に新制の神戸大学キャンパスが統合され、神戸市立外国語大学（今は、親和女子中学校・高等学校）や神戸松蔭女子学院大学など多くの学校が立地し、戦前からの六甲学院や赤い屋根の六甲カソリック教会なども含めて、阪神間の軽やかで明るい文教地区と一体となった住宅地を形成してきました。六甲山から御影、住吉、岡本、芦屋、夙川、西宮、武庫



阪神間住宅地としての六甲・石屋川

小林郁雄さん

（まちづくり会社コー・プランアドバイザー、神戸山手大学教授）

之荘と続く阪神間は、ロンドン郊外のハムステッド・ガーデンサバープ（田園郊外）と同じような住宅地です。過密で環境悪化の著しかったロンドン都心部から、新しい居住地としての郊外が開発整備され、希望に満ちた新しい生活をめざした勤労者中心の住宅地が慈恵家バーネット・都市計画家アンウィンらによって、二〇世紀の初頭に造られました。阪神間住宅地も同じように、煙の都・大阪の居住環境の悪化に対し、文化的で健康

な郊外生活をめざして、阪急や阪神など主に電鉄会社の経営する住宅地が、新たに急増したサラリーマン向けに開発整備されたもので、いわば大正期から昭和初期にかけての阪神間ニュータウンといっているところですよ。

平成七年（1995）に阪神淡路・大震災が起きました。昭和十三年（1938）の阪神大水害でも致命的な被災を受けた地域の一つでもあった灘区東部石屋川周辺も、大きな被害を受け、私たちの事務

所も全壊しました。

あれから十年がたって、ほとんどの住宅は再建されました。木造瓦屋根の家々は今はプレファブ系のシングル屋根に変わってしまいましたが、明るく静かな住宅地が戻ってきています。かつてのような落ち着いた阪神間の一角を占めるたたずまいを造り上げるには、もう少し時間が掛かるでしょうが、石屋川沿いの変わらぬ松の緑が、ゆっくりにいいよと言ってくれているようです。

鷹匠中学時代に、音楽との出会いが

池田寔彦さん（神戸ジャズCITY委員会）

私は鷹匠中学校を卒業しましたが、そのときに出会ったのが、音楽でした。当時の鷹匠中学には、ブラスバンド部のようなものはなく、ハーモニカバンドを友人たちと結成したのが、今から四十年前です（笑）。その後、鷹匠中学校は、全国的に優秀なブラスバンド部として有名になっています。その後、御影高校に



イメージ写真



入学をしまして、ブラスバンド部に入り、そこから本格的な音楽活動を始めました。現在、私が所属していますアマチュア・ジャズ・バンド「ザ・ビッグ・ディッパーズ」でも、当時の同級生と共に演奏をしています。

今、私が取り組んでいますのが、「秋のジャズストリート」のように、神戸の音楽シーンを演出するイベント「春のジャズウォーク」の企画運営です。「ジャズウォーク」では、一般の方や観光客に、生演奏が聞けるライブハウスを紹介し、ジャズの街、神戸を広くPRしていきます。スタンダード、モダン、ディキシード、様々なジャンルを楽しめることも神戸ならではでしょう。五月十五日（日）の当日には、「神戸ジャズの父」ともいえる小曾根実さんのライブを開催するなど見所も尽きません。神戸は音楽が似合う街だと思います。鷹匠中学校で出会ったハーモニカ。それが、僕の音楽人生を決定づけたといってもいいでしょうね。

緑と花にあふれたガーデニングを

白髪アンナさん(淡路園芸景観学校勤務)



ガーデニングの概念が一般化したのが、十六世紀ごろのイタリア。その後、フランスの整形型のフォーマルガーデンの反動で生まれたのが、自然風のランドスケープガーデンで、これがイングリッシュガーデンの典型です。

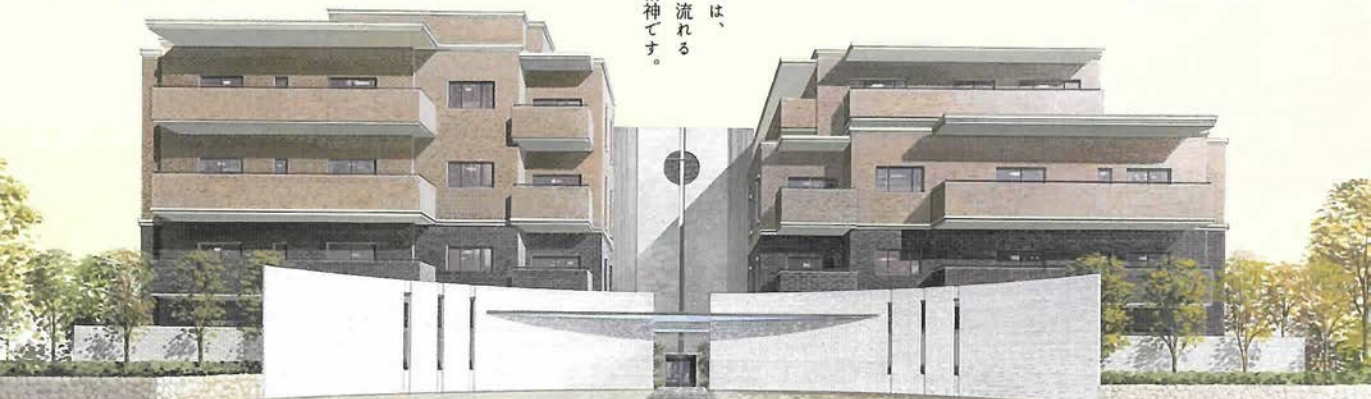
ヨーロッパの昔の貴族の館がマナーハウスとよばれ、緑と花の豊かな庭に囲まれたり、美しい建物が、今もホテルとして活用されています。

美しい庭にするポイントは、プランニングと工夫を重ねていく根気にあります。周囲の風景、建物の外観、フェンス等の構造物にマッチさせ、植

物の形・色・質感・香りなど様々な要素をうまくデザインし、フォーカルポイント(焦点)になるものをうまく配します。イングリッシュガーデンのポーターガーデンは低木やバラ、ハーブ、宿根草や一年草をうまく融合させて、季節の花が緑をひきたてるようなデザインをします。庭主のライフスタイルや、植物を育む愛情がすばらしいガーデンを生み出します。

六甲界隈の住まいには、六甲山系の緑が背景なっています。住まいも、緑や花にあふれた光景が絵になることでしょう。

お手本にしたのは、
マナーハウスに流れる
おもてなしの精神です。



※建物完成予想図は設計図面を基に描き起こしたものです。実際のデザイン・色等は多少異なります。設計・施工上の都合により変更になる場合があります。予めご了承ください。

灘区・高羽エリア

『六甲マナーズコート』誕生。

www.r89.info

六甲マナーズコート物件概要 ●所在地/神戸市灘区高徳町1丁目7番1 ●交通/阪急神戸線「御影」駅徒歩11分・「六甲」駅徒歩13分・JR神戸線「六甲道」駅徒歩11分、阪神本線「石屋川」駅徒歩12分 ●総戸数/89戸 ●地域・地区/第一種中高層住居専用地域、第二種高度地区 ●建ぺい率/60% ●容積率/200% ●開発面積/3,729.33㎡ ●敷地面積/3,724.18㎡ ●建築面積/2,178.08㎡ ●延床面積/10,946.98㎡ ●構造・規模/鉄筋コンクリート造、地上5階地下1階建 ●建築確認番号/第ERI05008320号(平成17年3月30日付) ●住居専有面積/71.28㎡~104.15㎡ ●バルコニー面積/11.20㎡~25.98㎡ ●駐車場/総戸数89戸に対して67台(うち来客用2台)、賃貸料未定 ●販売戸数/未定 ●販売価格/未定 ●販売開始予定時期/平成17年7月下旬 ●建物竣工時期/平成18年3月中旬予定 ●入居予定時期/平成18年3月下旬予定 ●分譲後の権利形態/敷地は専有面積持分割合による所有権の共有、建物は区分所有 ●管理形態/区分所有者全員により管理組合を結成し、管理会社に委託 ●管理会社/株式会社日鉄コミュニティ ●事業主(売主)/株式会社新日鉄都市開発、日精興産株式会社、東京建物株式会社 ●販売提携(代理)/東京建物不動産販売株式会社 ●販売提携(復代理)/都市環境開発株式会社 ●設計・監理/株式会社IAO竹田設計 ※販売戸数および販売価格等につきましては今後行う本広告にて明示いたします。また記載の専有面積・バルコニー面積等の数値は、総戸数(89戸)を対象としております。

【事業主・売主】



新日鉄都市開発

国土交通大臣 12 第38号 社 不動産協会登録
代表取締役 〒530-0005 大阪市北区中之島3丁目2番4号日鉄ビル4階
TEL 06 6228 8836
http://www.nisp-net.com

【事業主・売主】



日精興産 株式会社

兵庫県知事免許 10 第471号 社 全国宅建業協会登録保証協会会員
〒661-0085 神戸市中央区八幡通7丁目19
TEL 078 221 4844
http://www.nissai-kosan.co.jp

【事業主・売主】



東京建物

国土交通大臣 13 第4号 社 不動産協会登録
代表取締役 〒541-0241 大阪市中央区北3-7-12
TEL 06 6202 0111
http://www.tatemono.com

会員募集開始

会員限定「モデルルーム事前案内会」と、5月中旬開催予定。

お問い合わせは「六甲マナーズコート」準備室
0120-156-650

●営業時間 10:00~18:00(水曜日定休)



緑と海そして愛

神戸まつり

35

Smile

in K O B E

えがおでいこう!



みんなの笑顔がこうべのハッピー。

2005

5.13 FRI

オープニング・神戸まつりを踊る

5.14 SAT

メインフェスティバル
(パレード・パフォーマンス・ステージ)

5.15 SUN 5.21 SAT 5.22 SUN 各区のまつり

<http://www.kobe-matsuri.com>

主催：神戸市民祭協会 後援：神戸市、兵庫県、神戸商工会議所、神戸新聞社、毎日新聞社、神戸市婦人団体協議会

震災から10年、神戸まつりは、
ありがとうを笑顔にかえて発信します





SMILE in KOBE



街中が笑顔であふれる 「神戸まつり」今年で第35回!

今年から、市民からの提案をもとに開催されるイベントストリートが3つ登場。花時計線で「JAZZ STREET」、浪花筋で「パフォーマンスストリート」、江戸町筋で「KOBE CITY-YOSAKOI STREET」が展開されます。もちろんサンパチームや他の参加チームも元気!さあ、みんなで出かけよう!そして一緒に楽しみましょう!



市民提案型イベント

(江戸町筋)

KOBE CITY-YOSAKOI STREET

笑顔と鳴子があれば、言葉を超える「よさこい天国」!

よさこいストリートを企画したのは、NPO法人「颯爽 JAPAN」の小城有佳さん。チーム「颯爽 JAPAN」は、高知のものとも北海道のものともちがう、オリジナルのよさこいで人気を集めている。和のテイストを取り入れた音楽、衣装。それら独自のジャンルを「JOP (ジャパン・オリジナル・パワーズ)」と名づけた。「よさこいは、最後に輸出できる日本のパワード」、そんな思いからだ。よさこいは若者のものと思われがちだが「颯爽」は年齢層が広く50歳以上のメンバーもいる。「本当に楽しんで、一生懸命踊ることが一番。だから観客の皆さんにも、一緒に踊ってほしい! その方が絶対楽しいと思うんです」と小城さん。

当日、よさこいストリートはエントリー方式。総踊りには、あなたも参加してほしい。



小城有佳さん



写真は「Holly's」に出演中のミュージシャンたち

市民提案型イベント

(花時計線)

KOBE JAZZ LIVE STREET

ジャズストリートで、気軽にジャズライブを楽しんでください

大丸神戸店の東西2ヶ所の
エントランス前、朝日会館前
で、7バンドが参加し計15
回のジャズライブを開催する。
「ジャズライブストリート」は、
加納町でジャズライブレスト
ラン「Holly's」を経営する甲
斐俊二さんが企画。自身はミ
ュージシャンではなく「ただ
のジャズファン」。ジャズや
音楽に関して難しいうんちく
をたれるのも嫌いで、ただ純
粋に楽しむのが、文字通りの
「音楽」だと話す。今回のライ
ブストリートは、みんなに気
軽にジャズライブを楽しんで
ほしいという甲斐さんの願
いから実現した。「神戸はジャ
ズ発祥の地。うちのライブハ
ウスでも若いミュージシャン
がたくさんいるし、ジャズラ
イブハウスもたくさんありま
す。だから神戸の皆さんにも、
もっとジャズに親しんでほ
しいと思います」と甲斐さん。



甲斐俊二さん…の
代理人・TERUさん



SAMBA TEAM

楽しさと元気を発信して35周年 神戸サンバチーム

インタビュー／西内脩さん(神戸サンバチーム代表)



4月、愛知万博「愛・地球博」でも元気な神戸をアピールした「神戸サンバチーム」。迷子になったブラジル人に、お礼にパーカッションをプレゼントされたことがきっかけで、西内脩さんがチームを設立してから今年で35年。ブラジル人のサンバのコピーではなく、神戸発の市民型サンバを生み出すと「見て楽しい、参加して楽しいサンバ」をキャッチフレーズに、オリジナルの音楽、キュートな衣装、元気なダン

スで神戸のイベントを中心に人気を集めてきた。実はダンスは35年前と変わっていない。「スーパーウルトラマンネリです」と西内さんは笑う。「しかしだからこそ、初代メンバーが孫といっしょに復帰しても、また再び踊ることができんです」。

チームには、2つだけ約束事がある。きちんとあいさつをすること、そして、来たときよりもきれいに帰ること。更衣室は必ず掃除をしてから出る。ステージが終わったらゴミを拾う。神戸サンバチームのさわやかな笑顔は、決して外面だけではないのだ。今年の神戸まつりでは、メンバー約300人が、とびきりの楽しさと元気を発信する。





子供から大人まで べっぴんのサンバっ子たち KOBECOCOサンバチーム

インタビュー／安田美佐枝さん(ダンスリーダー)
渡めぐりさん(キッズチームリーダー)



神戸まつりの前身・神戸カーニバルの時代から参加しているサンバチームの草分け「KOBECOCOサンバチーム」。安田美佐枝さん率いる大人のダンスチームを筆頭に、渡めぐりさんのキッズチーム、石原さん率いる加古川のサンバチームが続く。子供たちのかわいらしいサンバが印象的。「子供は一年で大きくなるから衣



装づくりが大変。姉妹で使いまわしたりしています」と渡さん。

太陽の陽ざしによく映えるブルーの衣装は、震災後、神戸まつりが海の日に開催されていたことから、海にちなんで。10年前は5人だったキッズチームは、現在では50人に。2歳から大人まで、サンバ大好きっ子が集まる。毎年の神戸まつりを楽しみに、色鮮やかな手作りの衣装で参加する女性もいる。

今年のテーマは「ハートdeサンバ」。フロート車や衣装に、ハートがちりばめられる。ブラジルから取り寄せた、渡さんこだわりのテンポの速いBGMで、魅力あふれるダンスを披露。



SAMBA

神戸まつり メインフェスティバル MAP



問い合わせ

神戸市中央区加納町6-5-1
神戸市民祭協会 078-331-2413
<http://www.kobe-matsuri.com>



KOBE JAZZ CITY

第1回春の神戸ジャズウォーク 5月15日(日)12:00~

NHK神戸支局トアステーション(メイン会場)
12:00~13:00

主催/神戸ジャズCITY委員会
協力/神戸市 後援/NHK

2ステージ会場

1回目 14:00~14:40 2回目 15:30~16:10
ソネ, Satin doll, Day by Day, Goodman, Henry, Green Dolphin,
Midnight Sun, Y' Road, Modern Art, Just in Time, アプロウズ

3ステージ会場

1回目 13:00~13:40 2回目 14:30~15:10 3回目 16:00~16:40
Great Blue, Basin Street, Holly's, Martini, Ellie's

1ドリンク付き
入場料 各会場共通(メイン会場を除く)
前売り券はありません。当日各会場での支払いになります。

1,000円 完全入替制

●問い合わせ:神戸ジャズCITY委員会 ☎078-242-0100 (Satin Doll) ☎078-251-8626 (Green Dolphin) E-mail:info@kobejazzcity.com 委員会:http://www.kobejazzcity.com

各区のまつり

5月15日(日)

兵庫区 湊川公園 (新開地パレードも予定)
 北区 フルーツフラワーパーク

5月21日(土)

東灘区 住吉公園
 灘区 王子陸上競技場前駐車場
 (パレードも予定)
 須磨区 須磨離宮公園
 垂水区 マリンピア神戸
 西区 西神中央公園

5月22日(日)

中央区 メリケンパーク
 長田区 JR新長田駅前広場

5月14日(土)メインフェスティバルイベントガイド

オープニング&
 ファイナルイベント

メインフェスティバルの最初に「歌うオープニング」、最後に「踊るファイナル」を実施

場所:フラワーロード

こうべみなとの市

リサイクルマーケット、ふるさと・特産品マーケット(5月15日にも開催)

場所:メリケンパーク



KOBE夢太鼓

和太鼓、パーカッション等の打楽器中心のステージ

場所:旧居留地内・三井住友銀行前

花舞台

郷土芸能、各国の民族舞踊等のステージ

場所:東遊園地特設ステージ

ワールドカフェ

各国料理、カフェなど各種ブースの展開

場所:旧居留地東町筋

みなと元町
 マーチングフェスタ

元町商店街でマーチングバンド、パトンの音楽パレードを実施

場所:元町6丁目→元町1番街

ハーバーランド
 バラエティステージ

スペースシアター、モザイクでダンスや音楽を中心とした楽しいステージを実施

場所:神戸ハーバーランド

新神戸ステージ

ダンス等の参加型ステージ

場所:新神戸オリエンタルアベニュー

<p>若由会 若柳吉由二 神戸市垂水区平磯4-2-3 TEL.078-706-0133</p> <p>第15回チャリティ公演 「おどろろ花鳥風月」 平成17年5月29日(日) 神戸文化大ホール11時開演</p>	<p>日本ヘルスファーム(株) 光線免疫療法研究所 イオンド大学 医療光線学 名誉博士 若木輝男 西宮市瓦林町2-12 TEL.0798-65-8764</p> <p>クラシックの出会いをさりげなく、友と語り合う店 クラシック ライブハウス ピアジュリアン ディレクター 近藤英二 神戸市中央区加納町4-3-2近藤ビル9F TEL.078-685-6685</p>	<p>兵庫県日韓親善協会 会長 砂野耕一 神戸市中央区東川崎町1-1-3 TEL.078-371-9583</p> <p>雄山商事株式会社 代表取締役社長 加藤泰章 神戸市中央区京町74番地 電通神戸ビル内 TEL.078-331-9461</p>
---	---	--



「るんるん・・・」

小さな精霊トウインクルは、やさしいランプの明かりに照らされながら、神戸の旧居留地の街角を、楽しくお散歩しています。じつは、ここは三宮にある、神戸ランプミュージアムという博物館の一部だったのです。



らんがミュージアムでは、いろんな時代のあかりが見れるんよ！

藤原 健二

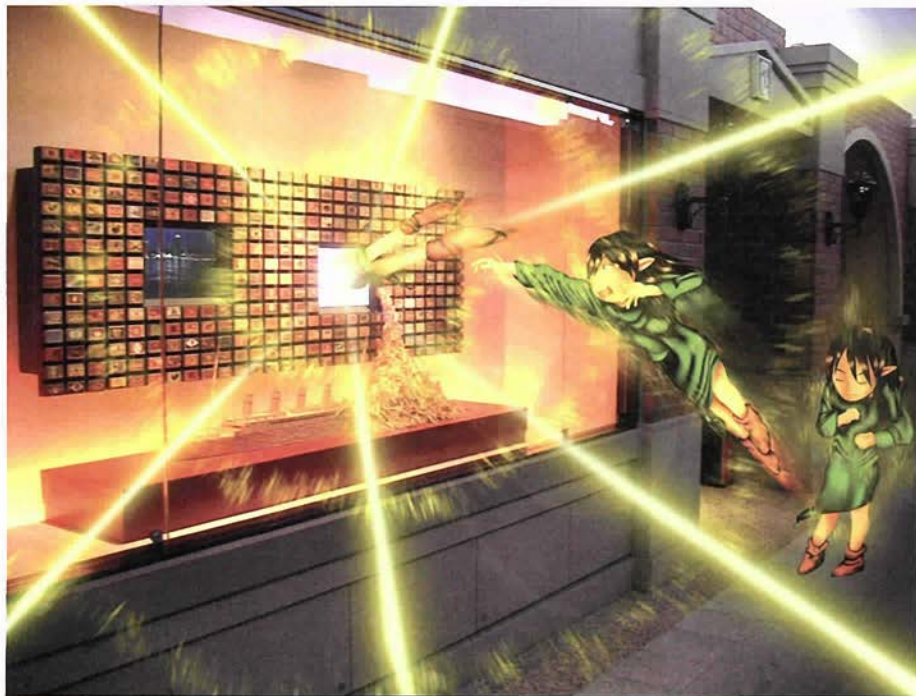
T&B

～トウインクルとビッグ～

第九話

すてきな散歩

らんぷミュージアムのタイムテレビ



トウインクルが、神戸旧居留地をイメージしたこの「あかりのミュージアムウォーク」で見たのは、今の神戸、昔の神戸というタイトルの、たくさんマッチ棒でできた船の模型と、神戸の現代と、昔の神戸の映像が映し出されたテレビ画面でした。

「うわ、これが昔の神戸なんや〜。行ってみたいいな〜」

白黒の、昔の神戸の映像を観て、驚き、興味がわいてきたトウインクルは不思議な魔法を使うと、テレビの画面の中に入っていったのです。



昔の神戸を知らない、幼い精霊トウインクルは、昔の神戸を新鮮な気持ちでお散歩しては、その文化にふれて、楽しく過ごすのです。

