

VOL. 506 小さく光る 月刊神戸っ子

2003年8月1日発行 毎月1回1日発行 第42巻 第7号
通巻505号 昭和40年1月20日 第三種郵便物許可

KOBECCO 2003 8



HISA SAKAI



KOBE 65th TOKYO
Anniversary 20th

PEARL COMMUNICATION



kinoshita
pearl

パールサロン神戸

神戸市中央区山本通1-7-7(北野坂)
TEL.078-221-3170
FAX.078-221-9427



きらめきく夏の日

JEWELRY **タジマ**

神戸市元町2丁目TEL.078 (331)5761

Dear Princess
ショッピングリスト
(京阪神地区)

三宮店

☎078-391-3918

元町店

☎078-322-0761

さんちかタウン店

☎078-331-1331

大丸梅田店

☎06-6343-4140

阪急三番街店

☎06-6372-1611

エスト-1店

☎06-6372-3357

心斎橋OPA店

☎06-6282-8036

なんばCITY店

☎06-6644-2899

ラ・セレナ店

☎06-6625-2453


四条河原町阪急店

☎075-211-6222



撮影 / 米田英男
モデル / 金巻美沙 (海星女子大学2年生)
撮影地 / HAT KOBE
靴 / T ZUTZU

アメリカンスリーブ ¥12,800
パンツ ¥13,800

 ISM GROUP

神戸市中央区布引町1-1-10

☎(078) 222-3641 (代)

<http://www.ismgroup.co.jp>

Dear Princess



神戸青年会議所理事長キラン・S・セティ氏



キッズランドのフェイスペインティング



段ボールで組み立てた巨大帆船



神戸・港みこし



2400個の提灯が夜のメリケンパークを飾る夢提灯祭



ミュージックコンサート



我那覇美奈コンサート

神戸港への感謝と繁栄を祈った「神戸・港みこし」、子供たちに人気だったフェイスペインティングやバルーンアート、段ボールを組み立てた巨大帆船。また各国料理が軒を連ねる国際屋台では、世界の珍味を一同に味わうことが出来るとあ

り、港町神戸を思わせる賑やかなイベントがくり広げられた。
また2400個の提灯を集めた「夢提灯祭」も幻想的なムードを演出。冬のルミナリエにも負けないような光のブロムナードがメリケンパークを彩った。夏の新しい集客イベントとして、来年以降も大きな期待が寄せられている。

港町こうべ2004個の提灯 汐風の中で納涼感を Kobe Love Port みなとまつり 2003

本年度より「海の日」が7月第3月曜日となり、連休化されたことから全国の港町で「海フェスタ」が開催されることとなった。7月20日、その一環として、(社)神戸青年会議所が主催となって「みなとまつり2003」が行なわれた。会場となったメリケンパークでは、港町神戸を思わせる賑やかなイベントがくり広げられた。
また2400個の提灯を集めた「夢提灯祭」も幻想的なムードを演出。冬のルミナリエにも負けないような光のブロムナードがメリケンパークを彩った。夏の新しい集客イベントとして、来年以降も大きな期待が寄せられている。



神戸ダンシングカーニバル



スリムな時代、 直感力を大切に

田崎俊作（田崎真珠（株）社長／神戸ファッション協会会長）にきく

—神戸が一体となってファッション都市を目指してきて30周年、いかがですか。

田崎 国際性や独自性がある「神戸ファッション」の良さというのは、30年前からあったものだと思う。真珠に限って言えば、神戸の光、海からの光と緑のある山からの光というのは、真珠に最適。ビル街では光線をはじくから真珠の

選別には適さない。その神戸で一生懸命事業をしてきただけで、ファッション都市だからといって特別に何かをしてきたわけではない。それは他の企業も同じだと思うけど。

大阪、京都とはまたちがった、独特の「神戸らしさ」が昔からあった。これからも、神戸のデザインは奮起してほしいね。全国で、

世界で勝負してほしい。
—田崎真珠は早くから東京に出していましたね。

田崎 それは行ってよかったと思う。東京はやはり文化・経済の中心地だったから、新しいものに対して非常に反応が早い。神戸ブランドはみんな東京で勝負しているけれど、これからもどんどん出てほしいね。

今は、ファッション業界では企業が直営する小売店や、食品メーカーが直営する喫茶店などが増えたね。流通革命だと思う。戦後、繁栄し続けてきた日本は大きくなりすぎた。これまでは拡大ばかりだったから、縮小・均衡の時代になったのかもしれない。小さくても、中身がよくてバランスがとれていること。ほくは拡大の方が好きだけど、縮小というのは、ぜい肉をとってスリムになるといふことだから、決して嘆かわしい傾向ではないと思うね。それでも人間の欲は変わらない。おいしい、美しいと感じることは変わらない。今の若者はそういうことを直感するんじゃないかな。直感力が大切になると思う。その中で、われわれはいかにするかということを考えなければいけないと思うね。

衣・食・住・遊
KOBE 30

神戸・ファッション都市宣言30周年記念事業

神戸・ファッション都市宣言30周年を記念し、
 来年3月までの間、とりわけ今秋を中心に、
 多彩なイベントが開催される。



「神戸コレクション2003 SS」より

神戸コレクション2003 A W
8月30日(土)
神戸ファッションマート

海外ブランドと国内ブランド、約15ブランドが勢揃い。ゲストに神田うのを迎え、雑誌「ViVi」の人気モデルもショーに参加。チケットは各ブレイガイド、ショップ店頭で発売中。

<http://mbs.jp/kobe>
 ☎06(6357)3995
 (サウンドクリエイター)



VIVIモデル 岩堀せり

30周年コレクション

10月26日(日)

神戸ファッション美術館オルビスホール「神戸ファッションコンテスト」や「KDC」に参加した中から、特に優れた数人のデザイナーによる記念コレクション。パール、ケミカルシューズ等とのコラボレーションも話題。

神戸ファッション産業

シンポジウム

10月26日(木)

兵庫県公館

生活文化産業の振興に向けたシンポジウム。神戸とイタリアでの産業の成功の秘訣を探る、今後の神戸の生活文化振興を探る、の2つをテーマに。

グルメフェスティバル

9月22日(月) 23日(火・祝)

神戸ポートピアホテル

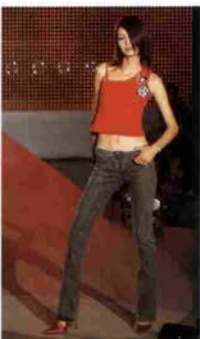
洋菓子、灘の酒など、神戸ならではの食文化、兵庫県下の地場食材が一堂に。今年はメモリアルな食のイベントとして、大規模に。

神戸ポートアイランド

***花あかりフェスタ**

9月22日(月) 23日(火・祝)

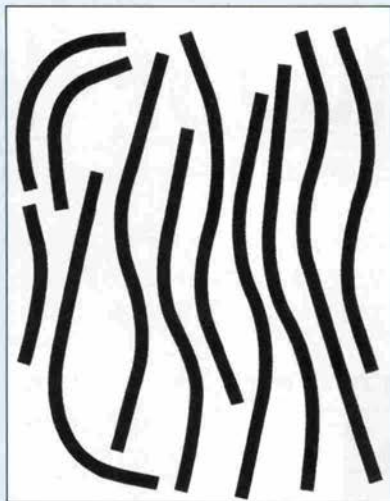
ポーアイを明るく照らす「花あかり」イベントを、設立20周年を迎えたファッションタウン協議会とともにパージョンアップして実施。ファッションタウンのパーゲンや、「ママの手作り子供服」ファッションショーも同時に開催。



「神戸コレクション2003 SS」より

From the Earth Project

塚脇淳「22×19mの巨大なドローイング」



「From the Earth Project」は、森林の間に拓かれた地平線の見える場所に、樹木と同じ高さ、約22mの巨大彫刻を設置するというプロジェクト。

このプロジェクトを実現するためには、まず実物大の設計図が必要となる。それに先駆け、西宮市立香櫨園小学校6年生の協力を得て、学校の体育館を使ってワークショップを行なった。約22×19mの巨大なドローイングを制作することで、実際の大きさを体験し、完成イメージを共有しようという試みである。

(西宮市大谷記念美術館「塚脇淳展」より)



If possible, this small work would be made seventy feet high.
It would be the same height as a tree.
I want to put this sculpture in a clearing in a forest
where the horizon is visible.

From the Earth "Family"
Jun Tamba '99



塚脇 淳（つかわきじゅん）

1952年京都府園部町生まれ。京都市立芸術大学彫刻専攻卒。大学在学中、石彫を始めるが、彫刻に使うのみの先を毎晩火造りしていたところ鉄に惹かれ始め、その後20年以上にわたり鉄による彫刻を制作している。京展美術懇話会賞、エンバ賞美術展優秀賞など受賞多数。神戸・北野の「CAP HOUSE」プロジェクトでも中心的に活動。「CAP HOUSE」では、塚脇の鉄作品が随時鑑賞できる。

「神戸医療産業都市構想における新たな中核施設 神戸臨床研究情報センター」7月本格オープン



神戸臨床研究情報センター（ポートアイランド2期）

「神戸臨床研究情報センター（T R I・トランスレーションナリサーチ・インフォマティクスセンター）」は、生命科学分野において、基礎研究から臨床応用への橋渡し研究（トランスレーションナリサーチ）を支援する総合的な情報拠点で、新しい医療技術の実用化や市民の健康増進を目指しています。

遺伝子解析等を行う「ウェットラボ」、コンピュータ解析を行う「ドライラボ」などがあり、すでに企業や研究機関の方々の研究活動が始まっています。

また、米国の最新がん情報の日本語版もインターネットで配信しています。（*利用方法：パソコンから [<http://www.cci-japan.com>] にアクセス（無料）

A V機器が充実した研修室や会議室があるほか、生命科学や医療産業都市構想をわかりやすく紹介し、どなたでも自由にご覧いただける展示コーナーも開設しています。

※問い合わせ先

神戸市企画調整局調査室

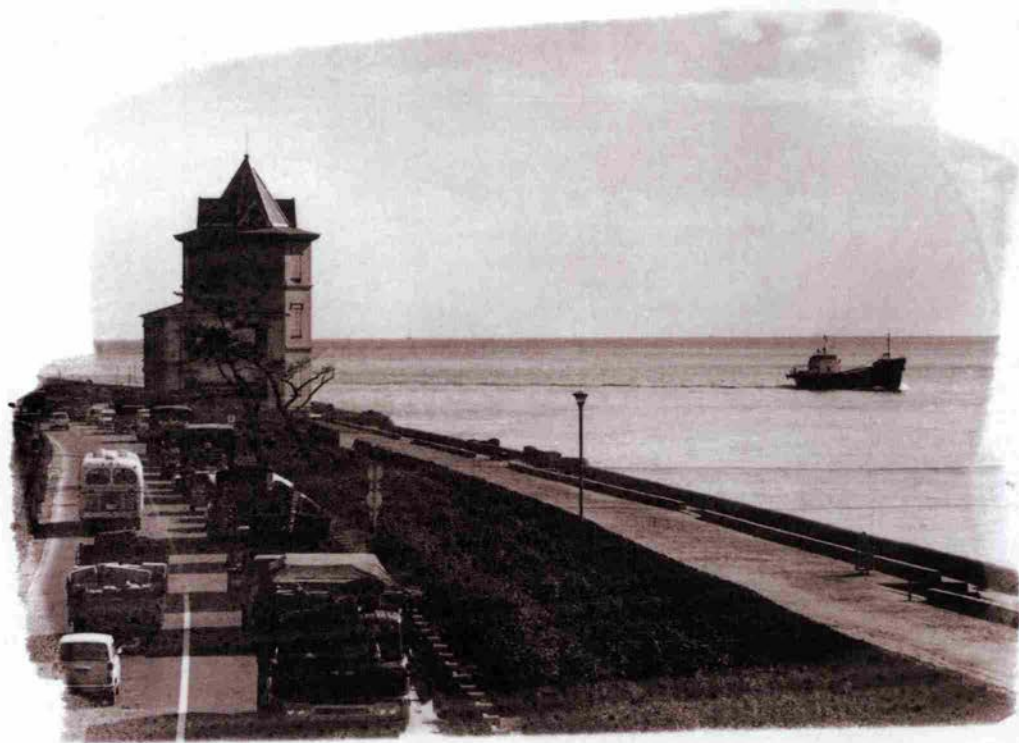
☎078-322-5037

※ホームページアドレス

<http://www.tr-kobe.org>

SECOND COVER

これは神戸を愛する人々の手帖です
あなたのくらしに楽しい夢をおくる
神戸を訪れる人に楽しい道しるべ
これは神戸っ子の心の手帖です。



KOBECCO 2003

いつくま ち え

五熊千詠

〈フラワーコーディネーター〉

—あなただけの花束を—

花嫁修業のひとつとして軽い気持ちで習いだしたのが始まりだった。神戸フローラルアートスクールで、大野トキ子先生のもと、フラワーアレンジメントを三年間みっちり学び、海外での研鑽も積んだ。結婚式の装花部やお花屋さんも経験したが、自分の思うアレンジを自由にやってみたいという気持ちもあり十年前に独立した。今は、ブライダルをメインとし、教室での講師も務めながら、アパレル関係のコレクションごとの展示会ディスプレイやウインドディスプレイ、新築マンションの内覧会、パーティのテーブルの飾付け、お年寄りや外出できないお客さんへのお花の宅配と、どんな仕事

の幅を広げている。何よりも新しく一番きれいな状態のお花をお客さんへという思いから、仕入れをしたその日のうちにお届けすることをモットーとし、できるだけお客さんの希望を聞きながら、そこにニフティーらしさをプラスした演出をきかせる、そんなセンスの良さが口コミで広がり、上品な中にも洒落た遊び心を取り入れた、神戸らしいフラワーアレンジのファンは数多い。色とりどりの季節の花が甘い香りを漂わせるなか、「お花のことはすべて、ニフティーにおまかせください。あらゆるご相談に応じます。」と爽やかに微笑んだ。

〈山本

アトリエ ニフティー
神戸市兵庫区磯之町2-2

Tel 078・652・3658 fax 078・652・0188

池田悠二

〈カワノ株式会社企画部〉

— 靴づくりに懸ける —

神戸を代表するシューズメーカー・カワノ株式会社で、デザイン画をもとにして、実際に製作にまわすためのパターンをおこす職に就いている。製造工程で多くの人々の手に渡るパターン画。1ミリでも狂えば、大きく変形してしまう。細心の注意と、こだわりが必要だという。

もともとのづくりが好きで、靴を集めるのが趣味だった。東京の文化服装学院工芸科シューズコースを卒業。カワノには自分で直接電話をし、面接をしてほしいと願っていた。

学生時代は、ひとつだけ靴を作ったそれをひとりの人が履いてくれたらいいと思っていたが、入社してから、履きやすい靴を

たくさんの人に履いてほしいと思うようになった。「ファッションは足元からというまでもなく、靴にこだわる人は多い。ぼくの周りにも靴を集めている人もたくさんいるし、靴に合わせてファッションを変える人もいます」。今は、とにかく靴づくりがうまくなりたいという。カワノには、二十年、三十年とこの道一筋の先輩たちも多い。「そういう職人さんたちは、自分の知っている最大限のことを教えてくれる。この会社はとて、”人”がよくて楽しいです」。言葉は多くないが、人なつこい笑顔。くつのまち神戸、未来を担う若手職人だ。徳島県出身、二十二歳。

〈鳥羽〉



クリムト展開催

↓6月28日、兵庫県立美術館・芸術の館で「クリムト1900年ウィーンの美神展」が開幕。クリムトの代表作をはじめ、黄金期ウィーンの美しい世界が展開。9月21日まで。



海フェスタKOBЕ

「輝く未来。神戸の海・港」をテーマに、海の日の連休に「海フェスタKOBЕ」が神戸港で行なわれた。7月23日に記念式典がホテルオークラ神戸で開かれ、秋篠宮殿下ご夫妻も来神。



↑6月29日、堀椰子さんのシャンソン教室の皆さんが新神戸オリエンタル劇場で「シャンソンコレクション」を開催。ひと足先のパリ祭が。



↑神戸芸術文化会議（こうべ芸術／加藤隆久議長）の総会が、7月11日神戸ポートピアホテルで開かれた。91歳の小橋潔先生の歌が会員を元気づけた。（神戸市長を囲んで）



↓俳人・澤井我來さんが99歳。「白寿を祝う俳句大会」が兵庫県民会館で開催。娘の洋子さんとともに。



↑50周年を迎えた関西二紀会展が大阪市立美術館で開かれ、神戸二紀会の入賞者祝賀会が、カフェ「木馬」で。

↑推理小説作家・横溝正史が生まれた東川崎町で、7月19日「横溝正史を知る会」の会合が。横溝の生誕地を探ろうと、かつての地図を見ながら、住民から当時のまちの様子などが活発に。



↑7月19日、神戸ファッション美術館で「神戸ライフスタイル展」が開幕。ファッション都市宣言から30周年の神戸の“モノ”で見る文化・歴史。



↑神戸市電廃止後、広島電鉄に譲渡された1100型のうち、1103号が神戸に里帰り。神戸ウイングスタジアム棟に展示されている。撮影/長尾裕

↓トアロード西筋のカフェ「木馬」で、7月17日、深川和美の歌、谷川賢作のピアノ、土井啓輔の尺八でセッション。ぜいたくなライブの魅力に酔いしれた。



↓ユーモラスな絵と人形を創作した「藤尾まりこ展」が7月17～22日ギャラリー翔で。ゴンタでキュートな椿の妖精人形。



↑兵庫県日韓親善協会（砂野耕二会長）の文化交流の集いが7月12日兵庫県韓国会館で開催。関西マンドリンクラブと在日韓国婦人会コーラスの共演が話題に。



↑JR西日本神戸支社発足10周年記念の「ステーションライブ」が開催された。



↑花芸安達流の「花芸フォーラム」が7月20日神戸国際展示場で開催された。主宰・安達瞳子さんと、後継者の安達育さんが来神し、参加者の各作品を直接指導。



●ある集い●財団法人井植記念会 留学生バスツアー

工場見学と地域文化への招待 世界の国々とのへかけはしに

財団法人井植記念会は、エレクトロニクスメーカーの三洋電機（株）を設立した故・井植歳男の「事業の展開は世界の隅々まで等しく照らしてくれる太陽のごとくありたい。そして事業から得られた所得の一部は社会のため、愛する故郷のために還元しなければ」という遺志に基づき、その遺産の一部を使って各種社会事業活動を始め、今年で三十三年目を迎えている。

その中で最近、特に高まりゆく国際親善事業分野として、六月十三日に留学生の工場見学と地域文化探訪が催された。

バスツアーの参加留学生三十九名は、中国・台湾・タイ・フィリピン・インドネシアなどアジアからの学生をはじめ、アメリカ・カナダ・ドイツ・パナマ・コロンビアなど約二十ヶ国におよび、午前中は三洋・洲本事業所にて工場見学、午後からは大鷗門橋記念館・淡路人形浄瑠璃館・うずしお科学館・北淡町震災記念公園を見てまわり、思い出深い楽しい一日となった。

〈留学生たちの感想文より〉

祖国から離れて、日本での留学生生活は充実しているながら、寂しい時もあります。今回のバス旅行を機会に、いろんな国からの留学生と話し合い、より多くの友達もできました。（中国・袁秋襄）

淡路人形浄瑠璃を見て、本当にすばらしかったです。人形の操り方はおもしろくて難しいと思います。（フィリピン・クレアブラッサムクルス）



●ある集い●アレンジフラワー教室 Grün Haus Blumen

花の友にお出かけレッスン

緑豊かな空中庭園、ゆき届いたガーデンング、梅雨のしずく、爽やかな初夏の神戸の風。六甲山頂にでも訪れたような自然の恵いっぱいでした。

国際会館最上階のオープンカフェにおいての、アレンジフラワーお出かけレッスンはとてもおしゃれなひとときで、優しいお花に触れる手からもなごやかな声が響きました。皆の素晴らしい作品をお庭に並べ置き、ちよつとした展示会って感じ「わあ!! 私のが可愛い!!」と自画自賛かな?でした。

レッスン後の美味しいランチは、店主の心くばりのお料理に大満足、おしゃべりもつぎることがないほどでした。西宮教室を起点に神戸の素敵な会場は、今回ご縁に定期レッスンを開催場ともなり重ねての嬉しさです。アレンジフラワー初めの方、興味のある方、美味しいお料理おしゃれなひとときを、お一人でも、グループでもどうぞお気軽にご参加下さい。四季を通して、お花表現を、ヨーロッパで学んだフォルム・イベントにちなみ制作。ペーシックアレンジ、ブライダルの喜びの日に合わせてブーケ・ブートニアを、身近な方々、ご自身にと心のこもったデザインをさりげなくプレゼントしませんか。各種マニュアルを簡単に、そして丁寧にレッスンさせていただきます。

■教室・お問合せ先

Grün Haus Blumen

主宰 渡辺則子 (NFD)

渡辺慎介 (DFA)

西宮市下大市西町16-17

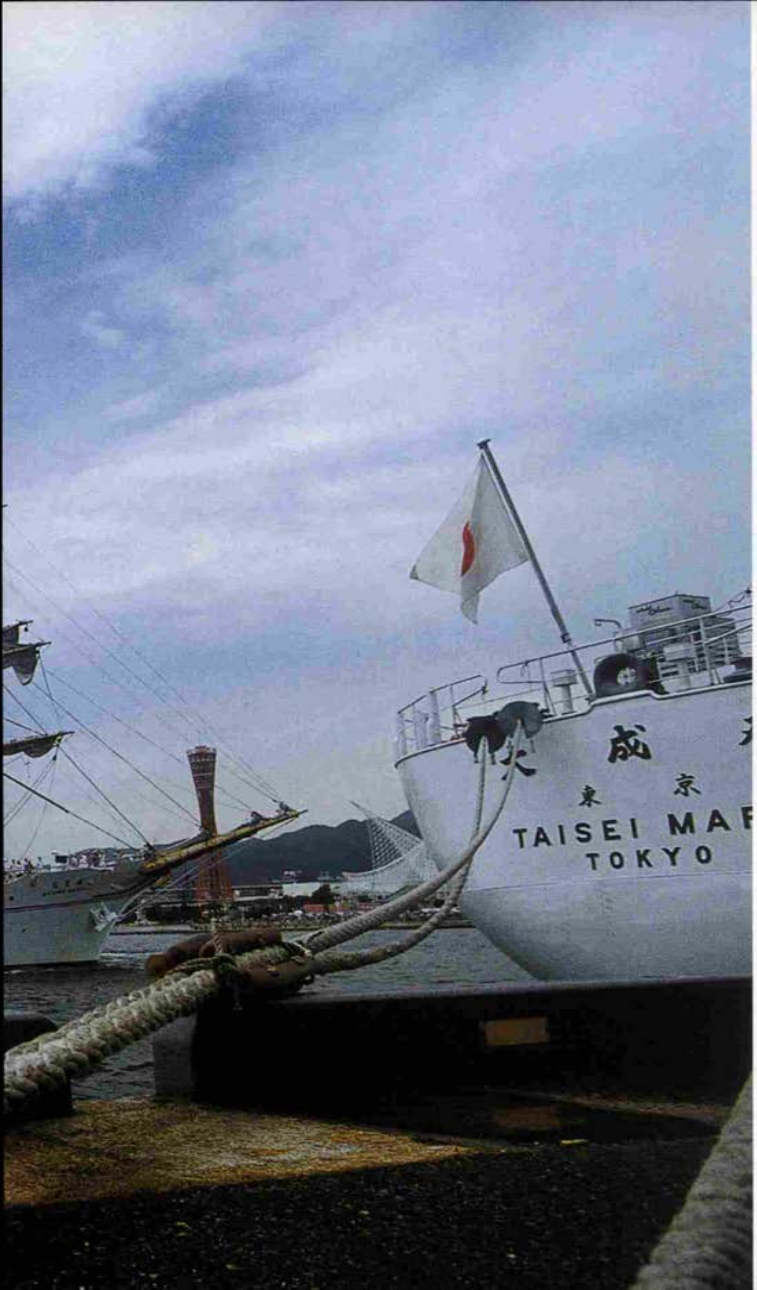
電話 0798-54-0652

ANGGLE KOBE

KAIOH-MARU

AUGUST

PHOTO Mann Kikuchi





あでやっこ

水中だより 5

『さんご細工』

海の玉手箱を開けると秘宝がいっぱい！
ピンクのエダサンゴに似せたピグミーシー
ーホースはとってもキュート。小さいのに
精巧にできていて見とれてしまいます。

撮影者／戸田寿美(神戸)
ダイビング歴18年

撮影地／インドネシアバリ島(ムンジャンガン)

モデル・サイズ／ピグミーシーホース
1cm

機材・カメラ／ニコンF801／105mmマクロ
／ネクスス801／SB-105
／プロビア

Vol.9 あでやっこ水中写真展

日時 8/3(日)～8/10(日)
11:00～19:00(最終日は16:00まで)
場所 中央区中山手通2-17-3
ギャラリー翔(SHO)



「あでやっこ」は沖縄・宮古島・ニューカレドニア・インドネシア・モルディブと世界の海で活動する、海と南の島を愛する女性たちのグループです。彼女たちが撮影したひたすら青く広い海を、そして珍しい魚たちの水中写真をシリーズでご紹介いたします。

Adeyacco Under Water Photo Club





表紙/石坂春生
セカンドカバー/米田定蔵

目次/「走る」坂上博章

8月号目次◆2003—506

- 10 KOBECO2003/五熊千詠・池田悠二
12 神戸スナップ
14 ある集い/井植記念会留学生バスツアー・
Blumenアレンジフラワー教室
16 ANGLE KOBE/KAIOH-MARU 菊池満
18 あでやっこ水中大より⑤/戸田寿美「さんご細工」
20 特集/KOBEに住む・
芦田和男・村戸靖男・伊賀俊昭・和田憲昌・山内恒男
32 HAT KOBE フェスティバル
42 神戸のお嬢さん/小池真代さん 稲森さやかさん
46 エッセレバンビーノ海外特別企画/
ぐっととイタリア1000マイル
55 私の意見/曹英生
56 ポエム・ド・コウベ/中井登起子
58 創刊42周年記念復刻版名作シリーズ
62 座談会/兵庫県いけばな協会50周年記念
佐伯一甫・吉田泰巳・中山景甫・
肥原碩甫・西谷広円齊・梅田一甫
68 対談/田中くにお・池田乃子
72 座談会/神戸のママ
76 海船港①/上川庄二郎
78 プロフェッサーPの研究室/岡田 淳
80 神戸のアーバンデザイン/小林郁雄
81 神戸のモダンリビング/中川俱子
82 神戸JC先輩・後輩対談⑨/西村隆治×キララン・S・セティ
86 次代を創る神戸のニューリーダー⑩/金指光司
90 話題のひろば
94 ひょうごウォーク
96 有馬歳時記
98 神戸の本棚
100 プチ カフェ ド コウベ⑤/信時哲郎
102 ぴっといん
104 イベントスケジュール
106 ポケットジャーナル
110 各駅停車の神戸歴史ウォーク⑦/田辺真人
112 北斎ミステリー⑦/中右 瑛
114 みだら夜話⑦/浅黄斑・え/犬童 徹
116 コーヒーカップの耳⑬/出石アカル・え/菅原洗人
118 連載小説⑦神戸はしけの女/岡本真穂・え/新家保夫
124 プレゼントメイト
125 愛読者サロン
128 神戸っ子倶楽部法人会ニュース
132 KITANO HOT NEWS
134 神戸うまいもん&ドリンキングNEWS
135 神戸百店会だより
写真/米田定蔵 池田年夫 松原卓也 米田英男

神戸の住空間を語る

水とみどりの
千年都市をめざして

菅田和男氏（財団法人河川環境管理財団大阪研究所 所長）

阪神・淡路大震災を経験して、水と緑の尊さ、快適なまちづくりには欠かせないものであることを実感した。阪神地区にはまちにもっと水とみどりを増やし、防災に役立つよう阪神疏水計画を中心とした街づくりのある。その内容について菅田所長にお話を伺った。



——まずは水とみどりのまちづくり構想についてお聞かせください
菅田 阪神疏水は阪神地域の震災復興の一環として構想されました。阪神地区の水は自己水源がないために、75%を淀川の水でまかっています。日常生活にも防災、災害復旧にも水はとても重要で大切なものです。ただ便利に安心して住めるだけではなく、快適に住めることも必要です。日本の街は機能的ではあるがゆとりがないのです。今まで利便性を追求してはば

り、水や緑を重要視していませんでした。千年後も安心して快適に住み続けられるようなまちづくりの構想ですね。

——モデルとなっている琵琶湖疎水とはどのようなものでしょうか
菅田 京都には琵琶湖疎水があります。日本で初めての大規模な疏水で、当時日本ではそのような技術がなかった中、日本人だけで作り、明治23年に完成しました。この疎水のおかげで、京都は水に困らない街になったという先例があります。阪神疏水はまだ事業化されず構想にとどまっています。行政間のネットワーク、連携も必要です。今ちょうど県としてはPRを頑張っていて、パイロット的なモデル事業をいくつか行なっています。行政だけではなく地元も盛

り上がり早く計画が実現されればいいと思っています。

——モデル整備のせせらぎ水路などはどのぐらいあるのでしょうか
菅田 せせらぎ公園は芦屋市と神戸市東灘区、兵庫区など4ヶ所にあります。疏水構想は実現すると安全で快適な街がでますが、今はまだ水が足りません。淀川から水を引くといっても簡単ではなく、神戸の地形は六甲山がそびえ、勾配が急なために保水に有利ではないのです。このせせらぎ水路の水源は、わずかな自己水源を利用しているのです。水とみどりの千年都市構想は長期間かかってでも解決しなくてはいけない問題だと思う。完成してこそはじめて、自然と人間が共生した近代的な新しい都市になると思います。



水とみどりのネットワーク整備 (イメージ図)



周辺の緑との一体化



水辺の散策



住吉山田地区



せせらぎ水路



せせらぎの萐蒲



全長約60mのせせらぎ



せせらぎを見ながらの憩いのスペース

「せせらぎづくり」のきっかけは、震災復興を目指す「まちづくり協議会」などで、新しい「まち」や「みち」について話し合ったときに、水の大切さが思い起こされたためです。「阪神疏水」は、大震災の教訓から生まれた構想で、淀川から水を引き、阪神地区の川や水路にいつも潤い豊かな流れを作り出すとする構想です。国や県を中心に、阪神地区の各市が参画していますが、まだ構想段階で事業化していません。「せせらぎ水路」は、現状では住吉川など川の水を直接利用したり、下水の高度処理水などを利用してありますが、「阪神疏水」が実現すれば、色々なところで整備が可能になります。



村戸靖男氏 (神戸市建設局長)

「せせらぎづくり」で
まちに潤いを

神戸の住空間を語る

魅力あるまちを目指して

インタビュ

神戸市都市計画総局長

伊賀俊昭氏

山と海に囲まれた神戸。その神戸の魅力、そして今後の神戸のまちの進むべき道を神戸市都市計画総局長に語っていただいた。

—神戸のまちの特色と現状についてお話しください。

神戸のまちは背後に六甲山系の緑の壁があります。そして海から山に向かって坂があるのが神戸のまちの特徴です。住まいに関しても海沿いにも、中間地にも、山のすそにも住宅があります。山の手の住宅などは神戸らしいですね。また居留地・南京町・北野など外国文化が近くにあります。教育環境もいいですね。このような神戸のまちの特色、恵まれた環境をわれわれは大切にしなければいけません。

震災後たくさんさんのビルができました。これからはこれらを有効的に利用しなければいけません。忘れてはいけないのが神戸は住宅が多いまちであるということです。神戸市内57万棟のうち53万棟、93%が住宅なんです。それだけ神戸には住宅が多いのです。またこれ

住んでみたいまち、働いてみたいまちを目指して



神戸市がお届けする生活副都心 「アスタ分譲マンション」

好評分譲中!

新長田まちづくり株式会社

アーバンライフ住宅販売

お問い合わせは「アスタ・マンションギャラリー」

TEL 0120-321-929

営業時間: 午前10時～午後6時(水曜定休)

FAXの場合 / 078-646-8071

離機帯電話・PHSでもご利用いただけます。

www.asuta-life.com

販売センターご案内図

から市街地にマンションができるという構想があります。都心に商業地だけではなく居住空間ができ、商業地との混合で、新しい都心居住の空間ができてきます。これからはこういう風に神戸ならではの「まち」を作っていくかという目標をお話ください。

震災10年を迎えるにあたって、我々の役割は復興へのめどをつけること、まちづくりの長期的な構

想をすることでありますが、ウォーターフロント計画など他局とも連携しながら取り組んでいきたいと考えています。

震災前よりもとれくらい良くなったか。ハードだけでなく、地域のコミュニティが盛り上がり美しくはなりません。「住んでみたいまち」「働いてみたいまち」「学んでみたいまち」「遊んでみたいまち」といった将来への目標をもとに、KOB Eを魅力あるまちに仕掛けていきたいですね。



神戸市都市計画総局長 伊賀俊昭氏

所得に応じて家賃を補助している優良賃貸マンション

『とくゆうちん』先着順入居者募集中!

特定優良賃貸住宅

婚約者ラッキープラン

ご結婚を控えたカップルの方へ、

お部屋探しをお手伝い。

今、お申いただいた部屋を最長で4ヶ月確保。もちろんご入居までの家賃・手数料は不要です。

お問い合わせは…



ふれあいの街安心できる住まい

神戸市住宅供給公社

子育て支援のびのび住宅制度

月最高3万円の家賃補助

対象世帯は次のすべての要件をみたす世帯

- ①神戸市外に1年以上在住している世帯で「とくゆうちん」に入居する世帯
- ②神戸市内に勤労世帯
- ③現在就学前児童を扶養する世帯または夫婦の両年齢の合計が70歳以下の世帯
- ④世帯全員の所得月額が153,000円～601,000円

賃貸住宅募集の係

(078)332-1538

仲介手数料不要 敷金は3ヶ月分

受付時間 10:00～12:00/13:00～16:00
土・日も受付しています

祝日はお休みさせていただきます。
お申し込みには一定の資格要件が必要です。

最新情報はインターネット・FAXサービスなどをご利用ください

URL <http://www.kobe-jk.or.jp/>

iモード <http://www.kobe-jk.or.jp/>

Faxサービス 078-332-0858

借入案内に従って操作をする必要な情報が引き出せます。

〒650-0021 神戸市中央区三宮町1丁目 三宮センタープラザビル12階



●神戸の住空間を語る

住まいへの愛着心が育む 1000年住宅を目指して

和田 憲昌 (株式会社和田興産代表取締役社長)

近畿エリアで常にトップクラスのマンション分譲戸数を誇る株式会社和田興産。欧米では当たり前の1000年住宅を普及させるには何が必要なのか。和田憲昌代表取締役、人間と人間との関わりの中から生まれる、理想的な住環境についてお話を伺った。

土地に値段がないのが本来あるべき姿

復興への思いはどのようなものだったのでしょうか。

和田 僕は、神戸で生まれ神戸で育ち神戸で事業をさせてもらっています。神戸がおかしくなったら、僕のところの存在が危なくなるのです。神戸に甦ってもらわなければ仕方がないのですよ。だからいい格好をしているわけではなく、強迫観念が強かっただけです(笑)。

和田 憲昌 (わだのりまさ)

1938年神戸市生まれ。神戸商工会議所常議員。県立兵庫高等学校神戸武陽会会長。神戸慶應倶楽部会長。関西不動産三田会創設者(顧問)

神戸をなんとかしなければ、ご飯を食べられなくなる人がたくさんいますからね、危機感は大したことなのです。「あかん」と言っても仕方がないのです。僕はパブルがはじけたときも同じでしたよ。自分が携っていることが、世の中にとって必要かどうかを考えてみると、必要だと思えたのです。それでもし会社が潰れるなら、華々しく潰れようと思いましたが(笑)。そう思いつつ、復興後、いちばんにマンションを建てると、これが売れたんです。まだ誰も建てていないときでしたからね。当時はみんな困っていましたね。まずいくらで販売すればいいのかわからないのですよ。いまは土地の値段がなくなったような状況ですが、これが本来あるべき姿だと思いますよ。土地に値段が付いていたこと自体がおかしかったのですよ。天から与えられたものに値段を付けるということは冒涇です。

神戸のまちづくりが各地域で行われていますが、最近、保育所付きのマンションが認可されましたね。

和田 以前にも別の神戸市のコンベに提案していたのですが、このたび名谷駅前認可保育所を併設したマンションを建設します。結果的には、合う立地条件の機会まで、神戸市さんが温められていたことになりましたね。アイデアを出させていただいたのですが、その



神戸市内に建設予定の保育所併設のマンション（イメージ図）

利用法については、我々以上に神戸市さんが考えていたのだと思っ
ています。現在、神戸市全体で見
ても、保育所や託児所の絶対数が
足りていませんからね。

——灘駅北側にも大規模なマンション
ン建設を予定されているそうですね。

和田 駅に近いですから、これも
福祉関係のものが必要ではないか
と思っっています。駅の構内の方
なところですから、子供を預けて
勤めに出るのにピッタリなです
よ。いろいろと議論をしているの
ですが、灘駅周辺は面白い反面、
もの凄く掴みにくいところでもあ
りますね。

可愛がつくれた神戸に お返し気持ち

——これからのような展開をし
ていく予定ですか。

和田 つい最近まで、マンション
開発は、ブレイス（土地）、ブラ
イス（価格）、ブラン（企画）だ
けだと思っっていたのです。あとは
勘と度胸と、運と資金調達力があ
れば成り立つものだと思っっていま
した。それが、僕が忘れていたも
のがあったのです。プロダクトで
す。デザインが上手いかなけれ
ば、なかなか目を引くことができ
ずに売れないのですが、自動車で
いちばん大事なのはエンジンです。
建物でいちばん大事なのは、躯体
なのです。内装なんて何度でもや
り直せるのですから。本当の建物
の、原点の部分をどうつくりあげ
るかを、これからやっつけていかね
ければならないのだと思っっています。
それをやることにより、100年
保つ住宅ができるのです。ドイツ
では、戦後にできた築何十年かの
住宅が、スクラップにならずにと
んどん良くなっているらしいです。
住んでいる方がいろいろと手を加
えて、どんどんと良くなるのです。
アメリカでも100年の住宅が、
しつかり流通しています。日本の
場合、最近のデータでも住宅の耐
用年数（寿命）が30年なのです。
こんなことをしては駄目です
よね。だからこそプロダクト（も
の作り）の原点に戻ろうと思っ

です。住まいに愛着心を持つて
いただき、人間と人間の環境が
あがつていくのです。環境の仕掛
けづくりを我々がやっつけていく
ためには、まず良いものをつくら
なければなりません。単にデザ
イン、機能に依るのではなく、根
本が大切なのです。

——例えばどんな住宅をつくりた
いと考えていますか。

和田 100㎡のフロアを自由に
使えるような住宅をつくりたい
ですね。構造物として、それに対
応するよう躯体をしっかりとつ
くれますから。住む人が自由に
ネットできる住宅です。本当の住
まいというものは、我々がお仕
せできないものなのです。我々が
住み方を限定してきたから、人間
関係もおかしくなっちゃったの
かもしれないと反省しています。
マンションは引き渡したあとは、
我々が口を出すことはできません
から、それまでにいろいろな仕掛
けをつくるのですが、それを上手
く利用してもらえないという悔し
さもあるのです。だから我々も、
もっと住まいの活用法、我々の意
志を、伝えていかなければなら
ないのだと思います。和田家も70
0年近く、神戸にお世話になっ
てきて、可愛がついていただい
てきました。そろそろ、何かの形
でお返しをしなければという気持
ちは大きいですね。

ID

ISLAND DESIGN INC.

We've been making our way forward to
21th century with this slogan.



代表取締役 山内恒男

10年を迎えたアイランドデザイン 感動デザインをスローガンに 山内恒男さんを訪ねて

粋なヒゲがトレードマークの、心優しいき(株)アイランド・デザインの山内恒男社長。10周年を迎えて坂のトアロード東昌ビル3Fを訪ねてインタビュー。
— 発祥の六甲アイランドからトアロードへ。ニューヨークを感じるアレックスのビュティーサロンとバリのようなエステティックサロンが話題ですね

今、アレックスの経営する台北の店を設計中です。私が考える21世紀のインテリアは、店舗の設計・施工というハードからソフト戦略まで一貫して手がけ、5感ではなく“こころ。第6感のハードで発想し、空間の贅沢さを実現するアーティスティックなデザインを提供しています。お客様の利益を考える経済性と、そこで働くスタッフの能力を引き出すこと、企業市民としての魅力ある空間づくりが、まちづくりにも貢献する。という3つの企業理念のもとに10周年を迎えました。

— 山内社長のデザインには、グローバルなパワーと、透明さを感じますね。

私は大阪芸大からタカラススペース(株)に入社して、1978年にタカラベルモント ニューヨークincへ出向し、LAへ勤務、ニュージャージー本店と、アメリカでスペースデザインをやりました。日本とは違うその広大なマーケットで、単なるモノの豊かさではない。本物の豊かさを、肌で感じました。同時にデザイナーの自己満足だけで終わらせず、お客様の利益を伸ばすことが、デザイナーの力を伸ばすことでもあるんですよ。アメリカの体験は、私にデザインをより大きな世界でグローバルにとらえることを教えてくれましたね。帰国後、数多くの一流ホテルで美容室や着付室、それに歯科医院などを建てがけて、さまざまなノウハウを蓄積させていたりました。

— 1993年に独立されて六甲アイランドで創設された「アイランドデザイン」もアメリカ流ですね

そう私は六甲アイランドに、海があってビーチがあって「アオア」もあってLAの西海岸みたいだな(笑)。神戸市と仲良くマリナーパーク近くの事務所ビルでスタートしました。

大震災で随分かわりました。今はトアロードです。

アレックスの楊社長とは、お互いにコミュニケーションのキャッチボールができる間柄で、お客様との交流があつてこそ、あらゆる側面からサポートできる私たちが必要な時代なんだと思いますね。

— プランニング、オープンニング、アフターフォローまで。継続は力なり感動デザインをモットーに、不透明で先の見えない時代といわれる今こそ、「プロデュース力」が発揮でき、繁盛する店づくり、まちづくりをお手伝い出来ると思います。
— 落ち込んでる神戸へのメッセージを...

神戸の活性化は何がポイントかというと、「住む」大切ですよ。街に住む楽しさ、都会に住む楽しさ。パリに住む、ニューヨークに住む、KOBEBEに住む楽しさですよ。

— 居留地にも高層マンションを建てて、観光都市だけけど、住宅都市にしないで。シンガポール、上海、香港、台北のようなアジアの大都会ではお店もデパートも深夜まで営業していますよ。神戸の人は寝すぎ、眠っている。(笑) センター街も元町も11時頃まで開けて2交替にすれば人の就職口も増えし、パーレストラも活性化しますよ。これからは、街に住んで、街で食事やお酒を楽しむ、映画やコンサートにも行ける。私はこれぞ神戸だと思っんです。店舗のようにおしゃべりな住まいづくりと街づくりを、これからしっかりとやっていくつもりです。



アイランドデザインは、2003年の今年

創立10周年を迎えました。

みなさまのご協力により、数々のデザインを

生み出すことができました。

あらためて、感謝いたします



株式会社 アイランドデザイン

本社:〒650-0011 神戸市中央区下山手通2-13-7 東昌ビル3F Phone:078-321-3991 FAX:078-321-3993

大阪オフィス:〒550-0013 大阪市西区新町1-6-22 新町新興産ビル6F-D Phone:06-6534-7701 FAX:06-6534-7702

E-mail:info@island-design.co.jp <http://www.island-design.co.jp>





A003
手造り焼豚(1本)



A005
手造り焼豚(2本)



AB05
手造り焼豚(1本)と
豚肉味噌漬(10枚)



C005
手造りロース焼豚(1本)



期間限定 ABH6
手造り焼豚(1本)と
特選ロースハム(1本)と
豚肉味噌漬(5枚)

期間限定 AH05
手造り焼豚と
特選ロースハム(各1本)

美味探求

ほんとうの
手造りも味わう。

ご贈答品に！
おみやげに！
地方発送承り中！

神戸元町にうまいもの発見！
新鮮な豚肉と秘伝のタレに
「たつぷり」と漬け込み、特製の直火釜で
「じつくり」と焼きあげた手造りの焼豚

新生会社のギフト通信販売

●電話でどうぞ…

元町本店 078(391)4011

南京町店 078(391)5859

●封書でどうぞ…

お申し込みは、「ご贈答品配達申込票」又は「お手紙」
でお届け先のご住所、お名前、電話番号、商品番号、
品名、数量、金額を明記の上、封書でご送付下さい。

●ファクシミリでどうぞ…

「ご贈答品配達申込票」をファックスでお送りください。
FAX 078(331)0192



新生会社

昭和二十八年、神戸の地に産声をあげ、はや四十余年。味と製法にこだわりをお持ちの多くの方々
にご愛顧、ご支援を賜っておりますことを心から感謝しております。美味しくつくした良質の素材の
みを使用し、手造りならではの深い味わいをお届けいたします。これからも、より一層のご愛顧を
賜りますよう、よろしくお願ひ申し上げます。

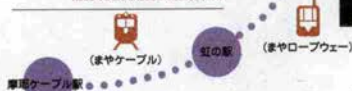
◎元町本店 神戸市中央区北長狭通3-3-2 ☎(391)4011(代表) ◎南京町店 神戸市中央区元町通1-1-1 ☎(391)5859



KOBE MAYA CABLE&ROPEWAY

まやピエイン 夢散歩

KOBE MAYA CABLE&ROPEWAY



「ケーブルカー」と「ロープウェー」を乗り継いでお楽しみいただける「夢散歩」、その名にふさわしい神戸の眺望、そして緑深き原生林。摩耶山にはその名の由来とされる摩耶夫人像をまつた天上寺や、六甲山牧場、大阪湾のパノラマを楽しめる掏星台と見所も豊富。また、山頂からの豊富なハイキングコースは四季の自然を存分に満喫していただけます。



●運賃表

()は小人運賃

線別	ケーブル線	ロープウェー線	全区間
駅別	摩耶ケーブル駅～虹の駅間	虹の駅～星の駅間	摩耶ケーブル駅～星の駅間
片道	430円(220円)	430円(220円)	860円(430円)
往復	860円(430円)	860円(430円)	1500円(750円)

●運行ダイヤ

季節別ダイヤ	ケーブル線		ロープウェー線	
	摩耶ケーブル駅～虹の駅		虹の駅～星の駅	
	始発	終発	始発	終発
春 3/20～7/19 9/1～11/30	平日	9:20 17:40(17:20)	9:30 17:30	17:30
	土日祝	9:20 20:00(19:40)	9:30 19:50	19:50
夏 7/20～8/31	全日	9:20 21:00(20:40)	9:30 20:50	20:50
冬 12/1～3/19	全日	9:20 17:40(17:20)	9:30 17:30	17:30

備考：運転間隔は20分毎です。乗客多数の時はビストン運転いたします。

●夏休み中(7/19～8/30)は、終発が22:00になります。

●交通のご案内

- JR・阪急・阪神・市営地下鉄三宮駅より市バス各系統「摩耶ケーブル下駅」下車すぐ(所要時間約20分)
市バス②系統「観音寺駅」下車北へ徒歩約400m(所要時間約30分)
 - 阪急王子公園駅より/北へ徒歩約1000m(所要時間約30分)
 - JR灘駅より/北へ徒歩約1500m(所要時間約45分)
 - JR六甲道駅より/市バス各系統「摩耶ケーブル下駅」下車すぐ(所要時間約25分)
 - 阪急六甲駅より/市バス各系統「摩耶ケーブル下駅」下車すぐ(所要時間約20分)
 - 市バス②系統「観音寺駅」下車北へ徒歩約400m(所要時間約30分)
- ※駐車場がありませんので、公共交通機関をご利用ください。

●お問い合わせは

(財)神戸市都市整備公社
ロープウェー事業部 営業課 TEL.(078) 271-1160
<http://www.nripj.com/seibi/>

CITY LOOP

CITY LOOP GUIDE

シティー・ループでめぐる神戸の街



- 料金 ●1回ご乗車の場合 ●1日乗車券ご購入の場合
大人(中学生以上) 250円 大人(中学生以上) 650円
小人(小学生以下) 130円 小人(小学生以下) 330円

1日券は、バスの車内・神戸市総合インフォメーションセンター・観光案内所で販売しています。車内での高額紙幣の両替はいたしませんので、ご乗車の際は、小銭をご用意ください。※料金改定の場合は差額運賃を申し受けます。また、一度お求めの1日乗車券は現金との交換は出来ませんので、あらかじめご了承ください。

- 期間/通年(12月29日～1月1日は運休)
●平日/午前9時30分～
(中突堤 最終/午後4時18分発)
●土・日・祝日/午前9時30分～
(中突堤 最終/午後5時39分発)

※車内でのご飲食・喫煙・携帯電話のご使用はご遠慮ください。

【お問い合わせ】

- バス事業・営業に関することは
神戸交通振興(株)本社 TEL.078-651-8911
(土日祝・年末年始を除く 9:00～17:00)
- バスの運行・お忘れ物に関することは
神戸交通振興(株)ポートアライド営業所 TEL.078-304-2226
(年中無休)
- 神戸市の観光情報に関することは
(財)神戸国際観光コンベンション協会 TEL.078-303-1010
(土日祝・年末年始を除く 9:00～17:00)

スーパールテインで変わった愛の人生

(株)ヒカルインターナショナル代表取締役

絶望から希望へ。経済破綻のショック、さらに阪神大震災で親友を亡くし、精神スタスタから、難病、そして失明の危機から、死を決意した日々、知人からのすすめで、外資系のサプリメントと出会い、少しずつ病から脱出、でも失明と死への不安、恐怖は癒えなかった。2年半前、スーパールテインと出会い、目を見張るほどに身体も、特に目が改善、感謝の日々を送っている河合雅世さん。

ペーチェット病発症はいつ頃ですか？

河合 8年半前です。ちょうど50歳の時です。ストレスが原因ですから、誰でも老若男女なりうるという

うことですね。

私は1月17日生れ、阪神大震災の前日、乗馬クラブの仲間と食事をし、お酒を飲んだので、車を三宮駅近くの置いて帰宅しました。すると翌日のあの震災、車も駄目でした。そして2月4日、朝目をさますと、右目は何も見えず、左目はわずかな視力でした。いろいろ前兆はあつたけれど、更年期かなと(笑)。大変でしたね

河合 そうショックでした。私のそれまでの人生にとつて必要なもの、大切なものを全て一度に無くしました。健康そのものもです。そして親友までも。



▲神戸の“老房”で河合雅世さん(カメラ米田英男)
下はトアロード“リップル”で芝邦子さん、河合さん、本誌小泉(カメラ菊池満)

それまでは、ニューヨークと日本を行き来の生活でうまくいつていたのが、震災での親友の死と、経済破綻ショックでした。それが原因で過度なストレスです。明日からどうしよう？って眠れぬ日々が続きました。資産全てを無くし、その上突然6千万円の負債です。人生何があるかわかりませんね。

— スーパーレインとは何がきっかけで出会ったのですか？

河合 2年半前、友人が「目にいいもの見つけたよ」だったんです。「目」っていわれたので飛びついたので、栄養素の重要性は私の細胞が分かっていたので、栄養素のおかげで少しづつ体調が整っていました。そして「氣力」「やる氣」が出ています。外資系のサプリメントの時は、いつのまにかビジネスとして取り組んでいた自分がいます。そしてそのことにより、生活もさせていたっていました。この年でこの年で働ける所なんてないですね。パートにいわば皿洗いぐらいかな？私の場合皿割りするぐらいで1日です。だめですね（笑）。まして、こんな不景気な明日の説めない社会情勢です。ですからいつも私の心の片隅に「死」という文字は消えることはありませんでした。自殺の最大の原因は、人生途中失明と経済の破綻なんですね。私は一度にこの2つが押し寄せたんです。そして気付いたんです。「空氣」と「水」と「お金」、ためるとにころって！人間とことまではないかと分らないこともあるんだなと。

— 今はどうですか？

河合 ナチュラリープラスのスーパーレインで、人生が変わりました。体調も、発症する8年前より調子がいいです。そして失明の恐怖で苦しんだ目は今、両眼1.2です。感謝としかいえないようがあります。お金で愛は買えないけれど、お金で愛を表すことはできる。「身体」と「経済」の健康を崩すと、

精神と社会のバランスが狂い、家族やまわりの人達に迷惑や心配をかけますよね。人生全てがバランスが大切なんですよ。皆さんにスーパーレインの情報を伝えて、愛あるお金を持つことが出来るようになりましたね。ナチュラリープラスという仕事の中で生かされて価値観が同じ人々と手に手を取って助け合って、自分たちのフィールドをつくっていくことが出来れば最高ですね。人生リセットした意味がありますよね。朝、目を覚ますとベランダに小さな花々が咲き乱れて、黄色、赤、紫やカラーでモノが見え、歩いて、話せて、モノが持てることとありがたさ。まあ、何てありがたいんだろうと。ですから今、何があっても私は動じません。ビジネスの中で嫌なこと、大変なことも時にはありますよね。私はスーパーレインに人生的使命を見出しています。きっと、私のような人がいるに違いない、未知への遭遇なんです。誰もが、人生段階でつまづく事があります。その段差をうめる手助けが出来ればと思います。今、最愛の娘はロンドン在住です。母の日のカードが届きました。「4月の里帰り本当に楽しかった！ママも一時大変な時があったけれど、いつのまにか、また仕事で大成功。いつまでも元気でかっこいいママでいて下さい。私の唯一の親孝行といえ、ママの可愛い子供を産んだことかな？私も、もつとがんばってみます。ママいつもありがとう。」

娘から届いた母の日のカード。私の人生にとって最高のかけがえのない「愛」、何にも優る「栄養素」なんです。もつか幸せです。

NP 特別健康セミナー

8月10日(日) PM 1時

中華会館7Fホール

9月14日(日) PM 1時

神戸国際会館9F大会場

河合雅世 / 芝邦子

河合雅世 / 芝邦子
松村伸 / 藤井徹也 / 小林夫妻 / 金