

# 第28回神戸ファッションコンテスト2001

KOBE FASHION CONTEST 2001



成長する服 洋服のパーツごとにわけて大きな布の上に散りばめて成長段階の服を制作。

KOBE FASHION CONTEST 2001



LOVE 21世紀型幸福とは愛。国家、民族、宗教などを超え単純に愛で世界をひとつにする。

出口雅人(21) 神戸ファッション専門学校  
イタリア マンゴニー学院



Origin 決まった形がなく自由な服。カラダ、布、重力、3つの要素が1枚の大きな布でつながる。

松村尚美(21) 文化服装学院  
イギリス ノッティンガム芸術大学



古賀広太(25) 東京モード学園  
イタリア マンゴニー学院





風化—劣化した服—  
形あるものは時とともに崩壊に向かい劣化していく。劣化していく服にも美は存在する。

張り合わされた幾何学模様、計算されて刻まれた服、海外に羽ばたく第1歩



女性の身体と数字の形 女性のボディに潜む美しい形を表現したい。数字からさまざまな表現を得てボディと数字が重なる線が存在する。



前濱進作(24)文化服装学院 バリ・クチュ  
ール組合学校



谷口紀子(21)エスモード・ジャパン大阪校  
フランス エスモード・パリ

のある7名がフランス・イタリア・イギリスのファッション学校へ留学が決まった。今年の最終審査対象は作品3体、ポトフオリオ、コンセプトブック、過去の作品5セットなど総合的な審査を経て選出された。



青砥厚二(22)文化服装学院 ロンドン・カレッジ・オブ・ファッション

服飾デザイナーを目指す学生にとつて登竜門ともいえる神戸ファッションコンテスト。今年も全国から654人が応募。100人にひとりが入賞する大変なコンテストだ。バラエティに富んだ作品のなかから独創性



清水あずさ(22)神戸芸術工科大学  
ロンドン セントラル・セント・マーチン  
ス・カレッジ・オブ・アート&デザイン

a chyange ~変貌~ 小説“ジキル博士とハイド氏”からイメージ。カラダがひとまわり小さくなるという文章から、服を拡大しディテールを更に強調することで表現。



人体分割 人のカラダは完全なようで不完全。確かなようで不確か。直線と曲線、アナログとデジタルで表現。人体の壮大なバズル。

# 過去を踏まえて過去を断ち切る、新しい芸術の誕生



←イタリア・マランゴ二学院のバオロ校長から祝福される古賀広太さんと出口雅人くん  
↓ロンドン・カレッジ・オブ・ファッションのスー先生から賞を授与される青砥厚二くん



KOBE FASHION



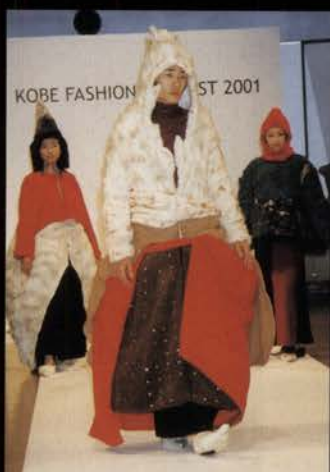
雲 紗絵子 (21) 文化服装学院 ジャポネ浪漫



神崎茉莉子 (20) 織田デザイン専門学校 年齢を超越して美しいもの



田中祥子 (21) 神戸ファッション専門学校 クローズアップ 目に見えないもの



石原文生 (22) 専門学校桑沢デザイン研究所 Bosch is

審査委員の今井啓子さん(資生堂ファッション・ディレクター)の今年の総評は「バラエティに富んでいておもしろかった。コンセプトが素晴らしい、芸術的で実際に作品となったものとの違いが大きい。表現することをもっと考えて。カットイングの技術は上達しているが、ドローイング

が弱く、手で描きこむスケッチにもっと力を入れてほしい」フランソワ・プロカさん(パリ・クチュール組合学校校長)は「多様性にびっくりした。オートクチュールは古いものと思っているようだが、今変化のときを迎えている。ひたすら勉強し続けてほしい。それには大変な忍耐がいる」と厳しい留学生生活を示した。

コンテスト後の親睦会で、通訳のひとを介して先生たちとコミュニケーション



審査委員でもある海外留学先の校長や先生たち。左からフランソワ・プロカ(パリ・クチュール組合学校)、キャロリーヌ・ゲルラン(エスモード・パリ)、バオロ・バレンテ(マランゴ二学院)、ナタリー・ギブソン(セントラル・セント・マーチンズ・カレッジ・オブ・アート&デザイン)、スー・コールズ(ロンドン・カレッジ・オブ・ファッション)、ジュリー・ピンチズ(ノッティンガム芸術大学)の各氏

主催 / (財)神戸ファッション協会



# Floral Collection 2002

<http://www.santica.com>

**santica**  
The New Heart of Kobe 神戸・三宮さんちか

この春、「さんちか」でショッピングを  
お楽しみください。

第15回 さんちか春のディスプレイキャンペーン  
キャンペーン 期間3月1日(金)―17日(日)  
さんちか夢広場にて花市場を同時開催

# 新しい淡路島の花文化の魅力

**津田貞之**（株式会社夢舞台社長）

**上田治子**（ハーベナあわじ会長）

**和久克明**（財団法人淡路花博  
記念事業協会理事長）

**林まゆみ**（淡路景観園芸学校  
景観園芸専門員）

**永田 萌**（イラストレーター）

700万人の来場者があつた淡路花博から2年。3月21日に淡路島明石海峡公園が開園。これを記念して「淡路花祭」が、また3月31日から「はな舞台 ゆめ舞台2002」が開催される。花の島・淡路の新しい魅力づくりについて、地元で活躍されている皆さんに、開催前の意気込みをお話いただいた。

## 花の文化や歴史が深い淡路島

**和久** 花博をきっかけに淡路島のイメージとして、花が全面に出るようになったと思います。例えば1月中旬頃からは水仙郷へ数多くの団体客が来られ、淡路夢舞台などにも立ち寄りながら花を見に来る人が随分と増えました。また来島者へのアンケート調査などを見ると、もともと人気があるのはあわじ花さじきです。「奇跡の星の植物館」のファンも定着しつつあり、す

で10万人を突破しています。淡路夢舞台を含めて花の名所が増えてきました。それを柱に淡路の文化や歴史を絡めて、大きな交流の場として、淡路の発展が大いに期待できます。

**上田** 花博ではカナダ庭園の支援団体に加わっており、開催前からいろいろな人とのふれあいがありました。カナダ庭園はナチュラルガーデンをテーマとしていましたので、訪れた方々が「すくく安らぐ」と言ってくれて好評だったのがとても嬉しかったです。私は淡路生まれの淡路育ちです。淡路が大好きなおじいさん、おばあさんたちのなかで育ちました。水仙郷だけではなく、淡路にかつて自生していた植物等をふやして、四季折々の花の名所をつくれれば淡路島の大きな魅力となり、四季を通して足を運んでくれるのではと思っています。

**津田** 淡路夢舞台は、兵庫県がすすめている淡路島国際公園都

市の中核施設として多くの人が交流し、交歓することをコンセプトとして整備されたところです。国際会議場やホテルはそのような目的に沿ったものです。花の博覧会には700万人の人がこの地を訪れてくれました。その方々に末永く何度も足を運んでもらえるように努めなければと思っています。今年は国営明石海峡公園のオープンをきっかけにして、「淡路花祭」や「はな舞台ゆめ舞台2002」



斜面にいとどりの花壇が並ぶ「百段苑」

も開催されます。さらにたくさんの方が訪れていただきたいと思っています。

**永田** 昨年は、ウエステインホテルの中に「永田萌の部屋」をつくっていただきました。ここは長期滞在型のお客さまが定着していて、手紙を書いてくださったり、花博の思い出を「夢ハッチ」を買ってくださった、嬉しいですよ。だから私も季節に合わせて花にちなんだ作品を用意しているんです。

**林** 淡路景観園芸学校はもともと花博の継承事業として開校したのですが、阪神淡路大震災の影響で花博が延期され、学校が先に開校しました。その結果、不幸中の幸いで学校としていろいろな形で花博に関わることができました。学校はこの3年間の活動を通じて、淡路島からアジアに、また世界に発信する活動を行ってきました。淡路島には花の文化や伝統、歴史がとても豊富です。生活や地域に根付いている花文化をみんなの力で再生していければと思います。

## 淡路花祭にW杯開催 目白押しイベント

**和久** 淡路花博の跡地で行われるイベント全体を「淡路花祭」と呼ぶことにしているのです

が、本来なら淡路島全体で行いたいのです。周辺施設のPRなども行っており、将来的には淡路島全体がひとつのものとして提携していければいいのですが、事実上横のつながりを持つには時間がかかります。そのきっかけとなればと思い「あわじ花へんろ推進協議会」を立ち上げたのです。これまでは淡路島内の市町それぞれがばらばらにやってきましたが、外から訪れる人は、淡路島全体をひとつとして捕らえています。ですからまず花を切り口に、各地に花の名所や札所をつくろうと考えています。具体的にはその名に恥じない、実体の伴ったものにしていかなければなりません。対外的に淡路島をひとつのブランドとして、花へんろのイメージを推し進めていこうと考えています。

**上田** 淡路には美しい自然や伝統文化等、宝物がいっぱいありますから、淡路全体で取り組まなければと思いますね。

**津田** 3月31日から4月14日まで開催予定の「はな舞台ゆめ舞台2002」のイベントでは4月1日には狂言師の野村萬斎さんの「狂言はな舞台」、7日にはテノール歌手の錦織健さんの「ゆめ舞台コンサート」が決ま



和久克明さん

永田 萌さん

津田貞之さん

林まゆみさん

上田治子さん



国営公園開園記念行事「ランドスケープ・オペラ」(イメージ)

つています。それに草月流と小原流の気鋭の作家によるいけばなインスタレーション(大型モニュメント)など11作品が展示されます。

**和久** 3月21日に国営公園がオープンしますが、来場者も参加できるオペラや花のイベントが盛りだくさんです。4月13日から5月12日までは淡路花博記念事業のメインイベントとして、国際ランドスケープ&ガーデンニングショーを開催し、国際コンペの入選作品を展示します。林先生のところからもふたりの女子学生が入選されていますね。淡路夢舞台でのイベントから国営公園のイベントまですべてが「淡路花祭」なのです。

**林** 私どもの学校の専門過程には全国各地から学びに来られているのですが、いろいろなデ

ザインのコンペに入賞しています。また生涯学習の受講生のネットワークであるアルファグリッドネットも各地で花や緑のまちづくりに活躍しています。

**永田** ガーデニングショーの作品には、ヨーロッパ人で結婚されて日本にいらした主婦の方がとても素敵なデザインをされていたので私が推賞しました。出展者にはプロの方や園芸学校の生徒さんもいて、すばらしい作品がそろいましたね。私も4月13日のオープニングには、テープカットに参ります。

**津田** 今年のもうひとつの大きな話題は、ワールドカップ開催でイングランドチームが淡路島の津名町を公認キャンプ地としていることです。全国のライバルたちを尻目に、サッカーの母国・イングランドのチームが来るということはずいことだと思えます。ワールドカップ開催期間は5月31日から6月30日までありますが、ファーストラウンド(5/30/6/10)とセカンドラウンド(6/15/6/30)の2ラウンドに分かれています。ですからイングランドにはぜひともセカンドラウンドまで残ってもらいたい。宿舎のウェスティンホテル淡路は約3フロアを1ヶ月間予約していただく

## はな舞台ゆめ舞台2002

淡路夢舞台はおかげさまで  
開業2周年。  
記念イベントを開催!

小原流と草月流および末生流の  
気鋭作家による、  
いけばなど竹500本を用いた  
壮大なモニュメント11作品。

◆常設展  
期間 3月31日(日)―4月14日(日)  
会場 淡路夢舞台会場内(無料)



狂言界の貴公子が演じる狂言二番。  
◆野村萬斎「狂言はな舞台」  
日時 4月1日(月) 18:30―20:00  
会場 淡路夢舞台 野外劇場  
料金 お一人様 ¥5,500



人気テノール歌手が、  
日本とヨーロッパの歌曲を謡い上げます。  
◆錦織健「ゆめ舞台コンサート」  
日時 4月7日(日) 18:30―20:00  
会場 淡路夢舞台 野外劇場  
料金 お一人様 ¥5,000

チケットのお求めは……近畿日本ツーリスト 神戸支店 TEL.078-391-4891 梅田支店 TEL.06-6344-7071



花博後も花がたえず咲き乱れている「プロムナードガーデン」

ています。イングランドは強いチームですがファーストラウンドグループに強敵が多いのが心配ですね。津名町を中心に委員会をつくってやってきたのですが、13の国が視察に訪れました。そのなかでイングランドは1度訪れただけで他の候補地を全部キャンセルして決定してくれたのです。ホテル、トレーニング施設、環境、すべての条件がイングランドが探していた条件と合致したようです。

**上田** 練習や試合の疲れを花で癒してほしいと思ひ、キャンプ地の近くも整備しているところなのです。

**花の力でつながる心のコミュニケーション**

**津田** 淡路夢舞台整備事業は震災からの創造的復興のシンボル

プロジェクトでした。そこで被災地の子供たちとその家族のふれあいをテーマに開催したのが「こころづくり絵画教室 in 淡路夢舞台」です。昨年は春に原田泰治先生、秋は永田萌先生にお願いして直接指導していただきました。参加された方々も非常に喜ばれて、今年も5月19日に永田萌先生、秋は原田泰治先生で開催することになっていきます。大人と子供たちの気持ちがあふれあう素晴らしい企画だと思っています。

**永田** とても好評でした。当日は雨模様だったのに、絵を描くころには晴れ上がって、会場には近くに貝の浜や、山から海をのぞむ美しい風景があったり、木と花で作ったクジャクのポピアリーの立体もあって、バラエティのある作品ができました。小学校前の小さな子供さんたちの絵がとてもよくて、表彰式がすこく愛らしくて（笑）。

**林** 花や緑は本当に自然に人と人の心をつなぐ力を持っています。ガーデニングには人と人をつなぐ力があり、それはまちづくりにもつながっていくと思います。淡路島の風土に馴染んだ植物をガーデニングに取り入れ、うまく流通にもせることができればと考えています。花



国営明石海峡公園「滝のテラス」

と緑がもつと生活のなかに馴染んでいき、コミュニケーションのツールになるような展開を仕掛けていきたいですね。

**和久** 私はホスピタリティを淡路のみなさんに持つてもらいたいと思っているのです。「あわじ花へんろ事業」のなかで、淡路らしい花の種や苗木をみなさんに配って、鳥全体に植えてもらうことなども考えています。ひとり一人が参加できるようにすることを考えていきたいですね。

**上田** せっかく訪れてくれた人にも、もう一度淡路にきたいと思つてもらうにはホスピタリティは欠かせませんね。花で心を紡ぐことから始まり、島民すべてがホスピタル精神を持つてお迎えすることが大切なのだと思います。

# 淡路花祭

花博会場に、新たな花・夢の舞台が誕生。

国営明石海峡公園開園記念行事（花舞台ゾーン）

- ☆とき 3月21日（祝）—5月12日（日）
- ☆ところ 淡路島明石海峡公園

●開園記念式典

3/21（祝）  
フラワーアート、フラワークラフ  
花膳、野の遊び青空教室  
花緑日  
谷の野点  
あわじステージ

●ランドスケープ・オペラ

3/23（土）—24（日）  
花の野外音楽劇

●ランドスケープ・フラワーライブ

3/21（祝）—31（日）

●花のランドスケープ・ギャラリー

3/21（祝）—5/12（日）

●ゴールデンウィーク・イベント

4/27（土）—5/6（月）

淡路花博記念事業（夢舞台ゾーン）

- ☆とき 3月21日（祝）—5月12日（日）
- ☆ところ 淡路夢舞台全域

●国際ランドスケープ&

ガーデニングショー  
4/13（土）—5/12（日）

●国際ランドスケープ&

ガーデニング・スクエアメッセ  
3/23（土）—24（日）  
国際シンポジウム、環境・園芸見本市

●夢舞台ガーデン・ギャラリー

3/21（祝）—5/12（日）  
市民ガーデン・ギャラリー（4/13～）、  
温室ギャラリー、百段苑ギャラリー

●ゴールデンウィーク・イベント

4/27（土）—5/8（月）  
園芸・物産市、ミュージックフェスタ、  
アートギャラリー

主催 国営明石海峡公園開園記念行事実行委員会  
事務局 国土交通省近畿地方整備局 国営明石海峡公園工事事務所  
〒651-0086神戸市中央区磯上通4-1-6シオノギ神戸ビル  
TEL078-252-3301 FAX078-252-3303 <http://www.kokueiakashi.jp>

主催（財）淡路花博記念事業協会 共催 兵庫県立淡路景観園芸学校（株）夢舞台  
事務局（財）淡路花博記念事業協会  
〒656-2301兵庫県津名郡東浦町夢舞台2  
TEL0799-75-2100 FAX0799-74-1167 <http://www.awajihanahaku.or.jp>

# 春咲く、花の島、淡路島へ。

ウェスティンホテル淡路へ。

\*\*\*



ウェスティンホテル淡路は3月9日、おかげさまで2周年を迎えます。ホテルに隣接する「淡路島 明石海峡公園」が3月21日オープンし、記念イベント「淡路花祭」を開催。温室「奇跡の星の植物館」と百段苑が花博を思わせる華やかさとなり、趣向を凝らしたイベントの数々を行います。「淡路花祭」と、ホテル周辺の花や緑をお楽しみいただける大変お得な「淡路花祭ステイプラン」をご用意いたしました。この機会に皆様お誘い合わせの上、ぜひお越しくださいませ。

*Awaji Hanamatsuri Stay Plan*

**「淡路花祭」ステイプラン**

**1日10室  
限定**

期間：3月9日(土)～5月24日(金)まで

シングル……………¥15,000  
ツイン……………¥ 9,700  
トリプル……………¥ 8,000

●春を感じるかわいいウェルカムフラワーとウェスティンホテル淡路オリジナル「押し花レター」をお部屋にご用意。

●ご朝食はファンディング「ココロラレ」のブッフェをご用意。

※ プランの料金はいずれもお1人様、税金別です。  
※ サービス料はいただいておりません。  
※ 3月21日～4月7日の平日は、お1人様¥1,000を加算させていただきます。  
※ 休前日はお1人様¥3,000を加算させていただきます。  
※ 4月27日～5月5日は、プランの対象外となります。  
※ 当プランでご利用いただける客室数には限りがあります。



ご予約・お問い合わせ ウェスティンホテル淡路 〒656-2301 兵庫県津名郡東浦町夢舞台2番地  
TEL 0799-74-1111(代表) FAX 0799-74-1100 <http://www.westin-awaji.com>

電車・バスでお越しの場合は / JR舞子駅から、高速バスで(明石海峡大橋経由)約20分。新神戸駅から約55分・三宮駅から約45分。「淡路夢舞台前」下車。  
※JR舞子駅へは 大阪駅から約45分・三宮駅から約25分・新神戸駅から約30分・西明石駅から約15分。

※写真はイメージです。

*The Plants Museum of Miracle Planet*

## 奇跡の星の植物館

宇宙の塵から偶然生まれた、森と海に包まれた青い星、地球…  
淡路夢舞台「奇跡の星の植物館」は、  
五感で地球の奇跡を実感できる、命のミュージアム。  
地球が育んできた自然、またこの自然と共に暮らす豊かさや楽しさを、  
花と緑の感動空間を通じて伝えます。  
また、花と緑と人、人と人との多様な交流スペースとして、  
アートや医学、食文化など様々な分野とコラボレーションを行い、  
ユニークな視点から、花と緑のある豊かな暮らしの情報を発信します。  
淡路花祭期間中も、いろいろなイベントを開催！ぜひ、ご来場ください。

■お問い合わせ…0799-74-1200

■営業時間…10:00-18:00(ご入場は17:30まで) ■定休日…第2木曜日







# 橋をみわたす やすらぎのステージ

雄大なアーチを描く明石海峡大橋を、  
昼夜を問わず美しい明石、神戸の街並みを、  
眼前に大きく望む、淡路島、岩屋温泉「淡海荘」。  
木の香ただよう海辺のデッキで、  
心地よい潮風を胸いっぱいを受けていると、  
寄せ来る波に、ふと日常がさらわれていく。  
ここは、心彩るリラクセス・スペースです。

収容人数 110人・客室18室  
駐車場完備 1泊2食1人16000円(平日)より  
花博会場から車で10分



国際観光ホテル 淡路島・岩屋温泉  
津名郡淡路町岩屋3559-4 TEL.0799-72-4111  
<http://www.tankaiso.co.jp/>

人だけ乗船、もちろんOK!

自転車OK! 原付OK!

# たこフェリー

淡路島  
明石今岩屋

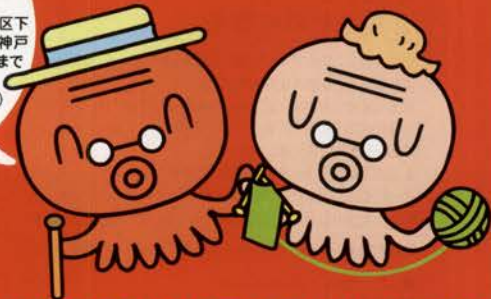


たこのイラストがポイント。  
たこフェリーの代表選手「あさしる丸」

## 運賃表

車両の種類	運賃額
軽自動車	~4m未満 1,800円
普通車	3m以上~6m未満 2,300円
中型車	6m以上~9m未満 2,800円
大型車	9m以上~12m未満 4,250円
特大車	12m以上~16m未満 7,650円
	1mまで増す毎に 700円
特殊手荷物	
二輪自動車	総排気量750cc以上 830円
	総排気量750cc未満 620円
原動機付自転車	410円
自転車・その他	200円
旅客	
船送旅客	大人 100円
(同乗旅客)	小人 50円
一般旅客	大人 320円
	小人 160円

読者プレゼントのお知らせ  
淡路～岩屋の往復チケット(普通車2,300円)を3名様にプレゼント!  
応募先 〒650-0011神戸市中央区下山手通2-13-3建創ビル4F 月刊神戸っ子「たこフェリープレゼント」係まで  
締め切り日 平成14年3月31日  
有効期限 平成14年5月31日(金)



●快適・快速24時間運行●毎日72便●普通車2,300円●明石～岩屋間わずか20分●明石海峡大橋をパノラマで!●

TACO FERRY 予約センター 078-911-2622 お問い合わせ 078-911-2872

明石淡路フェリー株式会社 明石市中崎2-7-1 <http://www.taco-ferry.com>

糖らんまんの

3月～5月  
淡路各町のイベント情報

# 淡路島へ行こう!!



月日	イベント名 問い合わせ先(0799)	市町	場所	内容
3/1(金)～ 5/31(金)	うずしおまつり (問)南淡町観光協会 52-2336	南淡町	観潮船乗り場付近	うずしおの観光シーズン。期間中のスペシャルデーでは、樽流しの行事などを通じ航海の安全を祈願する。
3/21(祝)	国営明石海峡公園OPEN	淡路町 東浦町	国営明石海峡公園	P30参照
3/21(祝)～ 5/12(日)	淡路島花祭	淡路町 東浦町	国営明石海峡公園 淡路夢舞台	P30参照
3/23(土)	春季天明の志士祭 (問)大宮寺 45-0136	緑町	大宮寺	江戸時代の天明年間に「繩騒動」という百姓一揆を指導して処刑された才蔵や清左衛門らの供養祭り。五尺踊りや獅子舞の奉納をする。
3/24(日)	淡路島びらき「五色菜の花まつり」 (問)五色町企画情報課 33-0160	五色町	ウェルネス パーク五色	淡路島の春の観光シーズンのオープニングイベント。神事、鏡開き、高田屋太鼓、クイーン淡路任命式、キャラクターショー、嘉兵衛クイズ、青空市など開催。
4/5(木) 毎年同日	奉射祭 (問)西淡町教育委員会 36-3311	西淡町	春日神社	地域の悪魔退散と五穀豊穡、家内安全を祈願する、古式豊かな射の神事。
4/5(木)	明石海峡大橋ライトアップ (問)本四公団第一管理局 利用促進課 078-782-9974	淡路町	明石海峡大橋	明石海峡大橋開通記念日である4月5日の日没から21:00まで、明石海峡大橋ライトアップ。全28パターンを各5分ずつ特別点灯。
4/7(日)	都志八幡宮まつり (問)五色町企画情報課 33-0160	五色町	都志八幡	ふとんだんじり、船みこし、獅子舞など。
4/7(日)	福良春祭り (問)南淡町観光協会 52-2336	南淡町	福良八幡神社	だんじり15台が宵宮から練り歩く。
4/7(日)	はしご獅子(伊勢の森神社春季例祭) (問)津名町産業振興課 62-0001	津名町	伊勢の森神社	約240年の歴史がある。家内安全や豊作を祈願する行事。高さ10mの綱とはしごの上で獅子舞が行われる。
4/7(日)	岩上神社例祭 (問)一宮町観光協会 85-1122	一宮町	岩上神社	ふとんだんじり3台が急な坂を登り、練り歩く宮入が祭りの山場。本殿と拝殿で囃らす鈴、鯨口は県の重要文化財。
4/14(日)	賀集八幡神社 春祭り (問)南淡町観光協会 52-2336	南淡町	賀集八幡神社	15台近くのだんじりがさまざまなだんじり唄に合わせて練り歩く。
4/15(月)	賀茂神社 春季例祭 (問)津名町観光協会 62-0001	津名町	賀茂神社	だんじりが激しい練りを披露。
4/20(日)～ 22(日)	伊弉諾神宮御例祭 (問)伊弉諾神宮 80-5001	一宮町	伊弉諾神宮	前日は宵宮祭。だんじり10余台や引き船がくり出す。当日午後の御神幸式、浜の宮神社への行列が美しい。
4/21(土)	亀岡八幡神社 春祭り (問)南淡町観光協会 52-2336	南淡町	亀岡八幡神社	15台近くのだんじりがさまざまなだんじり唄に合わせて練り歩く。
4/29(日)	八幡神社 春季例祭 (問)津名町観光協会 62-0001	津名町	八幡神社	だんじりが激しい練りを披露。
4/29(日)	河上天満宮 春祭り (問)五色町企画情報課 33-0160	五色町	河上天満宮	ふとんだんじり、だんじり唄、獅子舞が披露される。
4/29(日)	4・29グリーンフェア (問)「みどりの日」記念行事実行委員会 45-0390	緑町	県立淡路ふれあい公園	「みどりの日」を緑町の日として、多彩なイベントを実施。
4/下旬～ 5/月上旬	牡丹まつり (問)国清禅寺 36-5223	西淡町	国清禅寺	360株もの牡丹の花が色とりどりの見事な大輪を咲かせ、茶会が催される。
5/3(木)～ 4(金)	沼島春祭り (問)南淡町観光協会 52-2336	南淡町	沼島	3日は宵祭、4日は本祭。だんじりが唄に合わせて練り歩く。
5/5(日)	伊勢久留麻神社 春まつり (問)伊勢久留麻神社 74-4401	東浦町	伊勢久留麻神社	五穀豊穡、豊漁、子供の成長を祈る。だんじり、ギャルみこしなどが練り歩く。
5/中旬～	菖蒲まつり (問)極楽寺 34-0417	五色町	極楽寺	150品種の菖蒲が500鉢植えられた極楽寺。雅楽の演奏とともに訪れる人々を魅了する。

Thanks&Welcome  
ありがとう&そして、ようこそ。

# 創造的復興に向けて See阪神・淡路キャンペーン いよいよフィナーレ!

大震災後、国内外からの支援により着実に復興への歩みを進めてきた阪神・淡路地域では、地域が一体となって「ありがとう。ようこそ。」のキャッチフレーズのもと、震災支援に感謝の気持ちを込めたSee阪神・淡路キャンペーンが展開されてきた。2000年7月から、阪神・淡路の各地で開催された大規模交流イベントを中心に、地域の魅力を発信してきたキャンペーンは、創造的復興の拠点として整備が進む神戸東部新都心「HAT神戸」の本格的なまちびらきていよいよフィナーレを迎える。



4月6日(土)にオープンする県立美術館「芸術の館」

神戸東部新都心「HAT神戸」は、震災復興のシンボルプロジェクトとして、兵庫県、神戸市などにより整備されているもので、三宮から東へ続く新しいウォーターフロント空間になる。

現在、HAT神戸中心地区には、WHO神戸センター、国際エメックスセンター、アジア防災センター、国連人道問題調整事務所など、健康、環境、防災や人道支援などの国際機関が集積。「安全・安心な社会づくり」に貢献する戦略拠点が形成されつつある。

4月には、震災からの文化復興のシンボルとなる県立美術館「芸術の館」や、震災の教訓を後世

国際健康開発センタービル  
(WHO神戸センター等入居)



阪神・淡路大震災記念「人と防災未来センター」  
イメージベース

に伝える阪神・淡路大震災記念「人と防災未来センター」も開館する。

この新しいまちの誕生を広く知ってもらうとともに、See阪神・淡路キャンペーンをしめくくるイベントとして「HAT神戸フェスティバル」が3月23日(土)から展開される。

創造的復興の拠点として誕生する「HAT神戸」

## 開催期間／3月23日(土)～4月14日(日) ※時間は11:00～

### 会場／HAT神戸なぎさ公園(神戸市中央区)

#### 第一部「出会い・交流」

開催日／3月23日(土)、24日(日)

●オープニングセレモニー／3月23日(土)

「HAT神戸フェスティバル」オープニングと「See阪神・淡路キャンペーン」フェアウェルを兼ねたセレモニー。キャンペーン・イメージキャラクターKONISHIKIも登場!

●水上スキー&カイトショー／3月23日(土)、24日(日)各日3回  
アメリカ・フロリダ州から招いた総勢20名のチームが、HAT神戸の水際空間を最大限に生かし、水上スキーとカイト(風)の壮大で華麗な海と空のパフォーマンスを披露。

●「See阪神・淡路キャンペーン」メモリアルイベント／3月23日(土)

①阪神・淡路フェスタ 被災地の郷土芸能・アトラクション等により、同地域の魅力をアピール。

②BIG BIRTH Dreamコンサート 若手ジャズピアニスト・松永貴志によるミュージックステージ。

●国際文化パザール・ステージ  
パザールには各国の民芸品が並び、ステージでは各国の民族芸能が上演。



水上スキーとカイトショー

#### 第二部「住・安全」

開催日／3月30日(土)、31日(日)

●シティパフォーマンス

①神戸市消防局／3月30日(土)

ヘリコプターからの下降訓練、消防艇の放水など。

②兵庫県警／3月31日(日)

警察車両展示、シートベルトコンビンサーの体験乗車など。

●国際交流ステージ

ゴスペル・アコースティックミュージック、沖縄舞などのステージ。

●ヨーロッパの市

イギリス、フランス、ドイツ、イタリアなどのアンティーク商品、雑貨、インテリア商品の店が並び。

●太陽と潮風のガーデニング市／3月30日(土)～4月4日(木)

花や緑のコンテナガーデン、ミニガーデンなど、さまざまなガーデニングを披露。

#### 第三部「食・健康」

開催日／4月6日(土)、7日(日)

●健康づくりフェスタ

太極拳、氣功、ジャズダンス、トランポックス等、健康づくりに役立つパフォーマンスを披露。

●世界まるごと屋台村

ベトナム、インドネシア、韓国、中国、ベルシャなどアジア・エスニック料理のほか、アメリカ、ドイツ料理なども出店。

●阪神・淡路100名品100グルメ

阪神・淡路100名品100グルメに選定された名店の中から、神戸牛や佃煮、ケーキ、せんべい、和菓子などの店が並び。

#### 第四部「いのち・感動」

開催日／4月13日(土)、14日(日)

●HATアートビレッジ

絵画、クラフト、ガラス工芸、染色など幅広いジャンルのアート作品を展示。実演や制作指導も。

●水上ライブ／4月14日(日)

若手ロックバンド「K-106」と、デキシーランドジャズバンド「ラグタイムキッズ」の水上ライブ・コンサート

●フィナーレ／4月14日(日)

上田正樹とブラック・ボトム・プラス・バンドのライブコンサート、レーザーと花火のショーなどが行われる。



上田正樹 & B・B・Bのスペシャルライブ

#### 3月23日～4月14日 全期間通してのイベント

●HAT神戸・パネル展示

●ウォールペイント

●街路樹の電飾、

イルミネーションオブジェの展示

●フリーマーケット(期間中の土・日)

#### 連携イベント

●(財)兵庫県国際交流協会

国際協力展(仮称)／日曜日を除く全期間

国際協力フォーラム／4月13日(土)

●兵庫県住宅供給公社

コレクティブハウジング紹介／3月30日(土)、31日(日)

●兵庫県立美術館「芸術の館」

開館記念式典／4月4日(木)

国際美術館館長会議／4月5日(金)

開館記念展「松方・大原・山村コレクションなどでたどる美術館の夢」／4月6日(土)～一般公開

●WHO神戸センター

国際シンポジウム「健康文化をにう食生活」／4月6日(土)

●JICA兵庫国際センター

開所式典／4月12日(金) 国際協力フォーラム／4月13日(土)

●阪神・淡路大震災記念「人と防災未来センター」(1期)

施設1階部分の一般公開／4月13日(土)、14日(日)

※都合によりイベント内容の変更または中止の場合あり



HAT神戸フェスティバル実行委員会

TEL078 - 362 - 9336

FAX078 - 362 - 4453

http://web.pref.hyogo.jp/keikaku/toubu/fes.htm

# 4月6日兵庫県立美術館(愛称・芸術の館)が開館

## 心の復興から兵庫ルネサンスを



木村重信  
兵庫県立近代美術館 館長

兵庫県立美術館(愛称・芸術の館)は、単に文化の復興を象徴するだけでなく、大震災で傷ついた人々の心を癒し鼓舞する施設である。本館は、旧近代美術館における過去30年間の蓄積を活かすとともに、心の復興を通じて兵庫ルネサンスを実現するための事業の一翼を担うが、そのキーワードは人間精神の高揚と *amus eum* である。



1977年を底に、ニューヨークが活性化したが、その中核となったのは、美術・音楽・演劇などの芸術であり、その起爆剤となったのがリッカン・センターである。「H A T 神戸」(神戸東部新都心)構想もリッカン・センター構想に似ている。本館のほか、W H O 神戸センター、JICA 国際センター、震災メモリアル・センターなどが建設されたり、建設されつつある。本館は世界的な建築家・安藤忠雄の設計で、西日本最大の約27500㎡の延床面積をもつが、展示室以外の空間や屋外空間が広くとられている。美術館だけでなく、美術と音楽・演劇・

映画・イベントなどとの交流が行われ、また多目的に利用することができる広い貸キヤラリーがある。

1970年代後半以降、美術館は「*amuseum*」になった。欧米で現実生活を反映する現代美術館が多くつくられるようになり、美術館はその性格を変えた(たとえばポンドウ・センターなど)。これらは従来の美術館の概念を越えた、いわば *amuseum* である。*amuseum* の「a」はこれまでの *museum* を否定する意味を有し、他方ではすべての人々を *amus eum* (楽しませる) という意味を有する。

このような美術館の変遷には、芸術概念の変化ないし拡大が関連している。ポンドウ・センターが現代美術館、情報図書館、現代音楽研究、産業創造センター(デザイン研究所)からなる所以である。つまり *amus eum* が「博物館」から「博情報」になり、「物」だけでなく「情報」を集めて発信する施設に変わった。本館はこの *amuseum* としての



博情報館である。

開館記念展は、このような「美術館とは何か」を問うため、わが国の美術館の過去・現在・未来に焦点をあてた、三つの展覧会をおこなう。第二弾の「美術館の夢」は《過去》部で、「美術館」の誕生、国が集める美術と在野の「美術館」構想、松方幸次郎と大原孫三郎の「西洋美術への情熱」、山村徳太郎や大光相互銀行のコレクションによる「現代美術と美術館」の四部門からなっている。美を愛し芸術を好む人びとのうるわしい参与を期待する。



兵庫県立美術館 愛称「芸術の館」  
神戸市中央区脇浜海岸通1-1-1  
☎078-262-0901 ☎078-262-0903  
<http://www.artm.pref.hyogo.jp>

今、幻の美術館がよみがえる

開館記念展第一弾 松方・大原・山村コレクションなどでたどる



美

術

館



の

夢

上段左よりエドゥアール・マネ「ビールジョッキをもつ女」(部分)1878-79 オルセー美術館©Photo RMN/ジェイムズ・ローゼンクイスト「成長計画」(部分)1966年 いわき市立美術館  
©James Rosenquist/Licensed by VAGA,New York,NY&SPDA,Tokyo,2001/ポール・セザンヌ「帽子をかぶった自画像」(部分)1890-94年頃 石橋財団ブリヂストン美術館  
下段左より 岸田劉生「静物(湯呑と茶碗と林檎三つ)」(部分)1917年 大阪市立近代美術館建設準備室/ピエール・オーギュスト・ルノワール「泉による女」(部分)1914年 財団法人  
大原美術館/小林清規「猫と提灯」(部分)1877年 千葉市美術館

2002年4月6日[土]—6月23日[日]

休館日 = 月曜日(ただし4月29日・5月6日は開館、4月30日・5月7日は休館)

観覧料 = 一般1300(1000)円 大・高生900(700)円 中・小生500(400)円

( )内は前売りおよび20名以上の団体料金 兵庫県内に在住・在学中・小学生はココロカードの提示により無料

兵庫県立美術館(愛称 芸術の館)企画展示室とギャラリー

神戸市中央区臨海海岸通1-1-1 電話078-262-0901 URL <http://www.artm.pref.hyogo.jp>

阪神岩屋駅より徒歩8分 JR灘駅より徒歩10分 阪急王子公園駅より徒歩15分

主催=兵庫県立美術館 神戸新聞社 NHK神戸放送局 後援=兵庫県 兵庫県教育委員会 神戸市 神戸市教育委員会  
デイリースポーツ社 サンテレビジョン AM神戸 (財)伊藤文化財団 協力=ダイキン工業株式会社 株式会社アビックグループ

財団法人産情報科学振興財団 特別協力=中京大学大衆研究室 協賛=AIR BRANCE

# 兵庫の国際協力の拠点

## JICA兵庫国際センターが開設

2002年4月、国際協力事業団（JICA）兵庫国際センターが、全館オープンする。地域に開かれたセンターをかがげ、外国人研修員の受け入れ、地域の国際協力・交流など国際理解を推進していく。兵庫県が進める国際協力の拠点として大きな期待が寄せられている。



- 1 図書資料室
- 2 プリーフィング・オリエンテーションルーム
- 3 レストラン
- 4 海と山に囲まれたJICA兵庫国際センター



### 地域に開かれたセンターに



JICA兵庫国際センター  
浅野寿夫所長

JICA兵庫国際センターは、宿泊・研修施設機能を備えた開発途上諸国からの研修員を受け入れるとともに、地域の人々が国際協力や交流への関心を高め、参加していただく施設です。現在、世界各地から100名近くの研修員が宿泊し、兵庫県での技術研修に励んでおります。4月12日には、広報展示室や図書資料室などを含む全施設が正式オープン。兵庫県での国際協力の拠点として県民の皆さまに気軽にご利用頂けるセンターを目指します。

大震災を契機として、国際協力におけるボランティア活動への関心は高まってきています。例えば環境や防災対策を含めたまちづくり、村づくりといった、現地に住む人々と手をつなぎ協力していこうとする取り組みが多く行われています。

ここ兵庫は、震災の苦しみの中から互いに人々が協力して新しい街をつくってきました。その知識やノウ

ハウには、途上国の国づくり、人づくりに貢献するものがたくさんあります。だからこそ、このセンターを地域に根ざした国際協力の場として、多くの人々が集い、自分たちの経験や技術を活かしたり、途上国の人々と交流したりできる、そんな場になりたいと思います。

また、子どもたちが国際協力とはこういうものなんだ、世界にはいろいろな人や社会や暮らしがあるものなんだと肌で感じる場所でもありたいと考えています。世界の途上国の実情や国際協力事業の実際を知ってもらうための「学び」の場でもありたい。

国際協力は決して一方通行ではありません。自分にも返ってくるものがあります。心のふれあいが感じられる兵庫県の国際協力の拠点、そんなことを目指します。



国際協力事業団(JICA)  
兵庫国際センター  
神戸市中央区臨浜海岸通1-5-2  
☎078-261-0341

# ひょうご国際プラザなど HAT神戸の国際機関と連携

阪神・淡路大震災からの復興をめざす21世紀のモデル都市として、神戸市中心区と灘区にまたがる臨海部に整備が進む神戸東部新都心（HAT神戸）。WHO神戸センターをはじめ、国際的な研究機関が集積し、健康・環境・安全・福祉・文化などの分野で最先端の研究が行われている。

4月には震災の教訓を全世界に発信する阪神・淡路大震災記念「人と防災未来センター」の1期施設もオープン。兵庫国際センターは、こうした様々な国際研究機関とも密接に連携して、地球村でもあるHAT神戸の中で、地球に根ざしつつ世界に貢献する一翼を担っていく。



(上) 外国人研修員たちが集うJICA兵庫国際センターのレストラン。(下) イベントやセミナー、語学学習などを通じて、国際交流を実践する「ひょうご国際プラザ」

## JICA兵庫国際センター連携する国際機関一覧

名称	代表者名
世界保健機関健康開発総合研究センター（WHO神戸センター）	所長 川口 雄次
（財）国際エメックスセンター	理事長 井戸 敏三
ひょうご国際プラザ	理事長 井戸 敏三
アジア防災センター	センター長 伊藤 滋
（財）日本国際教育協会（AIEJ）兵庫留学生会館	館長 仲門 勇市
国際連合地域開発センター（UNCRD）防災計画兵庫事務所	所長 小林 正美
アジア太平洋地球変動ネットワーク（APN）センター	センター長 谷津 龍太郎
国連人道問題調整事務所（OCHA）神戸	地域アドバイザー FENG MIN KAN
アジアユニット	情報担当官 尾高 修一
災害情報事務所	所長 天野 明弘
（財）地球環境戦略研究機関（IGES）関西研究センター	館長 木村 重信
県立美術館（愛称「芸術の館」）	センター長 河田 恵昭
阪神・淡路大震災記念「人と防災未来センター」	



阪神・淡路大震災の経験や教訓を継承する阪神・淡路大震災記念「人と防災未来センター」がオープン

兵庫国際センターのオープニング記念式典が、4月12日（金）に開催。翌13日（土）は、公開の国際協力フォーラムを開催。

〈JICA兵庫国際センター開所式〉

開催日 4月12日（金）午前11時

場所 兵庫国際センター講堂

（国際協力フォーラム）

テーマ 「国際協力」を今、私たちにできること

開催日 4月13日（土）午後1時30分

場所 兵庫国際センター講堂

基調講演 神津カンナ（エッセイスト・作家）

パネリスト バネルアズカダシオン

コーディネーター

芹田健太郎（神戸大学大学院教授）

パネラー

JICA 課訪理事をはじめ、NPO・N

GO 国際協力関係者

お問い合わせ

共催 JICA兵庫国際センター

078・261・0341

（財）兵庫国際交流協会

078・230・3260



# 水と緑にあふれた 安全で安心な街

HAT神戸(東部新都心)

# HAT

HAT KOBE



神戸市中央区東部および灘区西部のウォーターフロントに整備が進むHAT神戸



HAT神戸は、なぎさ公園を中心に、ハーバーウォークでウォーターフロントを散歩できるように、また

で、活力ある街となるように願いを込めて命名しました。

神戸は美しいウォーターフロントと山に囲まれた開放的な街です。神戸のひとつの特徴であるこのウォーターフロントに、居住、福祉、文化・教育などの施設を総合的に合わせもつのが、HAT神戸(東部新都心)です。

愛称「HAT神戸」は事業着手に併せて公募を行い、1800通を越す応募の中から「HAT神戸」に決定いたしました。「HAT」は「Happy Active Town」の頭文字を組み合わせた造語です。摩耶山の南、ウォーターフロントに開ける当地区が、帽子のような形をしているのと、工場地帯であった当地区がハッと変貌する明るいイメージを表現しています。だれもが幸福で、活力ある街となるように願いを込めて命名しました。



## 新神戸ロープウェー 神戸夢風船



- 交通/地下鉄新神戸駅下車
- 営業時間/12月1日~3月19日  
9:30~17:00/3月20日~7月19日  
9:30~17:30(土曜~21:00日祝~20:30)
- 定休日/毎月第2、4月曜(休日の場合、翌日)
- 運賃/大人(中学生以上)550円(往復1,000円)、子供(6才以上)280円(往復500円)

- ハーブ園入園料/15才以上(中学生は除く)200円  
小・中学生 100円

(財)神戸市都市整備公社

☎078-271-1160

<http://www.kobe-toshi-seibi.or.jp>



伊賀俊昭・神戸市都市計画局長

神戸復興計画のシンボルプロジェクトのひとつに位置づけられているHAT神戸（東部新都心）計画。神戸市中央区東部および灘区西部の臨海部における、大規模工場の遊休化などに伴う土地利用を総合的に図っていく。多彩な生活を展開できる魅力的な都市空間、水と緑にあふれた美しい街なみ。HAT神戸は、住み、働き、集い、憩う、安全で快適な機能を併せもつ街をめざす。HAT神戸のウォーターフロントを活かしたまちづくりについて、伊賀俊昭・神戸市都市計画局長にお話をうかがった。



赤い線で囲まれたエリアがHAT神戸（平成8年、事業着手時の様子）

将来的には、ウォーターフロント整備の先駆けハーバーランドにまで再開発を進めていきます。

都市計画には時代の流れがあります。震災復興という時代の要求があつて「HAT神戸灘の浜」「脇の浜」を中心とした震災復興住宅が整備され、兵庫県立美術館、JICA兵庫国際センターなどの文化・国際交流施設が整備されました。またなぎさ小学校、渚中学校などの教育施設、さらに310床をもつ日赤新病院・災害医療センター（仮称）が、平成15年に開院いたします。WHO神戸センターが入居するIHDSセンタービルの北側が空き地になっておりますが、将来的に神戸製鋼所本社をはじめとした業務施設の整備が進んでいきます。アクセスも三宮からバスが出ていますし、JR「灘」駅、阪神「岩屋」駅からも徒歩すぐです。阪神「春日野道」駅もいまは狭いですが、整備をしていただき、HAT神戸まで歩行者専用道路で結び、利便性を高めていきます。

都市計画は20年、50年、100年先のまちづくりを考えていかなければなりません。山と海があり市街地が広がる、神戸らしいHAT神戸に住みたいと言われるようなまちづくりをめざしてまいります。

## スペースシアター

ハーバーランドセンタービル地下1F

230インチの大型ビジョンとの連動により会場の雰囲気をもさらに盛り上げます。

お申し込み方法・その他詳細に関しましてはお気軽にお問い合わせください。

(株)神戸ハーバーランド情報センター

☎078-360-3337



神戸っ子賞・ブルーメール賞受賞の皆さまへお祝い申し上げます



財団法人 井植記念会

理事長 井植 貞雄

神戸市垂水区青山台一丁目二二  
電話(〇七八)七五二一五二二六

学校法人 行吉学園

理事長 行 吉 哉 女

神戸市中央区港島中町四七七一  
電話(〇七八)三〇三二四七一

株式会社 フェリシモ

代表取締役社長 矢崎 和彦

神戸市中央区浪花町五九  
電話(〇七八)三三五一五七〇〇

三宮センター街二丁目商店街振興組合

理事長 小松原 正直

神戸市中央区三宮町一六六一八  
電話(〇七八)三三三二一三五四八

財団法人 本州四国連絡道路管理協会

理事長 加瀬 正蔵

神戸市中央区雲井通四一―二  
三宮東ビル四階  
電話(〇七八)二四一三八三三

石光商事株式会社

代表取締役会長 石光 輝 男  
代表取締役社長 駒澤 啓 之

神戸市灘区岩屋南町四一四〇  
電話(〇七八)八六一七七九一

株式会社 加美乃素本舗

代表取締役社長 宮崎 幸三

神戸市中央区橋内橋通三二二一五  
電話(〇七八)二二二一四五五

株式会社 毎日放送

代表取締役会長 齋藤 守慶

大阪市北区茶屋町一七一  
電話(〇六)六三九九一一二二三

コーナン建設株式会社

代表取締役社長 原 真一

神戸市中央区磯上通六一―一九  
KOBEMKビル四階  
電話(〇七八)二二二一六二九三

サンヨー環境株式会社

代表取締役 長内 建佑

神戸市中央区浜辺通二丁目一七  
三宮国際ビル別館  
電話(〇七八)二二六一〇三二一

# 祝・月刊神戸っ子41周年記念



(絵/南和恵)

<p><b>東亜外業株式会社</b> 取締役社長 小本洋一郎 神戸市兵庫区西出町一丁目四十二番地 電話(〇七八)六八一―二二二</p>	<p><b>株式会社 瀬戸本淳建築研究室</b> 代表取締役 瀬戸本 淳 神戸市中央区海岸通一丁目一 神戸郵船ビル 電話(〇七八)三三三―〇二三八</p>	<p><b>有限会社 テイエスプラン</b> 代表取締役 霜 寄 敏 文 明石市中朝霧町三十五番十二 電話(〇七八)九二一―一五七〇</p>	<p><b>博愛歯科医院</b> 院長 藤 川 雅 也 神戸市中央区京町七六一―二 電話(〇七八)三三三―四一八〇</p>	<p><b>株式会社 ドンク</b> 代表取締役社長 酒 井 敬 補 神戸市東灘区田中町三丁目一九番一四 電話(〇七八)四四一―一〇四一</p>
<p><b>播州信用金庫</b> 理事長 和 田 長 平 姫路市南駅前町二〇 電話(〇七九)二八二―三九三九(代)</p>	<p><b>和田興産株式会社</b> 代表取締役 和 田 憲 昌 神戸市中央区栄町通四丁目一―三 電話(〇七八)三六一―二〇〇(代)</p>	<p><b>神戸レデイススバ グリーン・ノート</b> 取締役社長 山 田 佳 子 神戸市中央区下山手通二丁目一―〇 神戸サウナビル三階 電話(〇七八)三九一―二四九五</p>	<p>兵庫県宅地建物取引業協会会員 <b>辻尾産業株式会社</b> 代表取締役 辻 尾 一 仁 神戸市北区南五葉一丁目二―四 電話(〇七八)五九二―二〇〇二</p>	<p><b>横山倉庫株式会社</b> 取締役社長 横 山 吉 雄 磯上モータープール 神戸市中央区磯上通八丁目一―五 電話(〇七八)三三三―一五三二(代)</p>

中国食文化研究家

## 潘式舜の食対談 1

(「海皇」オーナー)

# 料理も音楽も 創造力!

ゲスト／若宮てい子(D・J)



「医薬食同源」を熱っぽく語る潘さん(左)と若宮さん

### カラダも心もきれいに 「医薬食同源」の本質

**若宮** このたび昔屋にオープンされる「家郷菜館・海皇」では、本来の中国の家庭料理が楽しめるとお聞きしています。これまで潘さんが展開して来られた中国料理のお店とは、どういった点が違うのですか。

**潘** それにお答えする前に、ちょっと講釈させていただいてよろしいですか(笑)。「医食同源」という言葉は、若宮さんもよくご存知でしょう。私はそれに「薬」を加えて、「医薬食同源」と言っているんです。

**若宮** お薬が入るんですか?

**潘** そうですよ。「医」つまり医者はお客様(患者)を、問診、見診、触診、舌診します。その結果を受けて「薬」、つまり薬剤士は、薬の配合をします。私は、この「薬」と、「食」には境界線がなく、古来より人々は、食事で健康のバランスをとって来たと考えているんです。日常の食事こそ何よりの良薬というのが「医薬食同源」の真髄です。前置きが長くなって、ご免なさいね(笑)。

**若宮** よく分かりました。私も早速、今日から「医薬食同源」を使うことにします(笑)。

**潘** その「医薬食同源」のもととは、中国の家庭料理。地球上すべてのものがそれにつながっているのです。存在しないのは、月と星だけ。家庭料理では、自然界のありとあらゆる食・薬材を摂り入れています。家郷菜館では、そうした様々な家庭料理をお出しします。朝のお粥と包子・饅頭にはじまり、昼のランチ、ティータイム、夜のディナーそして夜食と、時間帯に応じたメニューを用意しています。

**若宮** 今回は、昔屋で初めてのオープンですが、昔屋に決められたのはどうしてですか。

**潘** それはですね。昔屋に代表される阪神間には、谷崎潤一郎をもち出すまでもなく、神戸とはまた違った豊かな文化的土壌があります。ですから私の言う「医薬食同源」の本質を十分に理解してもらえろと考えたのです。

**若宮** 昔屋市民として光栄です(笑)。中国料理というとしても、こつてりとして油っこいものが多いという印象が強くて、私なんか直ぐに、肥ってしまうのじゃないかなんて(笑)思うのですが、でも、中国の女性にはスリムできれいな人が多い。これも、「医薬食同源」に秘密があるのですか。

**潘** 普通、一般に言う中国料理は、「医薬食同源」の観点からみると、その殆どが無視されていると思われる。人それぞれに体質が異なる様に、本来は一人一人のカラダに合わせて食材や調理法は違って来るものです。たとえば血圧の高い方や低い方、また糖尿病(血糖値の高さにもよりますが)を患っておられる方などに、健康体の方々と同じものを召し上がっていただくと、大変危険。

ですから当店では、「医薬食同源」に基づき、洋服にたとえると、オーダーメイドが中心で、イージーオーダー、又は既製品の様に誰にでも合うようではカラダに不調をきたしてしまいます。病気の方には、その方の特別のメニューをおつくりいたしますので、ご予約のとき、ご遠慮なくお申しつけください。

**若宮** お話を伺っていると、お医者さんの処方箋のようです。

**潘** いや、全くその通りです。メニューが、処方箋そのものです。アメリカでは、頭が痛ければ何でもアスピリン。しかし、それではダメ。中国では、頭痛の病原を診察し、それに応じた食事、薬を処方し、治療するのです。ですので、中国の漢方医は、食材の勉強もしいといけないし、逆に料理人は薬の勉強もしない

ればならないのです。つまり、名医イコール名コック、名コックイコール名医ということですね。

**若宮** 私たち女性は、食べることはもち論ですが、誰しも美容に関心がいつてしまいます。食べることによつて、いつまでも肌や髪を生き生きと保つ秘訣なんてあるのでしょうか。ぜひ、教えて欲しいですね(笑)。

**潘** 詳しく説明すると、あまりに専門的過ぎて長くなってしまいますが、たとえば髪の一部に急に白髪が目立つようになったり、急に抜け毛があったときは、髪の毛そのものに原因があるというわけではないのです。カラダの中にこそ原因がある。その根本的な原因から病因の根源を絶たなければいけない。いくら髪や地肌に薬などを塗つても、全く意味がないのです。

**若宮** たとえば肌をきれいにしたいときには、どういう食材や方法があるのですか。

**潘** 私が一番おすすめしたいのは、西洋人参と靈芝。とくに西洋人参は、カラダの衰弱や倦怠感に効用があります。とにかく胃腸をきれいにし、カラダのバランスを整えることが大切です。それにはまず、神経を安定させ、心を清らかに無心の状態にすること。焦々しているときなどは、

たいてい、カラダのバランスが悪く、胃腸が荒れているものです。心を穏やかにしてから、悪いものを体内から出していく。心からきれいにしていかなければならないのですが、一番いい食材は白クワゲですね。それに、早朝のお粥もいいです。スイカも五臓六腑のクリーニングにいい。

とにかく薬にはあんまり神経質にならないことが大切です。薬に頼らないのは「氣」です。その氣を補うのが「補氣」です。西洋人参は「補氣」の最良薬で、特級品と一級品以外は手頃な値段で、二級品でも十分な効果があります。特にタバコをどうしてもやめられない方には、肺をきれいにし、カラダに活力を与えるという効果があります。

**若宮** 効用を意識しながら料理を口にするとしなないとでは、カラダにとっての悪い悪いが、かなり違ってくるみたいですね。お店では、説明していただけるのですか。

**潘** もち論、させていただきます。でも、お店で食べるだけではダメです。料理方法を覚えて、毎日の食生活に摂り入れていくことが、本当の「医薬食同源」につながるのです。

**若宮** 最近、若い女性の間で中国茶がブームですが、お茶もカラダに

いいんですね。

**潘** そうですよ。お茶は石鹸のように、カラダの中を洗い流してくれます。一口にお茶と言つても、熱性、涼性、平性と、様々な種類があり、それに見合った効用があります。中国のお金持ちの多くは、それらを吟味し、高級茶を趣味とします。ですから場合によっては、料理そのものよりも、食後のお茶の方が高くなり、中国には「お茶で財産を減らす」という言葉があるようですよ。

**若宮** すごく。家郷菜館では、お茶のメニューはどうですか。

**潘** 当店では、ティータイムに五種類のお茶と、ヘルシーなデザートを用意いたしております。その五種類でもいいのですが、西洋人参茶もおすすめです。ここでまた講釈が入りますが(笑)。食物の分類には、寒熱、温、涼の四気というものがあります。もう一つ、カラダに寒熱の影響を及ぼさないものを「平」と言い、これを四気に加えて五性と呼ぶことがあります。西洋人参は「平」であり、新陳代謝をよくし、カラダを温めます。よく知られている朝鮮人参には、赤と白があり、熱性で強壯の要素を強くもつた強烈な健康食品ですので、高価ですが、補強の王様と言えます。又、補氣の王様は西

洋人参で、こちらは比較的安価です。デザートも「医薬食同源」の思想に基づいて何百種類もありますが、当店は代表的な12種類をご提供いたします。

### 家郷菜館の料理は お袋の味

**潘** 若宮さんは、二回ほど渡米経験がおありだそうですが、やはり音楽に興味をおもちだからでしょうか。

**若宮** そうです。ずっと洋楽のDJをしてきたのですが、やはり本場で体感しておかなければと思つたのです。学生時代からロックを中心にジャズ、シャンソンなどいろいろな音楽に興味がありましたね。

中国のことについてはあまり詳しくないのですが、昨秋にチェン・ミンさんという中国のミュージシャンと知り合つたのです。そしてチェン・ミンさんの奏でる胡弓の音に魅了されてしまい、いま胡弓を習つているのですよ。

**潘** ほお、それは素晴らしい。胡弓は、一生つき合える楽器ですよ。弓で弦を弾くから、非常に気持ちを表現しやすい。バイオリンもそうですが、ただ、バイオリンは耳に一番近い楽器ですので、演奏者自身は、あまりエンジョイできない。その点、



音楽談義に花を咲かせる  
(ヒルトン大阪にて)

胡弓は、音源が演奏者の耳からかなり離れているので、音の圧迫感がありません。しかし、バイオリンの四弦に対して、胡弓は二弦。しかも、ギターのようにフレットがついていないので、世界でも難しい楽器の一つです。しかし、優雅な音色が非常に素晴らしいですから、ぜひ、マスターしてください。当社も胡弓の教室を開く予定です。音楽も「医薬食同源」。とくにララバイ「中国の子守歌」は、楽曲形式のバランスが、とてもよくとれています。

**若宮** 頑張ってみます。潘さんは、「中国の子守歌」と題した作品集のCDを二点出されていらつしやいますね。オーストラリアのボーイスクウト団の団歌も作曲されたとお聞きしたのですが、作曲はいつ頃から始められたのですか。

**潘** 五年ほど前からですね。いったん飲食業の仕事を引き退してから後です。一年間で百数曲を書きました。

**若宮** 音楽は潘さんのもうひとつの

生き甲斐だったのですね。

**潘** 初めは、なんとなく一曲つくってみたのです。それを友人や音楽関係の方々に演奏してもらい、また、喜んでもらうのが嬉しくて、無我夢中でつくり続けました。私の父が昔、神戸で「月光」という音楽喫茶を経営していましたので、神戸高校時代から生の音楽に触れていました。後に有名になった作曲家やミュージシャンが、たくさん出入りしていましたよ。いかりや長介、平尾昌晃、中村泰士、佐川満男、沢田研二、井上堯之などを覚えていています。

**若宮** では最初は、ロックンロールなどの洋楽から入られたのですか。

**潘** 当時、洋楽はすべてジャズと呼ばれていましたが、ジャズ、クラシックと何でも好きでした。ア・カベラの讚美歌なども。そういえば、私は子供の頃から日本の童謡や唱歌が好きで、よく歌っていました。心がやすらぐのです。

**若宮** 現代の日本人は、心やすらぐ音楽を求めている様です。それは、ヒットチャートにも現れています。

**潘** 若宮さんがチェン・ミンさんの胡弓の音に癒された様に、誰もが癒しの音楽を求めているような気がします。

**若宮** 潘さんの音楽と料理には、癒

し」という共通点がありますね。

**潘** 僕の作る家庭料理はほとんど媽媽（母親）から教えてもらったものですから家郷菜館で出てくる家庭料理はすべて僕にとつての「お袋の味」そのものなのです。若宮さんの言う「癒し」そのものと言えますね。

**若宮** 一度引退されて好きな音楽の道を歩んでおられたのに、家郷菜館で飲食業に復帰されるに至ったのは、どのような心境からですか。

**潘** 家郷菜館は、海鮮料理とは異なる「海皇」の新しいブランドです。経緯をお話ししますと、「海鮮料理・海皇」によって、海鮮料理という食文化が世界中に広まった後、飲茶・点心の「陶陶居」の展開に入る前のことです。陳舜臣先生に、家庭料理の店をつくりたいとご相談したところ、それは大変に有意義だとおっしゃっていただいた。そこで屋号を陳先生につけていただき「天外天」をオープンさせました。東京と神戸に店をつくりましたが、大変好評でした。ただ、家庭料理ということでは単価を低く抑えたため、経営上、大変難しくなり、他のブランドに変えてしまいました。しかし若宮さん、いつまでも家庭料理に心が残りましてね。そこで今年の正月、自分もすでにシルバークリエイジに入っている

ことだし、心も新たに精神力でもって、もう一度家庭料理に取り組みようと決意して、「家郷菜館・海皇」の開店に踏み切ったということです。

**若宮** では、この店には、潘式舞のすべての思いが込められているわけですね。

**潘** その通りです。私のカラダが動く限りは、私が自分でやらないといけないと思っています。中国の食文化を日本で紹介することが、私どもの会社の経営理念であり、それはまた、私にとっては生きる目的でもあります。人生観そのものです。

開店は、3月18日。今、最後の詰め段階で、大変燃えています。やり甲斐のある仕事です。お世話になった日本の皆様へ、中国の食文化、家庭料理を紹介することによって少しでも恩返しが出来ればと願っています。

私の考えをご理解いただいで、受け入れていただければ幸いです。

**若宮** 本当に楽しみにしています。

**3月18日オープン!**

■家郷菜館 海皇

芦屋市岩園町9-1

☎0797・22・8088

営業時間 AM11:30~PM8:30

(オーダーストップ)

# この教室で、 あの先生に学びたい

春の前に、新しい自分さがしをしてみませんか。  
あなたの持っている個性を生かし  
夢に向かって導いてくれる  
すてきな先生のいる教室をご紹介します。



## 楽しくて夢広がるバレエの世界

和やかなムードで楽しく踊りながら、基本は崩さないのが「上月倫子バレエスクール」。次第に上達して心の奥底まで表現していく喜びは、まさに継続してこそ得られる一生の宝物。大人の初心者クラスは、シェイプアップや気分転換にも最適です。



「みんな明るく楽しく踊っているので、気軽にお立ち寄り下さい」と上月倫子先生



観客を夢の世界へと誘う。こんな風に踊れる日も遠くない!

### 上月倫子バレエスクール

神戸市中央区三宮町3丁目9-3ウエスモンドビル5F  
☎078-222-2437

児童科4クラス/大人初級・中級Ⅱ・中級・上級/プロオープンクラスがあります

## 弦楽器で夢の音色を奏でませんか

バイオリン・チェロ・ピオラ・コントラバス：あらゆる弦楽器を、キンダーコースからソルフェージュまで学べる、弦楽器専門アカデミー。基本はプライベートレッスンで、上達にあわせた練習を。友達同士での楽しいグループレッスンもできます。



「弦楽器は音を作っていく楽しみがあります」と院長の北村ミツさん



少人数レッスンで丁寧に指導してもらえます

### 弦楽器アカデミー アスク音楽院

神戸市中央区元町通1-3-7  
チャイナスクエア4F(南京町広場西)  
☎078-322-1133

A.M.11:00~P.M.8:00

## マリンバのリズムで明るく楽しく心を開放

3歳からシルバーまで、あらゆる年代の人が楽しめるマリンバ。単純明快だからすぐにも演奏でき、上達するにつれてさまざまな音色を使い分ける奥深い魅力もあります。体全体でリズムに乗ってパチを叩くと、ストレス発散にもなります。



「能力に応じた個人レッスンが主ですからお気軽に」。神戸マリンバソサエティを主宰する宮本慶子先生



熱心にアンサンブルに挑戦する子どもたち

### 神戸マリンバソサエティ教室

ヤマハミュージック神戸 ☎078-391-7680  
神戸市立生田文化会館 ☎078-382-0861  
その他阪神一円(お問い合わせ) ☎078-821-6838



## 磨かれた女性への8つのプログラム ジョン・ロバート・パワーズスクール 神戸校 4月15日開講

「魅力のない女性はいない。しかし、自分の魅力を表現できないでいるのです」。1923年ニューヨークに設立されたジョン・ロバート・パワーズスクールの創始者、ジョン・ロバート・パワーズの言葉。長い歴史のなかで、グレース・ケリーをはじめとする数多くのトップ・レディを世界に送りだしている。自分を再認識し、再発見して美しい女性となる方法を教えてくれる。

— 神戸校はいつからあるのでしょうか。

新神戸オリエンタルホテルの12階にある文化教室エリオのなかにスクールを開校して、10年以上になりますね。ひとりひとりの個性をひき出すためにも、1クラス10人までの少人数制です。

— どんなことを教えていただけるのですか。

内面的には、コミュニケーションの取りかた、マナー、ボイストレーニングなど、人と接するときに美しく魅力的に振舞うためのトレーニングが組みこまれて

います。

外面的には洗練された身のこなしやファッションのための授業があります。

日本でもちよつと昔には、家庭でしっかりしつけがされていたのですが、今は皆無に近い状態といえます。ですから、今版お行儀見習いとでもいましょうか、ひとりでも多くの素敵な女性が生まれるようにカリキュラムが組まれています。

内面を磨くコース、外面を磨くコース、すべてを磨くためのコースで、洗練された魅力的な女性になっていただきたいのです。

— 神戸の女性はいかがですか。

ひとついとお話があるのですよ。震災のあとすぐに受講された方で、なんと72歳ぐらいでしたか。自宅が潰れて避難生活をなさっていたときですから、おしゃれどころではないのですが、女性として終つてはいけな思つてクラスに入られたとか。私はすばらしい方だと思つました。「楽しい。自分の人生は終つたと思つたけど、前向きに生きる手がかりをつかめて、本当にうれしい」と、おっしゃられたのが印象的でした。とても素敵になられたのですよ。

若い方はもちろんですが、体型や生活環境が変化するに、改めてご自身と向き合うために受講なさることをお勧めします。



「受講なさる皆さまと楽しくコミュニケーションできる日が楽しみです」と藤本統紀子校長

## 女性の魅力をひき出す フィニッシングスクール

パワーズは真の大人の女性として必要な知識や教養、エレガントを身につけるためのフィニッシングスクールです。1クラス10名までの少人数制によるきめ細かい指導で、外面・内面あらゆる角度からあなたの魅力アップを実現。8つのプログラムと3つのコースをご用意しています。

### 磨かれた女性への8つのプログラム

- ◆外面を磨くために  
メイクアップ  
ヘアスタイル  
ファッション  
美しい身のこなし

眠ったままのあなたの「きれい」を4人のプロの先生がひき出します。似合うカラーの診断やプロカメラマンによる卒業写真撮影も。

- ◆内面を磨くために  
和洋のマナー  
ボイストレーニング  
会話術  
自己表現

あなたの魅力のベース、豊かに自分を表現する内面を磨きます。ホテルでの食事マナー実習や校長とのカウンセリング卒業パーティーなど。

- ◆すべてを磨くために  
外面、内面(左記)  
全8プログラム

パワーズのポリシーは、外面、内面トータルに磨かれた女性を育てること。68時間をかけてすべて学びます。



(写真上) マナーの授業  
(写真左) メイクアップのレッスン

### 説明会

問い合わせ・お申し込みはお電話で…  
日時の不都合な方も随時、授業見学を実施。

- 大阪校 随時開講  
4/16(火) 14:00～18:30～  
4/20(土) 14:00～
- 神戸校 4/15(月)開講  
3/18(月) 14:00～18:30～  
4/1(月) 14:00～18:30～

# John Robert Powers

## ジョン・ロバート・パワーズスクール

[大阪校] 〒542-0081 大阪市中央区南船場4-4-3  
(御堂筋アーバンライフビル9F)

☎06-6241-0773

[神戸校] 〒650-0072 神戸市中央区北野町1丁目  
(新神戸オリエンタルホテル文化教室エリオ内)

☎078-291-1128

<http://www.johnrobertpowers.com/osaka/index.html>

[神戸校]





「お客さまとのふれあいを通じて自分自信の成長があります」と山崎比紗子校長

今回は初の路面店だそうですね。  
神戸は三宮のそごうにコーナーもついていたのですが、西部系列のネイルサロンが入店されることになり撤退しまして、急なことですが、この場所と出会いがあったオープニングにこぎつけました。この新しく生まれ変わった神戸店は、百貨店と違って自分たちのお店ですから、お客さまのニーズを取り入れて、すぐに反響できる「ヒサコネイル流」をやっているのです、すごく楽しんでいます。いま、まつげカールがヒット中で、一度は始めると必ずリピートされます。春向きの花のネイルアートとか、シーズン

## 新しく生まれ変わった ヒサコネイル神戸店 2月17日三宮にオープン

と、お客さまに合った、楽しいデザイン制作をしています。  
エステはもちろん、ネイルを中心にした美容と医療と、癒しをコンセプトに、お肌と爪に良いトータルビューティーを神戸の皆さまに思っておりますので、ぜひご相談、ご利用ください。  
ネイルスクールもここでやりになるのですか？  
ええ。定休日に、朝10時から夕方6時まで、6人ぐらいの少人数制で開校いたします。大阪の本校へまず資料請求してください。技術を身に付けて、それを職業や生活に活かしていくことがとても大切です。  
先生は、老人ホームなども訪問されているそうですね。  
学校のカリキュラムに加えています。ネイルケアを修得した生徒たちを連れて老人ホームを訪ね、爪と手のお手入れをするのですが、どんなに喜んでくださるか。さわたり、ふれあっていたりする授業だけでない、技術だけではない心の交流ができるのです。美容を越えたメンタルな要素のエネルギーをあげたり、逆に励まされたりするので、素晴らしい勉強の場なんです。  
健康で理想的な美しさを内面から、これがヒサコネイルのコンセプトです。ぜひ、お試しください。



ゆったりとした空間で、ネイルのスペシャリストたちが親切に相談にのってくれる

ヒサコネイルは、  
健康で理想的な美しさを  
トータルに提案します。



春色をとりそろえて、スタッフ一同お待ちしております

**オープニング記念キャンペーン**  
全メニュー20%OFF(4/16まで)

### ● ネイルメニュー

#### ケア各種

・ カラーリング ¥1,500・ ネイルケア ¥3,500 ほか

#### ネイルイクステンション (爪の義爪)

・ スカルプチュアネイル(人工爪) 1本¥1,500・ 10本¥12,000  
・ その他クリアネイル、フレンチスカルプチュアネイル、  
デザインスカルプチュアネイル

#### ネイルアート

・ ネイルデザイン 1本¥500～

#### フットケアコース

・ ベディキュアコース ¥6,500・  
足裏ツルツルコース ¥4,500 ほか

#### その他メニュー

・ まつげカール ¥4,000

スクール生  
募集中!



### ヒサコネイル神戸店

神戸市中央区布引町4丁目3-7三宮商工ビル1F  
☎078-252-1100

もっと、with.

DU KOBE

デュオこうべ  
ハーバーランド/JR神戸駅前地下街  
市営地下鉄海岸線ハーバーランド駅下車すぐ



とくべつな春が誘いに来ました。

# Spring Fair

デュオこうべ  
スプリングフェア

3.14 THU → 28 THU

EVENT

春の花市(花の展示・即売)

3/9(土)~21(木) 会場:デュオドーム

営業時間/午前10時~午後8時・飲食店は午後9時まで

<http://www.duokobe.com>

## 神戸三宮から500店のおしゃれシンフォニー



装うこと、食べること、遊ぶこと。  
都会のおしゃれな生活のための  
すべてをラインナップした  
“さんプラザ” “センタープラザ”  
“センタープラザ西館”  
楽しさがエブリデイ渦巻いています

さんプラザ

センタープラザ

センタープラザ西館

神戸【三宮】