

KOBECCO

March 2000 No.466 月刊神戸っ子3



中西 勝「花舞風舞」

★創刊39周年記念号

第10回神戸っ子賞・第29回ブルーメール賞受賞者発表

★特集

淡路花博ジャパンフローラ2000開幕

INVITATION
2000
MILLENNIUM



春の展示会

日時：2000年3月25日（土）・26日（日）
11：00～19：00

場所：ホテルオークラ神戸

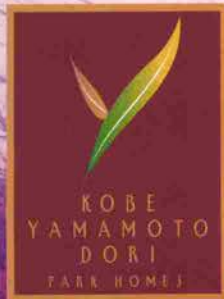
PEARL COMMUNICATION



kinoshita
pearl

木下真珠パールサロン神戸
〒650-0003 神戸市中央区山本通1-7-7 (北野坂)

TEL.078-221-3170
FAX.078-221-9427



神戸山本通
パーク・ホームズ
新発表

新しい山本通のマンションなら、
オーセンティックな毎日が楽しめます。

山がある。街がある。海がある。そして歴史に裏打ちされた。
異国文化の息吹がある。神戸市中央区山本通。
そんな、洗練された神戸のエスプリをしっかりと受け継いできた
山手の一画に誕生する、次の世紀を見つめた新しいマンション。
神戸の暮らしのすべてを感じてください。

地下鉄「県庁前」駅へ徒歩7分。
「元町」へ徒歩10分。「三宮」へも、歩いて。

9タイプ16バリエーション。
住居専有面積/69.63㎡~116.52㎡
全邸南向きの3LDK・4LDKタイプ

「神戸山本通パーク・ホームズ」
3/4(土)よりプレモデルルームオープン



●モデルルーム(販売センター)は、「三宮本通り」にあります。駐車場(元町東駐車場)もご用意しております。

■建築概要 ●名称/神戸山本通パーク・ホームズ ●所在地/神戸市中央区山本通4丁目110番1 ●交通/神戸市営地下鉄「県庁前」駅徒歩7分 ●地目/宅地 ●地域・地区/第2種住居地域 ●建ぺい率/60% ●容積率/200% ●敷地面積/2,215.40㎡ ●建築面積/940.09㎡ ●建築延床面積/4,146.83㎡ ●構造・規模/鉄筋コンクリート造地上7階建 ●総戸数/47戸 ●販売戸数/20戸(予定) ●予定最多販売価格帯(税込)/4,000万円台(3LDK・K/住居専有面積74.55㎡・78.06㎡) ●価格表示は1,000万円単位です。 ●間取り/3LDK・4LDK ●住居専有面積/69.63㎡~116.52㎡ ●バルコニー面積/12.30㎡~24.60㎡ ●私道負担/なし ●駐車場[賃貸]/45台(うち来客用2台) ●バイク置場[賃貸]/9台 ●自転車置場[賃貸]/47台 ●分譲後の権利形態/区分者全員より管理組合を結成し、管理会社に委託 ●管理形態/区分者全員により管理組合を結成し、管理会社に委託 ●竣工予定/平成12年12月下旬 ●入居予定/平成13年1月下旬 ●建築確認番号/第30201号(平成11年11月10日付) ●事業主[売主]/三井不動産株式会社 ●販売提携[代理]/三井不動産販売株式会社 ●販売提携[媒介]/パークライフ・クリエーション株式会社(三井不動産販売(株)全額出資会社) ●大阪府知事(4)第33269号大阪府中央区備後町4丁目1番3号 ●設計・施工/株式会社竹中工務店



※外観完成予想図/図面をもとに描き記したもので、外構、外観、植栽、色彩等、実際と多少異なります。あらかじめご了承ください。



メインエントランス

お問い合わせに説明会のご予約は
「神戸山本通パーク・ホームズ」販売センター
0120-321-146
営業時間...午前10時~午後5時 ※携帯電話、PHSでもご利用いただけます。



〈事業主・売主〉建設大臣(12)第11号
(社)不動産協会会員・日本高層住宅協会会員
三井不動産
関西支店 〒930-2005 大阪市北区中之島3-4-18
(中之島三井ビルディング内)



〈販売代理〉建設大臣(10)第777号
(社)不動産協会会員・不動産流通経営協会会員
三井不動産販売
関西支店 〒541-0051 大阪市中央区備後町4丁目1番3号
(三井ビルディング内) TEL.06(6228)5810



〈設計・施工〉
建設大臣免許(特-6-般-6)第2744号
株式会社 竹中工務店
大阪本店 〒541-0063 大阪市中央区本町4丁目1番13号

あたためていた、春のしずく



JEWELRY **タジマ**

神戸市元町2丁目 TEL.078(331)5761

—花と人と街と—

第3回 南 和恵



風の詩^{うた}



みなみかずえ
<画家・二紀会同人>
西区在住

風によって草、花が踊り歌っています。自然の中に生かされている喜びを感じるひとときを描いてみました。

“ベイシティバンクかんしん”は「共感・対話・信頼」を企業理念として、地域の文化・芸術の育成に努めております。

この“かんしんストリートギャラリー”も芸術の香りをほのかに漂わせたアートスポットとして、本年は「花と人と街と」と題したシリーズで様々な作品を紹介してまいります。



生田新道に面したストリートギャラリー



kansin

ふれあいウェブ—ベイシティバンク

関西西宮信用金庫

神戸市中央区下山手通2丁目12-3 〒650-0011
PHONE (078) 332-5151 (代) Fax (078) 333-9874

KOBE EXCELLENT FASHION

手づくり
お誂え紳士服



新しい、紳士服へのこだわり 「スタイルオーダー」を提案します。

ハンドメイドの良さをそのままに、シルエット、着心地、素材の三拍子を揃えたイタリアの人気ブランド「クリツィア」の「スタイルオーダー」は、大変ご好評いただいております。気軽にお楽しみいただけるのが魅力です。春夏物を多数取り揃え、お待ちしております。



KOBE EXCELLENT SHOP

★選りすぐった一点を…

Sanohe

神戸市中央区元町通2丁目5-11 TEL.321-1710

★神戸唯一のボルボネーゼトータルブティック

BOUTIQUE Omura

神戸市中央区元町通3-2-18
ボルボ店 TEL.391-0014
ピアンコ・ドンナ店 TEL.391-4601
(クーカイ店)

★よろず御褌衣縫上處

神戸シヤツ

神戸市中央区三宮町3丁目1-6 TEL.331-2168



LIZA

神戸市中央区三宮町2丁目6-1 TEL.391-6806

★婦人帽子

maxim マキシン

神戸市中央区北長狭通2丁目6-13(トアロード)
TEL.331-6711 全国有名百貨店婦人帽子売場

★伝わる真ごころ 最高の風格

手づくり
お誂え紳士服



創業明治16年 株式会社 柴田音吉商店

本店 神戸 元町本通4丁目アーケード南 TEL. 341-1161
東京店 東京 帝國ホテル本館アーケード内 TEL. 3503-7973

KOBECCO

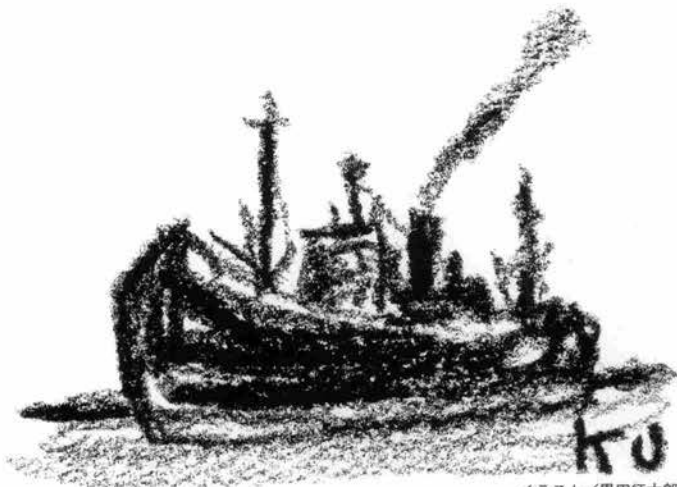
月刊神戸っ子3月号

No 466

MARCH 2000

これは神戸を愛する人々の雑誌です
あなたのくらしに楽しい夢をおくる
神戸を訪れる人にはやさしい道しるべ
これは神戸っ子の心の手帖です

表紙/中西勝「花舞風舞」



イラスト/黒田征太郎

34

第10回神戸っ子賞 第29回ブルームール賞受賞者発表

文学 美術 音楽 舞台芸術 ファッション各部門

63

淡路花博ジャパンフローラ 2000開幕!

talk

10

21世紀へのグランドビジョン 「復興の証し神戸の良さを国内外へ」

笹山俊幸 安藤忠雄

18

小室豊允《夢対談》 「全ての人々が満足する福祉を」

赤松達夫 小室豊允

series

56

竹久夢二 四つの恋のものがたり 「美貌の帝劇女優に謎の手紙」 中右 瑛

新連載

80

ミステリーグルメ 神戸篇 「ONE DAY LILY」 ウドノ葉生子

88

海岸線、西へ。〈最終回〉 木村光理

series

- 8 ポエム・ド・コウベ「花の下にいと」橋本千秋
- 12 神戸のお嬢さん 坂田陽子 新谷真実
- 14 タカラヅカ「若手演出家 大劇場デビュー」
- 32 私の意見「三百回の連載に想う」橋本明
- 49 ある集い 社団法人神戸青年会議所
- 50 コウベスナップ
- 52 ひょうごヒューマンインタビュー「藤本和弘副知事を訪ねて」
- 54 神戸のアーバンデザイン③ 武田則明
- 55 神戸のモダンリビング③ 古田義弘
- 58 亀井一成のズームインズー
「甘くみるな! 動物園の人身事故」
- 79 おなじみプロフェッサーPの研究室 岡田 淳
- 83 びっと・いん
「安さん」「味善」「食心坊」「文」
- 84 有馬歳時記「人と出逢える街・有馬」〈5〉 鳥居謙一
- 86 もだかる0003
- 90 海 船 港「飛鳥2000年太平洋クルーズの旅」田中正郎
- 92 啓介いろは歌「桜いろは歌」今井啓介
- 93 神戸っ子倶楽部通信/愛読者プレゼント
- 94 北野大散歩「器屋 春夏秋冬(しぎ)」北野観光推進協議会
- 96 神戸百店会
「田崎真珠」「べべオリオ」
- 98 神戸うまいもん&ドリンクング
「チャイニーズレストランTAOシアター」「スナック珍地理屋」
カメラ/米田定蔵 池田年夫 松原卓也 米田英男 森田篤志 シンイチ

花の下にいと

橋本 千秋

なくした

ジグソーパズルの

一片が

落ちてくる



ポエム・ド・コウベ
poème de kobe

●
3月



photo by Tamotsu Koyama



神戸・21世紀のグランドビジョンを考えるへ3

復興の証しと 神戸の良さを国内外へ

笹山幸俊

〈神戸市長〉

安藤忠雄

〈建築家・東京大学教授〉

三月十八日より淡路花博が開催されます。国内に限らず、世界中から多くの人々が淡路だけでなく神戸を訪れることでしょう。今回は笹山幸俊神戸市長と淡路夢舞台を設計された建築家の安藤忠雄氏に、これからの神戸の街の方向性について、さまざまな角度から語っていただきました。



笹山幸俊 神戸市長

淡路花博をきっかけに神戸の街へ

安藤 いよいよ淡路花博の開幕ですね。

淡路はもとより、近隣都市がこのイベントによって活気づくことを期待しています。淡路の行き帰りに神戸の街にもぜひ足を運んでいただきたいですね。神戸に人が来ないことには春はやって来ないんじゃないですか(笑)。

笹山 そうですね。有馬や市街地など観光スポットはたくさんありますから、泊りがけでゆつくりと神戸の街を楽しんで、同時に震災復興の様子を実際に肌で感じていただきたいですね。

安藤 ウォーターフロントの開発の中で、HAT神戸にできている震災復興住宅の辺りは、戦後できた住宅地としては一番充実しているものができているんじゃないかと思えます。いろいろな災害は世界中で起こっているわけですから、震災復興が五年間でこれだけなしとげられた街の見本としても、海外から来られる方々に見ていただきたいですね。

笹山 淡路花博の会場は、関西空港の土砂採取の跡地に木や花を植えて元の緑を再生したものです。安藤さんが緑の再生にテーマを置かれ、木が育つまでに掛かる年数を考慮し、早くから植樹に取り組まれたこと、その観点が素晴らしいと感じました。

安藤 三年前に植えた十センチの苗木



淡路夢舞台から花博会場を臨む(撮影/安藤忠雄)

が今では三メートルに成長しました。小さな苗木を購入すれば、コストダウンも計れます。また、震災以降行っているひょうごグリーンネットワークの活動の一つとして、東灘区の青木でもくれんネットワークができてつつあります。植樹をし花を愛でる人々の心にとゆとりができてきたようです。子どもたちが木を育て成長を楽しみにする気持ち、命を大切にすることを育てることもつながります。

笹山 そうですね。児童・青少年の心の問題が社会的にも問題となつていまして、生命の尊さを理解し、自然に身に付ける良いきっかけですね。

安藤 木を育て、街を美しくすることに皆さん積極的です。神戸の人は自分の住んでいる街、郷土に対する愛情が強いんですね。

笹山 市民自らが何かに関わるといふことが大きな意味を持っていると思います。そのような具体的なアイデアを募集してもおもしろいでしょうね。

地形を活かした開発を

笹山 現在、ウォーターフロントの開発の中でハーバーウォークと呼ばれる遊歩道の整備を進めています。ハーバーランドからHAT神戸までの間、五、六キロをつなげようとしています。今後はもっと東西に延ばして、東は新在家の南の酒蔵のあたりまで、西も兵庫運河あたりまでが一つの道でつながれば、歴史の道としても素晴らしいものができあがると思います。

安藤 神戸は苛酷な地形条件を克服して、結果的には個性豊かな街として発展してきました。また、西洋文化が一番に入ってきたのも神戸です。「モダン神戸」のイメージが生まれ、今でも全国的に憧れの街として浸透しています。在学中だけでも神戸に住みたいという学生が多くいますから、たとえば復興住宅の中に、学生用の寮を建てる計画

をしてもおもしろいのではないかと思います。

二〇〇一年には復興記念事業を

笹山 空港もいよいよ着工しましたが、医療産業都市構想、情報文化都市構想などが計画されているように、何か変革が起きる時には移動のための足が必要となってきます。二十一世紀を迎えて、空港を利用した物流・人の移動がますます頻繁になってくるでしょう。

安藤 集客ということを考えて、神戸のルミナリエは急に始まったまつりとしては人が多く集まり、画期的です。東京でもルミナリエを開催しましたが、きれいなだけでは人は集まらないということを感じました。神戸には遠方から訪れる人、宿泊する人が増えています。それだけ、他都市の方々が神戸を訪れる意味を持って、復興後の街にエールを送ってくれているというこ

となのでしょう。

笹山 平成十三年の二〇〇一年には神戸で二十一世紀復興記念事業を開催します。市民一人ひとりの努力と助け合いや、国内外からの多くの支援に支えられて困難や危機を乗り越えてきたこと、そして蘇り再生された神戸の街の姿を感謝を持って披露しようとするイベントです。多くの方を受け入れるために街をきれいにする心も生まれるでしょう。そしてワールドカップのプレイベントにもなればと考えています。

安藤 街を活気づけるためには、とにかく誰もが外に出ることですね。人通りのない街に活気はありません。たとえば高齢者が安心して楽しめる街神戸を計画すればどうでしょうか。豊かな長寿の街はこれからの社会に適していると思います。

古き良き物を新しく

笹山 北野工房のまちも最近の話題の一つですね。他県からお見えの方を案内すると古い建物をうまく利用したことに必ず驚かれます。

安藤 神戸は古き良き物と新しさをミックスするのが上手ですね。居留地の辺りの雰囲気も、日本では最高のものじゃないでしょうか。いい店も並び、古い建物を残し活用している。一昨年に再建された神戸税関もうまくつくら

れています。これまでの古い建物を残しながら新しく再生させた中では傑作だと思っています。南京街も力ができきたね。

笹山 南京街は細い路地にも名前が付いて観光客にもわかりやすい街です。元町商店街の東の入口にはステンドグラスのアーチが完成し、ますます元氣になりそうです。あとはセンター街にもう少し活気が戻ればと願っています。

世界に開かれた神戸

笹山 神戸は世界中のほとんどの人々が知っている街です。これからは世界とつながりを持つ機会を市民グループ単位でも積極的に作り、復興の証として海外交流をもっと盛んにしていきたいと考えています。

安藤 神戸はやはり観光の街ですから、市民一人ひとりに暖かいホスピタリティが芽生え、育つことを期待します。意識を改革するために神戸の大きさはちょうどいい大きさです。震災の時に良く歩きましたが、この歩ける大きさがいいですね。

街を知るためには住めば一番にその街の良さがわかりますから、神戸に憧れる他県の人は、神戸に別荘を持って、金曜日の夜には神戸に向かい、週末はリゾート気分を過ごしてみるのもいいでしょうね(笑)。

(二月九日神戸市役所にて)

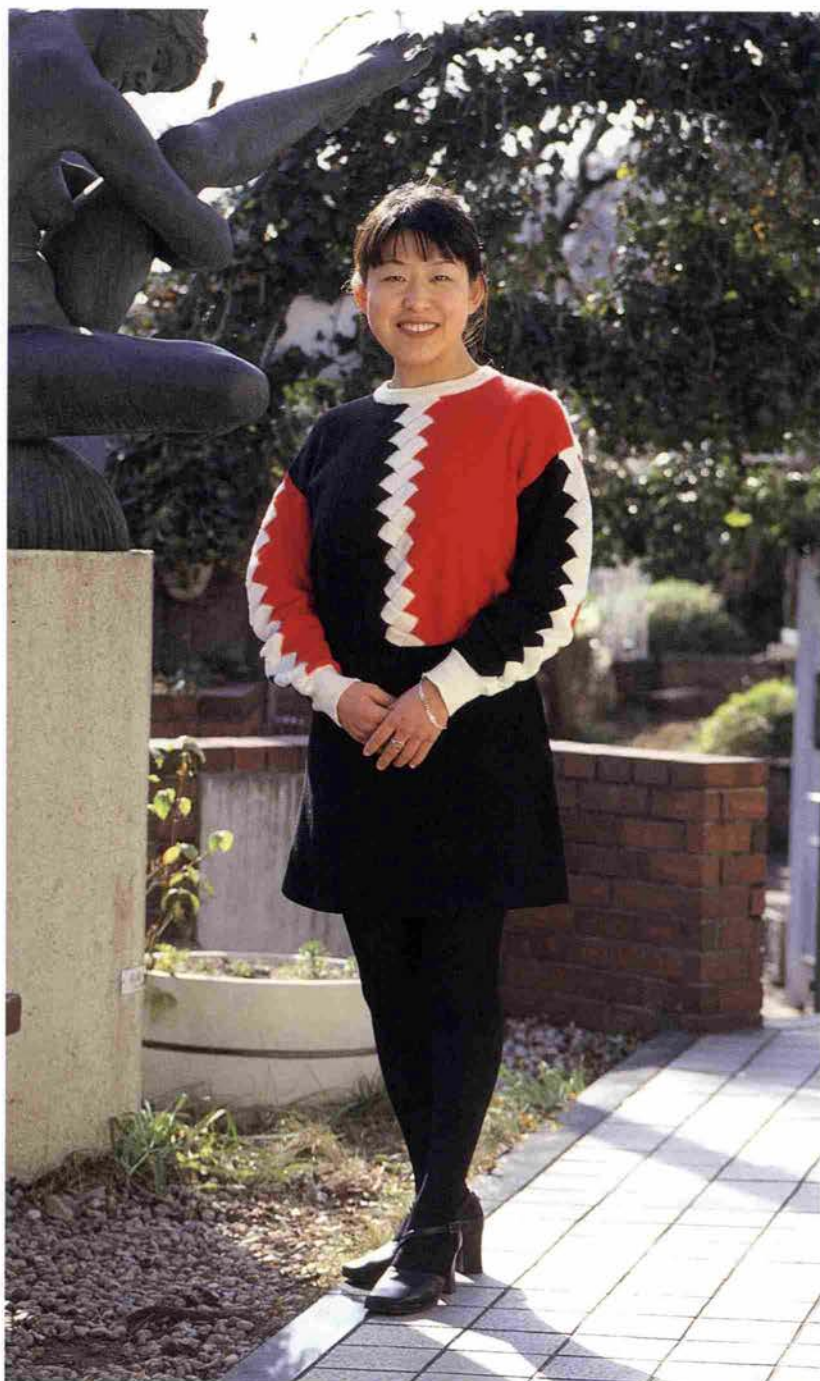


安藤忠雄さん

神戸のお嬢さん

細やかな気配りを持って

坂田陽子さん



神戸北野美術館にて 撮影/池田年夫



推薦者 今井拓雄
株式会社今井商店社長

陽子さんは神戸女子大学教育学科を卒業され、現在は彫刻家である新谷琇紀先生の同大学の美術研究室で助手をされています。アトリエに伺うと陽子さんはいつも笑顔で迎えてくださり、彫刻だけでなく、驍の面でも厳しい新谷先生の指導にも、てきばきと動かれる姿は見ていても清々しく、控えめながら優しい心配りのできる女性です。

在学中に「生きているからには使命感を持ってやりなさい」という新谷先生のことばに感銘を受け、彫刻家の道を目指したと伺っております。これからもアーティストとして大成するとともに、女性としても素敵な幸せをつかんでいただきたいと願っております。

神戸のお嬢さん

愛くるしさを持ち続けて

新谷真実さん



パールストリートにて 撮影/池田年夫

真実さんと私の娘は同じ幼稚園でしたので、一緒に仲良く遊んでいた姿が今でも懐かしく思い出されます。真実さんはおとなしく、人見知りをするようでしたが、娘とは気が合ったのが、おしゃべりをしたり、ブランコに乗ったりといつも楽しそうでした。

先日、お父様の新谷琇紀先生の神戸文化賞受賞パーティーで久しぶりにお会いし、初めはすぐに真実さんだとはわかりませんでした。が、少しはにかんだ様子に昔の面影が重なり、少女の頃の愛らしさは今も変わらないと感じました。

これからも美しく素敵な大人の女性として、まわりに優しさと安らぎを与えていただきたいと思います。



推薦者 行吉誠之
学校法人行吉学園副理事長

フレッシュ感覚の作品が続々登場

若手演出家 大劇場デビュー



藤井大介



斎藤吉正

21世紀に向かって新しい夢の発信を目指す宝塚歌劇では、ここ数年、隣接の宝塚パウホールで次々にデビュー前の若手演出家が意欲作を発表している。昨年の荻田浩一さんに続いて、2000年は新たに大劇場で3人の演出家がデビューする。

まず、92年入団の藤井大介さんが、1月に圧倒的なスピード感のショー、「GLO RIOUS!」でデビューした。宝塚での公演は先日千秋楽を迎え、まもなく東京公演に向けての稽古が始まるが、デビュー作の手応えは十分。作品に多用したアカペラにはまって自身もレッスンに通うことをプラン中。ダンスレッスンにも励む新タイプの演出家でこれからの楽しみ。

「藤井先生の作品を見てショーには演出家の性格がよく現れると改めて思った」という斎藤吉正さん。現在上演中のショー「BLUE・MOON・BLUE」でデビューを飾った。95年入団で東京農業大学出身という変わり種だがなかなかの理論派。これまでにない感覚にあふれている。

11月には95年入団の女性初の演出家、植田景子さんが登場する。新たな鼓動を始めた宝塚の新時代は見逃せない。

(構成・写真/瀬川直子)

■宝塚大劇場月組公演 4月3日まで

「LUNA」作・演出 小池修一郎

「BLUE・MOON・BLUE」作・演出 斎藤吉正

S席 7500円 A席 5500円 B席 3500円



不思議世界へワープ(月組公演)
4月3日まで上演中の月組宝塚大劇場公演は、現代社会の現象をファンタジーを織り混ぜて描いた「LUNA」と青い月が作り出す幻覚が舞台に現れるショー「BLUE・MOON・BLUE」の2本立て。月組トップスターの真琴つばさは持ち前の感性を發揮して、芝居、ショーともにミステリアスな役柄を存分に見せている。

姿月あさと 宝塚大劇場に別れを告げる

2月8日、千秋楽を迎えた宙組公演に引き続き、トップスター姿月あさとのサヨナラショーが行われた。「ここまでやってこられたのは、宙組のメンバーのおかげ」と語るように、5つの場面はすべて宙組公演からの名場面集で構成。宙組メンバーのペンライトに送られて歌う最後の銀橋ソロでは涙ぐんだ。緑の袴に着替えた姿月は、「宝塚にいた幸せを実感しているうちに自

然に涙があふれてきた。残りの日々、宙組のメンバーとの時間を大切にしたい」と挨拶し、笑顔で別れを告げた。5月7日までの東京公演が、本場のラストステージとなる。



安寿ミラ ダンスコンサート

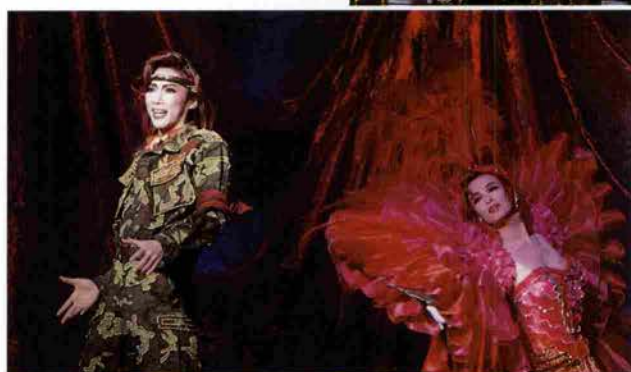
「FEMALE Vol. 3」

宝塚を退団後も積極的にダンスを軸にした公演に取り組んでいる安寿ミラ。自分で構成・演出・訳詞も手掛けるダンスコンサート「FEMALE」の3回目は、舞台生活20周年記念となり、制作発表を2月21日に行った。ヒップホップ系ダンスとギター演奏にチャレンジ。ジャズバーに佇む女性のダンス、宝塚メドレーなど楽しみな構成プランを披露し、「いましかやれない踊り、旬の安寿を見て欲しい。安寿のあのダンスをと思ってもらえるダンスシーンを作っていきたい」と意欲的に語った。カーテンコールには昨年12月に亡くなった宝塚時代の恩師である振付家、喜多弘さんへの思いをこめて追悼ナンバーを踊る予定だ。

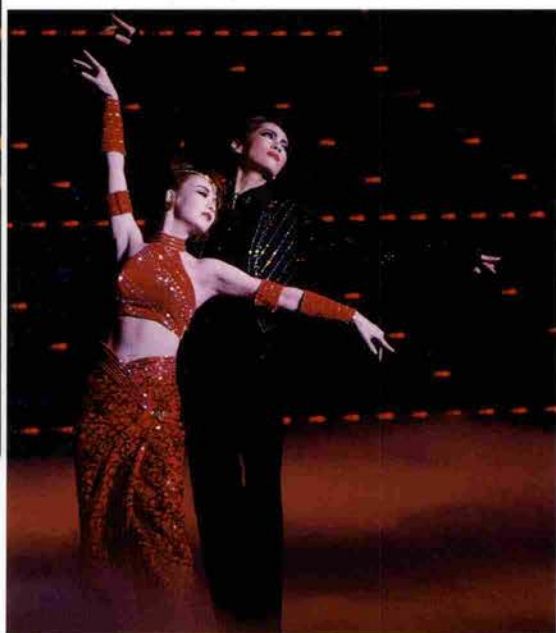
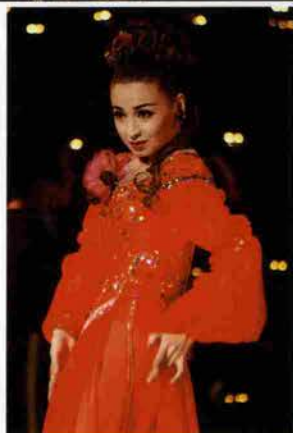
大阪厚生年金会館芸術ホール
3/22、23
宝塚パウホール
3/24～26
新神戸オリエンタル劇場
4/1、2
S席 7500円 A席 5500円



◆ ショートステージ ◆
 月組公演 『BLUE・MOON・BLUE』 より



迷い込み
 誘い込み
 月明かりが照らす
 怪しい影
 抗う力が
 絡み合う
 月夜に遊ぶウサギたち
 惑うところが
 溶けていく





次の100年へつなぐ
神戸水道100年
 100Years of Kobe Water

神戸市水道局局長 小倉晋さんを訪ねて

今年4月1日、神戸市は水道給水100周年をむかえる。水道整備には適さない地形の神戸市で、現在では蛇口をひねれば十分な水が提供されるまでになった。神戸市水道局長小倉晋さんを訪ね、給水事業100年のお話をうかがった。

小倉晋水道局長。神戸市水道施設の航空写真を示しながらお話しいただいた



水源を求めつづけた 100年の歴史

— ちょうど1900年に、水道給水が開始されたのです。

現在の水道の形の「近代水道」が一番はじめにできたのは横浜で、明治20年でした。神戸・横浜・函館のような開港都市は、港からの人の出入りが多かったので、コレラ等が流行したりと問題があったので、比較的水道の整備が早かったんです。神戸は全国で7番目、明治33年に近代水道が創設されました。イギリス人のバルトンという人が神戸の水道創設を計画し、佐野藤次郎という技術者が今の形の水道を造ったんです。そのときの布引の貯水池は、日本で一番古いコンクリートダムで、一昨年登録有形文化財に指定されました。

神戸は大きな川や湖がなく、神戸水道100年の歴史は、水源を求め続けた歴史でもあるんです。昭和30年代頃までは断水が非常に多く、時間給水も多くありました。淀川からの水が通り、受水体制が整備されるにつれて断水もなくなりました。私はよく職員たちに、そういう歴史の重みを肝に命じるようにと言っているんです。

— 小倉局長、自身の一番の思い出は。

私は昭和41年（1966年）に水道局に入りましたので、今年で34年、100年間の3分の1を過ぎていることになりましたね（笑）。

北区の淡河町は水道整備がとて大変だった土地で、井戸を掘って簡易水道を



造るのにも水源がなく苦労しました。井戸水の量も豊富ではなく、お風呂や炊事など、日々の生活にもかなりの苦労をさされてきました。そこに水道が通ったんです。町内の小・中学校では「水が来た！」という歌が作られ、村をあげての通水式が行われました。途切れることなく水が出る蛇口の前で、おばあさんが手をあわせていました。私自身もとても感動いたしました。今でも忘れられません。昭和55年、20年前のことです。

震災時には各地の 水道局に助けられた

— 震災では水のありがたみを感じましたね。

あのときは、本当にご迷惑をおかけしたとしか言えないのですが、私どもとしても、地震対策にはすでに取り組んで



神戸の水道について楽しく学べる「水の科学博物館」
建物は大正時代のもの



布引貯水池のえん堤工事（明治時代）

いたんです。でも予想をはるかに越える地震でしたので、みなさまに大変な思いをさせてしまいました。

また、震災直後には全国から、水道局をはじめ多くの方々が給水や修繕の応援に駆けつけてくれました。震災から5年になりますが、先日、川崎市の水道局に神戸市の女性からお礼状が届いたというんです。その女性は、あのときはたくさん応援の給水車が来てくれていたんだと感動され、給水車がまわっているお写真とともにお手紙を出されたようです。その写真は地元の新聞にも紹介されました、私たちもとても嬉しく思っています。確かにあのとき、町のなかをいろいろ

な都市の水道局の車が通っているさまは心強かったですね。

イベントをきっかけに 水道を知っていただけたら

—神戸水道の100周年にはたくさんさんのイベントをなさるぞつですね。

単なる一過性のお祭りにはしたくないですね。市民参加のイベントを多数実施する予定です。いろいろなイベントに参加していただいて、「水道つてのはこんなもんや」ということを少しでも知ってほしいというのが目的です。4月2日に行われる記念ハイキングは、神戸水道発祥の地である布引貯水池や奥平野浄水場

をめくり、リニューアルオープンする水の科学博物館を見学します。これは大正時代の建物で、もとは奥平野浄水場の急速な過場上屋だったものなんです。神戸市建築文化賞「建築再生賞」や、旧建築のリフォームに対して贈られる「BELCA賞」を受賞しています。平成10年に「登録有形文化財」としての登録もされています。設立から11年ですが、なかなか人気がある施設です。春休み中（4月2日～9日）無料開放しますですのでぜひ来ていただきたいですね。

- 次の100年にむかっの夢はいかがですか。
- 異常洪水や水害、震災、そして震災の歴史を乗り越えて今日があるわけで、私たちも次の百年へのつなぎ役として遠い未来を見ていたいと思います。阪神・淡路大震災の教訓を生かした水道づくりはもちろんのこと、現代では、ダイオキシンの環境ホルモンなど、水源地の水質の問題も出てきました。これは環境問題の観点から考える必要があります。また、今は、インターネットなどのネットワークが発達して、パソコンは一人一台という時代です。これからの仕事には不可欠のものですね。でも、それだけで仕事をしたいという気になってもらっては困る。やはり実際の物を見て、触って、人と会ってということが大切です。市民のみならず、安心して水道を使え、「水道局にすべてまかせておけば大丈夫」と思っていたいただけるのが一番の理想です。
- (神戸市水道局にて)

100周年記念ハイキング 4/2 (日)
(雨天の場合は4/9)
新神戸く布引く修法が原く大滝寺く奥平野
100周年記念植樹 4/2 (日)
(雨天の場合は4/9)
布引えん堤南側
100周年記念碑除幕式 4/2 (日)
奥平の浄水管理事務所正門前
神戸市水の科学博物館リニューアルオープン 4/2 (日)
水の科学博物館
100周年記念式典 4/14 (金)
神戸ポートピアホール
100周年記念講演会 4/14 (金)
神戸ポートピアホール
講師：ソマリ 工田崎真也氏「食べ物と水」
100周年記念コンサート 4/14 (金)
神戸国際会館こくさいホール
出演者：ゴンチチ
一般公募見学会 5/16 (火) 17 (水) 18 (木) 23 (火) 24 (水)
奥平野浄水場 神戸市水の科学博物館等
神戸の水道展 5/28 (日) 5/6/4 (日) デュオこうへ
写真展、小学生の絵画展の開催 8/3 (木) 8 (火) さんちかホール
水道技術国際シンポジウム 11/15 (水) 17 (金)
神戸ポートピアホール、神戸国際展示場 (有料)

神戸市水道給水100周年 記念イベント

- 100周年記念式典 4/14 (金)
神戸ポートピアホール
100周年記念講演会 4/14 (金)
神戸ポートピアホール
講師：ソマリ 工田崎真也氏「食べ物と水」
100周年記念コンサート 4/14 (金)
神戸国際会館こくさいホール
出演者：ゴンチチ
一般公募見学会 5/16 (火) 17 (水) 18 (木) 23 (火) 24 (水)
奥平野浄水場 神戸市水の科学博物館等
神戸の水道展 5/28 (日) 5/6/4 (日) デュオこうへ
写真展、小学生の絵画展の開催 8/3 (木) 8 (火) さんちかホール
水道技術国際シンポジウム 11/15 (水) 17 (金)
神戸ポートピアホール、神戸国際展示場 (有料)