

神戸のお嬢さん

大きな舞台へと膨らむ夢

飯山友子さん（ソプラノ歌手）



ポートアイランドにて 撮影/池田年夫



推薦者 近藤英二  
株式会社こんどう代表取締役

高校生の時に西日本高校  
独唱コンクールで最優秀賞  
を受賞し、「月刊神戸っ子」  
に紹介されたあの子が、明  
るいキャラクターで周りの  
人を引きつけ、和やかな雰  
囲気を感じさせる素敵なお  
嬢さんになりました。

今はソプラノ歌手として  
現状に満足することなく、  
さらに大きな舞台の上で演  
奏しようと勉強を続けてい  
ます。十一月五日には松方  
ホールでオーケストラをバ  
ックにモーツァルトの歌曲  
を二曲歌う予定です。

華がある、希望（夢）の  
あるお嬢さん、そんな表現  
がとてもしつたりと似合う  
感じがする友子さん。これ  
からますます大きな歌手と  
して、必ず大舞台に立つ日  
が来ることでしょう。

フレ〜フレ〜友子！

神戸のお嬢さん

豊かな才能に努力を惜しまず

古井 光さん 〈音楽家〉



ホテルオークラ神戸にて撮影/米田英男



推薦者 木村栄  
神戸西ロータリークラブ会長

光さんは神戸女学院大学音楽学部を卒業後、国際ロータリーが将来有望な若者のために作っている奨学金制度によりイタリア国立音楽院に留学、声楽・ピアノの卒業証を取得されました。遊学は易しく、資格を得ることの難しい中で、立派にその目的を果たされた努力家です。また留学中に個人として、ローマ法王に謁見の栄によくされる等の幸運にも恵まれ、充実した留学生活を送られました。

今後も、併せて知識を深められた語学・芸術その他の分野を通して、マスメディアの企画などにも関わりたいお気持ちのようです。

このように素晴らしい方を神戸西ロータリークラブがお世話できたことを誇らしく思っております。

阪神・淡路大地震の被災地から

# トルコ・台湾大地震兵庫県義援金募集！

さあ今こそ、恩返しの時、被災者に温かい支援の気持ちを！

トルコ及び台湾を襲った大震災は、震源地を中心に甚大な被害をもたらしています。阪神・淡路大震災で被災し、国内外から大きな支援をいただいた被災地として、大きな被害を受けた両地域の被災者に対して温かい支援を行なうため、兵庫県をはじめ被災地10市10町と議会、地方4団体が中心となり、民間団体と協力して「トルコ・台湾大震災兵庫県義援金募集委員会」を設置し、同じ地震災害を体験した地域の意志を結集して、トルコと台湾被災者支援のための義援金を募集いたします。

## 義援金募集期間

トルコ大地震 平成11年10月31日（日）まで

台湾大地震 平成11年11月30日（火）まで

## 義援金募集方法

原則として、振込による受付をしておりますので、下記の義援金開設口座に振込をお願いします。

### ●トルコ大地震

口座開設者	銀行名	口座種別	口座番号	口座名義	備考
募集委員会	みなと銀行本店	普通	1602983	トルコ北西部大地震兵庫県義援金募集委員会	みなと銀行本支店からの振込手数料は無料
神戸新聞厚生事業団	郵便振替	—	01160-6-87959	—	通信欄に「トルコ地震」とお書きください。
兵庫県社会福祉協議会	但馬銀行上美井支店	普通	1418228	社会福祉法人兵庫県社会福祉協議会総務部長岡本正平	但馬銀行本支店からの振込手数料は無料
神戸市社会福祉協議会	みなと銀行神戸駅前支店	普通	1504283	神戸市社協トルコ地震募金	みなと銀行本支店からの振込手数料は無料
日本赤十字社兵庫県支部	さくら銀行山手支店	普通	3617332	日本赤十字社兵庫県支部トルコ地震救護口	さくら銀行本支店からの振込手数料は無料

※募集委員会以外の口座に入金された義援金は、最終的には募集委員会に集約されます。

### ●台湾大地震

口座開設者	銀行名	口座種別	口座番号	口座名義	備考
募集委員会	みなと銀行本店	普通	1604714	台湾大地震兵庫県義援金	みなと銀行本支店からの振込手数料は無料
神戸新聞厚生事業団	郵便振替	—	01160-6-87959	—	通信欄に「台湾地震」とお書きください。
兵庫県社会福祉協議会	さくら銀行神戸営業部	普通	8088570	兵庫県社会福祉協議会台湾大地震募金	振込手数料の無料扱いについて現在申請中
神戸市社会福祉協議会	みなと銀行神戸駅前支店	普通	1505719	神戸市社協台湾地震募金	みなと銀行本支店からの振込手数料は無料
日本赤十字社兵庫県支部	さくら銀行山手支店	普通	3619262	日本赤十字社兵庫県支部台湾地震救護口	振込手数料の無料扱いについて現在申請中

※原則として、募集委員会以外の口座に入金された義援金は、最終的には募集委員会に集約されます。

## 義援金の寄贈

トルコ大地震の義援金は、震災遺児の教育資金として役立てられます。また、台湾大地震の義援金については、使途を募集委員会で検討を行い、被災者支援に充てます。

### 義援金についてのお問い合わせ

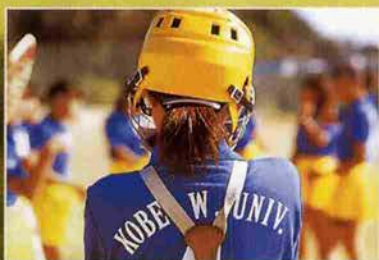
トルコ・台湾大地震兵庫県義援金募集委員会事務局（兵庫県健康福祉部社会援護課内）

TEL (078) 341-7711 内線2924 2996

直通 (078) 362-9121

FAX (078) 362-4262

# 「私だけの未来」を描こう。



## 神戸女子大学



- 大学院 博士課程（前期・後期）  
文学研究科 家政学研究科
  - 文学部 文学専攻 国文学専攻 英文学専攻
  - 史学科  
教育学科 教育学コース  
初等教育コース  
幼児教育コース  
心理コース  
生涯教育コース
  - 社会福祉学科 社会福祉コース  
児童福祉コース  
医療福祉コース
  - 家政学部 家政学科 家政課程  
栄養課程  
管理栄養士養成課程
- 〒654-8585 神戸市須磨区東須磨青山2-1  
TEL.078-731-4416

## 神戸女子短期大学



- 総合生活学科 生活とデザイン  
生活と健康  
生活と社会
  - 食物栄養学科
  - 初等教育学科
- 〒650-0046 神戸市中央区港島中町4-7-2  
TEL.078-303-4700

## 神戸女子大学瀬戸短期大学



- 文化コミュニケーション科 ビジネス情報・観光コース  
資格英語・英語会話コース  
言語文化コース
- 生活科 生活専攻  
インテリア・建築デザインコース  
服飾デザインコース  
食物・健康コース  
食物栄養専攻（栄養士養成）

〒709-0863 岡山県瀬戸町観音寺721  
TEL.08695-2-3121



学校法人行吉学園

# KFI's Collection

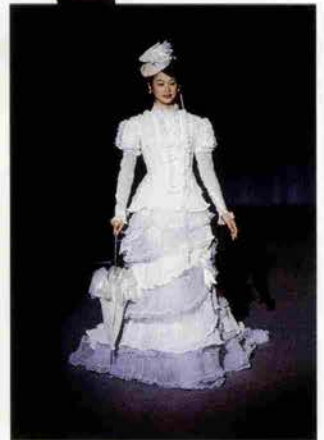
## 神戸ファッション専門学校の 創造とチャレンジの日々



神戸ファッション専門学校と神戸文化短期大学服飾学科の学生合同による、学内最大のイベント「'99ファッションフェア」が、'98年度の総決算として今年も華やかに開催された。六甲アイランドにある神戸ファッションマート・KFMホール「イオ」を会場に、第一部ではファッションデザインコンテストのショー形式による最終審査と入賞発表、第二部では学生作品によるファッションショーが行われた。学生たちも、協力し合ってショー舞台をつくりあげるなど、本公演に向けて全力を尽くし、各回とも満員の盛況となった。テーマは「CLICK 2000 - 21世紀のウィンドウを開く -」。様々な手法で再現された時代感性や個々の人間の美への想いが、刺激ある心地よい空間をつくり出して観客に強くアピールした。



ファッションフェアを1月に、3月はオルビスホールで卒業制作展、8月は神戸のDUO KOBEと岡山、姫路で作品展を開催する。今年はオートクチュールの良さを見直そうと1950年代ディオールの作品8点を選んで再現した



### ファッションを学ぶ 充実した環境と歴史

今年、神戸は旧居留地返還100年を迎えた。

北野町からトアロード、元町、居留地界限と、ハイカラな街づくりは、震災を越えてもっとヒューマンに、パワフルに感性ゆたかな美しい街によりみがえった。

26年前、全国に先がけて「ファッション都市宣言」とし、秋には神戸ファッションフェスティバルや全国的なコンテストを開き、昨今高まってきたファッション産業界をあげての人材育成の動きを神戸市が一歩リードして取り組み、ものづくりへの新人支援は、この街でファッションを学ぶものにとってクリエイティブな感性を刺激する。

### 創立62年の歴史と新しい 時代を視野に入れた教育

神戸ファッション専門学校(学校長鈴木章子)は、一九三七年創立以来、62年のファッション教育一筋の歴史を持ち、数多くの卒業生をファッション産業界に送り出してきた。

ファッションビジネスといわれて30年。ファッション産業界も成熟し、21世紀は能力と実力の社会になるといわれている。学生たちはデザイナー、パタンナー、ファッションアドバイザー、バイヤー、マーチャンダイザー、スタylistなどを目指して、専門分野の

# 平成12年度 学生募集中



## ファッションクリエイター学科(3年)

- ・アパレルデザインコース
- ・アパレルテクニカルコース
- ・オートクチュールコース

## ファッションビジネス学科(2年)

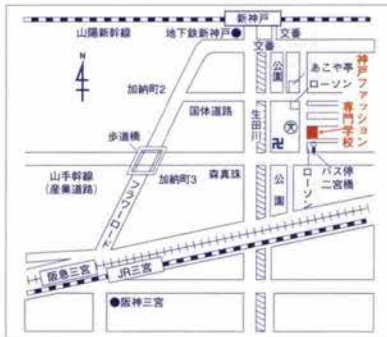
- ・スタイリスト&コーディネーターコース
- ・ファッションアドバイザーコース
- ・ファッションアートコース
- ・ファッションデザインコース



学校法人 福富学園

## KOBE FASHION INSTITUTE 神戸ファッション専門学校

〒651-0066 神戸市中央区国香通6丁目7番  
Tel. (078)241-8611(代) Fax. (078)241-8614  
HOMEPAGE Address <http://www.kfi.ac.jp/>



明日に向けて！  
ファッションへの夢、育む



神戸で勉強することの  
良さ



～在校生からのメッセージ～  
ファッションクリエイター学科ファッションアパレルコース3年  
榎垣里江 (株式会社ラビヌ内定)

神戸の街はセンスの良いショップもたくさんあり、  
ファッションを勉強するのに環境が整っていると思います。  
また、“洋服を着ていて似合う街” だと思う。  
歩いていける範囲に全てが整っているので、  
素敵な街並みを散歩コースにして、“神戸”を  
楽しんでいます。



パリオートクチュール校、オルガ・ソーラ校長  
の特別講義

この学園は世界のファッションの中  
枢ともいえるパリ・オートクチュール  
協会の学校、パリ・オートクチュール  
校と姉妹校提携を結んでいる。この提  
携を受けて、学生たちにはパリ校への  
留学の道も広がっている。毎年一月に  
はオルガ・ソーラ校長が来日して、講  
演および技術指導も行われ、学生たち  
に大きな刺激と意欲をもたらす。また  
プロを対象とした少人数制の高度な技  
術内容の立体裁断セミナーも開かれ、  
学園外の技術向上にも大きく貢献して  
いる。

知識と技術と感性を身につける。理論  
と実践を結び付けた効果的なカリキュ  
ラムとの出会いは、無限に広がる未来  
に向けて、夢を育くみスベシヤリスト  
としてはばたく大きな一歩につながっ  
ている。

## パリ・オートクチュール校と提携

# 淡路島インフォメーション

# なみ NAGI&NAMI なぎ



淡路花さじき



ナイアガラ公園協会園芸学校



左から、マイケル・D・ハリス首相、ブライアン・メレット理事長、石原憲一郎副学校長、貝原俊民知事

## 県立淡路景観園芸学校と ナイアガラ公園協会園芸学校が 姉妹提携に調印

兵庫県立淡路景観園芸学校と、カナダ・オンタリオ州のナイアガラ公園協会園芸学校の姉妹提携のための調印式が9月13日、ホテルオークラ神戸で行われた。

淡路景観園芸学校は、全国初の景観園芸に関する学校として今年4月に開学。校内のみならず淡路島全体をフィールドとした実践主体の教育研究機関として注目されている。また、ナイアガラ公園協会園芸学校は、1936年に創立されたカナダで最初の園芸学校。

調印式には、カナダ・オンタリオ州のマイケル・D・ハリス首相とナイアガラ公園協会のブライアン・メレット理事長、貝原俊民兵庫県知事、県立淡路景観園芸学校の石原憲一郎副学校長らが出席。教育・研究活動での交流と協力などに関する覚書を交わした。貝原知事は「淡路景観園芸学校をつくるきっかけは、6年前にナイアガラ植物園やブッチャート・ガーデンを見学したこと」と話していた。



## 兵庫県立 淡路景観園芸学校

津名郡北淡町野島常盤954-2

TEL. 0799-82-3131

FAX. 0799-82-3124



兵庫県立淡路景観園芸学校



熱唱する「紙ふうせん」のお2人

## 開幕まで半年切った 淡路花博「ジャパンフローラ2000」

来年3月の開幕まで半年を切り、前人気も上々の淡路花博「ジャパンフローラ」。200日前にあたる7月7日、神戸新聞松方ホールで記念イベント「花と緑のふれあいコンサート」(夢の架け橋記念事業協会など主催)が開かれ、約700人が参加した。

ミニコンサートでは、フォークグループ「紙ふうせん」が「赤い花、白い花」などの花にちなんだ歌を披露。リレートークには、紙ふうせんの後藤悦治郎さん、加西市出身の絵本作家・永田萌さん、西宮市在住の落語家・露の五郎さん、県立淡路景観園芸学校第1期生の安尾昌子さんが参加。「花や木の大切さを未来に伝える「花博」であってほしい」(永田萌さん)、「震災を乗り越えた兵庫県民の心に咲いた花を発信してほしい」(露の五郎さん)など、花博への思いや提言を行った。



永田 萌さん



露の五郎さん



安尾 昌子さん



JR三ノ宮駅前でも200日前記念イベント

前売券  
発売中!

# 淡路花博 ジャパンフローラ2000

テーマ 人と自然のコミュニケーション  
会期 2000年3月18日(土)~9月17日(日)  
会場 兵庫県淡路島

主会場は 国営明石海峡公園(淡路地区)・県立淡路島公園  
淡路夢舞台など96ヘクタール(淡路町・東浦町)

■ 問い合わせ先：ジャパンフローラ2000入場券販売管理本部 ☎078-366-1490





# 花を活かしたまちづくりで 新しい兵庫を創造する

永田 萌

〈絵本作家〉

田中 裕司

〈兵庫県まちづくり部長〉

小泉 美喜子

〈月刊神戸っ子社長〉



田中 裕司さん

来春3月から開催される淡路花博「ジャパンフロア2000」は、「人と自然のコミュニケーション」がテーマ。その理念を活かして、花や緑によるまちづくりを進めて行くことが求められている。花博ポスターの原画を描いた永田萌さんと兵庫県まちづくり部長の田中裕司さんにお話をうかがった。

## 花がとりもつまちづくり

小泉 震災から四年半、街と住宅の復興事業を進めてきた兵庫県都市住宅部の名前が「まちづくり部」に変わったんですね。

田中 今年の三月、都道府県レベルでは全国初の「まちづくり基本条例」が制定されました。これは、二十一世紀の成熟社会のまちづくりの決意を明らかにしたもので、ハード、ソフトの両面にわたるまちづくりを進めていくことを目的としています。

永田 ひらがながもつ、目にみえる印象というのは大きいですね。「まち」とひらがなになっただけで人の顔が見えてきますね。

田中 これまでは道路なら道路、公園なら公園をという「点」の整備が優先されました。しかし震災で教訓として得たものには、人間同士の横のつながりもあります。ソフト面からの「みんなが住むまち」の復興もしなければならぬと考えています。

小泉 ソフト面からのまちづくりということでは私は、「一村一花運動」を提唱しているんです。県内の各地



域には、それぞれ特色ある花がありますね。それをまちづくりに活かしていけばと。それが産業や雇用にもつながれば、素晴らしいですね。

永田 同じ花を育てている地域同士で交流が生まれるかも。花が取り持つ縁っていいですね。

## 住民が育むまちの文化

永田 北海道の恵庭(えんね)というところでは、冬が長くて花の咲く期間が短かいからみんな花を待ち焦がれて

いる。そこで花づくりをすることに  
なつて……。垣根がないまちだから、  
道行く人とのコミュニケーションも  
増えて、たった十年足らずの間にあ  
ふれるほどの花のまちになつていっ  
たんです。しかもそれは、住民ひと  
りひとりの意識からなんです。

小泉 トアロードの「まちづくり協  
議会」では、震災後にある企業から  
寄付をいただいて街路に菩提樹を植  
えた。NHK跡には、カフェテラス  
のあるトアガーデンをつくりまし  
たが、今度は街路にフラワーポットを  
置こうと考えています。住民自身が  
がまちの文化を育んでいると思  
いますよ。



永田 萌さん

田中 「まちづくり基本条例」にもあ  
るのですが、住民と行政が、「協働」  
でまちづくりを進めていくことが大  
事です。自分たちの住むまちだから、  
という意識が大切だと思います。

永田 今、いのちを実感できる機会  
がとてもない時代になつたと思  
います。私たちの住むまちに花や緑が  
溢れることによつて、いのちの営み  
を感じる事が身近になるはずで  
す。

### 花の本当の大切さを未来に残す

田中 淡路花博のテーマは「人と自  
然のコミュニケーション」ですが、

これは博覧会の開催後も、継承さ  
れるべきものと考えています。花や  
緑を通じて、県民の方々に地域に愛  
着をもちつづけて欲しいものです。  
永田 ただそれを行政が強要するこ  
とはできません。

小泉 共に考えることが一番です。  
敷地内に少しスペースをとつて、そ  
こに花を植えてみる、看板を制限す  
る。少しずつの譲り合いがよりよい  
まちづくりにつながるはずです。そ  
れを進めるには、行政と住民の間  
のクッションになるサポートチーム  
の存在があるといいですね。

田中 お二人はすでにリーダー的存  
在。ぜひチームをひっぱつていつて  
いただきたい(笑)。

小泉 呼びかけましょう(笑)。こ  
の春開校した淡路景観園芸学校の  
存在も大きいはず。あそこを卒業し  
た人がどんどん活躍できる場が増  
えてほしいですね。コースによつて  
は退職後の高齢者の方もけつこうお  
られるとか。習得した技術でリーダ  
ーになつていかれる方もいらつしや  
るでしょう。

田中 従来までの「モノ」づくりか  
ら、これからは人間中心のまちづく



小泉 美喜子

りが重要だと考えています。この趣  
旨が実現できるようにこれからもど  
んどん進めていきたいです。

永田 私たちが生きていく長い人  
生、自然は不可欠のものです。兵庫  
県は一年を通して花が多いところで  
すが、みなさんはまだ花の本当の大  
切さを意識されていないんじゃない  
かな。人知れず咲く花も、手をかけ  
た花も、私たちにとつて心のやすら  
ぎになつてはいます。

小泉 時間はかかるかもしれませんが、  
花を通じて人と人、人と自然の  
コミュニケーションを広げて、子供  
からお年寄りまで広い世代での心  
豊かなまちをつくつていきたいです  
ね。

(9月22日兵庫県庁で)

■(財)井植記念会創立三十周年記念インタビュー

# 郷土の文化、教育、地域のために

財団法人井植記念会理事長

## 井植 貞雄



井植貞雄理事長

戦後の日本の復興と繁栄に大きな足跡を残した三洋電機株式会社の創設者である故・井植歳男氏の遺志により、昭和四十四年十一月に「財団法人井植記念会」が設立された。文化、社会、福祉、高齢者、青少年育成、国際交流、地域振興など多分野にわたって独自性のある事業に取り組み、地域社会に大きく貢献してきた同財団の三十年の歴史とこれからの事業展開について、現理事長である井植貞雄氏に伺った。

―創立三十周年おめでとうございます。

ありがとうございます。皆様のお蔭で三十周年を迎えることができました。これも地元の方々のお力添えのためものと、深く感謝いたしております。

当会は創業者である父（故井植歳男氏）が、郷土や人をこよなく愛し、青少年教育、郷土の社会教育の発展のために設立した井植愛郷会に端を発します。昭和四十四年には名称を井植記念会と改め、人と社会に対する「感謝の心」と共に生きる「共生の思想」を大切にした父の遺志を引き継ぎ、社会福祉、教育文化に一層、力を注いで事業を進めて参りました。―井植家は淡路のご出身ですが、井植記念館のあるジェームス山（神戸市垂水区）にはいつ頃からいらっしやったのですか。

昭和三十年頃にこちら神戸のジェームス山に住むようになり、神戸との関わりが強くなりました。その頃から親父は淡路に空港建設をとポトビジョンを提唱していました。今

では空港ではなく明石海峡大橋で淡路と結ばれましたが、この井植記念館からは橋と淡路の眺めが素晴らしく、郷土である淡路を間近に感じるができます。

— 早くから文化活動にも目を向けられていましたね。

兵庫県内の文化活動の拠点を目指して小粒でもピリリと辛い事業展開を心がけてきました。昭和四十六年の交通遺児に対する奨学金援助から始まり、昭和四十八年には井植文化賞を制定し、各分野で活躍されている兵庫県ゆかりの方々を表彰してきました。受賞された方々が受賞以降も、ますます活躍されていることを聞くたびにたいへん嬉しく思っております。

— 高齢者の福祉活動にも早くから取り組まれていますね。

はい、財団設立当初から高齢者問題を提唱してきました。その取り組みの一つとして、高齢者一人ひとりが人間として円熟し、生きがある生活を送っていただけるよう、兵庫県高齢者放送大学を昭

和五十二年からAM神戸の電波を通じて始めました。土曜日の朝六時三十分から七時と早朝にも関わらず、現在も多くのの方々に受講いただいております。

— 国際交流事業にも積極的に取り組まれておられますね。

十年ほど前から国際交流事業を進めておりますが、留学生文化フオーラムや留学生による神戸・瀬戸大橋クルーズ、留学生による工場見学や地域探訪など、特色としては留学生の方々の援助に力を入れていることでしょうか。

— 昨年若くして兵庫県文化功労賞を受賞され、今後のご活躍に期待が大きいのですが、これからの夢をお聞かせ下さい。

三十周年を迎えたことと併せて井植記念館の建物の改装が完成しましたので、もつと地域の皆さんに井植記念館を利用していただければと考えています。利用方法の一つとして四年ほど前から十分野に巨る文化講座を開いており、定員より多くの応募をいただいております。

ります。ここで勉強したことを地域社会にうまく還元していただきたいと思いますね。

日本は高度経済成長の時代を進んできましたが、今こそ心の豊かさを大事にしなければと考えています。人と人とのコミュニケーションの場としても井植記念館を利

用していただければと思います。また、現代は目まぐるしい変化を見せていますので、時代のニーズをしっかりと掴み、それに対応した活力ある事業活動を今後も展開していきたいと考えております。

(井植記念館にて)



昨年度の井植文化賞受賞者とともに

# ホークスの優勝を祝う ダイエー各店



ハーバーランドのメガ・バンドール



優勝セールで賑わうダイエー湊川店



衣料品が2割引で人気のダイエー三宮店



ダイエー三宮店の肉売り場



ダイエー三宮店

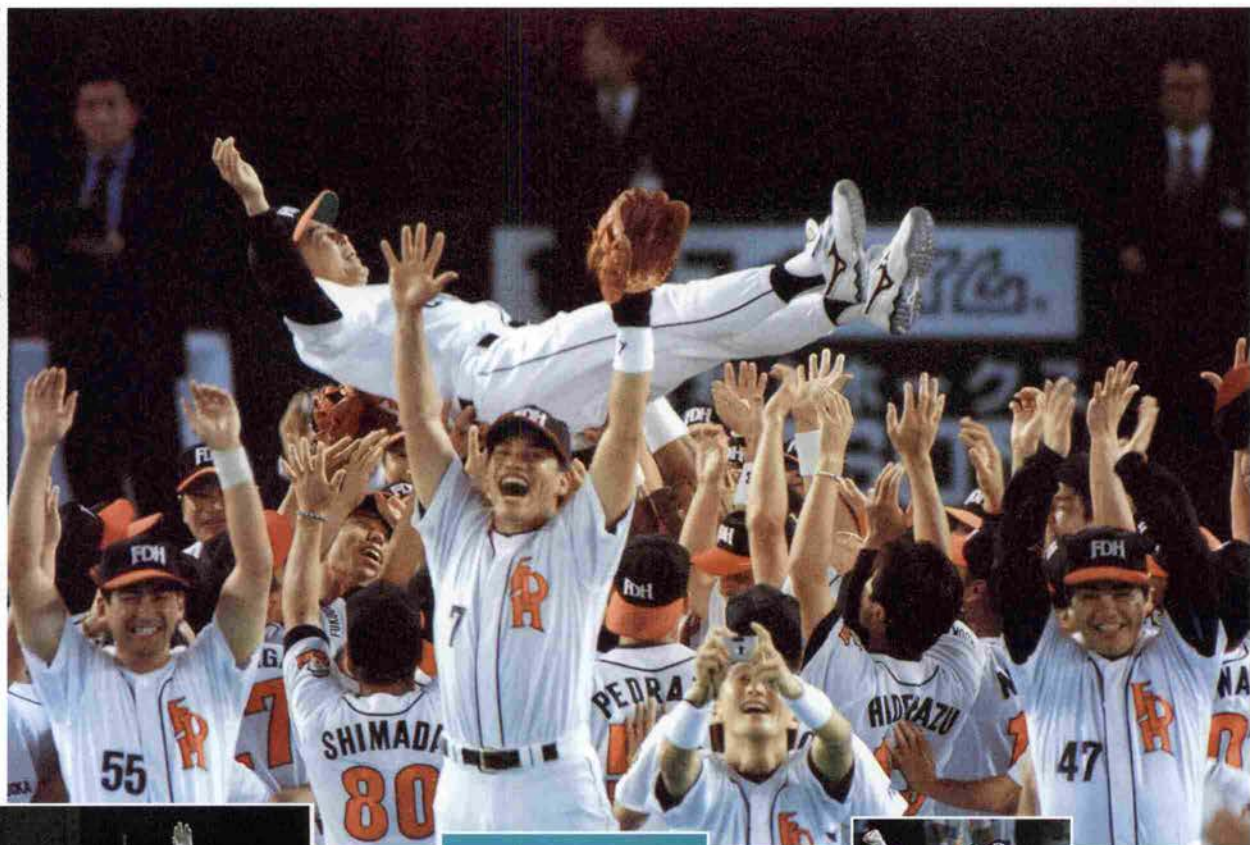


夕方になっても買いもの客がたえないダイエーハーバーランド店

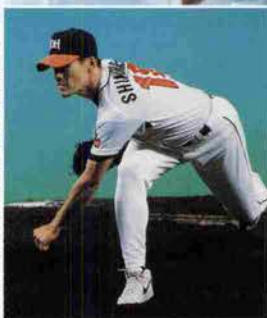


# 11年目の初優勝!! 福岡ダイエーホークス

パ・リーグ優勝を決めて選手に胴上げされる王監督



小久保のホームランで同点に



勝利を信じ、今季活躍の篠原が登板



中内オーナーと握手をかわす王監督



8回、井口のホームランで逆転

特集／神戸を歩こうⅡ

# 大 散 歩

神戸を歩いて、光を観よう。  
そう呼び掛けたのは初夏だった。  
山・海・街を通る風に吹かれて、  
また出掛けよう、秋の神戸大散歩。



# 神戸





# 神戸大散歩 I

## 天才も凡才も

### 響 敏也

<音楽評論家>

散歩は天才の味方なんです。たとえばベートーヴェン。雨の日も風の日も、五線紙と鉛筆を持って散歩した。だから「運命」も「田園」も「第九」も、みんな散歩中にひらめいた。

そのベートーヴェンの、うつ向き加減で手をうしろに組む散歩姿を真似て、写真まで撮ったのは宮沢賢治。彼はベートーヴェンが大好きだった。賢治も雨にも風にも負け

ず鉛筆を持って散歩した。「ゼロ弾きゴシユ」も「銀河鉄道の夜」もみんな散歩が生んだ。

だったら「凡才も散歩すれば少しはモノになるか」と儂い望みを抱いて、私もよく歩く。自宅の六甲から花隈くらいまでは歩くこともある(でも大したことは、ひらめかない)。その範囲内で、音楽に因んだ風景を、誌上散歩しよう。

私は六甲を「ベートーヴェン、ブ

ルックナーの総本山」と確信している。それらの作曲家の作品を指揮しては世界最高峰のマエストロ、朝比奈隆先生の御自宅があるから。だから六甲はマエストロ朝比奈の「御城下」なのだ。マエストロの散歩道でもある篠原北町や護国神社あたりは、巨匠がいつも、靈感を育み、楽想を練りながら眺める風景だ。緑が濃く閑静な住宅街は思索しながらの散歩に絶好、付近には



Kiss-FM周辺の神戸港沿いは海風が心地よく仕事の疲れも癒される



天から音がふりそそいでくるような松蔭のチャペル



## 神戸大散歩

音楽関係者、美術家、学者も多い。そこから少し坂道を上がると、松蔭女子大の明るい茶色の建物が見えてくる。華麗に着飾った女学生がまぶしく群れているこの周辺は、オジサンにとっては近寄り難い聖域だけれど、時折り私はその聖域に浸入する。とって、やましいところはない。「神戸っ子」ブルーメール賞や井植文化賞も記憶に新しい鈴木雅明さんなどの演奏会が、ここで開かれているから。世界のバッハ演奏に鮮烈な風を送り続け

る拠点として、この辺りを、女学生の姿よりもっと注目している。

今度は三宮まで足をのばして、震災から復活した神戸国際会館。お洒落な買物街としても話題だが、こくさいホールもまた素晴らしい。ロビーやホワイエの雰囲気も神戸らしく洒落て明るい。初代の国際会館も、新しいこくさいホールも、その柿落としを指揮したマエストロ朝比奈が名誉館長だけに、クラシックの会場としても機能するが、もちろんあらゆる舞台に対応している。

さらにポルトタワーまで足をのばせば Kiss FM の周辺。船着場の広場に腰掛け、すぐそばのスタジオから届く他の街より大人の FM 音楽をヘッドフォンで聴く。音楽のリズムと出入りする船の眺めが重なり、つい船旅に出たくなる。これじゃ天才のように思索や靈感どころではない。でも凡才の散歩は楽しい。

ゆったりスペースを取っているこくさいホールのホワイエ



### ● 護国神社

神戸市灘区篠原北町 4-5-1

☎078-882-1700

### ● 神戸松蔭女子学院大学

神戸市灘区篠原伯母野山 1-2-1

☎078-882-6122

### ● 神戸国際会館こくさいホール

神戸市中央区御幸通 8-1-6

☎078-231-8162

### ● Kiss-FM

神戸市中央区波止場町 5-4

☎078-322-1001



# 神戸大散歩Ⅱ

SPIRITS OF THE AIR

ワクワクシタイ!  
ドキドキシタイ!

**LOCO**

うすいひろこ  
＜紙コップアーティスト＞

宇宙という意味の“エスパス”フェリシモは近未来空間のようだ

甲子園口の駅から歩いて五分。線路沿いの通りを歩いていると、地面からニヨロニヨロと人が出てくる場所がある。JR神戸線の線路下、高さも幅も一メートルほどのトンネルである。背中をへの字に折り曲げて一日に何人も人が行き来をするのだ。中には、自転車やバイクも顔を出して、モグラが出てきたかのようなのである。

ここは私の家の近所でもあるので、よく通り抜けに来る。「誰もやめたことのないことをやれ」と言う師・嶋本昭三の教えのもと、この中に入ると地球のひとりごとが聞こえてくる。

モシモシ…、もしもし…。

一九九八年六月フィンランドへ。第三回環境美学会議という、いかめしい名前だが、環境をアートで表現しようというコンフィレンスで、私は沼地へと全身でも入り込み糸でんわ。そこで不覚にも沼へチャボん。あわてて拾い上げるとギヤギンヤウギエアヴビー。何とも品のない音が青空へと響き渡った。濡れた糸がコップの底を震わせ、つんざくような音が出たのだ。こうして、

「TOAの無響室。有機体の発する音が無機質の空間に飲み込まれる」

私は音の世界へと導かれた。

そして、三宮から出ているポーターライナーに乗り、向かうはジープック。現代音楽の発信地である。ここで知ったのがTOAというスピーカーを開発している企業で、宝塚に無響室、残響室という不思議





トンネルの両端からの糸でんわ。話す声、聞こえる声が電車の通過音と交差する



## 神戸大散歩

な空間をもっている。まったく音の響かない部屋と、お風呂を十倍響くよう造られた部屋である。スピーカーの耐久力などを検査するためらしいが、私から見れば、夢が面白い。

もう一つのワクワクは、神戸市営地下鉄総合運動公園駅下車、グリーンスタジアム前にあるエスパスフェリシモ。ここはゲッケンハイムを思わせるかのような美術館があり、中はゆるやかなスロープがつづく。

エスパスとは「宇宙」という意味。この宇宙ではたくさんの精霊たちがかけっこをしている。私の創造意欲をかきたてる。

私だけのアートは糸でんわ。糸でんわをバカにしないで。糸でんわは枝別れさせてもどこまでも聞こえていく。百人でも、千人でも！なんと、そんな企画が一九九八年五月五日のこどもの日、神戸ハーバーサーカスで実現したのである。地下一階から五階までの吹き抜け

空間を使い各階から何  
 百本もの糸を張り巡ら  
 せ千人での糸でんわパ  
 フォーマンスが動き出し  
 た。

昔はひとと動物が話を  
 することができた。  
 しかし、今はひととひと  
 ととさえ、心が通じな  
 くなっている。「SPI  
 RITS OF THE  
 AIR」、空間をとびか  
 う精霊たち。紙コップ  
 を耳にあてると、彼ら  
 の声が聞こえる。



神戸ハーバーサーカススペースシアターにて、1000人での糸でんわパフォーマンス

- トンネル (甲子園口架橋)  
JR神戸線 甲子園口東
- ジーベック  
神戸市中央区港島中町 7-2-1 ☎078-303-5600
- TOA宝塚事業場  
宝塚市高松町 2-1 ☎0797-71-2211
- エスパスフェリシモ  
神戸市須磨区弥栄台 2-7 ☎078-791-4861
- 神戸ハーバーサーカス  
神戸市中央区東川崎町 1-3-3 ☎078-362-8000



# 神戸大散歩Ⅲ

## 神戸の誇る世界一の吊り橋と 歴史を語る須磨寺散策コース

### 諸岡 博熊

<前UCC博物館館長>



明石海峡大橋を足下に、気分爽快！

山陽電車・須磨浦公園駅前に須磨海つり公園がある。駅上からロープウェイに乗り、約十分で鉢伏山頂（標高三百メートル）にある回転展望台（須磨浦展望閣）に到着。

展望台から、大阪湾を一望に、関西空港の発着する飛行機を眺め、淡路島や明石海峡大橋を手に、回転しながら三六〇度の眺望が満喫できる。

この特徴は、毎年の夏行われるメリケンパークやPLの大火火大会を足下にみられるとのこと。

展望台から、さらに、リフトに乗り須磨浦山上遊園の「ふんすいランド」に行く。明石海峡大橋を眼下に、心いくまでカラオケを唄うと、気分はすっきりするだろう。

すこし階段を上がって旗振茶屋の缶ビールで喉を潤すと、疲れはいっぺんに吹き飛ぶ。ビールが格別うまい。

摂津と播磨の国境のここは、江戸時代、大坂で世界に先駆けて米の先物相場が始まったとき、旗を振って米相場の伝えた跡といわれる。そのはず、茶屋から西方の瀬戸内海がよく見え、小豆島がくっきりと肉



須磨浦展望閣で三六〇度の大パノラマを満喫しよう

眼で見られる。

天然の良港を形成する背山六甲山系の西端の景色が眺められるため、六甲全山縦走で、出発点の須磨浦公園から、一気に標高三百メートル駆け上がったここで、参加者の休憩するところ。



ガラクタ市で賑わう須磨寺境内。掘りだし物があるかも



## 神戸大散歩

ここからしばらくの間、森林浴をしながら六甲全山縦走路を下り、約三十分歩くと、高倉台のニュータウンが見え、高倉山跡の「おらが山」に出る。

団地は、この周辺の山々から、ポートアイランド埋め立てのため、土取りをした跡にできたものだからだ。

高倉台団地への約三百段の階段を一気に下り、高倉中学横を通り、第二神明道路の高架下から、須磨寺に出る。

旗振茶屋から、ゆつくりと歩いて約一時間の下りコース。

毎月、第一日曜日は、境内でガラクタ市が開催され、善男善女で混雑している。外国人までもが、掘り出しものを楽しんでいた。

お寺で、源平合戦の昔ばなしを聞くのもよいだろう。平の公達・敦盛の哀れな話に涙が誘われる。山門を出て、少し歩くと左側に、須磨の霊泉が湧き出ている。汗を拭うと気分爽快となる。

ぶらりと秋の一日、ロープウェイの始発(午前十時)に乗り、山道を散策し、須磨寺に昼ごろ着くと、門前の商店街にあるすし竹ご自慢の「卵の花すし」を食べて満腹する。このすしは、鯛にぎりの上に卵の花がのせてある逸品で、栄養満点。帰りは、山陽電車・須磨寺駅から乗車するとよい。

世界一の吊り橋を心いくまで眺め、かるく森林浴の後、神戸の史跡を訪ね、名物料理で、ご機嫌となること請け合いの初心者向き二時間コース。

すし竹名物「卵の花すし」



旗振茶屋の美女?

- 須磨海づり公園  
神戸市須磨区一の谷町5地先 ☎078-375-2907
- 須磨浦山上遊園  
神戸市須磨区一の谷町5-3-2 ☎078-731-2520
- 旗振茶屋  
神戸市垂水区下畑町 ☎078-733-2534
- 須磨浦公園  
神戸市須磨区一の谷町5 ☎078-731-4283
- 須磨寺  
神戸市須磨区須磨寺町468 ☎078-731-0416
- すし竹  
神戸市須磨区須磨寺町239 ☎078-731-1005