

# アーティストが紹介する信楽町 桃源郷・MIHO MUSEUM



なかでも驚くことは、一山をシヨベルカーで掘り起こし、建造物ができあがったところで、また土をかぶせ植樹し元の山にもどしたことだろう。地下の学芸部へ通されると、友人のケイコ・ネルソンが是非、見てきてといった彼女の作品が入口の壁に飾られていた。

信楽在住10年の外磯秀紹さん（彫刻家）が信楽を案内してくれた。亀3匹がお友達、なついていた子猫も近頃来なくなったと一人暮らし。一軒家のアトリエで5メートル以上の作品が制作されることもある



空が高くなって秋晴れの日、ギャラリ1の作品撤収に神戸を訪れた外磯秀紹さんに、信楽を案内してもらうため、シンナーの匂いのするワゴン車に乗せてもらい神戸を出発した。  
高速の瀬田東を下りて、大戸川沿いに大津信楽線を行くと一本道で信楽町へ入っていく。街のなから山道に入ると、紅葉はまだだったが、ほっとする。

信楽に入ると、土曜日は8時まで開館しているというミホミュージアムへ。昨年の十一月にオープンしたこの国際的な美術館は、フランスのルーヴル美術館内のガラスのラ・ピラミッドを設計した中国系アメリカ人I. M. ペイ氏による設計で、中国の架空の秘境、桃源郷をイメージしている。桃谷を挟んで二つの山はトンネルと巨大な吊り橋で結ばれていた。

開館一周年記念の展示のため、日本美術を展示している北館は見ることでできなかったが、エジプト、アジア、ギリシヤ・ローマ、中国・イスラム美術を展示している南館を時間をかけて見る。

感動したのは、展示品もさることながら、まるで外国のミュージアムにいるような錯覚を起こすほど、広々としたスペースをとっていることだった。

すっかり闇に包まれて、道の端の行灯のあかりに導かれながら、ミュージアムをあとにした私たちは、外磯氏をはじめめでたという「生石」に向かう。提灯と赤い布がヒラヒラとたなびく店構えは得休



MIHO MUSEUM/夕刻の一時、まさしく秘境に踏みいった心境にさせられる。  
12月16日〜3月15日まで開館

が知れない。中は広い座敷とカウンター席がある。猪肉、鹿肉、タン、牛肉、好きな肉と野菜が食べ放題の焼肉・山海料理の店だった。おまけに食事の終盤には活きた渡り蟹の味噌汁、自家製漬物が鉢ごとボンボンと出てくる野性味たっぷりのお店だ。

私たち三人以外にはカウンターにゴルフ客が二人、途中で入ってきた三人連れはミホミュージアム関係の人とかでご主人の蔵内さんが、「この人たちは今日ミホミュージアムに行ってきたところなんです」と紹介。

ケイコ・ネルソンの作品も見てきたことを告げると、外国の人がいきなり立ち上がって「ケイコは僕の友だちです」と驚いて握手を求めてくる。「エー！なんて偶然なんでしょう」とこちらも驚いた。

翌日行われるミホミュージアムの一周年記念にI. M. ペイ氏の講演があるので撮影に来たという。



偶然出会ったミホミュージアム関係者。後列左2人目から店のオーナー、ハリウッドに住む「BLUE LION FILM」のビデオアーティストDon・Riedelさん、外磯氏。前列右は映像制作担当の渡部さん。店にいる人全員で記念撮影

# 信楽のクラフトマンたち 「信楽セラミックマーケットin陶芸の森」



←陶芸の森の手前にあるクラフト&ギャラリー「キューブ」。若手作家の作品を展示販売する。庭には外磯氏の鉄の作品がある  
↓「キューブ」の2階ギャラリーで個展を開いていた小牧文子さん。お城のような立体ランプが面白い



陶芸の森のなかにある信楽焼きの登り釜



お髭がかっこいい江湖黨の山元儀宣さん。陶器のミニカーはマニアックな魅力が



若手四人で出展。小牧鉄平さん、後河内隆継さん、青木拳さん、小池史子さん（左から）



↑年に一度ぐらいは大きな作品も作ってくださいと富田さんをお願いする  
←岸上秀一さんのファンタスティックなサボテンも陶器でできている

ペンション紫香楽の離れ家は五人まで泊まれる一戸建。翌朝早く信楽焼きの陶器でデザインされた河縁に腰掛けて、霞がかかる山から朝の太陽が登ってくるのを静かに見ている。  
一〇月三十一日と十一月一日の二日間「滋賀県立陶芸の森」で催されている「信楽セラミックマーケットin陶芸の森」へ行くぞと出発。

陶芸の森の中腹にある太陽の広場には滋賀県内の若手作家六四人、九〇テントが出演していて、日常に使える器や壺やオブジェなど信楽焼きの新作が並ぶ。  
外磯氏の友人もたくさんいて夫婦で陶器作りにたずさわっている人が多いのに驚く。野外彫刻から小品に転向した富田正さんの金縁の滑らかな抹茶茶碗を一碗買った。陶芸から鉄の作品に変わった外磯氏も、久しぶりに彼らと会うらしい。  
県立陶芸の森・陶芸館では、滋賀県の文化賞に輝く上田直方、清水卯一、岩崎新定、平野敏三各氏と奨励賞の落合美世子、古谷道生各氏の企画展もやっていた。

取材班／小泉昭子 矢島潤 ●滋賀県陶芸の森 お問い合わせ先／TEL0748-83-0909 ●MIHO MUSEUM お問い合わせ先／TEL0748-82-3411

## タヌキコラム

信楽といえばタヌキの焼物。駅前にはタヌキ型電話ボックス。焼物屋の店先には小さきまざまなタヌキが並び、ある喫茶店は外観まるごとタヌキ。焼物屋「狸庵」横の狸公園には、タヌキ大命神らが集合している。そもそも明治時代にこの店の創業者が作ったのが最初だとか。だから、時代劇にタヌキの焼物が出てくるのは間違いなのだ。



↑ぼんぼりんとタヌキ喫茶

←タヌキ大命神ありがたや



■神戸の工房をめぐる ④その14

# 世界最古の伝統工芸・ステインドグラスに挑む

福元早夫 作家 撮影／米田英男



■ステインドグラス制作・修復「GLSM」

神戸市中央区北野町2-2-1-204 PHONE/FAX 078-221-6162

写真は筆者(右)にステインドグラスの工程の説明をする村岡さん。左手前に見えているのは、世界にオリジナルは7台しか存在しないという、幻の「ティファニー」のランプのレプリカで、ガラスを集めるところから始め、手探りで10年かかって完成させたもの

## ★光と色の環境空間芸術

ステインドグラスの制作や修復をおこなっているGLSMのスタジオは、中央区北野町二丁目にあった。JR三宮から山手幹線へでて、不動坂にある北野マンションの二階の一室である。ここで専門家を養成する工房をはじめた村岡靖泰さんは、この道二十年のベテランのグラスアーティストである。父親の仕事の関係で、子供のころからやっていたという。絵画は小学生のころから得意だった。

「この道を歩くきっかけをつくったのは二十七歳のときで、ノートルダム寺院へいったとき、ステインドグラスの魅力にとりつかれてしまったからなので

す」

と村岡さんは語ってから、「こちら側からむこう側へぬけていくような美しさ、色のクリアーな色彩表現の美しさにのめりこんでいったんですよ」と熱っぽくつくくわえた。

ステインドグラスはヨーロッパの可変的な表現でもっとも古く、巧妙な芸術の様式である。その技法は、教会の建築には欠かせないものとして古くから確立されていた。キネティックアート(可変美術)の伝統的な工芸が大切にされ、窓の作り方などはこの千年のあいだほとんど変わっていないそうである。このことは、これがヨーロッパの芸術の原点になっているともいえる。



スタジオ「GLSM」のドアには、「ジョン・ハードマンスタジオ」の、由緒正しき紋章が輝いている。帰国の際、向こうから使用許可を申し出てくれた



「こうして見ると、表面と中の色とが違っているのが判るでしょう」と、ガラスを手を、説明をして下さる村岡さん

「ステイン」とは、ガラスを着色したり焼き付けたりすることを言い表すことばである。ステインドグラスは透過光のガラスと不透過光の鉛、グリザイユ（顔料）が素材になって作られていた。

「世界に現存する最古のステインドグラスは、ドイツのアウグスブルグ大聖堂の窓で、十一世紀末のものといえます。それから、いまから九百年も昔のものです。これだけの長い年月を経ても、その美しさは少しも色あせていません」

村岡さんは自作をいくつか見せてくれながらことばをつづけた。

「そこに描かれた絵には、その時代の文化や風俗が表現されていて、鮮明な歴史の物語や資料として楽しむことができるのです。それがステインドグラスの魅力ですね」

一九六七年にはアメリカへ渡り、七八年にはフランスへ渡ってステインドグラスの制作や研究をかさねた。その後、本格的な制作活動を開始するため、ふたたびヨーロッパへ渡り、八十二年にイギリスの「ロイヤル・クラウンアキテクチャー」でステインドグラスの修復作業にたずさわった。さらに八十六年には、この道では世界的な権威をもつ「J・Hスタジオ」で、スタッフとしては日本人で初めての絵付け作業にたずさわった。修復作業でデビット・コウアン氏に師事し、おもにV&Aミュージアムやバーミンガムミュージアムの修復に力を発揮したのである。

高台にある工房内は明るく、白一色の空間は広々としている。材料や機械や工具などが整然と置かれている。ステインドグラスがどのようにして作ら

れていくのか説明してもらった。

「はじめにオリジナルデザインかそれに似た写真を拡大して、それを置いてデッサンをします。筆のタッチをよく覚えていくわけです。こんどはそれをガラスに描いていくわけです」

音楽でいうとそれが前奏曲のようなものである。つぎにガラスの選定、カット、腐食とすすんで、グリザイユ（顔料）で絵付けを行う。温度差によって色の濃淡や発色が変化する。だから、このときの光の調整が微妙である。つぎに窯で焼く。色を出すためである。ぎやくに色を抜く場合もある。金属を切断したり、硝酸銀などの化学薬品をつかったりすることもある。いろいろと複雑な工程と技術を経なければならぬのである。精細で大きな注意力を必要とするために、長い時間はやっとおれない。

「いろんな工程で、そのたびごとに想像力がふくらんで、創作意欲が広がっていくんですよ。それが楽しいんです」

「ええ、だから数はたくさん作れませんよ。二年から三年越しで取り組むこともしばしばなんです」

素材を手にとって村岡さんは目をか

村岡さん入魂の作、ベルナル・ビュッフェの「クラウソンの顔」。二度、作品を見たとき「この前は間抜けな顔だったけど、今日は悲しそうだね」と言ったそう。光の加減によって全く違った表情をみせる。

がやかせ、表情をひきしめてからつづけた。

「建築家との共同の仕事が多いのですが、難しいのは建物との調和で、作品とのテーマ性を重要視しています。何をいかに描くかです。豪華性を狙わずに、リーズナブルでさりげなく上品に、ステインドグラスの意外性と魅力をアピールしていきたいですね。若い人たちに気楽にこの世界を楽しんで自分と向きあって欲しいですね」





# 花隈・松廼家ものがたり

## 【第十回】「バブルの前と後」

「個人的に可愛い店をつくりたいネ」と赤坂みすじ通りに「プチ・花くま」というスナックを作った。

場所柄、芸能人も多く井上順、かたせ梨乃などT.V.局のドラマ班の打上げでよく使ってもらっていた、そんなバーである。

その陰で官公庁の幹部の方の穴場でもあって、近年、世間を賑わしたあの事件など信じられない位楽しくファミリイ的な健全スナックであった。

個人的な店なので私とファッション・プロデューサーのマスミれいさんと作家夫人(色川武大氏)のたか子さん、歌人、与謝野晶子さんの孫であるエッセイストの五味恭子さんなどがバックアップしてくれていて、最高に楽しい芸術派的店であった。

「ヨーコ、ヘネシーXO、あれ二本あけようよ。家賃を払わなければネ」と、態度がデカク金持ちぶってるキザオさんに、皆でよつてたかつて飲んだフリをして植木にブランドーをジャージャーたれ流していた。

たしか「イワオサン」という人であった。誰かが、「サイフに二、三〇〇万円入ってる」と私にそつと耳うちしてくれたが、ホントに、こういう人ってダイキライ。又、皆が「そう云えば、この人、サイフのお金をゼツタイ使わないみたいだよ。だから見せ金なんだ」と言う。

こういう人は典型的成金風で、東京にはよくいるタイプ。

隣に「時也」という赤坂の芸者さんのバーがあって、よく親しくさせて頂いた。同じ客筋ということもあ

り、おたがいの店を行ったり来たりの大忙し。その間、赤坂東急ホテル三階の「花くま」とかけもちで、ともかく赤坂を走り廻っていた。

「時也」の上に、あの上原謙氏の彼女のバーがあった。

私はこの人がキライである。ハッキリ云って心がブスである。

私と弟の意見が違ふ時があつて、一時、家業を離れて映像関係T.V番組制作と、「デイリースポーツ」「スポーツ日本」「ファッシュン販売」「飲食店経営」と、新聞、雑誌などレギュラーをもつていた。

だから、原宿全盛の時は、ホコテンで活躍していたロックンローラーの彼ら、柳葉敏郎などよく取材で会つて仲がよかったし、「BA・TSU」の松本瑠樹さん、「ハリウッド・ランチ・マーケット」のオーナーや、「ストックマン商会」の金子順持さんとかと仕事を通じて大の仲よしになつていった。

こういう時代が二、三年過ぎて、母が「今度、紀尾井町に店を作ったから手伝つて」といつてきた時がなんと、バブルの最終年であった。

大京の紀尾井町ビルの一階の一五〇坪の店だったので、本場に「松廼家」らしい料亭が生れていた。

今でも母は「私は悔いが無い。やつてよかった」と誇らしげである。(納得!)

ホントに男そのけの母である。私は家業であるから、なんとなく、仕方なくやつてきたのであるが、今、思えば、本当に欲がなかったとつくづく思う。

過去を計算してみると、一〇億円位ためこめたものを、あれこれ遊び歩いていて全くその欲が欠如していた自分が情けない。

しかし、いいや。こうして元気で、まだ何やかやと頼まれ事も多く、私もあれやろう、これもやろうと思つているのだから、自分を信じて生きる、これしかないのである。ヒラキナオリカ!!

この「紀尾井町松廼家」は、時の総理もよく使われ、官公庁、政治家のタマリであった。

伊藤忠の室伏社長は、秘書の方がワイン持ちでこられる程、グルメ通であった。



① 赤坂東急ホテルの「花隈」に集う陳舜臣先生と（左から2人目）笹沢左保先生（中）

② 「プチ花くま」を訪れた二宮健先生（元池袋ガン研内科）

③ 松廼家 四代目 鶴殿麻里恵もよろしく

④ 赤坂東急ホテル地下の「ハーバーライトクラブ」は今はやりの“イタメシ屋”。時代の最先端を走っていた。西武選手時代の東尾西武監督（右）と政財界のジュニアが集まる銀座「グレ」の光安久美子ママ（中）



政治家の竹下さん、橋本さん、中曾根さん、小沢さんや皆さんが「ヨークチャンは亀ちゃん（亀井静香）によく似ている」

とからかったり、こちらもからかったり、東京ならではの人脈づくりには成功していた。

大企業の社長クラスが、もうバブルがはじけて終る時「社員に交際費節減を申し渡したのだけど、僕がここで飲んでいたらまずいネ」とおっしゃった。

このへんぐらいから、景気の坂がどんどん落ちてゆくことになって「ああ、しんどい」と思って、次なる商売はと「お弁当事業」に力を注いでみたが、0.157という菌が世の中を賑わす羽目になって、デパートの池袋西武、東京大丸、有楽町そごうと出店していたが、この菌のチェックに朝から晩まで追われ、もうヘトヘトになって「やめよう」と決心するのである。

ともかく、時代はどこへ進もうにも、何やかやと突出してくる。

そして、平成七年一月十七日午前五時四六分の阪神大震災を迎えるこ

とになる。

私は東京へ帰るための一番電車に乗る少し前に遭遇することになった。

今、三宮にある神戸交通センタービル九階で「松廼家」をオープンしているが、この暗い時代なのに、わがスタッフだけはこの苦境をのり切っている。皆、暗くもならず明るく元氣一杯!!

しかし、考えてみると、「万事サイオウガ馬」であって、よいことも悪いことも順ぐりにやってくるが、「松廼家」のこの歴史を、四代目の鶴殿麻里絵（二〇才）に継がせようと心づもりしている。

運の強さは人に負けないものをもっているのが自慢。何とか、暖かい周囲の方々のご期待にこたえるべく、ワルガキであったウドノヨウコはますます、ワルギャル（??）となつてガンバルノデアル。

しんどいけど道は明るい!!  
では一年のご愛読、心より感謝を。  
いずれ車行本で又、書店でお目にかかりましょうネ。（イヤ?）



# 海船



# 港

●「神戸港を考える会」ポートウォッチング20回目を迎えて

みなとの歴史彩る

ニューウォーターフロント

かどもと みのる

カメラ／安田進



ポートウォッチング中突堤に集合！



新しいターミナルから眺めてみれば



保存が叶った煉瓦倉庫



明治天皇のご用  
邸跡の碑がハー  
バーランドに

★辻説法に酔った一五五〇名

「ポートタワーって何ですか。それは、どこに在りますか。」

平成十年十一月八日、神戸港を考える会（会員三十名）が二十回目のポートウォッチングを催した際、申し込みの女性から発せられた質問だった。

長年港で船乗りとして働いた私にとつて「今ではポートタワーを知らない人もいるのか」と驚き、考えさせられた。

ポートタワーとは、中央区中突堤に建てられた高さ一〇八mの観光塔だ。深紅のタワーは築後三十五年を迎えた。今回は「ハーバーランドと大橋クルージングパーティー」と称して、昭和六十一年十月からスタートした観覧会の二十回を記念して催した。夜景と船上パーティが売りもので、これを知った市民五十三名が申し込んだ。

真つ青な秋晴れの下、中突堤―ハーバーランドキヤナルガーデン―煉瓦倉庫―モザイクの1Km。レトロ&ニューなコースだった。初回から数えて延べ一五五〇名が参加している。

ポートウォッチングの第一回は昭和六十一年十月十九日に、色づく海岸通の再発見と称して、考える会が製作したポートウォッチングマップをテキストにして催した。新聞で呼び掛けたところ百十名のミナト街ファンが参加した。

その中には当時の大丸神戸長澤昭店長以下役員方約十名も含まれていた。解説は建築家武田則明、神戸大学工学部生三島雅博さんがあたり、近代洋風建築群や地域性に熱弁を振った。そして、港は私が解説し、ミナト神戸の遺産の素晴らしさを辻説法した。折りしも、旧神戸商工会議所ビル（昭和四年築）の保存を求める声が高まっている時期であった。



保存された旧第5突堤信号所



ハーバーランドにコンチェルト入港



日本ソムリエスクール校長の塩原さん夫妻も乗船



コンチェルトクイーンの宇津慶子さん



上はボートウォッチング20回記念の賞状をうける。筆者（左）

藤本篤志さん（上右）／衣笠蘭司さん（下右）  
安田進さん／三宅姉弟さん（下左）

当会はその年の九月に本誌の小泉美喜子さんと建築家、教師、書店主、学生、港からは当時船長だった私に加わって発足した。会の理念は「もつと港に潤いと親しみを求め、且つ、地域の活性化に貢献する。その提言を行う」とし、業務一本槍で市民の意識からかけ離れてしまった港を再び市民の手近かに結びつけようとするものだ。

旧神商議ビルは翌年秋に解体され、運動は敗北したかに見えたが「それじゃあ、同じように幕末から開港してきた港の現状は、市民はどう認識して取り組んでいるのだろうか」と、当時集まった有能なメンバーにより、小樽、函館、新潟、横浜、大阪、長崎の市民グループに参加を求め、全国港街サミット「ウォーターフロントサミット」を開催した。各港の水を合わせる「水合わせの儀」で結束を誓い合ったものだ。

その後サミットは全国に受け継がれている。三菱倉庫高浜営業所内に残存していた煉瓦倉庫と石段海岸、望楼は港の歴史的建造物として市長に保存要望書を提出し昭和六十二年夏に認められた。旧信号所も当会が呼び掛けて第五突堤から現在の地に移築保存された。あの大震災にも耐えて残ったのは誠に嬉しい限りである。平成九年からメリケン地蔵の祠の移設と点灯、みなと公園にクロマツの植樹と、市民の思いと提案が実りつつある。

一行はイルミネーションの美しいコンチェルト号（「三三三」）の最上階で中華料理やワインに舌鼓みを打った。会員の藤本篤志君（二十六歳）は「この前大阪港のあこがれ号（三三三）トン・定員四十名」で体験航海をして来たが、神戸にはこの種の船がない。メリケンパークのサンタマリア号（二二〇トン）が陸で泣いている。マストも腐った」と残念そうにつぶやいた。港には考えなければならぬ点がある、まだまだあるようだ。



# パラチオン

軍需産業の一端としての化学工業は、戦争によって急速に進歩する。1870年の普仏戦争の際、ドイツは、チリ硝石の輸入が止まり、火薬や肥料の不足で困った。その為1911年ドイツの宰相ビスマルクは、王立ウィルヘルム研究所に所長のハーバー博士を訪ね、チリ硝石に変わる硝酸化合物の開発を依頼した。ハーバー博士はボッシュ博士と共に開発に専任し1913年遂に空中窒素固定法（ハーバー・ボッシュ法）を発明し、第1次世界大戦の遂行に貢献した。

1939年より始まった第2次世界大戦に於いてはドイツのシュラーダー博士は、主食のジャガイモの害虫を駆除する殺虫剤の研究を進めていたが、1940年に有機燐化合物のTETPを、更に1944年にはE605（ホリドール）の合成に成功した。その後有機燐化合物の人体に対する作用機序が解明されるに及んでナチスにより極秘の内に毒ガスの研究に転用され、神経ガスのサリン、ソマン、タブン等の毒ガスが製造された。

これらの毒ガスは、第2次世界大戦では使用されることなく終戦を迎え、アメリカ軍に押収された。その後米国では、有機燐化合物の研究が進みE605（ホリドール）の効率の良い製造法が開発されパラチオンとし

て売り出された。その強力な殺虫力により農薬として使用され第2次世界大戦後の食料増産に役立った。



パラチオンは、日本でも稲のニカメイチュウの駆除に役立ったが、あまりにも毒性が強いので人畜への被害が続出した。又、世界中で自殺や殺人に使用され、日本でも名張の毒ブドウ酒事件が起ったり、パラチオンによる自殺が相次いで起こり、その為現在は特定毒物に指定され製造、輸入、使用、譲渡が禁止されている。

しかし、その後シュラーダー博士によって研究、開発された有機燐化合物は、世界各国で低毒性の有機燐剤の開発競争が行われ、ドイツではパイデックス、ディブテレックス等が、アメリカではマラソン、DDVP等が、スイスではダイアジノンが、日本ではスミチオンが合成され、DDTやBHC等の有機塩素剤の使用禁止後の殺虫剤として現在も役立っている。

(神戸大学医学部医動物学教室非常勤講師 田中正郎 サンヨー環境(株)社長)



サンヨー環境株式会社

〒652-0833 神戸市兵庫区島上町2-1-27リッツ島上  
TEL (078) 672-0330(代表)

(環境をより良く、快適に)衛生管理はお任せ下さい。  
ネズミ・ゴキブリ・シロアリ・あらゆる害虫の駆除  
樹木の害虫・カビの防除・貯水槽の清掃  
食品・環境の微生物検査(食中毒対策は、万全ですか?)

第12回  
三味線音楽シリーズ  
博物館 **邦楽サロシ**

日本の風景・風物を詩う…

会場／神戸市立博物館 地階講堂  
入場料／前売1400円、当日売1500円  
解説と演奏／各日開場／13:30、開演／14:00  
ミュージアムカード会員1300円  
7回通し券、9000円  
博物館「常設展」入場料込み

[illegible]

# 神戸ファッション市民大学OBによるグループ 神戸のファッション都市化をめざす

## K.F.S. NEWS

コウベ ファッション ソサエティ

193

今回インタビューしたKFSメンバーの齊藤<sup>のりこ</sup>さんは音楽、建築と様々な分野を経験され、今は齊藤服装学園の学長である母の民子さんと同じファッションの道でプレタポルテデザイナーとしてご活躍中です。

一 齊藤服装学園はいつ頃から始められたのですか？

母が1955年に創立しましたので、もう40年以上になります。今も母が現役で教えていますが、私もパターンなどを手伝っています。以前は花嫁修業のひとつとして洋裁を習う人が多く、一番多い時では120人ほど生徒さんがいましたが、今では本当に好きな人が習いに来るといった感じですね。

一 学校の特色はどんなところですか？



おしゃれなお母様（右）と齊藤さん

習い始めから、実際に着られる服を仕上げていくことです。その過程で洋裁の基本となる技術を徐々に学んでいきます。自分で作ったウェディングドレスで嫁がれる方もいらっしゃいますよ。習得期間なども特別には設けていませんので、一度やめてもまた習いに来られる方もあります。

一 フローリングに高い吹き抜け、窓は全面ガラスで日の光がたくさん入り（夜は星空！）、学校ではないような雰囲気ですが…

ここを建てる時からサロンのように使いたいと計画していました。年に2回ほどですがジャンルにこだわらず、アーティストの方を招いて、音楽を聴き楽しい時を過ごしています。また、毎月定期的にフランス語で歌うシャンソン教室も開いています。発表会もこ

こでやるんですよ。他に源氏物語などのお話を聞いたり、アクセサリーの展示会を開いたり、絵手紙講座や日本舞踊と、とにかく型にはまらず、多くの方にここで楽しんでもらえたらと思っています。

仕事だけでなく、それ以外の分野にも多くの楽しみを見つけ出されている齊藤さんでした。

### ● '98KFSクリスマスパーティー ●

歌、ファッション、ゲームと内容も盛りだくさん。今年も素敵な夜を楽しく過ごしましょう！

場所／北野外国人クラブ  
日時／平成10年12月8日（火）18：00受付  
18：30開演  
料金／10,000円  
申込は月刊神戸っ子まで

## '98 KOBECCO CLUB NEWS

愛読者のためのコミュニケーションサロン



神戸っ子倶楽部  
法人会員募集のご案内

■小誌「月刊神戸っ子」は11月号で450号を数えることができました。「神戸を愛する人々の雑誌、神戸っ子の心の手帖」として出版を続けてまいりました。「月刊神戸っ子」の後援会としてより力強いご支援を頂くために、神戸の有識者の方に発起人をお引き受けいただき幅広く、神戸の企業の皆様に法人会員をお願いするべく準備を進め、11月号を以って発会させていただきました。法人会員は（会費毎月5,000円）です。月刊神戸っ子毎月10冊以内提供、会員5名様まで登録できます。

尚、個人会員もひきつづき募集しております。（会費、特典等の詳細は、右記にお問い合わせ下さい）

### 「法人会員発起人会ご芳名録」

氏名	会社名	お肩書
浅木 幸雄 氏	北野クラブ	会長
砂野 耕一 氏	川崎重工業(株)	常勤顧問
今井 啓介 氏	今啓パール(株)	代表取締役社長
岩田 弘三 氏	(株)ロックフィールド	代表取締役社長
上島 達司 氏	UCC上島珈琲(株)	代表取締役社長・会長
岡崎 晴彦 氏	(株)ファミリア	代表取締役社長
川上 千鶴子氏	(株)オールスタイル総本社	取締役社長
河野 忠博 氏	カワノ(株)	代表取締役
木下 健 氏	(株)三富商店	取締役社長
小本 洋一郎氏	東亜外業(株)	取締役社長
雀部 虎四郎氏	バンドー化学(株)	取締役相談役
瀬戸 雄三 氏	アサヒビール(株)	代表取締役社長
園田 正和 氏	兵庫信用金庫	理事長
田崎 俊作 氏	田崎真珠(株)	代表取締役社長
西村 理 氏	(株)西村屋フーズコム	取締役社長
西村 隆治 氏	沢の鶴(株)	代表取締役社長
牧 冬彦 氏	神戸商工会議所	会頭
光井 章 氏	(株)カサベラ光和	取締役社長
宮崎 辰雄 氏	(財)神戸都市問題研究所	理事長
三輪 吉郎 氏	三輪運輸工業(株)	代表取締役会長
森実 勉一 氏	(株)東神社	会長
安岡 利美 氏	神戸地下街(株)	代表取締役・専務取締役
山根 秀夫 氏	(株)神戸新聞社	代表取締役社長
吉谷 博光 氏	(株)エヌ・ケー・ワイ・コーポレーション にしむら珈琲店	代表取締役
寄神 茂之 氏	寄神建設(株)	取締役社長

(五十音順)

### ■ 入会申込み・お問合せ先

〒650-0011 神戸市中央区下山手通3-1-18 ツインズアビル4F  
有限会社月刊神戸っ子「神戸っ子倶楽部」係まで。  
TEL.078-331-2246 FAX.078-331-2795



# KOBE LOVELY PEARL

11月3日（祝）、北野で神戸ラブリーパールウォークラリーがパールシティ神戸協議会主催で開催された。新神戸から北野界限、トアロードに設けられたポイントのうち15カ所をまわり、ゴールまでたどり着くとパールのプレスレットが完成するというもの。毎年、楽しみにしている人も多く、今回も大勢の人でにぎわった。



やった！パールのプレスレットが完成！



最後に一人ひとりに合わせて止め具をつけてもらう（北野工房のまちにて）



ゴールはもうすぐ！（c.m.h.にて）



ゴールではパールプリンセスがお出迎え



ローテロゼ



子どもたちも一生懸命パールをつないでいた（今啓パールにて）



「がんばって！」と明るく声をかけるスタッフ



今年はスタート地点が増えた  
木下真珠（上）と森真珠（下）



パール新神戸

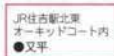


ホテルグランドビスタ





K O B E  
うまいもん &  
ドリンクING MAP



# KOBE うまいもん&ドリンキング

## ◆日本料理

- 料亭・ラウンジ** **北野異人坂**  
神戸市中央区北野町2・9・22  
078(222)2001
- どじょう** **吾作**  
神戸市中央区元町2・7・20  
078(321)0539
- 日本料理** **かじき**  
神戸市中央区下山手通15・10・101  
078(332)6029
- てんぷら・鉄板焼** **天ふじ**  
神戸市中央区下山手通2・11・24大  
信ビル1F  
078(392)3630
- 寿司** **又平**  
神戸市東灘区西岡本2・7・3オー  
キッドコート右峰館ビル1F  
078(453)1877
- 炭焼きとり** **トリドリ**  
神戸市中央区北長狭通2・5・1  
078(391)3028
- 名代継統うどん** **あこや亭**  
神戸市中央区旗塚通7・1・1  
078(232)2400
- 日本料理** **澤村**  
神戸市中央区加納町4・8・19  
078(332)2210
- 山菜料理と  
精進の店** **ろくだん**  
神戸市中央区琴崎町5・4・5三琴  
ビル4F 078(231)0406  
ハーバーランドモザイク店  
神戸市中央区東川崎町1・6・1  
078(360)8476
- かに料理** **西村屋三宮店**  
神戸市中央区磯上通7・1・20  
078(232)3663
- たじま牛と  
焼** **西村屋たじま路**  
神戸市中央区磯上通7・1・20  
078(291)0246
- 出石城下町** **千人代宮**  
神戸市中央区小野柄通7・1・1  
日本生命三宮ビルB1F  
078(232)3355
- うまいもの館** **西村屋熊内茶寮**  
神戸市中央区熊内町1・8・23グラ  
ンドール熊内B1～B3F  
078(231)6767
- 鍋・懐石** **暮六亭(くれむつてい)**  
神戸市中央区磯辺通3・2・17  
ワールド三宮ビル10F  
078(222)9062
- 地酒と和食の店** **花こうべ**  
神戸市中央区北長狭通2・1・1  
パール山勝ビル7F  
078(331)8373

- 京・割烹** **ちゃらんぼらん**  
神戸市中央区相生町4・2・3  
078(361)1519
- 居酒屋割烹** **花隈 成駒屋**  
本社・本店 神戸市中央区花隈町23・  
21 078(341)3302  
チサン店 神戸市中央区中町通2・3・1  
078(371)3150
- 日本料理  
お食事処** **楽 珍**  
神戸市中央区北長狭通2・12・10  
西村ビル3・4F  
078(321)5200

## ◆各国料理

- 各国料理** **コトブキ馳走ビル**  
神戸市中央区北長狭通1・9・1  
078(391)8680
- ステーキ** **五 事**  
神戸市中央区元町通3・14・1  
078(332)3201
- 西洋料理** **レストラン ソネ**  
神戸市中央区中山手通1・24・10  
078(221)2055
- イタリア料理** **リストランテベルゲン**  
神戸市中央区山本通2・3・2  
078(241)6952
- メキシコ料理** **ティファーナ**  
神戸市中央区中山手通1・21・13  
078(242)0043
- ステーキハウス** **グリル 青山**  
神戸市中央区下山手通2・14・5  
078(391)4858
- ステーキ** **六 段**  
神戸市中央区元町通3・8・4  
078(331)2108
- ドイツ料理  
Weinstube** **ローテ・ローゼ**  
神戸市中央区北野町4・9・14  
078(222)3200
- 韓国料理** **百 済**  
神戸市中央区下山手通3・1・9  
コスモビル1F  
078(392)5458
- ステーキ** **和 黒(わくく)**  
神戸市中央区中山手通1・24・1  
ヒルサイドテラス1F  
078(222)0678
- スライスレストラン** **ぶはら**  
神戸市中央区三宮町2・2・2  
杉本ビル2F  
078(331)1734
- すていきハウス** **長 崎**  
神戸市中央区布引町2・3・16  
078(221)1086

- ブラジル料理** **コバ・カバーナ**  
神戸市中央区中山手通2・1・13  
ニューサンコービルB1F 078(3  
91)0888
- 北京料理** **神仙閣**  
神戸市中央区下山手通2・13・1  
078(331)1263
- カフィエトリ** **木 馬**  
神戸市中央区下山手通3・1・9  
コスモビルB1F  
078(391)2505
- 欧風料理** **も ん**  
神戸市中央区北長狭通2・12・12(生  
田前)  
078(331)0372・0373
- 広東料理** **中国酒家**  
トアロード店 神戸市中央区北長狭  
通3・12・1 078(391)5537  
元町店 神戸市中央区北長狭通  
3・8・1 078(332)5595
- レストラン** **パトリー**  
神戸市中央区二宮町4・20・5  
(ホテルビエナ神戸2F)  
078(272)1313
- ピザレストラン** **ニューミュンヘン**  
神戸大使館 神戸市中央区三宮町2・  
5・18 078(391)3656  
神戸大使館別館 神戸市中央区中山  
手通3・1・19ホテルトアロード地  
階 078(332)1222
- イタリア料理** **TANTO TANTO**  
神戸市中央区港島中町6・8・1  
ワルド本社ビル1F  
078(302)5300
- ステーキ** **伊 藤**  
神戸市中央区磯上通8丁目そごう  
イング6F 078(232)3031
- レストラン** **ハイウェイ**  
神戸市中央区下山手通2・13・7東  
昌ビル1F 078(331)7622
- 北京料理** **龍 鳳**  
神戸市中央区中山手通4・10・25  
078(222)3715
- 広東料理** **神戸元町別館牡丹園**  
神戸市中央区元町通1・11・3  
078(331)5790・6611
- ◆喫茶・菓子
- サンドウィッチ** **サンドウィッチパーラー・ドンク**  
喫茶 神戸市中央区三宮町3・8・14  
078(391)5485
- ケーキ・喫茶** **アンテノール**  
神戸市中央区北長狭通1・10・6  
078(331)8640

- 宮本のコーヒ** **にしむら珈琲店**  
中山手店 神戸市中央区中山手通1・  
26・3 078(221)1872  
三宮店 R三宮駅山側  
078(241)2777  
センター街店 神戸市中央区三宮町  
10・27 078(391)0669  
北野坂店 神戸市中央区山本通2・  
1・20 078(242)2467  
阪急前店 三宮東口山側  
078(332)5727  
ハーバーランド店  
078(360)1803
- 喫茶** **英國屋**  
センター街店 センター街3丁目  
078(391)9006  
三 宮 店 国際会館東浜側  
078(251)4562  
オーバ店 三宮オーバ3F  
078(291)2036  
ダイエー店ダイエー三宮駅前店9F  
078(291)8295
- 珈琲専門店** **珈琲倶楽部**  
神戸市中央区東川崎町1・6・1  
神戸ハーバーランド  
MOSAIC(モザイク)1F  
078(360)0151
- フランス菓子** **菓子sパトリー**  
神戸市中央区北長狭通1・3・10  
078(393)0222
- チャイニーズ** **ボテのアトリエ**  
ボテ菓子 神戸市中央区栄町通2・8・1  
078(331)3385

## ◆STAND & SNACK

- スナック・道** **延 歌** 神戸ター坊の店  
神戸市中央区中山手通1・9・24  
カタオカビルB1F  
078(332)5755
- カクテルラウンジ** **サヴォイ**  
モザイク店 神戸市中央区東川崎町  
1・6・1モザイク1F  
078(360)2545  
三 宮 店 神戸市中央区北長狭通  
2・5・17サンセット21ビル3F  
078(331)2615
- スナック** **珍地理屋**  
神戸市中央区中山手通1・22・10  
象ビル1F  
078(242)0288
- ジャズラウンジ** **神戸アルバトロス**  
神戸市中央区中山手通1・22・10  
象ビル 078(231)3300
- ザ ロ ン** **マシケナダ**  
神戸市中央区中山手通1・4・6  
ユーベルビル4F  
078(331)5587
- カクテルバー** **馬車屋**  
神戸市中央区加納町4・9・29バン  
フィックアトラス神戸ビル3F  
078(331)6814
- スナック・道** **STILL**  
神戸市中央区中山手通2・10・22  
伸野ビル3F  
(地酒) 078(222)3187  
4F(スナック) 078(222)3188
- シャンソン** **エトワ**  
神戸市中央区北長狭通2・5・17  
サンセット21ビル5F  
078(332)1755
- パ ー** **トム・キャンティ**  
神戸市中央区加納町4・9・17  
幸田ビル1F  
078(331)2122
- スナック** **智恵子**  
神戸市中央区北長狭通2・11・5  
グランドコーストビル2F 202  
078(332)3856
- スタン** **濱 蝶**  
神戸市中央区北長狭通1・20・9  
館ビル1F  
078(331)2566
- ラウンジ** **内 田**  
神戸市中央区下山手通2・1・13  
第13シャルマンビル6F  
078(391)3866
- ラウンジ** **New Moon 若杉**  
神戸市中央区下山手通2・1・13  
第13シャルマンビルB1F  
078(331)9534
- パ ー** **ヘンリー**  
神戸市中央区北長狭通1・3・11  
ノアルビルB1F  
078(391)2689
- 蕎 麦 湯** **でっさん**  
神戸市中央区北長狭通1・5・12  
078(331)6778
- 焼 肉** **かしはら**  
神戸市中央区下山手通1・1・15  
東門ウィズビル5F  
078(331)7840
- スナック** **蓮**  
神戸市中央区中山手通1・1・2  
西田ビル3F  
078(321)2178
- ピアノバー** **タド ポール**  
神戸市中央区加納町4・8・8  
ニューカタオカビル4F  
078(333)1192
- スナック** **ノクターン**  
神戸市中央区加納町3・2・8  
第2扉港ビルB1-A  
078(334)3514



## ニューミュンヘントアロード店

神戸市中央区中山手通3・1・19ホテルトアロードB1F

☎ 078-332-1222

営業時間/11時30分～22時30分 (ラストオーダー22時)  
無休



ホテルトアロードの地下にあります

★飲み放題付きのコース  
ニューミュンヘントアロード店  
より、お薦めパーティープランの  
情報を。

1名様5000円のト  
アロードコースは、明石  
だこのあつさりポンス・赤  
鶏の空揚・グリルソーセージ盛  
合せ・大根サラダに加え、さらに  
9種類のメニューから2品選べ  
て、飲み放題(生中ジョッキ・日  
本酒・ウイスキー・サワー・ロゼ  
ワイン・コーラ・ウーロン茶・オ  
レンジジュース)付き!  
予約は2名からで、宴会時間は  
2時間となっている。  
また、その他色々なコースがあ  
り、予算、メンバーに合わせて選  
べるのが嬉しい。店内は広く、く  
つろげることうけあい。

### SPECIAL MENU

### PICK UP

## 韓国料理 百済

神戸市中央区下山手通3・1・9コスモビル1F

☎ 078-392-5458

営業時間/11時30分～15時 17時～23時 (ラストオーダー22時30分)  
水曜休み



店内は、本場韓国そのもの

## うまいもん & ドリンクング

### ★韓国料理はいかが?

トアウエストではすっかりおな  
じみになった、韓国料理の「百済」。

家庭料理から宮廷料理まで、幅広  
いメニューを誇る。本場の素材と  
旬の野菜を使っている、ヘルシー  
メニューとしてもお薦めだ。辛さ  
の度合いもメニューに表示してあ  
り、安心。好みに応じて調節もし  
てくれる。  
コースは3000円から各種あ  
つて選びやすい。また、ランチタ  
イムは、セットメニューが19種類  
もあり、1000円～1500円  
という気軽さが受けて、大人気。  
オーナー自ら頻りに韓国を訪れ  
ており、レアな韓国事情を入手し  
たい時には、まず百済へどうぞ。

## スナック ノクターン

神戸市中央区加納町3・2・6第2扇港ビルB1-A

☎ 078-334-3514

営業時間/19時～ 日曜祝日休み



「アットホームなお店です」と河辺さん

★神戸を愛する人、ぜひ!  
スナック「ノクターン」は、カ  
シニョールの絵が似合う、おしゃ  
れなお店。ママの河辺あきさんを  
はじめ、5人のスタッフは美人ぞ  
ろいと評判だ。この11月に5周年

を迎え、ポートピアホテルで華や  
かに記念パーティーを開いた。  
これをひとつの節目として、ま  
た新たな気持ちでこれからも  
細く、長く、あたたかく続けてい  
きたいという河辺さん。震災直後、  
地下だった為助かったお店で、  
「何かできることを」と、はやる  
気持ちのまま、おにぎりなどを作  
ってサービスしていたのを、ラジ  
オで放送された事もあるという。  
「神戸がしんから立ち直ってゆく  
のをずっと見届けてゆきたい」と、  
河辺さんの神戸への思い入れは  
人一倍強い。

### NEW MEMBER

### PICK UP

## 料亭 北野異人坂

神戸市中央区北野町2・9・22

☎ フリーダイヤル 0120-039157

営業時間/11時～21時 無休

### ★神戸の味と寛ぎを やすらぎの北野町で

港が望め、なだらかな坂のある  
街並み、たまにはそんな北野町ま  
で足を伸ばしてみませんか。洗練  
された穏やかな空間の中で心おきな  
くお酒と料理を楽しめます。レス  
トランやカラオケルームもござい  
ます。

#### ■宴会メニュー

座敷席 飲み放題(税・サ別)

\*会席料理または鍋会席

8000円

10000円

12000円

寄せ鍋、かにすぎ、すぎ焼き、し



寄せ鍋会席 12000円バック

やぶしやぶ、それぞれ会席料理が  
ございます。お問合わせ下さい。

## 木下真珠

神戸市中央区山本通1・7・7

☎ 078-221-3170

営業時間/10:00~18:00

無休



左から東京木下真珠・副社長の木下章さん、平みちさん、木下社長

### ★木下真珠60周年にホテルオークラ神戸で展示会

木下真珠が創立60周年を迎え、ホテルオークラ神戸の有明の間に、おいて、チャーミングな、パールとジュエリー展示会を、10月11日(日)・12日(月)の2日間にお

たって開催、人気を呼んだ。60周年とあって、オリジナルの自社デザイン作品に加え、イタリアのニノ・ヴェリッタ、ニューヨークのエラン、ドイツのミッセルとレオ・ウィットワイアなどの海外デザイナーのブランドがおしゃれに飾られて魅了。パールもデザイン力で、ますますブリリアントな作品が多く、ファンにとってはうれしい展示会。木下章夫社長と、パールサロン木下禎子店長(夫人)を始め、ファミリーなものでないが、いい雰囲気だった。平みちさんもかけつけて暖かくサポート。

## NEWS

## OPEN

## ジュエリー東亜

神戸市中央区山本通3・3・10SETビル1F

☎ 078-222-4366

営業時間10:00~18:00

水曜休み



トアロードの坂をのぼると深緑色のテントが目印

★X'masはパールでまじり「北野工房のまち」の斜め向い山側に、10月3日「ジュエリー東亜北野店」がオープンした。全面ガラス張りの、こじんまりとシックな雰囲気、足を止めるカップルも多い。ジュエリー東亜は真珠を中心としたジュエリーショップで、同じ

きれいなパールしか取扱わないというこの店で、この価格を設定したのは「観光客の方にも神戸の真珠をもっと知って欲しいから」という岸本店長さん。若くて話しやすい店長さんにクリスマスのラッピングなどもお願いしてみても

## 神戸風月堂

神戸市中央区元町通3・3・10

☎ 078-321-5555

営業時間/10:00~19:00 (菓子売場・2F喫茶)

(お食事は11:00~)

10:30~18:30 (1F茶寮)



千原さん(左)に記念品を贈る陳さん(右)

### ★第8回ロッドニー賞、授賞式

神戸の街を楽しくしてくれた人、に感謝の気持ちをこめて贈るロッドニー賞の授賞式が11月13日、元町の神戸風月堂で行なわれた。受賞者は、東灘区在住のイラストレーター、千原敬司さん。

千原さんは12年間にわたり、大量のゴミで埋め尽くされていたアトリエ前の川をたった一人で美しく、千原さん(左)に記念品を贈る陳さん(右)として、これからも大切にしたい」と挨拶がされた。選考委員長の作家・陳舜臣さんは「今の時代に最も求められているもの。これからぜひ続けてください」と激励。記念品には、御影石に蜜をイメージした赤色を散りばめた小林陸一郎氏の彫刻作品が贈られた。

## NEWS

## GOURMET

## 北野クラブ

神戸市中央区北野町1・5・7

☎ 078-222-5123

<予約>0120-5123-08 (7/24付)

駐車場有り

★きらめく夜景とディナーの後、Shall We Dance? クリスマスを特別に過ごしたい、という方にお薦めするのがこのお店。「北野クラブ」は北野の最も高台に位置し、全面ガラス窓の店内から眺める神戸の街並みは絶景。シエフご自慢の正統派フランス料理のフルコースディナーがゆつくりと、落ち着いた雰囲気でした。食前酒、ワイン、食後酒までフリードリンクというのも嬉しい。食後は1階のホール(100名収容)で、生演奏にあわせて心ゆくまで社交ダンスが楽しめる。クリスマスディナーは、12月22



広く落ち着いた店内から大阪湾の方まで一望できる

日(火)・25日(金)の17時から、お好みの時間でご利用下さいとのこと。¥18000(税・サ込み)。忘年会等パーティには、ビュッフェスタイルがオススメ。¥70000(税・サ込み)から100名まで可能。■Special Guest 22日 ハビリー大西カルテット 23日 ラビスカルト 24日 江藤高明カルテット 25日 久保晴美カルテット



# KOBE 百店会MAP

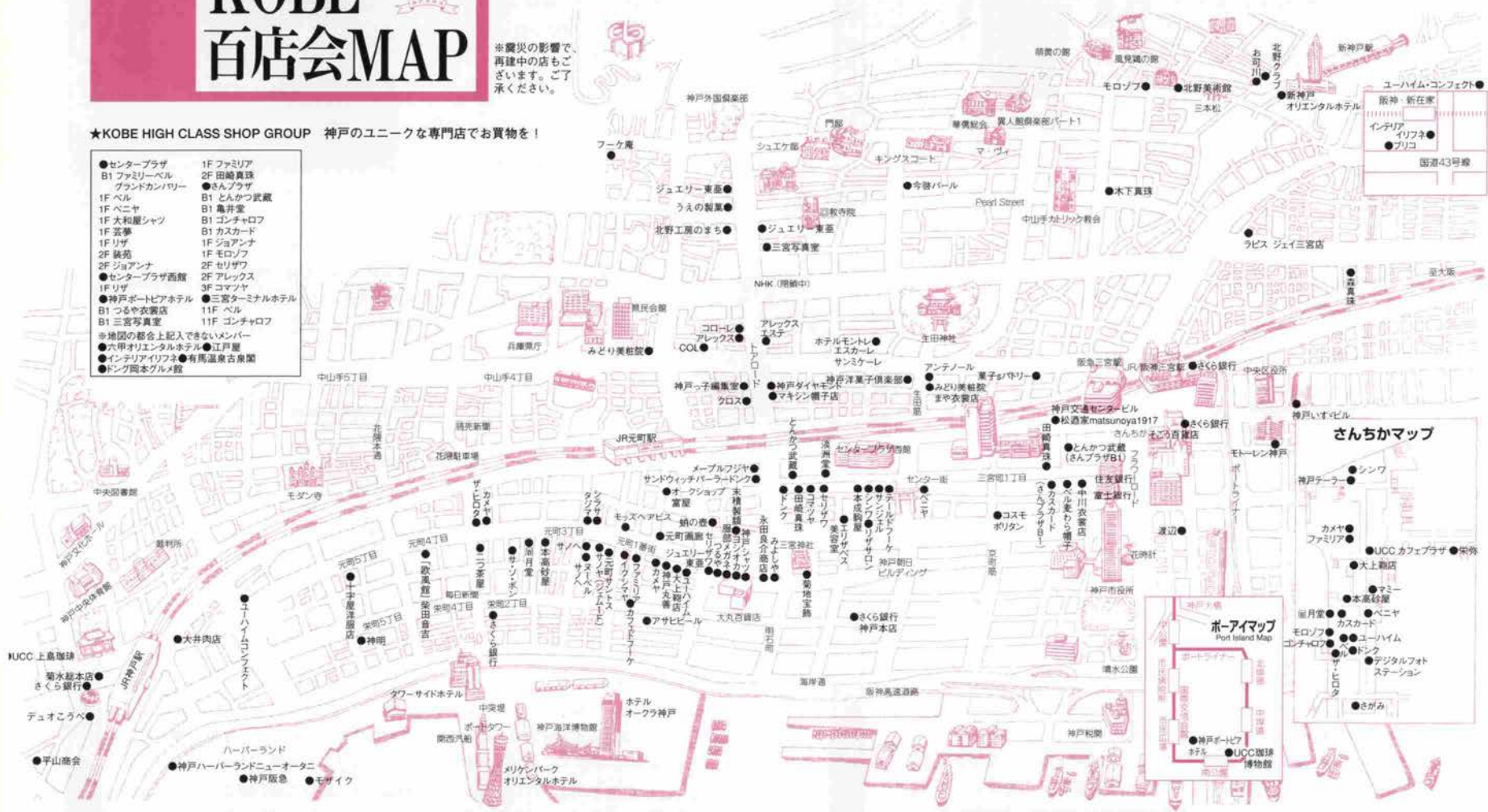


※震災の影響で、  
再建中の店もご  
ざいます。こゝ  
承ください。

★KOBE HIGH CLASS SHOP GROUP 神戸のユニークな専門店でお買物を！

- センタープラザ
- B1 ファミリーベル
- グランドカンパニー
- 1F ベル
- 1F ベニヤ
- 1F 大和屋シャツ
- 1F 芸夢
- 1F リザ
- 2F 鏡苑
- 2F ジョアンナ
- センタープラザ西館
- 1F リザ
- 神戸ポートピアホテル
- B1 つるや衣装店
- B1 三宮写真室
- 1F ベル
- 11F ゴンチャロフ
- 1F ファミリア
- 2F 田崎真珠
- さんプラザ
- B1 とんかつ武蔵
- B1 亀井堂
- B1 コンチャロフ
- B1 カスカード
- 1F ジョアンナ
- 1F モロゾフ
- 2F セリザワ
- 2F アレックス
- 3F コマツヤ
- 三宮ターミナルホテル
- 11F ベル
- 六甲オリエンタルホテル
- 江戸屋
- インテリアイワナ
- 有馬温泉古楽園
- 三宮岡本グループ

※地図の都合上記入できないメンバー  
●六甲オリエンタルホテル ●江戸屋  
●インテリアイワナ ●有馬温泉古楽園  
●三宮岡本グループ



## さんちかマップ

- シンワ
- カメヤ
- ファミリア
- UCC カフェラザ
- 大上商店
- サミー
- 本島屋
- ベニヤ
- カスカード
- ユナイテッド
- デジタラフォト
- ステーション
- さかみ

## ボーアイマップ

- 神戸ポートピアホテル
- UCC 遊楽博物館

## ◆宝飾品

- 宝飾 田崎真珠店  
センター街 078(391)4085
- 宝飾 タジマ  
元町通2丁目 078(331)5761
- 宝飾 神戸ダイヤモンド  
トアロード 078(331)2397
- 宝飾 木下真珠  
山本通1丁目 078(221)3170
- 宝飾 森真珠  
二宮町1丁目 078(241)2125
- 宝飾 菊地宝飾  
大丸前三宮神社東隣り  
078(331)5476
- 宝飾 今啓パール  
山本通2丁目 078(242)3399
- 宝飾 ジュエリー東亜  
トロード店 078(222)5098  
大丸前店 078(333)1120  
北野店 078(222)4366

## ◆紳士洋服・用品

- 紳士服 「欧風館」柴田音吉  
元町通4丁目 078(341)1161
- 紳士服 十字屋洋服店  
元町通5丁目 078(341)0219
- 洋品雑貨 サノヘ  
元町通2丁目 078(331)4707
- 紳士服 洋服の粋渡辺  
国際会館南 078(251)8501
- ファッション  
ブレイス COL  
生田新道 078(331)2020

## ◆婦人洋装・用品

- 帽子 マキシン  
トアロード 078(331)6711
- ハンドバッグ シラサ  
元町通2丁目 078(321)0801~2
- 婦人服地 シンワ  
センター街 078(331)3098  
さんちか 078(321)5254

- 婦人靴 ジョアンナ  
さんブラザ 078(391)5078
- 婦人服地 ベニヤ  
本店 078(332)2135~6  
さんちか店 078(321)2678
- 高級婦人服地  
お仕立て コマツヤ  
センター街 078(331)1833  
さんブラザ 078(331)0607
- オートクチュール  
装苑  
大丸前 078(331)7550
- 婦人服地 リザサロン神戸本店  
三宮町2丁目 078(391)6806
- 婦人・紳士  
服 飾 セリザワ  
センター街  
大丸前 078(391)4624
- ハンドバッグ  
アクセサリー イクシマヤ  
元町通1丁目 078(331)2415
- BALLY  
フティック  
直輸入家具 クロス  
トアロード 078(391)1781
- 婦人紳士靴 ヨシオカ  
大丸前 078(331)5190
- 婦人服地 マミー  
さんちか 078(321)1358  
サンブリック 078(332)3280  
本店 078(321)2288
- 婦人紳士靴 クイン  
中央区北長狭通2-30-69 トアロード筋  
角 078(391)2511
- 子供服 ファミリア  
元町本店 078(321)2468
- メンバーズ  
ブティック ラピス ジェイ三宮店  
中央区二宮4・21・3サンシャイン三  
宮2番館1F078(222)4068

## ◆和装・美容

- 呉服 みよしや  
大丸前 078(331)3888
- 衣裳 中川衣裳店  
センター街 078(331)5333
- 衣裳 つるや衣裳店  
大丸前 078(321)0360
- 美容 美容室エリザベス  
三宮神社前 078(331)4917
- 美容 みどり美粧院  
生田神社前 078(334)1071

- 美容 アレックス  
トアロード 078(392)0015  
コロレ 078(393)7333  
モッズヘアビス 078(392)0665  
アレックスエステ 078(392)0013

## ◆美術・工芸品

- 画廊 元町画廊・若木屋  
元町通1丁目 078(331)2359
- 画材・顔料 末積製顔  
トアロード 078(331)1309
- 美術陶磁器 淡洲堂  
センター街 078(331)8758
- 新古美術 播新  
元町通3丁目 078(331)2516
- 記念品  
贈答品 平山商会  
神戸駅前 078(351)1551
- フォトスタジオ 三宮写真室  
NHK放送局跡北隣り  
078(241)5530

## ◆家具 家庭・文化用品

- 家具 永田良介商店  
大丸前 078(391)3737~9
- 家具匠 江戸屋  
兵庫区塚本通2・1・1  
078(575)3120
- 家具 オークショッブ富屋  
元町通1丁目 078(331)2098
- 玩具 カメヤ  
元町本店 078(331)0090  
さんちか 078(391)4045
- カバン 大上鞆店  
元町通1丁目 078(331)3962
- メガネ 服部メガネ店  
大丸前 078(331)1123
- 結婚儀式用品 遠藤福寿堂  
長田本店 078(575)2251~3
- 和洋家具  
カーテン  
カーペット インテリアアイリフネ  
灘 六甲道南 078(851)2841
- 家具  
インテリア メープル FUJIYA  
トアロード 078(391)0535
- 内外書籍  
文具洋品  
メガネ 丸善神戸元町店  
元町1番街 078(391)6001

## ◆菓子・喫茶

- 和洋菓子  
喫茶 神戸風月堂  
さんちか 078(391)3455  
元町通3丁目 078(321)5555
- 菓子工房 サ・ソ・ボン  
元町通3丁目 078(321)5250
- パンケーキ  
喫茶 ドンク  
センター街 078(391)5481~3  
ドンク岡本グルメ館  
阪急岡本駅下車すぐ078(321)5555
- チョコレート  
喫茶 モロゾフ  
センター街 078(391)8718  
さんちか 078(391)2146
- ドイツ菓子 ユーハイム  
元町1番街 078(333)6868
- 洋菓子 ザ・ヒロタ  
元町通3丁目 078(392)1201
- 洋菓子 ユーハイムコンフェクト  
館内店 078(231)1428
- 菓子 本高砂屋  
元町通3丁目 078(331)7367
- 菓子・パン 神戸ベル  
三宮センター街 078(392)0781
- チョコレート コスモポリタン  
三宮京町筋 078(331)1217
- 瓦煎餅 菊水総本店  
楠公社正門前角 078(382)0080
- 喫茶 UCCカフェブラザ  
さんちか 078(391)5677
- チョコレート  
キャンディ ゴンチャロフ  
さんちか 078(391)3563
- パン・喫茶 カスカード  
センタープラザ西館5F  
078(391)1360
- 洋菓子 西洋菓子処フーケ  
フーケ庵 078(222)0707  
元町店 078(392)0678
- スライス菓子 ハイジ  
本社 078(822)0812
- 純喫茶 元町サントス  
元町通2丁目 078(331)1079
- ケーキ・喫茶 アンテノール神戸店  
生田神社前 078(331)8640

## ◆和洋料理

- 天麩羅 お可川  
北野町1丁目 078(222)3511

- 寿司 本成駒屋  
三宮本通 078(331)3236
- とんかつ 武蔵  
さんブラザ店 078(391)2427  
三宮センター街2丁目本店  
078(321)0634/0635
- 軽料理 蛸の壺  
大丸本館北 078(391)1033
- フレンチ  
レストラン 北野クラブ  
北野町1丁目 078(222)5123
- ふぐ・天麩  
羅・寿司 栄弥  
さんちか 078(391)5233
- 寿司 又平  
生田神社前 078(331)0935
- イタリア料理 サンミケーレ  
ホテルモントレ神戸  
078(392)7180(直)
- フランス料理 エスカーレ  
ホテルモントレアマリー  
078(334)1711(代)
- 懐石 松酒家  
matsunoya1917  
神戸交通センタービル9F  
078(333)0678

## ◆ホテル＆商社

- 観光旅館 有馬温泉 古泉閣  
北区有馬町1455・1  
078(904)0731
- 政府登録  
観光旅館 有馬温泉 欽山  
北区有馬町1302・4  
078(904)0701
- ホテル 神戸ポートピアホテル  
中央区港島中町6・10・1  
078(302)1111
- ホテル 新神戸オリエンタルホテル  
新神戸駅前 078(291)1121
- ビール アサヒビール  
栄町通 078(333)1301
- 電化住設 ナショナルリビングプラザ神戸  
京町筋 078(391)4110
- 銀行 さくら銀行  
本店浪花町 078(331)8101(代)
- 喫茶・紅茶  
直輸入 UCC上島珈琲  
多聞通り 078(361)8800
- あかふじ米 株式会社 神明  
海岸通6丁目 078(371)2131
- 自動車 神戸いすゞ自動車  
中央区雲井通4・2・2  
078(231)4121



# 神戸っ子は 左記の書店で



- 神戸市東灘区  
御影ブックス  
ジュンク堂住吉店  
本山宝盛館  
文学館六甲アイランド店  
魚崎書店  
甲南堂  
ブックハウス・JUN  
ブックス・ユー  
扇文堂書店  
コウナンブックス  
青木書店  
たらく堂書店  
●神戸市港区  
灘宝文館書店  
パール書房  
ブックファースン 岩屋  
センチュリー書房  
せかい書房  
うはら書店  
南天荘阪急六甲  
B.F. 王子公園  
右文館書店  
雄倉書店  
●神戸市中央区  
宝文館  
海文堂  
丸善  
アシーネオパバ  
ジュンク堂三宮店  
ジュンク堂サンバル店  
ブックスフジヤ  
ジャパンブックス  
B.F.メトロコウベ  
フリーエ  
朝日屋書店ポートアイランド店  
飯田書店
- 三宮ブックス  
漢口堂 三宮  
ラフリー元町  
駿々堂 神戸三宮店  
ホンジョウブックス  
●神戸市兵庫区  
神文館メトロ口  
合城屋書店  
バルネット新開地店  
前川書店  
なかやま書店  
ブックス花咲く街角湊川  
BOOKS KAMEYA  
ブックマート神戸店  
●神戸市須磨区  
ビブロス須磨友ヶ丘  
源氏書房須磨寺店  
朝日屋横尾台  
流泉書房パティオ  
新文堂  
すま書房  
●神戸市垂水区  
日東館書林・垂水  
新文堂垂水  
リーブル塩屋  
漢口堂書店明舞  
ツツ書房  
広文館書店  
香山書店  
島津書店  
●神戸市北区  
ジュンク堂神戸北町  
スター商会北店  
かもめ書房谷上店  
シビスカネキ CVS  
ぶつくびつと西鈴蘭台  
スター商会
- ブックス花咲く街角西鈴蘭台  
バルネット北鈴蘭台駅店  
●神戸市西区  
ジュンク堂学園都市店  
漢口堂書店西神そごう  
ブックスエミ津  
●西宮市  
アイビー書房甲子園  
千種書房吉楽園店  
●宝塚市  
キリン堂書店宝塚  
川瀬書店本店  
●伊丹市  
文学館伊丹タミイ  
●芦屋市  
芦屋宝盛館  
天久堂書店  
大和昭文堂  
●明石市  
木村書店  
●加古川市  
ブックスアルファ  
●姫路市  
ジュンク堂姫路店  
●豊中市  
文学館千里中央店  
●東京・池袋  
西武百貨店リプロ  
●東京・有楽町  
三信書店  
●東京・中央区  
八重洲ブックセンター  
●東京・六本木  
青山ブックセンター

## 神戸っ子と出会う時

月刊「神戸っ子」は  
思いがけないところで・・・

- ホテルオークラ神戸
- 新神戸オリエンタルホテル
- 西神オリエンタルホテル
- 神戸ポートピアホテル
- ホテルゴーフ
- 神戸ワシントンホテル
- ホテルグランドビスタ
- グリーンヒルホテル
- 六甲山ホテル
- 六甲スカイヴィラ
- 神戸北野ホテル
- ホテルアロード
- 神戸ベイシエラトンホテル
- 神戸ハーバーランドニューオータニ
- 神戸市立フルーツ・フラワーパーク
- ブティック魔女
- アトリエよしこ
- オートクチュール・マーガレット
- B.A.R.T.M. キャンテ
- キャノン
- 北野坂にしむら珈琲店
- ハイジ水道筋店
- 珈琲倶楽部
- 東京宝塚劇場宝塚センター
- カイザー
- 気まぐれカモメ
- ステイキ青山
- ラフリー元町
- カナート・ホール(西区)



## 編集後記

- ★今年もルミナリエが開催される。神戸の掉尾を飾る催しだ。光の彫刻「ルミナリエ」は今年は会期を延長して十二月十一日～二十五日と十五日開催されるという。昨年はメイン会場に三八五万人が参加した。やはり本格的な芸術文化は魅力が違ふことの証明だ。
- ★十一月十一日夜八時、淀川先生が亡くなられた。三十七年間、神戸っ子にシネマエッセイを書き続けて下さったのは、映画への神戸への愛と毎回感謝。五月号六月号の遺稿と震災へのメッセージ再読したい。合掌。
- ★また一年が終ろうとしている。その掉尾に神戸ルミナリエが輝く。鎮魂と希望を語りかける光の芸術だ。そう思い。
- ★「銀河鉄道之夜」も、深い祈りに満ちていたなあ。
- ★泳ぐ泳ぐ、一九八八夏の分。まだ始まっただばかり。淀川先生ありがたうございませう。
- ★新聞地はモダンであれ、新聞地はもった安っぽくなれ。中途はんばいはいかん。五月号、淀川先生のお言葉を思い出した。
- ★海外の観光地で必ず見かけるアヤシイ日本名のついた店。つい笑ってしまいが自分の英語力を考えると笑えない。
- ★ルミナリエの設置に季節の訪れを感じたい。今年はどんなあかりが灯るんだろうと、なんとなんソワソワ。ルミナリエのパワーはすごい。
- ★あまり映画を見ない私をも映画館に足を向けさせた淀川さんの最期……。安らかに。
- ★小さいとき祖父の船で釣りによく連れ。
- （前掲）
- ★神戸っ子 NO.451
- ★発行 行々 1998年12月1日
- ★編集人 小泉美幸子
- ★発行所 神戸っ子編集室
- 神戸市中区下山手通3・1・18
- 〒650-0014
- TEL 078(333)2646
- FAX 078(333)2795
- ★東京編集室 小泉昭子
- TEL 03(3999)02997
- Eメールアドレス
- kobeco@do.iosphere.or.jp
- 頒価 400円

■定期購読のお申し込みは  
1年分 6000円  
郵便振替口座番号  
01160-2-45196

待望の“読みやすい医学書”が刊行

# 「関西130人の名医に聞く」

大竹奉一著

絶賛！  
発売中



こんな本があったらいいなあ…と思っていたところ、まさにその本が出た。

大竹奉一著「関西130人の名医に聞く」（オール関西刊）だ。

これは、医療関係の月刊専門誌「ドクターズ・アテンション」の編集長をつとめた著者が、関西在住で医療各分野の第1人者にインタビュー。「月刊オール関西」に15年間にわたって連載されたもの。今回の単行本化に際しては、すべてにわたって登場した本人の訂正・追加が行われ、最新の医療成果が盛り込まれている。巻末には、「関西の名医五百人」のリストもあり、一家に一冊は備えたい本だ。

（B5版・768ページ・定価2,800円＋税）

今年も多彩な才能が受賞

## 第22回井植文化賞表彰式



10月3日、第22回井植文化賞（財団法人井植記念会主催）の表彰式が垂水区の井植記念館で行われた。

今回の受賞者は、彫刻家の植松奎二氏（文化芸術部門）、工学博士の森脇俊道氏（科学技術部門）、自立の家ホーム塩谷・くがの家主宰の鈴木都氏（社会福祉部門）、丹波古陶館館長・能楽資料館館長の中西通氏（地域活動部門）、AM神戸ラジオドラマ「風を抱け白鷺城」（報道出版部門）、兵庫県外国人学校協議会（国際交流部門）の二団体と四個人。

同賞は昭和48年に制定されたが、今回で受賞者は132個人・団体となり、兵庫で生まれた文化賞が全国的、世界的なものになりつつある。



小粋な夜をあなたに...

# Kobe Christmas Night



**Aphrodite**  
アフロディーテ

神戸市中央区中山手通1-6-21ルーブルビル3F  
TEL.078-392-4989  
営業時間/19:30~丑三時  
定休日/なし



エスニックなムードが漂う不思議なお店。忍ママの歯に衣を着せぬおしゃべりは、さっぱりしたお酒を飲むのにピッタリ。「お客さんによって料金は違う!」といつもジョークが飛び交う。近く移転予定。



**鹿鳴館**

神戸市中央区北長瀬通1-10-9  
生田新道ビルB1F  
TEL.078-391-5910  
営業時間/19:00~24:00  
定休日/日祝

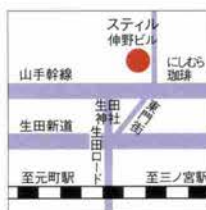


音楽愛好家が集う、小じんまりしたお店。三代目愛華ママと久美子さんの楽しいおしゃべりで、ハッピーな気分。愛華ママが歌うスタンダードなナンバーも人気の秘訣。

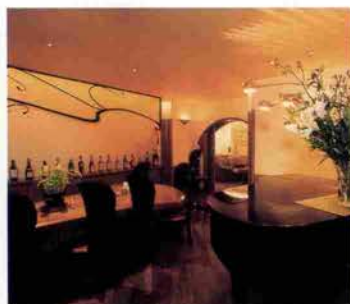


**Still**

神戸市中央区中山手通2-10-22  
神野ビル4F  
TEL.078-222-3188  
営業時間/18:00~24:00  
定休日/日祝

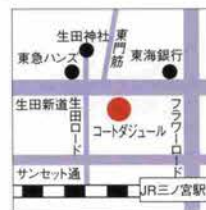


ママと女性スタッフの、気さくな雰囲気、飲めば歌いたくなる。ハイキングなどイベントを企画し、お客さんとのコミュニケーションを大切にしている。



**Coted'Azur**  
サロン コート・ダジュール

神戸市中央区北長瀬通1-5-9  
TEL.078-331-1228  
営業時間/19:00~24:00  
定休日/日祝



フランスの避暑地“コートダジュール”を思わせるゴージャスな店内。ソファに腰かけるだけで、リッチな気分になれる。ピアノの生演奏もムード満点。

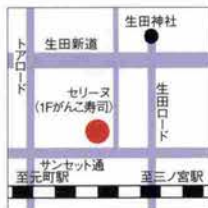


バツグンに口当たりのいいベルギービールなど約30種。料理も産地直送のこだわりの味、思わずみつきになるおいしさだ。



**CÉLINE**

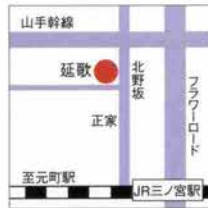
神戸市中央区北長瀬通2-5-1  
タイシンサンセットビル5F  
TEL.078-332-6020  
営業時間/17:30~24:00  
定休日/日祝 (予約あれば別)



12月15日から25日まで、恒例の“ピングゲーム”を予定。各スポンサーらの豪華賞品もずらり。料金は3900円で、おつりは新札“100円”が用意されている。

演歌スタジオ **延歌**

神戸市中央区中山手通1-9-24  
サンパークビルB1F  
TEL.078-332-5755  
営業時間/19:00~1:00  
定休日/第三日曜



和服と笑顔がよく似合う大島裕子ママ。おいしいお酒はもちろん、しゃぶしゃぶ、魚ちりなどの鍋ものもお薦め。カラオケもあって、予算に応じた新年会や忘年会も。

**大島**

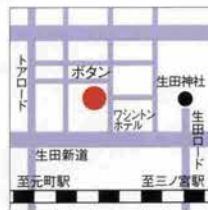
神戸市中央区中山手通1-26-1パッカビル5F  
TEL.078-251-5552  
営業時間/17:00~24:00  
定休日/日祝



いざ乾杯！我ら飲まんさすれば夢さらに楽しいカウンターに記されたドイツ語が、異国の街・神戸を物語る。上野妙子ママは、古き良き神戸を知る生き字引。好奇心旺盛なヤングにもぜひお薦め。

**BAR ㊦BOTAN**

神戸市中央区下山手通2-12-19  
東洋ビルB1F ワシントンホテル上る  
TEL.078-331-1387  
営業時間/18:00~24:00  
定休日/日祝





# 神戸観光地図 A LOOK KOBE '99 好評発売中！

神戸観光に欠かせない！  
広域・市街・鉄道・エリア別などの  
各種マップが便利です！  
役立つ観光インフォメーション！

「神戸観光地図 A LOOK KOBE '99」を10名様に  
プレゼントいたします。  
はがきに、住所・氏名・年齢・職業・神戸っ子11  
月号の感想を明記して下記までお送りください。

〒650-0011 神戸市中央区下山手通3-1-18ツインズ  
トアビル4F月刊神戸っ子「地図プレゼント係」



神戸空港ハンドブック

## 未来をひらく神戸空港 12月1日発売

編集 21世紀の新しい神戸を語るフォーラム



定価：600円(本体571円)  
仕様：B6版 164ページ  
お申し込み：コミュニティサービス株式会社  
TEL：078 (331) 2246

21世紀の新しい神戸を語るフォーラム(座長・伊賀隆 流通科学大学学長)では、神戸空港をもっと知っていただきたく、『未来をひらく神戸空港』を発行するにいたしました。神戸空港のプロフィールをはじめ、神戸で活躍する皆様から神戸空港への期待・夢をご寄稿いただきました。フォーラムでは、神戸空港を21世紀の神戸を支える夢のかけ橋となることを願っております。

神戸を愛し、明るい神戸の未来を望む皆様に、『未来をひらく神戸空港』を手にとっていただきたくお願い申し上げます。



### ふくろう

もの静かで長い間じっとして、その眼は鋭く、夜を徹しての勉強そしてもの知りとしてのシンボルであり、神秘の知恵を表す鳥とされました。

ふくろうは鳥の中で唯一両目が並び、立体的のものが見えるとのこと。夜でもしっかり森の中を見つめ、さらに頭は360度ぐるっと回ることなどから、家の守り神そして商売繁昌の縁起のシンボルとして重宝されています。

ミニチュア&レジェンド

# ★★ パークス

神戸市中央区三宮町3丁目9-8

TEL.078-331-5756 FAX.078-321-0173



ジャズは神戸から...



## 月刊「神戸っ子」より

# X'mas Special Presents !

アクアガーデン スパブルご招待券  
ペア10組様に



今年度オープンし、明石海峡大橋を臨む素晴らしいロケーションをもつコースタル・リゾート ペルーラ。その中にある「アクアガーデン」は水の特性をいかした温浴施設「スパブル」と全国でここだけのエステマシンやジェットシャワーを備えた「タラソエステ」で「美と健康」を完全サポートしてくれる。この関西初という人気施設をぜひ体験してみてください。(3月末まで有効)

●リフレ・スパアクアガーデン  
神戸市垂水区海岸通11-1コースタルリゾートペルーラ内(アジュール舞子内)  
☎078-708-2811

コダック「神戸ルミナリエ・スナップキッズピカキレ」&「ルミナリエ写真葉書」10名様に

阪神地区限定発売中のコダック「神戸ルミナリエ」バージョン商品、レンズ付フィルム「ピカキレ(27枚撮り)」(パッケージにルミナリエの写真が施されたもの)と今年度のイルミネーションを直前に撮影した写真を使用した超レアな「ルミナリエ写真葉書(5枚組)」をセットにしてプレゼント。このカメラをもってルミナリエにこう!

「鳥羽水族館」カレンダーを2名様に

1998年も終りに近づき、「そろそろ来年のカレンダーを...」と思っている方は鳥羽水族館の卓上カレンダーはいかが? 海の仲間たちがメルヘンチックなイラストで、ボエムとともに登場し、とってもほのぼのとした気持ちになれますよ。



プロンズの詩「佐藤忠良の世界」ご招待券  
ペア10組様に

滋賀県守山市の「佐川美術館」で開催中の「佐藤忠良の世界」のご招待券をペアで10組様に。一般の方には少し馴染みが薄い彫刻ですが氏のメインモチーフのひとつである女性像を通して味わってみては...。ちょっと足を伸ばして美術館を訪れるのも、日々のストレスを発散させてくれることでしょう。



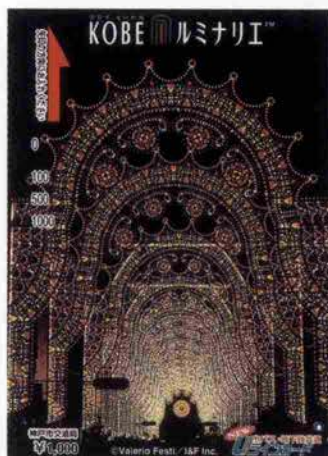
●応募要項 ハガキに①希望商品番号(一点)②住所③氏名④年齢⑤性別⑥職業を明記の上、下記までご送付ください。(編集部へのご意見お待ちしております)  
●締め切り 12月24日必着(先着順。当選者の発表は商品の発送をもってかえさせていただきます)  
●宛先 〒650-0011 神戸市中央区下山手通3-1-18 ツインズアビル4F  
「月刊神戸っ子」Xmasプレゼント係。





# 神戸観光マップ

welcome to kobe



★ **KOBEルミナリエ** ★  
**KOBEルミナリエ**  
**NEW Uラインカードプレゼント!**

12月1日より、地下鉄神戸ルミナリエUラインカードが5000枚限定発売されます。市営地下鉄各駅売店および定期券発売窓口にてお買い求め下さい。値段は1000円、乗り換え自由なので、混雑する当日の地下鉄利用に便利です。このUラインカードを10名様にプレゼント。下記までご応募下さい。

〒650-0011

神戸市中央区下山手通り 3-1-18 ツインズアビル4F

月刊神戸っ子編集室

「KOBEルミナリエUラインカードプレゼント係」まで



## 恭 禧! '99 神戸南京町春節祭 2/19(金)20(土)21(日)



南京町商店振興組合

## 布引ハープ園 “クリスマスイベント”

開催期間：12月19日(土)～25日(金)  
 開園時間：12月11日(金)～18日(金) 10:00～17:30  
 12月19日(土)～25日(金) 10:00～20:30

☆クリスマスコンサート  
 日時/12月23日(祝・水)  
 料金/無料

☆聖夜のコンサート  
 [ソプラノとピアノで  
 語るクリスマス]  
 日時/12月24日(木)  
 16:00～17:00  
 料金/無料

☆当日参加教室  
 (クリスマスクラフト作り)  
 日時 12月/23日(祝・水)  
 1、13:00～13:30  
 2、14:30～15:00  
 場 所 グラスハウス  
 参加費 500円



■お問い合わせ  
 布引ハープ園 TEL.078-271-1131





**cici**

ホテルアロードの1Fに、「カフェレストランクリクリ」がオープンしました。ヨーロッパのカントリースタイルの素朴な味を、いろいろなシーンでお楽しみください。

緑に包まれたエンタランスをくぐり抜けると、都会の喧騒からは切り離されたゆったりとした時間が流れています。

カフェレストランクリクリ  
神戸市中央区中山手通3-1-19  
ホテルアロード1F

TEL.078-393-1902  
ホテルフロント  
TEL.078-391-6691

**HYOGO GO GO !**  
ふるさと再発見の旅へ。

ひょうご観光についてのお問い合わせは、  
兵庫県観光情報サービスセンター

**TEL.078-361-8086**





# 今年もやっぱり ダイエーのお歳暮



カタログ掲載

2,500円以上全商品  
全国無料配達

一部商品は配達できない地域もございます。商品券・各種ギフト券は郵送となりますので、別途料金を頂戴いたします。

詳しくは、ダイエー各店お歳暮ギフトコーナーにて承ります。

12/23 祝まで  
承り

タイエーグループ・メーカー23社共同企画  
贈れば当たる! 抽選で全店合計 **1,100名様**

タイエーグループ商品券

**1千万円プレゼント**

プレゼント参加ギフト商品1点で1口として応募できます。

1等 **5万円** × **100名様**  
2等 **5千円** × **1,000名様**

商品のお求め、お問い合わせはお近くのダイエーで。(一部取扱っていない店舗もございます。ご了承ください)

お問い合わせは、株式会社ダイエー TEL.03-3438-7050まで(午前10時～午後5時、土日除く)

インターネットでダイエーの情報をお伝えしております。 ホームページアドレス <http://www.dai-ichi.co.jp/>



# REFINE



# GIFT



## 洗練された、贅沢な味わい・・・REFINE GIFT

いつも変わらぬあの味、バラエティー豊かなお菓子の数々。自然の味を大切に、深みとコクのあるおいしさの和・洋菓子は、お世話になったあの方のライフスタイルを考えながら贈り物を選ぶことで、贈られる方の心もときめかせます。あなたの気持ちに華を添える心優しいギフトコレクションをお届けします。



エコルセ・チーゲル・モンロワ詰め合わせ・・・5,000円



エコルセ・チーゲル・モンロワ詰め合わせ・・・3,000円



エコルセ・チーゲル・果心庵詰め合わせ・・・2,500円



エコルセ・チーゲル詰め合わせ・・・2,000円

本高砂屋の和・洋菓子ギフトは

## 本高砂屋

全国の有名デパートでお求め下さい。



# こころ、暖まる冬の贈りもの



時を超えて愛されつづけている  
ゴーフルを詰め合わせました。  
大切なあの方へ贈りたい厳選さ  
れた冬のギフトです。



カーネーション 5,000円



ゴーフルダブル 3,000円



神戸月堂

Since 1897

〒650-0022 神戸市中央区元町通3丁目3-10 TEL (078) 321-5555