

花隈・松廼家ものがたり

うどの ようこ（エッセイスト）

【第四回】80年という懐かしき時代を振りかえって

思えば世の中、情けない時代になった。極端なノパンしゃぶしゃぶはいただけないが、ある程度官民、民、官の交流、コミュニケーションはいつの時代でも必要不可欠であろう。

なのに、社名、商品名入りのカレンダー、ライター、マッチのたぐいまで官の方は神経質になって辞退されていると聞く。

なんじゃ、そりゃあ、そんな表象的なことより要はおたがいの恥責の良心、個人の品格の問題と私はエラソウに思うのである。そんなことを考えている

お座敷で芸姑のお座敷芸を披露



と、昔々の松廼家（その頃は松乃家）は、ちょっとかけ離れた世界にあって実にのんびりしていた。

ミス神戸の私（違う、違う、顔が違うか）でさえ九州の富裕

なお客さまから外車を一台プレゼントしてもらえたよき時代であった。しかしその車は、クラシックカーであったため私はその値打ちも判らず、新車の国産車を買入れるため早速下取りにだして後日メチャ怒られたのである。

さて、そういう時代の松廼家は酒食よりも芸者衆の芸を鑑賞するという邦楽文化が全盛であったわけで、宴席がくだけた頃合に母の目サインで芸が披露されざわわしていたお客さまも途端に居ずまいを正され、舞台に心を移し静かな緊張感をつくりあげていた。お客様がきびしい審美眼をおもちだから、芸者衆もいやが上にも芸の向上を目ざすことになる。前の晩がどんなに遅くても毎朝、お師匠さんのところへ日参し定刻にキッチンと厳しいおけいこに励む毎日の成果が夜の宴席で披露された。

三味線、太鼓、笛等のひき手、洗練されたうたい手、感性と品性ある踊り手。それぞれ三様の美がひとつになってあでやかな美の舞台となる。

これこそ、お座敷文化、お座敷芸術なのである。花柳界があつたからこそ、邦楽が栄えてきたのである。



右から母（礼栄）、祖母（しづ）、山口百恵似の私（？）

NHKの番組にも、レギュラーで出演している芸者衆もかなりいて、「本物の芸」に私は毎晩出会ったのである。

だから、芸者と聞いて軽視はもつての外。彼女たちは個々の感情を程よくおさえ、そのはけ口を芸に

求めていったため、高度な芸を完成させていったのである。

よくバーのホステスさんと比較する方がいられるが、私から見ると比較対象になりえないのである。

そのような超一流の芸者衆が四百〜五百人花隈にいたのであるから圧巻ものである。

その芸と雰囲気を楽しまれた粋人は、今の（さくら銀行）の前身（太陽神戸銀行）の前身「神戸銀行」の岡崎忠さんには特にごひいき頂いていた。品があつて優しくて、母に「信ちゃん」とおっしゃるその言葉がとてもステキに聞こえていたのを想い出す。更に「ボンピエ・クラブ」という美術クラブにもお誘い頂いて母は一時期すっかりハマリこんでいた。その頃の「ボンピエ・クラブ」は田村孝之助先生が主宰者で、のちに小磯良平先生に引きつがれ、そのアシスタントに鴨居玲先生が色々と雑用されていたのを思い出す。

尚、ボンピエとは消防車のことで、描いては消してばかり“というところからのネーミングで詩人の竹中郁先生が名づけ親らしい。

当時母の絵も売れていたように「絵よりも顔が良かったから」といやにケンソソするが、当時の新聞のエッセー欄で、母は文と絵を掲載していた。娘の私と思うに、かなりサラッとした文体でみずみずしかった。絵はピワとか静物、裸体等のデッサンであつたように思う。

母は器用である。私は不器用である。

清元、小唄、日舞（若柳流）すべて名取である。私は橋の下で拾った子と云われても納得できる程、その芸事のかげりも見せない、見えない、出来ないの



清元「タ立」を踊る母・礼栄さん

である。

鶴が豚を生んだようなものである。私は株屋（右野証券）の父の悪い癖だけ持って生まれてきたようである。ああ、無情……である。

さて、顧客の中でも乾汽船の乾豊彦さん、この方は神戸経済界のドンであって、非常に口うるさかった。でも私は「へんこ」の方が好きだったので、気に入られていた。

「ようこ。広野ゴルフへ入れ」とよく勧められた。

「あまりゴルフ、好きじゃないもの」とご辞退していたのである。

丸紅の現会長春名和雄さんも、神戸時代は課長さんであって青春時代の謳歌を母はファンとして色々お助けしたそうである。そのご縁で随分と松廼家を心から支援して下さった。

野村証券の田淵義和さんも課長時代からしつかり青春されていたが、私が神戸支店の店頭へよく請求書を持参したら、なぜかいつも田淵さんは姿は見えているのに大阪出張で不在であった。（？）

ピオフェルミンの百崎辰雄さんにはよく熊のぬいぐるみを頂いた。だから、ピオフェルミンをよく飲んでた。

伊藤忠の越後正一さんもなぜか私を気に入られて

ごひいきにして頂いたが、ある日、勲章を見せるから持ってゆくと云われてスッポかしたことがある。宮地汽船の宮地襄二さんもちかなりハンサムでジェントルマンであった。

中本製麻の中本さんはブスッと怒った熊みたいで可愛かった。

ウシオ工業の牛尾吉朗さんは、この方にはチョット参った！私のはじめてオリジナルのグリーティングカード会社を作ってセールスに行ったら何万枚のオーダーをOKして下さったのでスタッフと狂喜乱舞して納品に行ったら「ドタキャン」である。それで私は会社をやめた。しかし、この方、憎めないのよねえ、何故か。

住友金属の日向方斉さん。この方はとても気さくで楽しい。

「僕の月給いくらか判る？」

「えっ？いくらなんですか？」つつこむ私。

「三百万」

「ゲーッ。三百万！」

「でもね、手取りとなると百万円ぐらいなんだよ」

「へーえ、1/3」

「そうだよ、社長業って苦勞の割にネ」

「ハー」と長嘆息の私。百万円という大金である。

月給の話聞かされたのはあとにも先に



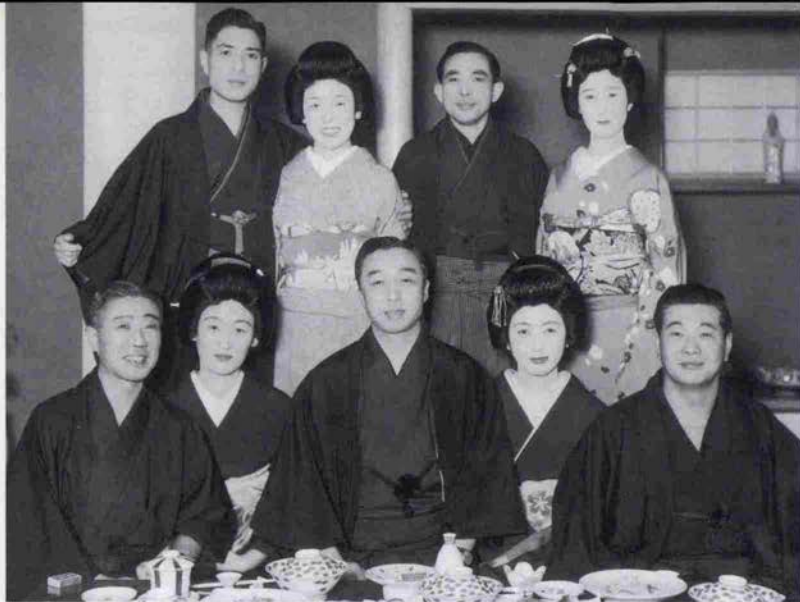
松酒家50周年を祝って〈オリエンタルホテルで〉

も日向さんだけであつた。

母の言葉によれば、川鉄の西山弥太郎さん（天皇と云われていたそうな）は課長の頃からこられてよく碁を打たれていたそうな。

日本毛織（ニッケ）の太田威彦さんは踊りがお好きでご自分の踊りにフリをつけ、お座敷でよく役員の方をご指導されていた。

「いらつしやいませ」



お正月新年会にて。上の列左から宮地襄二氏（宮地汽船）、田中健一郎氏（甲南汽船）
下の列左から小曾根真造氏（阪神内燃機）、岡崎忠氏（神戸銀行）、藤井八郎氏（貿易商）

「お久しぶり！」

お迎えするべく元気のいい仲居達、叱咤叱咤する母。料理長、仲居に注文が多い。「今晚の松の間のA様はご飯はやわらかめにネ」「おみやげは手配できてる？」「秘書さんのお食事は」「お車はどこに待たれているの」「今日の芸者連中のだしものは」「広間のB様はぬるめのかんよ」「桐の間のC様はお魚が駄目よ」「運転手さんの心付けはできているの」「姿勢が悪い！ キリッとしなさい」等々、チェックがウルサイ、ウルサイ。こうでなければこの世界での成功はないと母は云う。

思い出に残る方々は多いが、その中でも国際人の白洲次郎さんはいつも変わらず大きく、淡々と非常に素晴らしい方であった。

時の経済人のみならず歴代の日銀総裁もごひいき頂き「美味しいネ」とよく料理をほめて頂いた。

あの田中角栄さんは「オイ、お内儀にご祝儀」と傍らの早坂秘書に指示され十万円のご祝儀を必らず配られていた。そんな祝儀袋で満杯のバッグが印象的。

大野伴睦さんがこられた時、わが家の周囲に公的にガードする警官と私的にガードするやくざやさんとで守っていたのを奇妙な気持ちで見えていたことを思い出す。わが家にとってはじめてで最後のやくざやさんであった。

ともかく、今の時代は悪すぎる。極端なもの。正義の道を歩むのもいいけれど、車の運転じゃないけれど遊びがなくては車は前へ進まない。

小物ゴロゴロの日本にはなりませんように。

明石海峡大橋（パールブリッジ）の開通記念

アーバンリゾートシティブリッジフェア神戸'98を開催

秋まで市内全域を舞台に テーマは

「未来への架け橋～大きな夢・新たな出会い」

◆130以上のイベントを開催

4月5日に明石海峡大橋（愛称・パールブリッジ）が開通しました。

その開通記念事業として「ブリッジフェア神戸'98」を開催しています。

イベントは、秋までにパールブリッジの周辺の「マリンピア神戸」や「アジュール舞子」を中心に、市内全域を舞台にして実施します。



★グラビア誌

「神戸からの手紙」発行

阪神・淡路大震災から3年が経過し、この間、多くの人々からいただいた復興支援に感謝のメッセージを込めて、グラビア誌「神戸からの手紙」を発行しました。神戸の四季折々の美しい風景と新しい魅力を紹介しています。

A4判68頁カラー 4か国語併記（日本語、英語、中国語、韓国語・朝鮮語）
神戸市役所市政情報室、ハローステーションKobeなどで販売中 1500円

.....ブリッジフェア神戸'98の主なイベント（5～6月）.....

行 事 名	開催期間	場 所	問い合わせ先
大英科学博物館展	～5月17日	市立博物館	市立博物館 ☎391-0035（月曜日5/4開館）
舞子ピラの特別展示	～6月30日	舞子ピラ	舞子ピラ ☎706-3711
明石海峡大橋開通めでタイ展	～7月7日	須磨海浜水族園	須磨海浜水族園 ☎731-7301（水曜日休）
海洋博物館特別展「明石海峡物語」	～5月10日	海洋博物館	神戸港振興協会 ☎391-6751
神戸大橋のライトアップ	～5月10日	神戸大橋	港湾整備局新港管理事務所 ☎331-4331
神戸市障害者スポーツ大会	5月24日・7月19日	エール陸上競技場・市民スポーツセンター	神戸市障害者スポーツ協会 ☎271-5330
インフィオラータこうべ'98	～5月1日・5月2～4日	北野広場・ポートアイランド市民広場	神戸国際観光協会 ☎303-1010
須磨離宮公園スプリングフェア	～5月5日	須磨離宮公園	須磨離宮公園 ☎732-6688（木曜日休）
風かおる新緑散策	～5月5日	森林植物園	森林植物園 ☎591-0253（水曜日休）
橋と浜辺と花のフェスタこうべ'98	5月2・3日	アジュール舞子、マリンピア神戸	花と緑のまち推進センター ☎351-6756
美緑花神戸ガラージセールinマリンピア	5月2・3日	マリンピア神戸	クリーン神戸リサイクル ☎251-5461
日本ビーチバレージャパンサーキット'98ほか	5月2～4日	アジュール舞子	神戸市体育協会 ☎261-3620
ジャパンミートピア'98in神戸～神戸ワイン&神戸ビーフ祭	5月2～5日	マリンピア神戸	産業振興局農水産課 ☎322-5357
神戸港カッターレース	5月3日	メリケンパーク	神戸港振興協会 ☎391-6751
KOBEメリケンフェスタ'98	5月3～5日	メリケンパーク	神戸港振興協会 ☎391-6751
夢つなぐセーフティドライブフェスティバル'98	5月4・5日	マリンピア神戸	市民局市民防災課 ☎322-5171
神戸ハローライフ・フェア	5月16・17日	国際展示場	神戸国際交流協会 ☎303-0029
こうべ長寿祭	5月16～31日・9月30日～11月3日	しあわせの村ほか	しあわせの村事業部企画課 ☎743-8000
灘のだんじり祭り	5月17日	灘区内（山手幹線、水道筋）	灘区総務課 ☎871-5101
神戸・洲本・徳島3都市スポーツ交流事業	5月23日	ユニバー記念競技場ほか	教育委員会体育保健課 ☎322-5803
神戸の水道展	5月29日～31日	デュオ神戸	水道局庶務課 ☎322-5871
MOA美術館名宝展～近世日本の美・黄金と雅一	5月30日～6月28日	市立博物館	市立博物館 ☎391-0035（月曜日休）

●イベントの開催日、内容は変わることがあります。

愛読者のためのコミュニケーションサロン



神戸っ子倶楽部新会員 継続会員ご案内

■神戸っ子倶楽部では、ただ今会員を募集しています。会員の方には「月刊神戸っ子」を1年分お届けします。また、神戸っ子倶楽部の会報として、「月刊神戸っ子」の誌面上に、「神戸っ子倶楽部ニュース」を毎月掲載、会員の動きなど様々な情報を提供します。さらに年2回、文化性の高いイベント（コンサート、美術展、演劇など）に特別割引または無料でご招待いたします。年会費（入会金を含む）は1万円です。

神戸を愛する人たちのカルチャークラブ「神戸っ子倶楽部」。あなたもご入会になって豊かな神戸っ子ライフをお楽しみになりませんか。

会員の方は有効期限をお確かめのうえ、継続会員として年会費をお納めください。

□入会申し込み・お問い合わせは…

〒650 神戸市中央区下山手通3丁目1-18 ツインズトアビル4F 有限会社月刊神戸っ子まで
TEL: 078-331-2246 FAX: 078-331-2795

「小室豊允の夢対談—二十一世紀に架ける—」を 10名様にプレゼント!

1992年より好評連載中の「小室豊允の夢対談」が一冊の本になりました。震災をはさみ、神戸の動向が手にとるようにわかる本。書き下ろしエッセイ「思い出の情景」も面白い。

■お申し込み

〒650-0011 神戸市中央区下山手通3-1-18

ツインズトアビル4F

(有)月刊神戸っ子「小室豊允の夢対談」プレゼント係までハガキでお申し込み下さい。

TEL.078-331-2246

FAX.078-331-2795

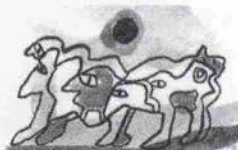
小室豊允の夢対談—二十一世紀に架ける—



永田萌さんの表紙が印象的
A4変形版、総頁100、オールカラー
¥2500、月刊神戸っ子刊

神戸っ子通信

●神戸文化復興基金



震災で被災した芸術関係者への支援や、美術、音楽などの創造発表活動への助成、また工事現場での壁画の作成や、震災記録作品の制作発表活動への支援などを行う「アート・エイド・神戸」の活動を支える基金（委員長＝伊勢田史郎氏）を次の口座で受け付けている。○さくら銀行栄町支店 神戸文化復興基金 普通預金 3615811 問い合わせは事務局・海文堂ギャラリー TEL: 078-331-2467へ

●あしなが学生募金

震災遺児らの進学を支援する同学生募金。集まった募金は全額、災害、病気、病氣遺児らへ

の奨学金貸与を行う「あしなが育英会」へ寄付される。募金は郵便振替で受け付けている。口座「あしなが育英会震災遺児口」00100・1・171252

●異人館修復支援へ基金

大震災で被害を受けた神戸・北野の異人館修復など、神戸の顔として魅力を伝え続けてきた街を住民自身の手で守るため、地元の「北野・山本地区をまもり、そだてる会」が支援金を募っている。募金は郵便振替で受け付けている。口座「北野・山本地区をまもり、そだてる会」01160・1・60707 問い合わせは同会会長浅木さん方 TEL: 078-242-6288へ

●神戸復興支援義援袋

神戸商工会議所 WE LOVE KOBE 元気復興委員会などの後援で、神戸有名店メーカーのご協力を仰ぎ、復興支援のため神戸の銘品をバックにした義援袋を全国各地で販売している。詰め合わせは3,000円・5,000円・10,000円の3種類。問い合わせは事務局・月刊神戸っ子 TEL: 078-331-2246へ

神戸っ子は 左記の書店で



●神戸市東灘区
ウサギ書店
北村書店
御影宝盛館
甲南堂
御影ブックス
甲南ブックス
ジユンク堂住吉店
本山宝盛館
文学館六甲アイランド店
池田書店
扇文堂書店
エミール書房
魚崎書店
ブックハウス・JUN
ブックス・ユイ
●神戸市灘区
南天荘書店
ブックフォーラム
サンブックス
灘・宝文館
神戸大学生協
せかい書房
パール書房
ブックファースン岩屋
●神戸市中央区
宝文館
海文堂
丸善
●神戸市三宮
朝日屋ボーアイ店
三宮ブックス
ジャパンブックス
アシーネオーレ店
いけだ書店
ジユンク堂三宮店
ジユンク堂サンパル店
駿々堂三宮店
高橋書店
ブックスフジヤ

BFメトロロウベ
飯田書店
三角文庫
ラブリイ元町
フリーエ
●神戸市兵庫区
神文館メトロ店
ブックセンター花咲く街角湊川
合城屋書店
コーベブックス
デユオ神戸
なやま書店
前川書店
Book's菊水
●神戸市長田区
高田屋書店
●神戸市須磨区
流泉堂書房パティオ
新文堂書店
朝日屋横尾店
朝日屋高倉台店
ブックセンター三ツ輪ビタウ
すま書房
神戸書林
三ツ輪バルブラザ
ビプロス須磨友ヶ丘
●神戸市垂水区
日東館書店
香山書店
ツツジ書房
広文館書店
漢口堂書店明舞
キッポウ館
ブックス堀川
文通堂書店
リールブル塩屋
青山ブックス
島津書店
ブックスカイ
●神戸市北区
ぶつ・びつと
ジユンク堂北町店
ブックスウエスト

かもめ書房
スター商会
●神戸市西区
ジユンク堂学園都市店
漢口堂書店西神そごう
●西宮市
千種書房吉楽園店
夙川書店
華文堂書店
シオサイ
アイビー書房甲子園
ブックセンターROCO
青楓堂書店
●宝塚市
川瀬書店
キリン堂書店
宝塚書店
●伊丹市
文学館伊丹駅前
文学館伊丹タミイ
●芦屋市
芦屋宝盛館
大和昭文堂
芦屋久堂書店
●明石市
木村書店
ジユンク堂明石店
日東館書林
●加古川市
ブックスアルファ
●姫路市
三耕堂
ジユンク堂姫路店
●大版・生野区
リポンス兵庫店
●豊中市
文学館千里中央店
●東京・池袋
西武百貨店リポ
●東京・有楽町
三信書店

神戸っ子と出会う時

月刊「神戸っ子」は
思いがけないところで・・・

ホテルオークラ神戸
新神戸オリエンタルホテル
西神オリエンタルホテル
神戸ボーティビアホテル
ホテルゴートフルリッツ
神戸ワシントンホテル
ホテルグランドビスタ
グリーンヒルホテル
六甲山ホテル
六甲スカイゲイラ
神戸北野ホテル
ホテルアロード
神戸ベイシエラトンホテル
神戸ハイランドニューオータニ
神戸市立フルツ・フラワーパーク
ブティック魔女
アトリエよしこ



■定期購読のお申し込みは
1年分 5000円
郵便振替口座番号
01160-2-45196

オートクチュール・マーガレット
BARトム・キャンディ
キャンソ
北野坂にむらら珈琲店
ハイ水道路店
珈琲倶楽部
東京宝塚劇場宝塚センター
カイザ
気まぐれカモメ
ステキ青山
ラブリイ元町
カナリー・ホール(西区)

編集後記

★「明石海峡大橋」が開通した。それこそ、夢の架橋と呼ばれた。世界最長の吊橋である。祝賀行事で今も賑わっている。何よりも本州と四国とが陸続きになる一本目の橋である。意味が深い、既に新しい大交流が始まっている。

★四月五日。神戸港を考へる会のメンバーと再建した十五番館を初め旧居留地界隈の復興ぶりに驚き、みなと公園のお手植松が元氣よくてはつと、中突からパイルデメルで開通したパイルブリッジを望む。船から美しい。

★四月号は、小泉美喜子、ボカ陽気が賑を誘う。紫開通記念として特別号を立てた。次は七月号の神戸まつり特別号だ。従来の神戸っ子のイメージから順々に脱却する。(佐井)

★古い道をなぞるだけでなく、ちよつとわき道や側道に入つてみる。行き止まりになれば、穴も掘つてみるか。

★さつそく大橋効果で淡路島は観光客が増えている。それだけ、それ共には事故とゴミも増えていくんだらうが。

★どうも春は苦手だ。ボカ陽気が賑を誘う。紫開通記念として特別号を立てた。次は七月号の神戸まつり特別号だ。従来の神戸っ子のイメージから順々に脱却する。(佐井)

★四月号は、小泉美喜子、ボカ陽気が賑を誘う。紫開通記念として特別号を立てた。次は七月号の神戸まつり特別号だ。従来の神戸っ子のイメージから順々に脱却する。(佐井)

★四月号は、小泉美喜子、ボカ陽気が賑を誘う。紫開通記念として特別号を立てた。次は七月号の神戸まつり特別号だ。従来の神戸っ子のイメージから順々に脱却する。(佐井)

啓介いろは歌

今井啓介 今啓パール(株)社長

その1 へパールブリッジ

い 何時の日か 夢叶う橋 明石海峡大橋
 やつと完成 パールブリッジ
 ろ ロマンあり 世界へかけはし 明石海峡大橋
 は 美観も整い 夜も輝く
 に 晴々と 四国淡路と 本州が
 人間の 知恵と努力で 橋掛かる
 人の心の 橋も大切
 ほ 本気だせ 日本の首相 徳の国
 夢のかけはし 世界の和平
 へ 遍路道 いろんな道を 歩きつつ
 と 徳島や 明石海峡 魚影あり
 鯛鮓いかなご 海に倅あり
 ち 地図広げ 四国に向かう ドライバー
 パールブリッジ スタート地点
 り 理想とは 人と自然が 相い調和
 淡路視めつ 平和も希望みて
 ん り絵にも 橋の絵を画く 子供達
 夢希望のせ 大きく育て
 る 類人猿 思いも寄らぬ 明石海峡大橋
 見せてやりたや今昔語りへ
 を 尾長鶏 土佐の大寄せ 鍾乳洞
 橋が掛かれば より近くなる
 わ 渡る橋 パールブリッジ 命名す
 空晴れ渡り 経済流るる
 か 香川県 四国の玄関 屋島あり
 平家源氏は 昔の戦い
 よ 良く出来た 完成度合い 見かけよし
 世界の友へ 夢のかけ橋
 た 多度津から 岡山結ぶは 瀬戸大橋
 徳島淡路と 明石と神戸

れ 連絡や 四国の旅路 これからは
 三橋揃いて 本四ひとつに
 そ 空の上 明石の橋は 海の上
 これぞ 天晴れ パールブリッジ
 つ つかの間の あつと云う間の 短時間
 海山を越え パールブリッジ
 念願の パールブリッジ 明石海峡大橋
 松山近し 高知も近いぞ
 な 何思う 淡路観音 七福神
 バルシェ温泉 五色や水仙
 ら ラジオから パールブリッジ 曲流れ
 ドライブ満喫 歩きや直よし
 む 昔から 夢のかけ橋 語り継ぎ
 やつと出来たぞ パールブリッジ
 う 宇和島は 真珠の産地 行くときは
 パールブリッジ 老若男女
 ん 威風あり 美麗わし整い この橋は
 未来への夢 世界に届けて
 の 野島断層 過去となつたが これからは
 大地固めて 世界へ発信
 お 大橋は 地元全てが 希望して
 夜また輝く パールブリッジ
 く 苦も体験 明石海峡 地震もあり
 びくともしない 土台確つかり
 や やもするし いつでもどこでも この橋は
 良いことのみを 思うかけはし
 ま 松山も 高知 徳島 高松と
 四国を結ぶ パールブリッジ
 け 今朝の風 明石風けよと 想いやり
 海傍 山倅ち 本四結びて
 ふ り向けば 明石海峡大橋 風強し
 眼下の海は 流れ速みて

こ 高知には 坊さんの橋 赤い橋
 パールブリッジ 光り輝く
 え 絵にもなる 人にも夢を 抱かせる
 夢人車 パールブリッジ
 て 手をあげて 行き交ふ人と 挨拶を
 開通記念の パールブリッジ
 あ 明かるい日 明かるい話 明石海峡大橋
 明かるい人生 パールブリッジ
 さ さり気なく 車行き交う ブリッジは
 便利と活性 日本の未来
 き 昨日迄 江戸明治から 今平成
 時も移ろい パールブリッジ
 ゆ 湯の街は 道後坊ちゃん 徳島は
 あわ踊りぞよ よさこい高知へ
 ん 目に青葉 四国の路地は 遍路道
 八十八ヶ所 悟りと反省
 み 皆の顔 パールブリッジ 走り去る
 とどめおかまし 心の掛けはし
 し 知る人ぞ 知る喜びの かけ橋は
 家庭と国を ひとつに結んで
 ええことを 夢にまでみて 今日の日
 パールブリッジ 願い叶いて
 ひ 姫が居る 明石海峡 この海は
 乙女様が 真珠探さん
 も 燃やす恋 この橋渡つて 目指せ由
 神戸も明石も 四国も恋路ぞ
 せ 背に腹か 本四のこの橋 結ばれて
 どちらが背かな 腹から笑えよ
 す 須磨の浦 明石の昔 真珠あり
 日本書紀にも 記述あるぞよ
 ん 運来い パールブリッジ 夢の橋
 明るい未来へ 夢のかけ橋

絵になる異人館の街を 北野異人館協会が発足

民間の異人館オーナーたちが、今後の異人館の保存と活用法を考えようと、北野異人館協会を発足させた。メンバーは、「うろこの館」はじめ九つの異人館のオーナー荒川義雄さん、「サッスン邸」の打間奈津子さん、「イタリアの館」の三浦明定さん。会長の三浦さんは、「NHK朝



北野異人館協会会長の三浦明定さん

の連続ドラマ『風見鶏の館』が放映されてから、北野町は商業化されていきました。異人館が連立していた頃のように、絵になるシーンが損なわれてきたような気がします。我々商業者にも、責任があります。北野町全体を住居、異人館、小粋な店が同調したテーマパークと考え、絵になる街をつくっていききたい」

これまで、民間の異人館経営者が相集い、話し合いの場をもつ機会が、ほとんどなかった。震災の被害が大きく、異人館の存続が危ぶまれたことが、会発足の引き金にもなった。今後は、月2回の話し合いの場を設け、観光客回復に努めていくことに



うろこの館

している。

現在、三つのグループがそれぞれ独自に異人館を一般公開しており、すべての異人館を見学できる共通チケットは発行されていない。まずは“異人館周遊券”のような観光客の立場に立った試みを期待したい。

神戸割烹 お可川

神戸市中央区北野町1-5-10
TEL.078-222-3511
11:00~21:00

フランス料理 ゲーニー北野

神戸市中央区北野町2-7-18
リンズギャラリ―B1F
TEL.078-242-2562

CHINESE RESTAURANT & BAR TAO

● Produced by ALEX ●
神戸・北野町 岩城東急ビルB1F
TEL.078-222-2555

フランス料理 ジャン・ムーラン

神戸市中央区北野町2-16-8
TEL.078-242-4188 定休木
11:30~14:00 17:00~22:00

レダム LES DAMES

Life Collection
神戸市中央区山本通1-7-11
コーナーハウスD01F
TEL.078-251-3124
FAX.078-231-0167

洋館レストラン グロシアニ

神戸市中央区北野町4-8-1
TEL.078-242-0597

フランス料理 北野クラブ

神戸市中央区北野町1-5-7
TEL.078-222-5123
11:30~14:30 17:30~21:30

インターナショナルゾーン レストラン CASABLANCA CLUB カサブランカ

神戸市中央区北野町3-1-6
TEL.078-241-0200
FAX.078-222-0182

il PORTO VERDE 新イタリア料理 ボルトヴェルデ ホテル グランドビスタ 神戸・北野

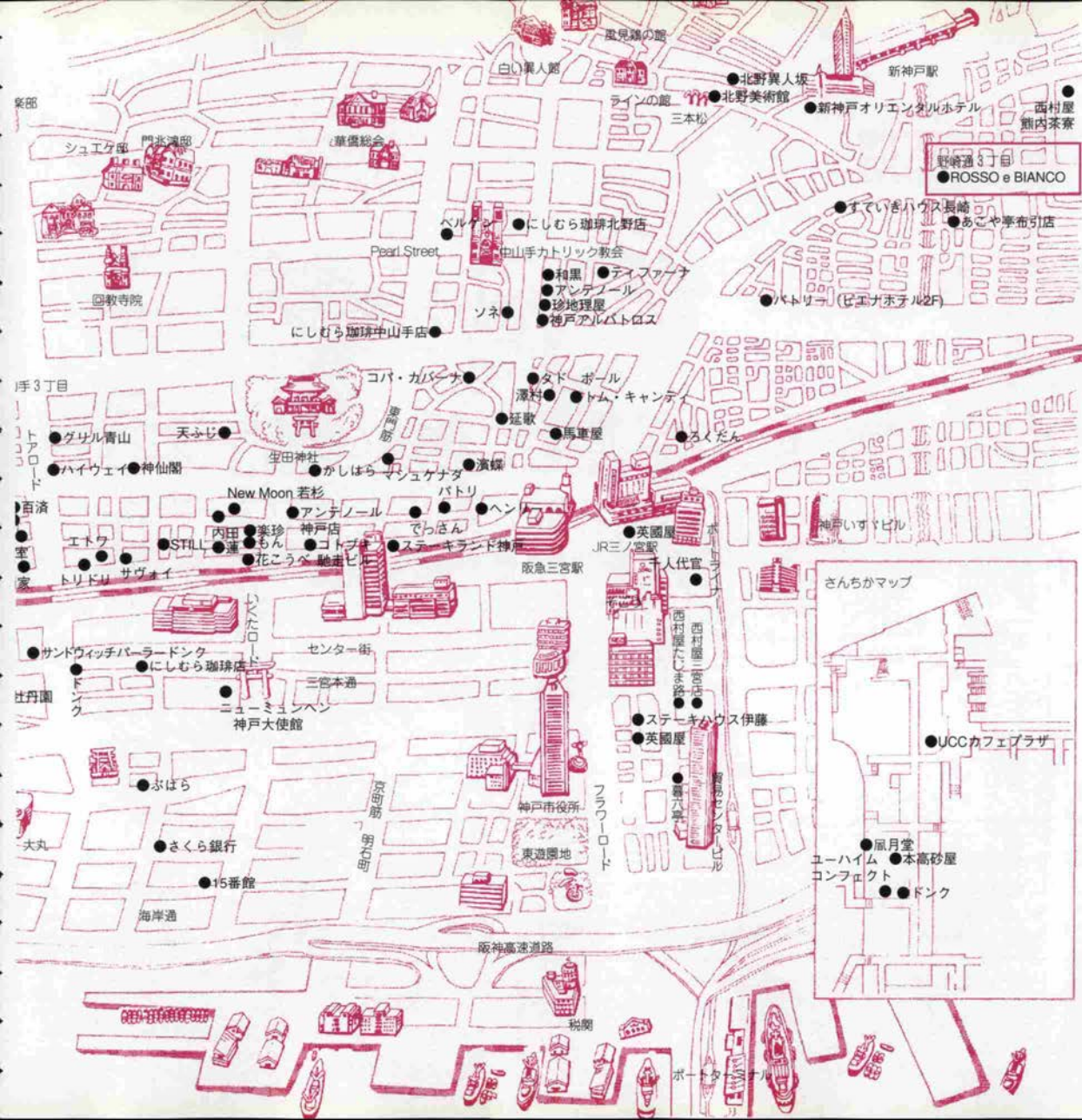
神戸市中央区加納町2-13-7
TEL.078-271-2111

北野で生まれる出会いと創造 多目的交流サロン シアター・ポシェット

神戸市中央区北野町2-16-36
TEL.078-242-3959

KITANO





野崎通3丁目
●ROSSO e BIANCO

●すていぎハウス長崎
●あこや亭布引店

●パトリック (ピエガホテル2F)

●にしむら珈琲北野店
●中山手カトリック教会
●和黒
●ティファニー
●アンダーグランド
●珍地理屋
●神戸アルパトロス

●パールストリート

にしむら珈琲中山手店

●ろくでん

●タド・ポール
●トム・キャンディ

●源村
●延歌
●馬車屋

●コバ・カバ・ナ
●タド・ポール

●天ふじ

●生田神社

●グザル青山

●トアロード

●百済

●室

●家

●牡丹園

●大丸

●海岸通

●15番館

●さくら銀行

●ぶはら

●神戸大使館

●ニューミュンヘン

●センター街

●三宮本通

●にしむら珈琲店

●サンドウィッチバーロードンク

●サヴォイ

●トリドリ

●エトワ

●STILL

●内田

●美珍

●ももん

●コトブキ

●花こう

●馳走ビル

●ステキランド持

●でわさん

●パトリック

●アンテナール

●New Moon 若杉

●マッシュケナダ

●かしはら

●英国屋

●JR三宮駅

●阪急三宮駅

●人代官

●西村屋三宮店

●西村屋たじま路

●ステキハウス伊藤

●英国屋

●喜八郎

●胃腸センタービル

●神戸市役所

●東遊園地

●阪神高速道路

●税関

●ポートタナメル

●UCCカフェプラザ

●風月堂

●ユーハイム

●本高砂屋

●コンフェクト

●ドンク

●さんちかマップ

K O B E

うまいもん & ドリンク MAP

JR住吉駅北東
オーキッドコート内
●又平



大倉山公園

神戸文化ホール

神戸中央体育館

湊川神社

成駒屋
(チサンホテル内)

●チャランぼらん

- 神戸ハーバーランドニューオータニ
- 神戸阪急
- ろくだん
- サヴォイ
- にしむら珈琲店
- 珈琲倶楽部

ハーバーランド

元町6丁目

栄町5丁目

栄町4丁目

栄町3丁目

栄町2丁目

中突堤

タワーサイドホテル

●メリケンパーク

●ホテルオークラ

●神戸海洋博物館

●映画の記念碑

●ポートタワー

●五事

●吾作

●元町サントス

●ボテドのアトリエ

●大丸

●神戸元町別荘牡丹園

●英國屋

●サン

●中国酒家

●中国酒家

●中国酒家

●中国酒家

●中国酒家

●中国酒家

●中国酒家

●中国酒家

●中国酒家

●中国酒家

●中国酒家

●中国酒家

●中国酒家

●中国酒家

●中国酒家

●中国酒家

●中国酒家

●中国酒家

●中国酒家

●中国酒家

●中国酒家

●中国酒家

●中国酒家

●中国酒家

●中国酒家

●中国酒家

●中国酒家

●中国酒家

●中国酒家

●中国酒家

●中国酒家

●中国酒家

●中国酒家

●中国酒家

●中国酒家

●中国酒家

●中国酒家

●中国酒家

●中国酒家

●中国酒家

●中国酒家

●中国酒家

●中国酒家

●中国酒家

●中国酒家

●中国酒家

●中国酒家

●中国酒家

●中国酒家

●中国酒家

●中国酒家

●中国酒家

●中国酒家

●中国酒家

●中国酒家

●中国酒家

●中国酒家

●中国酒家

●中国酒家

●中国酒家

●中国酒家

●中国酒家

●中国酒家

●中国酒家

●中国酒家

●中国酒家

●中国酒家

●中国酒家

●中国酒家

●中国酒家

●中国酒家

●中国酒家

●中国酒家

●中国酒家

●中国酒家

●中国酒家

●中国酒家

●中国酒家

●中国酒家

●中国酒家

●中国酒家

●中国酒家

●中国酒家

●中国酒家

●中国酒家

●中国酒家

●中国酒家

●中国酒家

●中国酒家

●中国酒家

●中国酒家

●中国酒家

●中国酒家

●中国酒家

●中国酒家

●中国酒家

●中国酒家

●中国酒家

●中国酒家

●中国酒家

●中国酒家

●中国酒家

●中国酒家

●中国酒家

●中国酒家

●中国酒家

●中国酒家

●中国酒家

●中国酒家

●中国酒家

●中国酒家

●中国酒家

●中国酒家

●中国酒家

●中国酒家

●中国酒家

●中国酒家

●中国酒家

●中国酒家

●中国酒家

●中国酒家

●中国酒家

●中国酒家

●中国酒家

●中国酒家

●中国酒家

●中国酒家

●中国酒家

●中国酒家

●中国酒家

●中国酒家

●中国酒家

●中国酒家

●中国酒家

●中国酒家

●中国酒家

●中国酒家

●中国酒家

●中国酒家

●中国酒家

●中国酒家

●中国酒家

●中国酒家

●中国酒家

●中国酒家

●中国酒家

●中国酒家

●中国酒家

●中国酒家

●中国酒家

●中国酒家

●中国酒家

●中国酒家

●中国酒家

●中国酒家

●中国酒家

●中国酒家

●中国酒家

●中国酒家

●中国酒家

●中国酒家

●中国酒家

●中国酒家

●中国酒家

●中国酒家

●中国酒家

●中国酒家

●中国酒家

●中国酒家

●中国酒家

●中国酒家

●中国酒家

●中国酒家

●中国酒家

●中国酒家

●中国酒家

●中国酒家

●中国酒家

●中国酒家

●中国酒家

●中国酒家

●中国酒家

●中国酒家

●中国酒家

●中国酒家

●中国酒家

●中国酒家

●中国酒家

●中国酒家

●中国酒家

●中国酒家

●中国酒家

●中国酒家

●中国酒家

●中国酒家

●中国酒家

●中国酒家

●中国酒家

●中国酒家

●中国酒家

●中国酒家

●中国酒家

●中国酒家

●中国酒家

●中国酒家

●中国酒家

●中国酒家

●中国酒家

●中国酒家

●中国酒家

●中国酒家

●中国酒家

●中国酒家

●中国酒家

●中国酒家

●中国酒家

●中国酒家

●中国酒家

●中国酒家

●中国酒家

●中国酒家

●中国酒家

●中国酒家

●中国酒家

●中国酒家

●中国酒家

●中国酒家

●中国酒家

KOBEうまいもん&ドリンクキング

◆日本料理

料亭・ラウンジ	北野異人坂	神戸市中央区北野町2・9・22	078(2)2220001
どじょう	吾作	神戸市中央区元町2・7・20	078(3)2105339
日本料理	かじき	神戸市中央区下山手通15・10・101	078(3)3226029
てんぷら・鉄板焼	天ぶじ	神戸市中央区下山手通2・11・24大衛ビルF	078(3)9236330
寿司	又平	神戸市東灘区西岡本2・7・3オキットコート右衛門ビル1F	078(4)5328777
炭焼きとり	トリドリ	神戸市中央区北長狭通2・5・1	078(3)9130028
名代讃岐うどん	あこや亭	神戸市中央区旗陽通7・1・1	078(2)3224000
日本料理	澤村	神戸市中央区加納町4・8・19	078(3)3222100
山菜料理と	ろくだん	神戸市中央区東川崎町1・6・1	078(3)608476
精進の店	西村屋三宮店	神戸市中央区磯上通7・1・20	078(2)3236663
かに料理	西村屋たじま路	神戸市中央区磯上通7・1・20	078(2)910246
たじま牛と	西村屋たじま路	神戸市中央区磯上通7・1・20	078(2)910246
懐石	千人代官	神戸市中央区小野柄通7・1・1日本生命三宮ビル1F	078(3)2323555
出石城下町	千人代官	神戸市中央区小野柄通7・1・1日本生命三宮ビル1F	078(3)2323555
うまいもの館	西村屋熊内茶寮	神戸市中央区西村町1・8・23グランドール熊内B11B3F	078(2)316767
鍋	懐石	神戸市中央区北長狭通2・1・1パール山陽ビル7F	078(2)2290662
地酒と和食の店	花ごっぺ	神戸市中央区北長狭通2・1・1パール山陽ビル7F	078(3)318373
京割	煮ちやらんぱらん	神戸市中央区相主町4・2・3	078(3)61519
居酒屋割烹	花隈成駒屋	本社本店 神戸市中央区花隈町23・21	078(4)133002
日本料理・お食事処	楽珍	チヤン店 神戸市中央区中町通2・3・1	078(3)713150
		神戸市中央区北長狭通2・12・10西村ビル3・4F	078(3)2152000

◆各国料理

各国料理	コトブキ馳走ビル	神戸市中央区北長狭通1・9・1	078(3)918680
ステーキ	五事	神戸市中央区元町通3・14・1	078(3)3222001
西洋料理	レストラン ソネ	神戸市中央区中山手通1・24・10	078(2)2170555
イタリア料理	レストランテベルゲン	神戸市中央区山本通2・3・2	078(2)4179952
メキシコ料理	ティファアーナ	神戸市中央区中山手通1・21・13	078(2)420043
ステーキハウス	グリル 青山	神戸市中央区下山手通2・14・5	078(3)914858
ステーキ	六段	神戸市中央区元町通3・8・4	078(3)3171008
ドイツ料理	ロウテ・ローゼ	神戸市中央区北野町4・9・14	078(2)222000
韓国料理	百済	神戸市中央区下山手通3・1・9コスモビル1F	078(3)9254558
ステーキ	和黒(わっく)	神戸市中央区中山手通1・24・1ビルサイドテラス1F	078(2)220678
スバイスレストラン	ぶはら	神戸市中央区三宮町2・2・2杉本ビル2F	078(3)3177334
すていきハウス	長崎	神戸市中央区布引町2・3・16	078(2)2170886
ブラジル料理	コパ・カパーナ	神戸市中央区中山手通2・1・13ニューサンコービルB1F	078(3)9108888
北京料理	神仙閣	神戸市中央区下山手通2・13・1	078(3)317263
カフェ&ラットナ	木馬	神戸市中央区下山手通3・1・9コスモビルB1F	078(3)9125005
欧風料理	もん	神戸市中央区北長狭通2・12・12生田前	078(3)10372・0373
広東料理	中国酒家	トラコ店 神戸市中央区北長狭通3・12・1	078(3)915537
レストラン	パトリイ	元町店 神戸市中央区北長狭通3・8・1	078(8)3322055
		神戸市中央区(宮町)4・20・5ホテルヒエナ神戸2F	078(2)721313

ピアレストラン ニューミューンヘン

神戸大使館 神戸市中央区東川崎町1・6・11モザイク1F
神戸大使館別館 神戸市中央区北長狭通2・5・17サンセット21ビル3F
07833602265

イタリア料理 TANTO TANTO

神戸市中央区港島中町6・8・1ワールド本社ビル1F
078330223000

ステーキ

伊藤 神戸市中央区磯上通8丁目さくらウイング6F
078232323031

レストラン ハイウェイ

神戸市中央区下山手通2・13・7東昌ビル1F
078333176222

北京料理 龍鳳

神戸市中央区中山手通4・10・25 07822223715
神戶市元町別館牡丹園 神戸市中央区元町通1・11・3
07833317790・6611

広東料理

神戸市元町別館牡丹園 神戸市中央区元町通1・11・3
07833317790・6611

喫茶・菓子

サンドウィッチ パーラー・ドンク
神戶市中央区三宮町3・8・14 0783915485
アンテノール 北野坂店 神戸市中央区中山手通1・22・13
07824237977
神戶市神戶市中央区北長狭通1・10・6
07833318640

喫茶・菓子

宮水のコーヒー
中山手店 神戸市中央区中山手通1・26・3
07822218772
三宮店 JR三宮駅山側 0782417777
センター街店 神戸市中央区三宮町10・27
0783910669
北野坂店 神戸市中央区山本通2・1・20
0782422467
阪急前店 三宮東口山側 0783332522
ハバラン店 07836007803

喫茶

英國屋 センター街店 0783910006
三宮店 国際会館東側 0782514552
オーバ店三宮3F 0782912026
ダイエー店タイニー三宮駅前店9F 0782918295

喫茶

珈琲専門店 珈琲倶楽部
神戸市中央区東川崎町1・6・11 神戸ハーバーランド
MOSAIC(モザイク)1F 0783600151
菓子Sパトリー 神戸市中央区北長狭通1・3・10 0783933222
ポテトのアトリエ 神戸市中央区栄町通2・8・1 0783331885

スナック・地酒

延歌 神戸ター坊の店 神戸市中央区中山手通1・9・24カタオカビルB1F
07833327959

STAND&SNACK

07833327959

カクテルラウンジ サヴオイ

モザイク店 神戸市中央区東川崎町1・6・11モザイク1F
三宮店 07833602265
07833312615

スナック

珍地理屋 神戸市中央区中山手通1・22・10象ビル1F
07822420288

ジャズラウンジ

神戸アルパトロス 神戸市中央区中山手通1・22・10象ビル 07823133000
マシユケナダ 神戸市中央区中山手通1・4・6ユーベルビル4F
07833315587

サロンの

馬車屋 神戸市中央区加納町4・9・28パシフィックアトラス神戸ビル3F 078333176814

カクテルバー

STILL 神戸市中央区中山手通2・10・22
伸野ビル3F(地) 07822223187
4F(スナック) 07822223188

スナック・地酒

エトワ 神戸市中央区北長狭通2・5・17サンセット21ビル5F
07833327755
トム・キャンテイ 神戸市中央区加納町4・9・17幸田ビル1F
07833317122

シャンソン

智恵子 神戸市中央区北長狭通2・11・5グランドコーストビル2F
202 07833323856

スナック

スタンド 神戸市中央区北長狭通1・20・9館ビル1F
07833312566

ラウンジ

内田 神戸市中央区中山手通2・1・13第13シャルマンビル6F
07833313866
New Moon若杉 神戸市中央区中山手通2・1・13第13シャルマンビルB1F
07833319534

ラウンジ

バ 神戸市中央区北長狭通1・3・11ノアルビルB1F
07833319534
素舌洞 神戸市中央区北長狭通1・5・12 07833316778
吟 かしはら 神戸市中央区中山手通1・1・15東門ウイズビル5F
07833317840

スナック

連 神戸市中央区北長狭通2・10・11第7シャルマンビル4F
07833317840
ピアノバー タド 神戸市中央区加納町4・8・8ニューカタオカビル4
F 078333331192

スナック

078333331192

スナック

078333331192

スナック

078333331192

スナック

078333331192

スナック

078333331192

スナック

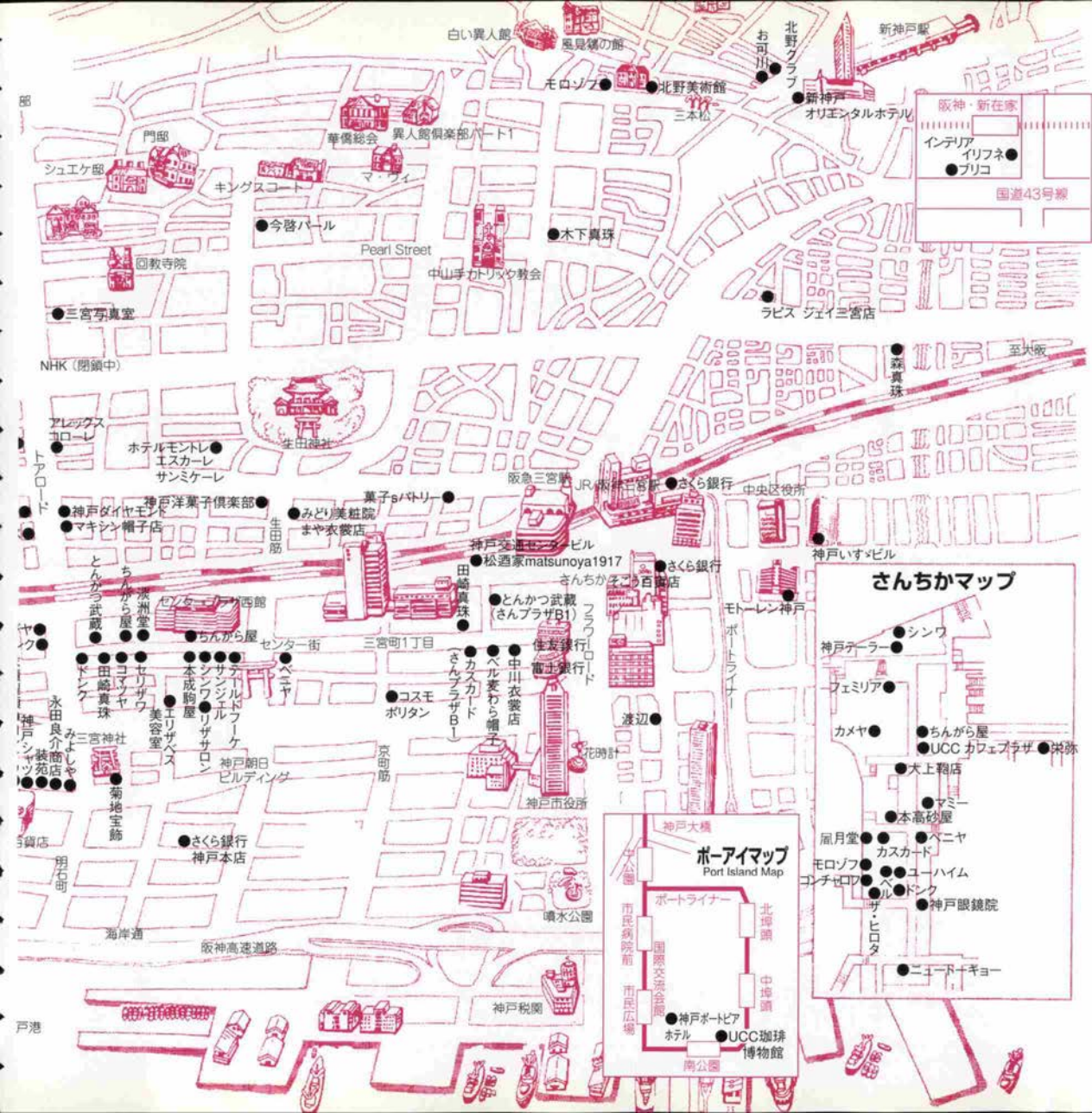
078333331192

スナック

078333331192

スナック

078333331192



KOBE 百店会MAP

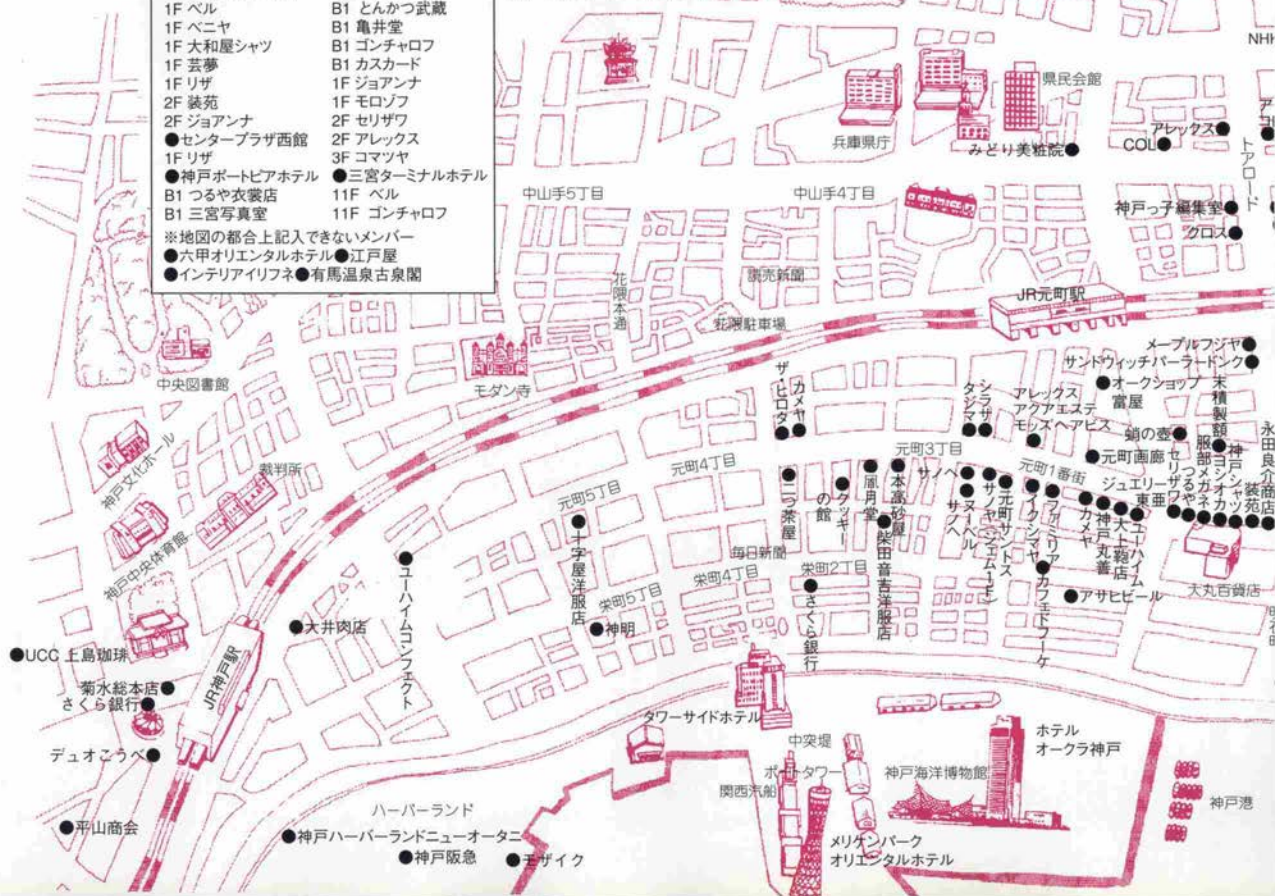


※震災の影響で、
再建中の店もご
ざいます。ご了
承ください。

★KOB HIGH CLASS SHOP GROUP

神戸のユニークな専門店でお買物を！

- センタープラザ
- B1 ファミリーベル
グランドカンパニー
- 1F ベル
- 1F ベニヤ
- 1F 大和屋シャツ
- 1F 芸夢
- 1F リザ
- 2F 装苑
- 2F ジョアンナ
- センタープラザ西館
- 1F リザ
- 神戸ポートピアホテル
- B1 つるや衣装店
- B1 三宮写真室
- ※地図の都合上記入できないメンバー
- 六甲オリエンタルホテル●江戸屋
- インテリアアイフネ●有馬温泉古泉閣
- 1F ファミリア
- 2F 田崎真珠
- さんプラザ
- B1 とんかつ武蔵
- B1 亀井堂
- B1 コンチャロフ
- B1 カスカード
- 1F ジョアンナ
- 1F モロゾフ
- 2F セリザワ
- 2F アレックス
- 3F コマツヤ
- 三宮ターミナルホテル
- 11F ベル
- 11F コンチャロフ



KOBE百貨会

◆宝飾品

宝飾	ミキモト 梅田・新阪急ビル1F 06(341)0247
宝飾	田崎真珠店 センター街 078(391)4085
宝飾	タジマ 元町通2丁目 078(331)5761
宝飾	神戸ダイヤモンド トアロード 078(331)2397
宝飾	木下真珠 山本通1丁目 078(221)3170
宝飾	菊地宝飾 大丸前・三宮神社東隣り 078(331)5476
宝飾	今啓パール 山本通2丁目 078(242)3399
宝飾	ジュエリー東亜 トアロード 078(222)5098
宝飾	大丸前店 078(331)120

◆紳士洋服・洋品

紳士服	柴田音吉洋服店 元町通3丁目 078(334)2250
紳士服	十字屋洋服店 元町通5丁目 078(341)0219
洋品雑貨	サノヘ 元町通2丁目 078(331)4707
紳士服	洋服の粹渡辺 国際会館南 078(251)8501
ファッション ブレイス	COL 生田新道 078(331)2020

◆婦人洋装・洋品

帽子	マキシン トアロード 078(331)6711
----	----------------------------

ハバダ

シラサ
元町通2丁目 078(321)80112

婦人服地

シンワ
センター街 078(331)0998

婦人靴

さんちか 078(321)254

婦人服地

ジオアンナ
さんフラザ 078(391)5078

高級婦人服地 お仕立て

ベニヤ
本店 078(332)213516

オートテュル

コマツヤ
センター街 078(331)1833

婦人服地

さんちか店 078(321)2678

婦人・紳士 服飾

装苑
大丸前 078(331)550

ハバダ ズナリ

リザサロン神戸本店
三宮町2丁目 078(391)8006

BALAY ブティック

セリザウ
センター街 078(391)624

婦人紳士靴

イクシマヤ
元町通1丁目 078(331)2415

婦人服地

クロス
トアロード 078(391)781

婦人紳士靴

ヨシオカ
大丸前 078(331)190

子供服

マミー
さんちか 078(321)358

メンバーズ ブティック

クイン
中央区北長狭通2 3069トアロード筋
角 078(391)2511

◆和装・美容

呉服

ちんがら屋
センター街 078(332)568代

呉服

みよしや
大丸前 078(331)3388

衣裳

中川衣裳店
センター街 078(331)5333

衣裳

つるや衣裳店
大丸前 078(321)0360

美容

美容室エリザベス
三宮神社前 078(331)4917

美容

みどり美粧院
生田神社前 078(334)071

美容

アレックス
トアロード 078(392)0015

美術・工芸品

モッズヘアビス 078(392)0665

美術・工芸品

アクアエステ 078(392)0013

美術・工芸品

さんフラザ 078(392)7793

美術・工芸品

元町画廊・若木屋
元町通1丁目 078(331)2359

美術・工芸品

末積製額
トアロード 078(331)3309

美術・工芸品

淡洲堂
センター街 078(331)8758

美術・工芸品

新古美術
播新
元町通3丁目 078(331)2516

美術・工芸品

平山商会
神戸駅前 078(351)551

美術・工芸品

三宮写真室
NHK放送局跡北隣り
078(241)5530

◆家具・文化用品

家具	家庭・文化用品 永田良介商店 大丸前 078(391)73719
----	--

家具匠

江戸屋

兵庫区塚本2・1・1
078(675)3120

家具

オークシヨップ富屋

元町通1丁目 078(331)2098

玩具

カメヤ

元町本店 078(331)0900
さんちか 078(391)4045

カバン

大上靴店

元町通1丁目 078(331)3962

メガネ

服部メガネ店

大丸前 078(331)123

結婚儀用品

遠藤福寿堂

長田本店 078(575)2251・3

和洋家具

インテリアイリフネ

灘 六甲道南 078(851)2841

インテリア

メーブル FUMA

トアロード 078(391)0535

文房書籍

丸善神戸元町店

元町1番街 078(391)6001

◆菓子・喫茶

喫茶

神戸風月堂

さんちか 078(391)3455
元町通3丁目 078(321)5555

洋菓子

クツキの館

元町通3丁目 078(321)5556

パンケーキ

ドンク

センター街 078(391)4481・3

チョコレート

モロゾフ

センター街 078(391)8718
さんちか 078(391)146

ドイツ菓子

ユーハイム

元町1番街 078(333)6868

洋菓子

ザ・ヒロタ

元町通3丁目 078(331)2340

菓子

ユーハイムコンフエクト

さんちか 078(391)3558
元町通3丁目 078(331)3667

菓子・パン

神戸ベル

三宮センター街 078(392)0781

チョコレート

コスモポリタン

三宮京町筋 078(331)2117

瓦煎餅

菊水総本店

楠公社正門前角 078(382)0080

喫茶

UCCカフェプラザ

さんちか 078(391)5677

チョコレート

ゴンチャロフ

さんちか 078(391)5633

パン・喫茶

カスカード

センタープラザ西館5F
078(391)3660

洋菓子

西洋菓子処フーケ

フーケ庵 078(222)0707
元町店 078(392)0678

スイーツ菓子

ハイジ

本社 078(392)0812

純喫茶

元町サントス

元町通2丁目 078(331)079

◆和洋料理

天麩羅

お可川

北野町1丁目
078(222)3511

寿司

本成駒屋

三宮本通 078(331)3236

とんかつ

武蔵

さんプラザ店
078(391)2427

軽料理

蛸の壺

大丸本館北
078(391)1033

フレンチ

北野クラブ

北野町1丁目
078(222)5123

レストラン

栄弥

さんちか 078(391)5233

ふく・天麩

羅・寿司

寿司

又平

生田神社前 078(331)0935

イタリア料理

サンミケール

ホテルモントレ神戸
078(392)7180(直)

フレンチ料理

エスカール

ホテルモントレアマリ
078(334)7111(代)

バブ懐石

松酒家

natsunoya1917

神戸交通センタービル9F
078(333)0678

観光旅館

有馬温泉 古泉閣

北区有馬町1455・1
078(604)0731

政府登録

有馬温泉 欽山

北区有馬町1302・4
078(604)0701

観光旅館

神戸ポートピアホテル

中央区港島中町6・10・1
078(302)1111

ホテル

新神戸オリエンタルホテル

新神戸駅前 078(911)1211

ホテル

アサヒビール

栄町通 078(333)3301

ビール

ナシヨナル

リビングプラザ神戸

電化住設

さくら銀行

本店浪花町 078(331)8101(代)

銀行

株式会社神明

多聞通り 078(661)8800

喫茶・紅茶

株式会社神明

海岸通6丁目 078(371)2131

直輸入

神戸いすゞ自動車

中央区舞井通4・2・2
078(233)4121

あかふじ米

株式会社神明

多聞通り 078(661)8800

自動車

神戸いすゞ自動車

中央区舞井通4・2・2
078(233)4121

◆ホテル&商社



'98 K.F.M.



光風水

Fashion Show No.10



藤本ハルミ
(オートクチュールマーガレット)



市野木悦子
(市野木ニッティングスタジオ)



丹野最世子
(ブティック魔女)



前川富紀子
(ニッターズスペース前川)



長井 弘子
(三越オーダーサロン)



大西 節子
(ワチュリエール大西節子)



佐藤 悦枝
(創花人・ミモザグループ主宰)

と き
ところ

1998年 5月 27日 (水)

神戸ポートピアホテル

エメラルドの間・トパーズの間 (共に南館B1F)

ポートライナー市民広場駅前

TEL.078-302-1111大代表 (駐車場有)

チケット

第1回 食事11:30 開演13:00 ¥6,000 (ランチ付き)

第2回 食事13:30 開演15:00 ¥6,000 (ランチ付き)

第3回 食事18:00 開演20:00 ¥20,000 (ディナーショー)

主 催/K.F.M. (コウベファッションモデルスト)、神戸新聞社、神戸新聞文化財団

協 力/大月真珠・木下真珠・田崎真珠・森真珠・タカハシパール・山勝真珠

スタッフ 構成・演出/平村雄一郎 音楽・音響/ルネッサンス・リトミック

プランナー/妹尾光子・小泉美喜子

後 援 兵庫県・神戸市・神戸商工会議所・神戸ファッション協会・

サンテレビ・ラジオ関西・Kiss-FMKOBE・月刊神戸っ子

K.F.M.事務局 〒650-0003 神戸市中央区山本通2-2-7 クチュールマーガレット内 藤本ハルミ

TEL.078 (242) 5690 FAX.078 (222) 5875

明石海峡大橋開通記念 最新ドライブ&レジャーガイド 「ぐるっとMOOK」発売中!

1998年4月5日にいよいよ開通した「パールブリッジ」こと明石海峡大橋。

この開通を記念して、レジャーガイドブック「ぐるっとMOOK」を発行しました。

タウン情報全国ネット西日本ブロックの5つのタウン誌と本誌月刊神戸っ子の共同出版となるこの本は、ローカルならではの魅力あふれる情報が詰まっています。

●魅力その1

巻頭特集「明石海峡大橋のすべて」

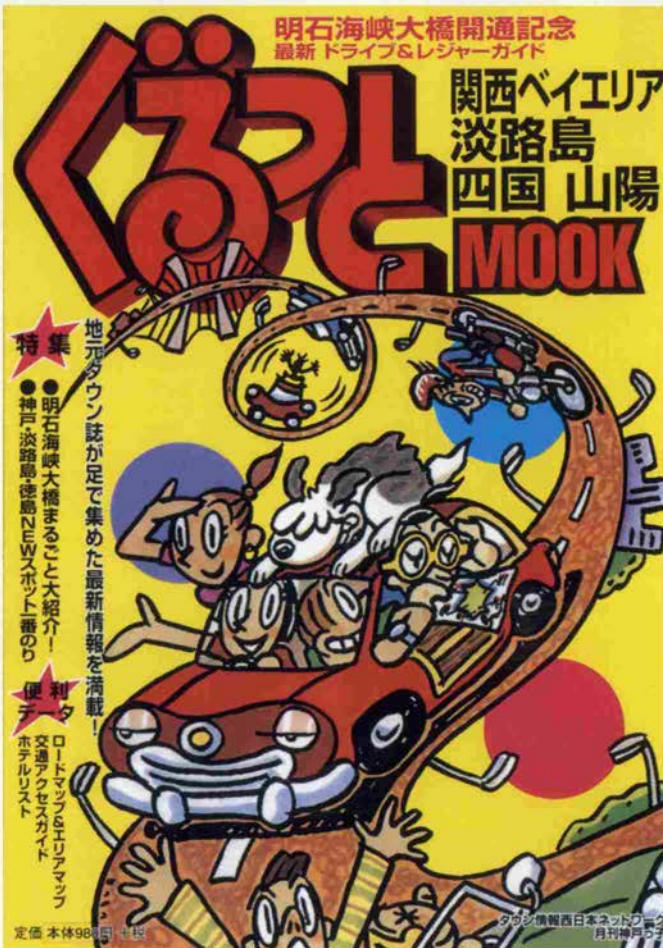
明石海峡大橋に関わる情報をここで完全網羅。美しいビジュアルと文章で、橋の風景を紹介します。

●魅力その2

関西ベイエリア・淡路島・四国・山陽・新設エリア設定で魅力満載のレジャーエリアを紹介。日帰り、1泊2日など、出かける人のスタイルに合わせて自由のコース設定できるよう、レジャーエリアをスポット単位で紹介。もちろん周辺情報や穴場情報もしっかりおさえます。

●魅力その3

これは使えるー交通・宿泊・インディックス
行きたいスポットがすぐ引き出せるよう、掲載スポットはインディックス表記にて紹介。アクセス情報や宿泊ポイントもおさえました。



仕様/B5サイズ・オールカラー・160ページ

発行部数/初版10万部

価格/980円(税別)

販売店/西日本地区の各書店・神戸市内のローソン等で販売中
お問い合わせ先 月刊神戸っ子TEL.078 (331) 2246



三宮写真室

神戸市中央区中山手通2-24-8
TEL.078-241-5530
9:00~18:00 木曜定休

●ゴロ合わせ特価

結婚記念日	5,522円
誕生日記念	8,811円
入学・卒業記念	8,888円
父の日・母の日	4,188円
バレンタインデー	2,140円

●一般記念写真

＊料金システムは、撮影料・プリント代金となります。プリント代には、一部のサイズを除き台紙代も含まれております。

基本撮影料	10,000円
追加1ポーズ毎	5,000円
プリント	八切2,000円
	六切3,000円

＊プリント料金は、上記の他どのようなサイズでも承ります。



神戸百店会

神戸っ子が育む 神戸の専門店



ファッションデザイナー
藤井美智子さん

神戸っ子は何事もよく吟味し、とっつきにくいのが、一度これと思うとブランドに拘らず、深くのめり込んで行く。

お嫁に行く時はこの家具を、アクセサリーは是非このパールを、お茶菓子、履物、帽子…、難しい要求はありますが、それによって受けて立つ銘店も、その気風をしっかりと飲み込み、お互いに育て合って独特のものを作り上げています。

二代目、三代目が家業向上に務め、互いの親睦を深めています。少し身内同志の鼯鼠もありますが、これが神戸の良さでしょうか。



ヨーロッパの旅に出かけ、イタリアの明るい熟年女性デザイナーの作品が到着。新しいKOBE感覚を！
宝石の神秘的な美しさと、輝く創造性を貴方に…

Jewellery
KIKUCHI

菊地宝飾
神戸市中央区三宮町2丁目4-3
(大丸前三宮神社東隣)
TEL.078-331-5476

たっぷり満足感をプレゼント!

美味しい懐石料理なら

神戸交通センタービル9階

『松迺家』へ
まつのや

神戸懐石料理コース
4,500円

花くま懐石料理コース
7,000円

松迺家懐石コース
10,000円

美味懐石 1917

松迺家
まつのや

〒650 神戸市中央区三宮町1-10-1 神戸交通センタービル9階

営業時間 Lunch 11:30a.m. ~ 3:00p.m.

Dinner 5:30p.m. ~ 10:00p.m.

ご予約電話番号

TEL.078-333-0678

年中無休

元町のオアシス

—伝統の味と香りを守り続けて



純喫茶

元町サントス

神戸市中央区元町通2-3-12
(元町本通り1、2丁目商店街)

TEL.078-331-1079

KOBE EXCELLENT FASHION

maxim
マキシム

紫外線が強くなる5月。

お肌や髪のプロtectionのためにも帽子は必需品。

初夏の季節に対応した、軽くて上品な素材や

デザインが揃うのはマキシムならではの。

あなたのお気に入りが必ず見つかります。



今年の流行の高級ストロー(モットル)。
熟練したシャブリエ(帽子職人)の技術が美しい
フォルムを生む

撮影/米田定蔵

KOBE EXCELLENT SHOP



LIZA

神戸市中央区三宮町2丁目6-1 TEL.391-6806

★婦人帽子

maxim
マキシム

神戸市中央区北長狭通2丁目6-13(トアロード)
TEL.331-6711 全国有名百貨店婦人帽子売場

★神戸唯一のボルボネーゼトータルブティック

BOUTIQUE
Omura

神戸市中央区元町通3-2-18
ボルボネ TEL.391-0014
ピアノコ・ドンナ店 TEL.391-4601

★伝わる真ごころ最高の風格

金柴田音吉洋服店

神戸市中央区元町通4丁目2-22 TEL.341-1161

★よろず御禮衣縫上處

神戸シャリ

神戸市中央区三宮町3丁目1-6 TEL.331-2168

★選りすぐった一点を...

Sanohe

本店 神戸市中央区元町通2丁目5-7 TEL.331-4707
ミナトパ 神戸市中央区元町通2丁目5-11 TEL.321-1710

※このシリーズは上記の専門店の提供によるものです。





神戸新聞創刊100周年記念／第51回世界新聞大会開催記念／三朝石海線大橋開通記念

MOA美術館名品展 近世日本の美 黄金と雅

MOA Museum of Art collection The Japanese beauty, 17th-19th century-Glory and Elegance

入館料 (円)
一般…1,000円 (850円/750円)
高・大生…700円 (600円/550円)
小・中学生…300円 (250円/200円)

※カッコ内は前売り料金/30名様以上の団体料金

講演会
6月14日 (日)
午後2時～
地階講堂
「黄金と雅」
MOA美術館学芸課長 藤浦正行氏



色紙・漆器・陶器 (展示) / 神戸市立博物館 / 江戸時代

1998年5月30日(土)～6月28日(日)

午前10時～午後5時 (入館は4時30分まで) 月曜休館

神戸市立博物館

神戸市中央区京町24番地 TEL.078(261)0035
テレホンサービス078(332)7810

主催 神戸市立博物館、神戸新聞社
共催 兵庫県教育委員会、神戸市、神戸市教育委員会
サンテレビジョン、AM神戸
協力 MOA美術館、三朝石・エー・エー美術・文化財団兵庫支部

いちばん輝く日 のために…

誓いの言葉を交わすくちびる
マリッジ・リングを待つ指先…
今、あふれんばかりの祝福に
抱かれて
高らかに
幸せの扉をひらく瞬間へ。



HOTEL GAUFRES RITZ
ホテルゴーフルリッツ



バルセロナホール Barcelona Hall/16F

オペラの劇場を訪れたかのような壁面のバルコニー、
堂々と広がるゆたかの空間。
ヨーロッパの宮殿を思わせる“バルセロナホール”は、
格調高い“クラシカルエレガンス”を伝える宴会場です。



ケーキ入刀には、かわいくて、もちろんお味も納得のオリジナルウェディングケーキは、
いかがですか？ ご希望に応じて、オリジナルのデザインもお受けします。

〒650 神戸市中央区港島中町6丁目1番 TEL(078)303-5555
ミニサン ゴーフル
ポートライナー市民広場駅下車北 神戸商工会議所とツインビル

—パスパーラ— Pasparla

夏の日差しが輝くひととき、あなた大切な
あの方をお迎えする、おもてなしの時間。
やわらかなゼリー、新鮮な果実を贅沢なフルー
ゼリーにしました。
ひんやり、なめらかな食感、ほのかな香りと
甘さがとけあう、やさしい食味のゼリーは
自然の味が活きています。
パスパーラは、全国の有名百貨店でお取り扱いしております。



パスパーラ…5,000円 (18個)
◎1,000円から5,000円迄ございます。

本高砂屋

みずみずしい甘さ 口あたりのやさしさ・・・。



フルーツゼリー (伊予柑、ラ・フランス、清水白桃、ニュービオーネ)
果汁ゼリー (ボイソベリー、マンゴープリン、パッションフルーツ、マスクメロン、レッドグレープ)