

# 花隈・松廼家ものがたり

ウドノ ヨーコ（エッセイスト）

## 【第三回】震災。花隈から三宮へ

まだ夜の名残りで一杯の暗い居間にあかりをつけどもかく意識をはつきりさせる。

神棚、仏壇に水と花をかえ手をあわせる。「いつもありがとうございます。今日もよろしく」

まだ、ぐっすり眠っている母と姪の朝食を準備し、洗濯物を片づけ、部屋の掃除をし終わったのが午前五時であった。

帰京するため衣服を身につける。そして、おもむろにこやかに鏡の前に立つ。

いつものことながら、美しいわが姿にうっとりする。鏡の向うに立つ私と鏡の前に立つ私。スリムで美しい私がチョット太めで健康な私を×にスル。違和感はない。

私は美しい、私は正しいと思わなければこの世は生きていけないものである。これがいつもの私の生きる哲学である。（？）

時計を見上げる。五時四十五分。始発が六時十分の「ひかり」だから、いそがなければとあせりかけたその時であった。

信じられない歴史的事実に遭遇したのである。突然、足元がすくわれた。グワッという凄惨い音。

部屋がひっくり返り私もゴロゴロひっくり返っている。あつという間の出来事。何がどうなっているのか思考が完全停止になっている。宇宙のブラックホールの中に投げ込まれたようで自然の脅威は全てのものを壊滅させる。

どの位たったのか、無意識の世界にいた私はようやく立ち直り、母と姪がねむっている隣りの部屋に飛んていこうとした。

「お母さん、マリ！ 大丈夫！」キッチン<sup>キッチン</sup>の部屋から隣りの寝室まで三つの山があった。

くずれおちた食器棚、冷蔵庫他、山となって行く手をはばんでいる。

山は登ってゆくと、ズルズルとくずれ落ち又、あせて登り、ズルズル落ちのくりかえしで何とか母達の部屋に到着する。「大丈夫よ」という声が聞こえる。

母たちはまだくずれ落ちた家具に取り囲まれながらベッドの中でふるえていた。

早速、二つのベッドの上段のマットレスをすばやく引きだし（火事場のナントカノウニ）それを上ぶとんのようにかけ三人息をふそめた。そし



大正6年創業の神戸・花隈「松酒家」本店

て、何気なく母の顔を見ると、私を見て、ニヤリと笑った。全く母は偉い！こんな時、ニヤリと笑うのだから。しかし、私はそのニヤリに大いに救われたのは確かである。気持が本当に落ち着いた。

それから、揺れが少しおさまってくるとビル内に同居している仲居のトミさん、料理長の千葉君、愛犬ミニともども、山側の駐車場に置いてある車に飛びこむ。それから二日間、なんと車の中で皆で寝起きしたのである。

見渡せば、南側に立っている数寄屋造りの建物「松酒家」が、大正六年創業がほぼ東側に大きく傾いてしまっていた。

おそる、おそる店へ入ってゆくと、内部は全て壊滅状態であつて、一階のバーに置いてあるテレビがなんと二メートル先のカウンターに飛び移っているではないか。

又、お酒のボトルが全部こわれ凄なお酒の匂いが鼻をつく。高いう酒ほどやられてしまっている。そんなものだね。

二階へあがる階段も料理長の千葉君でさえもビビッてしまつて躊躇する。

このド根性ガエルの私でさえ、ハッキリ言つてこわかった。いつ又、地震のゆれがと思うと足がすくんだ。

懐中電灯をもちながら、必死で二階へあがつてみる。全く見るも無残。あの華やかさが急に遠い時代となつて、宇宙のどこかへ連れ去られたみたい。

何もかも。一日で、一瞬で「松酒家」は終わった。この一月十七日の夜の宴席はキリンビールさん



店内をウロウロする筆者

等であった。

後日、キンビールさんはこの日の代金だとおっしゃって見舞金と別に料理代としてご持参頂いた時、さすがに心打たれ泣いてしまった。

心配りとか

優しさについて、この時ほど感激したことはない。ちなみに松酒家の二階の化粧室にはキンビールさんの昔々の懐かしの鏡が置いてあったことが思い出される。

市役所へ全壊を報告して間もなく撤去工事がスタート。

なくなった建物あとに、玄関、帳場、客間、広間、お風呂場とその間取りだけ残り、よけいにあの賑やかな松酒家の喪失感を強めた。

母は、廃墟となった松酒家跡地の雑草取りに精を出していたが、そのうしろ姿を見るにつけくやしさと情けなさでやりきれなかった。

松酒家八十年の走馬燈は、「松酒家本店」「古紋」「ディスコ45」「赤坂東急ホテル花くま」「札幌東急ホテル花くま」「紀尾井町松酒家」「ナイトクラブ・ハーバーランド」「プチ花くま」とその展開はバブル崩壊と地震のダブルショックで営業をいさぎよく断念した。

赤坂東急ホテルも高校生の修学旅行用ホテルとなつて、本屋、エルメス、ランパン、全て一流店が退店していった。

そういう時に交通センタービルからお話があつて出店。現在、九階の「美味懐石松酒家」として女性層にご好評頂いている次第である。

おつにすました懐石料理でなく、まず美味しいこと、非常にリーズナブルな価格帯に設定することと心がけている。

人間万事寒翁が馬のたとえで、マイナスのところでプラスが生れ、プラスのところでマイナスが……という人生、結構、バランスを保って生きていくことになる。



バー「ビールーム」



松酒家廊下も無残





松酒家の撤去はじまる



居住ビルも半壊の憂き目に

先月も丸紅株式会社の春名和雄会長に「落ちついたら過去の教訓を生かし、また、もっと店を出してガンバレ！」とハッパをかけられているが、今のところ、この三宮交通センタービル九階で天下をとってやろうという気力だけはある。

私の過去をみると、案外強運なところがあった、しぶとい自分が見える。母は外では強い人間と映っているが、裏返してみると気が弱い寂しがりやであって、よくまあ、こんな商売をやったこれたものと感心する。ふたこと目には「あんたら、子供がいたから、一生懸命働いてきた」「それなのに……」とくる。ああ、それなののである。のんきな時代であったから、すべてのりくりりと過ごしてきたが、長女の私の底力は大したものので(?)うたれ強いのでご期待乞うといいたい。

弟は母の指示通り(立教大学経済学部から中退して吉兆本店で修業し、ニューヨークの日本総領事公邸で料理長をつとめた)動いてきたので、ちょっと可哀想なところもあるが、神戸・花隈で「デイスコ45」のように過去ボロもうけの才能があり、時代の最先端ビジネスに強い。「デイスコ45」は弟の感性だけで経営した店で「松酒家」の客層を対象にしなかった。お金がある若い遊び人の穴場であったため、当時、弟の部屋には現金が部屋一杯に雑然と積んであって呆れた事を覚えていいる。音楽感性和ビジネスの融合がウマイ。

まあ、数寄屋造りの料亭松酒家はなくなつたが、八十年の歴史の松酒家はまだまだ生き続いているわけで、過去の長所を生かし、できる限り多くのの人に安くおいしい懐石料理を味わって頂きたいと願っている。

# K.F.S. NEWS 185

神戸ファッション市民大学OBによるグループ  
神戸のファッション都市化をめざす

事務局／神戸市中央区下山手通3-1-18  
ツインズアビル4F 月刊神戸っ子内  
TEL.078-331-2246

## マンスリー10月『ヘアはファッションを左右する』 講師：濱田隆氏 (カットハウスMR.HAMAオーナー)



MR.HAMAの濱田隆氏（昨年10月マンスリー講座）をピックアップしてご紹介します。

### ●髪を洗うのは毎日がいいの？1

ヘアサロンによって異なるのですが、髪の毛を洗うのは、毎日がいよと言われたり、1日おきがいいとアドバイスされたり。本当はどちらが正しいの？

…昔は、シャンプー剤の質が大変悪かったんです。石油を主成分とするシャンプーが多く、汚れが落ちすぎ、キシキシに。そんなシャンプーの欠陥を補うためにクリームリンスなどが開発されたんですね。ところがあるドイツメーカーの外国ブランドのシャンプーが日本に上陸して発売されるやいなや、あっという間に全国を制覇した。椰子の油でつくっているのが非常にマイルドで、リンスを必要としないぐらい髪の毛に優しい。刺激を与えないシャンプーなら、リンスは不要なんです。現在は非常に研究されたシャンプーが多いので、毎日洗髪し

ても大丈夫。ただし、コーティング剤が含まれていない純粋なシャンプーです。天使の輪なんてとんでもない。あれは、汚れを落とすというシャンプー本来の機能以外のものが含まれているので、頭皮にとってよくないんです。

では、何をえばよいか。種類が非常に多いので選ぶのがない。宣伝文句を鵜呑みにせざるをえないんです。我々のようなヘアーサロンは、お客様にどのシャンプーを使われるのがよいかをアドバイスすることも基本的な仕事だと思います。カットに来ていただいて、その日だけ美人やハンサムになっても、毎日の髪の毛の手入れがちゃんと出来ていなければ、意味がないですからね。ご自分の髪質にはどのようなシャンプーが合うのか、行きつけのお店で相談をされてみてはいかがでしょう。濱田がこう言っていたから、ちゃんとアドバイスしろ！って脅していただいてもいいですよ。私が責任もちます（笑）。

### ●石鹸でついでにでもOKですか？

じゃまくさい（笑）ので、体を洗った石鹸でついでに頭も洗っちゃいますが、大丈夫ですか。また先生がススメられるいいシャンプーがあれば教えてください。…石鹸が駄目ということはありません。ただ石鹸の固形剤が頭に残ってしまうことは、よくないので、すすぎということを考えると固形石鹸より液体石鹸の方がいいですね。

オススメは、今話題になっている粉末シャンプー。粉だから腐らないでしょ、液体シャンプーのように防腐剤など余分なものが入っていないので、髪の毛や地肌にはいいんです。少し不便ですが、髪の毛が気になりましたら我々世代なら、そんなことも言っておられませんからね。一度試してみてください。

CUT ● HOUSE MR.HAMA  
高砂市米田町古新275-27  
TEL.0794-32-4711

9:00～17:00 月曜定休

### ◆K.F.S近況報告



昨年末ひらかれたクリスマスパーティーは情熱的に踊りあかそう！とフラメンコダンスがテーマ。色とりどりの衣裳に身を包み、バラの花と見違ふような華麗なフラメンコ・ステップが舞いました。



また新年会は、ふぐでスタート。やっぱり冬はふぐでしょう！と身も心もあつたまる時間を過ごしました。

愛読者のためのコミュニケーションサロン



## 神戸っ子倶楽部新会員 継続会員ご案内

■神戸っ子倶楽部では、ただ今会員を募集しています。会員の方には「月刊神戸っ子」を1年分お届けします。また、神戸っ子倶楽部の会報として、「月刊神戸っ子」の誌面上に、「神戸っ子倶楽部ニュース」を毎月掲載、会員の動きなど様々な情報を提供します。さらに年2回、文化性の高いイベント（コンサート、美術展、演劇など）に特別割引または無料でご招待いたします。年会費（入会金を含む）は1万円です。

神戸を愛する人たちのカルチャークラブ「神戸っ子倶楽部」。あなたもご入会になって豊かな神戸っ子ライフをお楽しみになりませんか。

会員の方は有効期限をお確かめのうえ、継続会員として年会費をお納めください。

□入会申し込み・お問い合わせは…

〒650 神戸市中央区下山手通3丁目1-18 ツインズ  
トアビル4F 有限会社月刊神戸っ子まで  
TEL：078-331-2246 FAX：078-331-2795

★月刊神戸っ子創刊37周年記念パーティ★

★「小室豊允の夢対談」「小室豊允の未来満タン」出版記念パーティ★

# 神戸っ子祭り'98

～飛翔パールブリッジ～

《と き》4月24日(金) 受付5:30p.m. 開演6:00p.m.

《ところ》ホテルオークラ神戸「平安の間」TEL.078-333-0111

神戸市中央区波止場町2-1メリケンパーク内

《会 費》お一人様 一般…¥20,000 神戸っ子倶楽部会員…¥18,000

### ★プログラム

サンテレビ公開録画番組「夢の架け橋」と神戸

第8回神戸っ子賞受賞者 妹尾河童さん来神

第27回ブルーメール賞表彰式

ミュージックタイム ゲスト/佐川満男 瀬戸内美八



妹尾河童さん

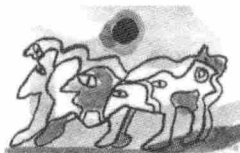
■お申し込み・お問い合わせ

月刊神戸っ子 神戸市中央区下山手通3-1-18 ツインズトアビル4F TEL.078-331-2246 FAX.078-331-2795

小室豊允事務所 神戸市中央区北野町1-5-1-406 TEL.078-271-985 FAX.078-271-9852

## 神戸っ子通信

### ●神戸文化復興基金



震災で被災した芸術関係者への支援や、美術、音楽などの創造発表活動への助成、また工事現場での壁画の作成や、震災記録作品の制作発表活動への支援などを行う「アート・エイド・神戸」の活動を支える基金（委員長＝伊勢田史郎氏）を次の口座で受け付けている。○さくら銀行栄町支店 神戸文化復興基金 普通預金 3615811 問い合わせは事務局・海文堂ギャラリー TEL：078-331-2467へ

### ●あしなが学生募金

震災遭難者の進学を支援する同学生募金。集まった募金は全部、災害、病氣、病氣遭難らへ

の奨学金貸与を行う「あしなが育英会」へ寄付される。募金は郵便振替で受け付けている。口座「あしなが育英会震災遭難口」00100・1・171252

### ●異人館修復支援へ基金

大震災で被害を受けた神戸・北野の異人館修復など、神戸の顔として魅力を伝え続けてきた街を住民自身の手で守るため、地元の「北野・山本地区をまもり、そだてる会」が支援金を募っている。募金は郵便振替で受け付けている。口座「北野・山本地区をまもり、そだてる会」01160・1・60707 問い合わせは同会会長浅木さん方 TEL：078-242-6288へ

### ●神戸復興支援義援袋

神戸商工会議所 WE LOVE KOBE 元復興復興委員会などの後援で、神戸有名店メーカーのご協力を仰ぎ、復興支援のため神戸の銘品をバックにした義援袋を全国各地で販売している。詰め合わせは3,000円・5,000円・10,000円の3種類。問い合わせは事務局・月刊神戸っ子 TEL：078-331-2246へ



# 神戸っ子は 左記の書店で



- 神戸市東灘区  
ウサギ書店  
北村書店  
御影堂書店  
甲南堂  
御影ブックス  
甲南ブックス  
ジュンク堂住吉店  
本山宝盛館  
文学館六甲アイランド店  
池田書店  
扇文堂書店  
エミール書房  
魚崎書店  
ブックハウス・JUN  
ブックス・ユイ  
●神戸市灘区  
南天荘書店  
ブックフォーラム  
サンブックス  
源・宝文館  
神戸大学生協  
せかい書房  
パール書房  
ブックフアイン岩屋  
●神戸市中央区  
宝文館  
海文堂  
丸善  
●神戸市東灘区  
ホシジヨブックス  
漢口堂書店三宮店  
流泉書房  
コベブックス  
朝日屋ボーアアイ店  
三宮ブックス  
ジャパンブックス  
アシーネーパド  
いけだ書店  
ジュンク堂三宮店  
ジュンク堂サンパル店  
駿々堂三宮店  
高橋書店  
ブックスフジヤ
- BFメトロコウベ  
飯田書店  
三角文庫  
ラブリ元町  
フリーエ  
●神戸市兵庫区  
神文館メトロ店  
ブックス花咲く街角津川  
合城屋書店  
コーベブックス  
デューオ神戸  
なかやま書店  
前川書店  
Books菊水  
●神戸市長田区  
高田屋書店  
●神戸市須磨区  
流泉堂書房パティオ  
新文堂書店  
朝日屋横尾店  
朝日屋高倉台店  
ブックスニッポンバタワン  
すま書房  
神戸書林  
三ツ輪パルブラザ  
ビプロス須磨友ヶ丘  
●神戸市垂水区  
日東館垂水店  
香山書店  
ツツジ書房  
広文館書店  
漢口堂書店明舞  
ブックス堀川  
文進堂書店  
リール塩屋  
青山ブックス  
島津書店  
ブックスイカリ  
●神戸市北区  
ぶつく・びつと  
ジュンク堂北町店  
ブックスウエスト
- かもめ書房  
スター商会  
●神戸市西区  
ジュンク堂学園都市店  
漢口堂書店西神そごう  
●西宮市  
千種書房苦楽園店  
風川書店  
華文堂書店  
シオサイ  
アイビー書房甲子園  
ブックスセンターROCO  
青楓堂書店  
●宝塚市  
川瀬書店  
キリン堂書店  
宝塚書店  
●伊丹市  
文学館伊丹駅前  
文学館伊丹タミイ  
●芦屋市  
芦屋宝盛館  
大和昭文堂  
芦屋天久堂書店  
●明石市  
木村書店  
ジュンク堂明石店  
日東館書林  
●加古川市  
ブックスアルファ  
詳文館  
●姫路市  
三研堂  
ジュンク堂姫路店  
●大阪・生野区  
神戸市兵庫店  
●豊中市  
文学館千里中央店  
●東区・池袋  
西武百貨店リプロ  
●東京・有楽町  
三信書店

## 神戸っ子と出会う時

月刊「神戸っ子」は  
思いがけないところで・・・

- ホテルオークラ神戸  
新神戸オリエンタルホテル  
西神オリエンタルホテル  
神戸ポートピアホテル  
ホテルゴッフルリッパ  
神戸ワシントンホテル  
ホテルグランドビスタ  
グリーンヒルホテル  
六甲山ホテル  
六甲スカイウイラ  
神戸北野ホテル  
ホテルアロッド  
神戸北野ホテル  
神戸ベイシエラホテル  
神戸ハーバーランドニューオータニ  
神戸市立フルーヴ・フラワーパーク  
ブティック魔女  
アトリエよしこ



■定期購読のお申し込みは  
1年分 5000円  
郵便振替口座番号  
01160-2-45196

## 編集後記

★震災から満三年を経て、復興に向けて第一歩が上がる。として、神戸の二十一世紀を創る基本はに力強い市民社会を育てていくに。にある。神戸的ハイカラ文化の復興も大事だ。市民の神戸復興の志が生きて、まちづくりであり、文化づくりでありたい。

★明石海峡に橋が架かる。夢の架け橋と徳島へ原口忠次郎市長のメッセージを持って、神戸っ子連で阿波踊りに参加したことが、夢のようだ。震災から四年目の春は、夢が現実になる時。震災さえも夢のよう。

★長野五輪が開幕。だが五輪は、やはり夏がいい。水の上を滑るより、土の上の

汗をたらしで走る方が力がある。人間、やつぱり汗を流して。 (佐井)

★ふゆ。健やかな亀になりたい。 (矢野龍渓)  
★愛称はパールブリッジに決定。架橋の扶には恋人岬も登場。神戸を揺り進む、明るいニュースは無尽蔵にまわっている。 (高橋)

★パレンティンも終了。次は春の開差しの下るん。ドラッグを計画するべし。としつこいようで、明石海峡大橋開通記念レジャーガイドブックへつと。

★四国を一周したとき、高知で食べた屋台の土手焼きとか焼きが忘れられない。明石海峡大橋も開通する。お祝いっぽい食べにしようかな。 (佐)

★忙しい中、有馬リゾートの「ザ・ロッジ」へ行った。 (佐)

価格3000円

月刊神戸っ子創刊37周年記念 ● 「小室豊允の夢対談」「小室豊允の未来満タン」出版記念パーティ

# 神戸っ子祭り'98

～飛翔!パールブリッジ～



写真提供/本州四国連絡橋公団

4月5日、明石海峡大橋(パールブリッジ)が開通。夢の架け橋が今、海を越えて島と島、街と街とを結びつけます。今年の神戸っ子祭りは、橋の開通を祝って元気に明るく開催します。また、月刊神戸っ子に連載の「小室豊允の夢対談」がこのほど1冊にまとまりました。その出版のお祝い会でもあります。お誘い合わせの上、ぜひご参加ください。※ご出席の方には「小室豊允の夢対談」(2,500円)を贈呈いたします。

日時/1998年4月24日(金) 受付 5:30p.m. 開演 6:00p.m.

会場/ホテルオークラ神戸「平安の間」  
神戸市中央区波止場町2-1メリケンパーク内 TEL.078-333-0111

会費 一般……………20,000円  
神戸っ子倶楽部会員…18,000円

## 「プログラム」

◆サンテレビ公開録画番組「夢の架け橋」と神戸」(30分)

貝原俊民(兵庫県知事) 牧冬彦(神戸商工会議所会頭)

藤原良一(本州四国連絡橋公団総裁) 小室豊允(姫路獨協大学経済情報学部長)

◆第8回神戸っ子賞表彰式 受賞者 妹尾河童(来神されます)

◆第27回ブルーメール賞表彰式

岩崎風子(文学) 鈴木雅明(音楽) 宮崎みよし(美術)

太田由利(舞台芸術) 森範二 大丸神戸店長(ファッション)

◆平成10年度神戸酒徒番付発表

◆恒例チャリティ福引大会 他 司会/小山乃里子

## ◆ミュージックタイム

Music Time



妹尾河童



佐川満男



瀬戸内美八

バックバンド/安藤義則グレートブルーカルテット

共催/月刊神戸っ子 小室豊允事務所 後援/神戸百代会

お申し込み  
お問合わせ

月刊神戸っ子

〒650-0011 神戸市中央区下山手通3丁目1-18 ツインズアビル4F TEL.078-331-2246 FAX.078-331-2795

小室豊允事務所

〒650-0002 神戸市中央区北野町1丁目5-1-406 TEL.078-271-9851 FAX.078-271-9852





新しい複合型オフィスビルとして甦った「明海ビル」。1、2Fは「BLOCK32」がオープン。質の高いブランドブティックが勢揃い。



## 株式会社竹中工務店神戸支店

取締役支店長 和田 貞男

〒651-0086  
神戸市中央区磯上通7丁目1番8号  
TEL.078・265・3300 (大代表)  
FAX.078・265・3301

## 医療法人社団朝日ビル中院クリニック

理事長 中院 利彦

〒650-0035  
神戸市中央区浪花町59番地朝日ビル8階  
TEL.078・321・5588 (代)  
FAX.078・321・5590

## 博愛歯科医院

院長 藤川 雅也

〒650-0034  
神戸市中央区京町76-2入江ビル3階  
TEL.078・332・4180  
FAX.078・332・4042

## チョコレートショップ カファレル

代表取締役 山本 薫子

〒650-0034  
神戸市中央区京町71番地山本ビルB1階  
TEL.078・331・7416  
FAX.078・331・8117



# よみがえる春'98

## 旧居留地界隈の 新しい顔たち

今春、旧居留地界隈には新しい顔がオープンします。昨春オープンした大丸神戸店をはじめ、近代洋風建築の雰囲気を受け継いだビルがぞくぞくと誕生。ハイカラ神戸の復興がやっと活きずいてきました。



国指定重要文化財の「十五番館」も見事に復活。文化財では初の免震システムを採用した。3月末完成予定。



神戸取引所ビル跡地にできた「神戸旧居留地平和ビル」。油圧を利用して地震の揺れを吸収する装置を設置。3F以上は全面ガラス張りの美しいオフィスビルだ。



全壊した「海岸ビル」の印象的だった石張りの外壁が、壊れた建物の花こう岩を使って復元された。1、2Fは英国ブランドのローアシュレイが。

## 神戸旧外国人居留地 (西ブロック) 散策地図





# 神戸こだわりの珈琲店

暮らしの中にエレガントなひととき



軽い食事もお楽しみ  
いただけます

・カナディアンセット...900円  
(ベーコンエッグトースト/サラ  
ダ&珈琲のセットでボリューム  
満点)



## にしむら珈琲 三宮センター街店

神戸市中央区三宮町10-27  
TEL.078-391-0669

ハーバーランド店だけの  
オリジナルメニューを

・カフェ・ラテセット...900円  
(ガリリックパンとサラダにたっ  
ぶりのカフェ・ラテを添えて)



## にしむら珈琲ハーバーランド店

神戸市中央区東川崎町1-7-8  
キャナルガーデン1F  
TEL.078-360-1803



南京町、モトブラのあと  
にお立ち寄りください

・グラタンセット...900円  
(珈琲付き...1300円)  
・ブーク・チキン・マッシュルー  
ムのグラタンにトースト&サラ  
ダ

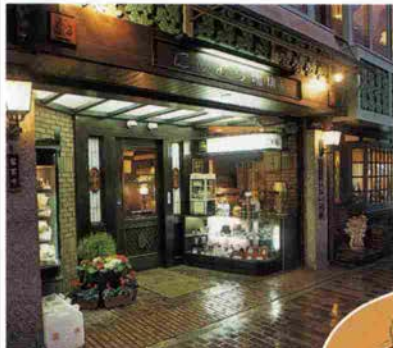


## にしむら珈琲 元町店

神戸市中央区元町通2-6-3  
TEL.078-393-1480

朝刊片手に「モーニング」  
はいかが

【朝食メニュー】  
・サラダセット (オープントース  
ト/サラダ/コーヒーまたは紅茶)  
・フルーツセット (サラダを季節の  
フルーツにかえて) ...各700円



## にしむら珈琲 三宮店

神戸市中央区下琴ノ緒町5-3-5  
TEL.078-241-2777





たとえば、一杯の珈琲にこだわってみる。厳選された豆と水に、手間ひまかけて生み出される独特の香りと味わい。じっくりと腰を落ちつ

けて、この一杯としみじみ付き合う『ハイカラ』神戸っ子に有意義な時間の過ごし方の提案です。



## はた珈琲店

本 店：神戸市中央区元町商店街5丁目 TEL.078-341-3410  
南京町店：神戸市中央区元町通1丁目南京町 TEL.078-331-5345

一杯つつ…心をこめて点てます  
・はたブレンド……500円  
・カフェ・カкао……750円  
（珈琲・カカオ）  
■ギャラリ―開設のお知らせ  
はた珈琲店南京町店では職人を無料でお貸し致します。お気軽にご連絡下さい。



## にしむら珈琲 中山手本店

神戸市中央区中山手通1-26-3  
TEL.078-221-1872

宮水珈琲の香りは  
神戸のエレガンス  
きめ細やかな高度な焙煎技術をお  
確かめください  
・にしむらオリジナルブレンドコーヒー  
……450円  
・ケーキ（フロインドリーフ）……350円



## エスプレッソカフェカフェラ

神戸市中央区明石町40番地  
（大丸神戸店1階）  
TEL.078-392-7227

本場イタリアのエスプレッソ  
をどうぞ  
こだわりのエスプレッソコーヒー  
をベースにさまざまなコーヒーメ  
ニューをお楽しみいただけます。  
・カプチーノ……500円  
・エスプレッソ・ソコ……400円



## 元町サントス

神戸市中央区元町通2-3-12  
（元町本通り1.2丁目商店街）  
TEL.078-331-1079

元町のおアシス  
老舗の味と香りを  
守り続けて  
・コーヒー……330円  
・サンドイッチ……600円  
・ホットケーキ……750円



# ●小鼓会 西山酒造場を訪ねて

## 甘辛しやんさながらのシーンが



NHK「甘辛しやん」の人氣も手伝ってか、四十九人が参加した小鼓会。二月二十一日、雪見酒となった昨年とはうってかわって晴天。早春の陽光に誘われるまま、丹波路をひた走った。今回、大吟醸が仕込みの真つ只中とあって、青木卓夫杜氏に代わり、小笠原英範さんがガイド役に。余すところなく一連の醸造法を伝授してくれた。酒蔵には、モーツアルトの流暢な音楽が流れている。すこやかに醸造されるよう胎教が行われているのだ。厳しい寒さの中、午前四時三十分には杜氏たちの仕込みが始まる。一瞬でもタイムラグが生じると、美酒が産声をあげることはない。「昨年に入社した女性は、一年すらもちませんでした」。テレビさながらの厳しいシーンがここにある。

丹波杜氏が心血をそそいだ丹波の美酒を「大和屋」の牡丹鍋といただいた。しし肉はみそで煮込めば煮込むほど、やわらかくなる。見字に熱中し、遅れて到着した参加者には、うれしい誤算だった。みそが染み込んだ牡丹鍋はしばらくたて、吟醸酒の清涼感にピッタリなのだ。

次回は、ニューオータニの緒方浅起総料理長がいよいよ登場。小鼓とどんなハーモニを奏でてくれるのだろうか。否応にも期待が高まる。  
 〈高橋〉

### ●小鼓会次回予告

5月14日(土) 午後6時より

神戸ハーバランドニューオータニ

会費 10000円(定員50名)

■お問い合わせ 西山酒造場

TEL 07955・86・0331  
 FAX 07955・86・0202



# KOBEうまいもん&ドリンクング

## ●日本料理

料亭・ラウンジ	<b>北野異人坂</b> 神戸市中央区北野町2-9-22 078(222)2001
どじょう	<b>吾 作</b> 神戸市中央区元町2-7-20 078(321)0539
日本料理	<b>かじき</b> 神戸市中央区下山手通15-10-101 078(332)6029
てんぷら・鉄板焼	<b>天ふじ</b> 神戸市中央区下山手通2-11-24 大竹ビル1F 078(392)3630
寿司	<b>又 平</b> 神戸市東灘区西園本2-7-31 新大塚ビル1F 078(453)1877
炭焼やきとり	<b>トリドリ</b> 神戸市中央区北長狭通2-5-1 078(391)3028
名代讃岐うどん	<b>あこや亭</b> 神戸市中央区旗塚通7-1-1 078(232)2400
日本料理	<b>澤 村</b> 神戸市中央区加納町4-8-19 078(332)2210
山菜料理と 精進の店	<b>ろくだん</b> 神戸市中央区東川崎町1-6-1 078(360)8476
かに料理	<b>西村屋三宮店</b> 神戸市中央区磯上通7-1-20 078(232)3663
たじま牛と懐石	<b>西村屋たじま路</b> 神戸市中央区磯上通7-1-20 078(291)0246
出石城下町 うまいもの館	<b>千人代官</b> 神戸市中央区小野柄通7-1-1 日本生命三宮ビルB1F 078(232)3355
鍋懐石	<b>西村屋熊内茶寮</b> 神戸市中央区熊内町1-8-23 グランドール熊内B1～B3F 078(231)6767
地酒と和食の店	<b>暮六亭 (くれむつてい)</b> 神戸市中央区磯辺通3-2-17 ワールド三宮ビル10F 078(222)9062
京割烹	<b>花こうべ</b> 神戸市中央区北長狭通2-1-1 パール山勝ビル7F 078(331)8373
居酒屋割烹	<b>ちゃらんぼらん</b> 神戸市中央区相生町4-2-3 078(361)1519
日本料理 お食事処	<b>花隈 成駒屋</b> 本社・本店 神戸市中央区花隈町23-21 078(341)3302 チサン店 神戸市中央区中町通2-3-1 078(371)3151

日本料理	<b>楽 珍</b> 神戸市中央区北長狭通2-12-10 西村ビル3・4F 078(321)5200
●各国料理	
各国料理	<b>コトブキ馳走ビル</b> 神戸市中央区北長狭通1-9-1 078(391)8680
ステーキ	<b>五 事</b> 神戸市中央区元町通3-14-1 078(332)3201
西洋料理	<b>レストラン ソネ</b> 神戸市中央区中山手通1-24-10 078(221)2055
イタリア料理	<b>リストランテベルゲン</b> 神戸市中央区山本通3-2 078(241)6952
メキシコ料理	<b>ティファーナ</b> 神戸市中央区中山手通1-21-13 078(242)0043
ステーキハウス	<b>グリル 青山</b> 神戸市中央区下山手通2-14-5 078(391)4858
ステーキ	<b>六 段</b> 神戸市中央区元町通3-8-4 078(331)2108
ドイツ居酒屋 Weinstube	<b>ローテ・ローゼ</b> 神戸市中央区北野町4-9-14 078(222)3200
韓国料理	<b>百 済</b> 神戸市中央区下山手通3-1-9 コスモビル1F 078(392)5458
ステーキ	<b>和 黒(わっくく)</b> 神戸市中央区中山手通1-24-1 ヒルサイドテラス1F 078(222)0678
シルクロード料理 スパイスレストラン	<b>ぶはら</b> 神戸市中央区三宮町2-2-2 杉本ビル2F 078(331)1734
すていきハウス	<b>長 崎</b> 神戸市中央区布引町2-3-16 078(221)1086
ブラジル料理	<b>コパ・カバーナ</b> 神戸市中央区中山手通2-1-13 ニューサンコービルB1F 078(391)0888
北京料理	<b>神仙閣</b> 神戸市中央区下山手通2-13-1 078(331)1263
カフェ& トラットリア	<b>木 馬</b> 神戸市中央区下山手通3-1-9 コスモビルB1F 078(391)2505
欧風料理	<b>も ん</b> 神戸市中央区北長狭通2-12-12(生田前) 078(331)0372・0373
広東料理	<b>中国酒家</b> トアロード店 神戸市中央区北長狭通3-12-1 078(391)5537 元町店 神戸市中央区北長狭通3-8-1 078(332)5595
レストラン	<b>パトリー</b> 神戸市中央区二宮町4-20-5(ホテルビエナ神戸2F) 078(272)1313

ビアレ스토랑	<b>ニューミュンヘン</b> 神戸大使館 神戸市中央区三宮町2-5-18 078(391)3656 神戸大使館別館 神戸市中央区中山手通3-1-19 ホテルトアロード地階 078(332)1222
イタリア料理	<b>TANTO TANTO</b> 神戸市中央区港島中町6-8-1 ワールド本社ビル1F 078(302)5300
ステーキ	<b>伊 藤</b> 神戸市中央区磯上通8 丁目そごうウイング6F 078(232)3031
レストラン	<b>ハイウェイ</b> 神戸市中央区下山手通2-13-7 東昌ビル1F 078(331)7622
北京料理	<b>龍 鳳</b> 神戸市中央区中山手通4-10-25 078(222)3715
広東料理	<b>神戸元町別館牡丹園</b> 神戸市中央区元町通1-11-3 078(331)5790・6611
●喫茶・菓子	
フランス菓子 喫茶	<b>トアロード・ドンク</b> 神戸市中央区三宮町3-8-14 078(391)5485
ケーキ・喫茶	<b>アンテナール</b> 北野本店 神戸市中央区中山手通1-22-13 078(242)3797 神 戸 店 神戸市中央区北長狭通1-10-6 078(331)8640
宮水のコーヒー	<b>にしむら珈琲店</b> 中 山 手 店 神戸市中央区中山手通1-26-3 078(221)1872 三 宮 店 JR三宮駅山側 078(241)2777 セ ン ター 街 店 神戸市中央区三宮町10-27 078(391)0669 北 野 坂 店 神戸市中央区山本通2-1-20 078(242)2467 阪 急 前 店 三宮東口山側 078(332)5727 ハーバーランド店 078(360)1803
喫茶	<b>英國屋</b> センター街店 センター街3 丁目 078(391)9006 三 宮 店 国際会館東浜側 078(251)4562 オ ー バ 店 三宮オーバ3F 078(291)2036 ダイエー店 ダイエー三宮駅前店9F 078(291)8295
珈琲専門店	<b>珈琲倶楽部</b> 神戸市中央区東川崎町1-6-1 神戸ハーバーランド MOSAIC (モザイク) 1F 078(360)0151
フランス菓子	<b>菓子sパトリー</b> 神戸市中央区北長狭通1-3-10 078(393)0222
ケーキ&パティ 菓子	<b>ポテトのアトリエ</b> 神戸市中央区栄町通2-8-1 078(331)3385
●STAND & SNACK	
演歌スタジオ	<b>延 歌</b> 神戸ター坊の店 神戸市中央区中山手通1-9-24 カタオカビルB1F 078(332)5755

カクテル ラウンジ	<b>サヴォイ</b> モザイク店 神戸市中央区東川崎町1-6-1 モザイク1F 078(360)2545 三 宮 店 神戸市中央区北長狭通2-5-17 サンセット21ビル3F 078(331)2615
スナック	<b>珍地理屋</b> 神戸市中央区中山手通1-22-10 象ビル1F 078(242)0288
ジャズラウンジ	<b>神戸アルバトロス</b> 神戸市中央区中山手通1-22-10 象ビル 078(231)3300
サロン	<b>マッシュケナダ</b> 神戸市中央区中山手通1-4-6 ユーベルビル4F 078(331)5587
カクテルバー	<b>馬車屋</b> 神戸市中央区加納町4-9-29 パシフィックアトラス神戸ビル3F 078(331)6814
スナック・地酒 スナック 地 酒	<b>STILL</b> 神戸市中央区下山手通2-4-13 第一高山ビル4F 078(332)5759 神戸市中央区北長狭通2-9-4 078(332)7973
シャンソン	<b>エトワ</b> 神戸市中央区北長狭通2-5-17 サンセット21ビル5F 078(231)3326
バー	<b>トム・キャンティ</b> 神戸市中央区加納町4-9-17 幸田ビル1F 078(331)2122
スナック	<b>智恵子</b> 神戸市中央区北長狭通2-11-5 グランドコーストビル2F202 078(332)3856
スタンド	<b>濱蝶</b> 神戸市中央区北長狭通1-20-9 龍ビル1F 078(331)2566
ラウンジ	<b>内田</b> 神戸市中央区下山手通2-1-13 第13シャルマンビル6F 078(391)3866
ラウンジ	<b>New Moon 若杉</b> 神戸市中央区下山手通2-1-13 第13シャルマンビルB1F 078(331)9534
ベティシアター	<b>かけい</b> 神戸市中央区下山手通2-1-13 078(332)2239
バー	<b>ヘンリー</b> 神戸市中央区北長狭通1-3-11 ノアールビルB1F 078(391)2689
兼舌洞	<b>でっさん</b> 神戸市中央区北長狭通1-5-12 078(331)6778
吟醸	<b>かしはら</b> 神戸市中央区下山手通1-1-15 東門ウィズビル5F 078(331)7840
スナック	<b>蓮</b> 神戸市中央区北長狭通2-10-11 第7シャルマンビル4F 078(321)2178
ピアノバー	<b>タド ポール</b> 神戸市中央区加納町4-8-8 ニューカタオカビル4F 078(333)1192

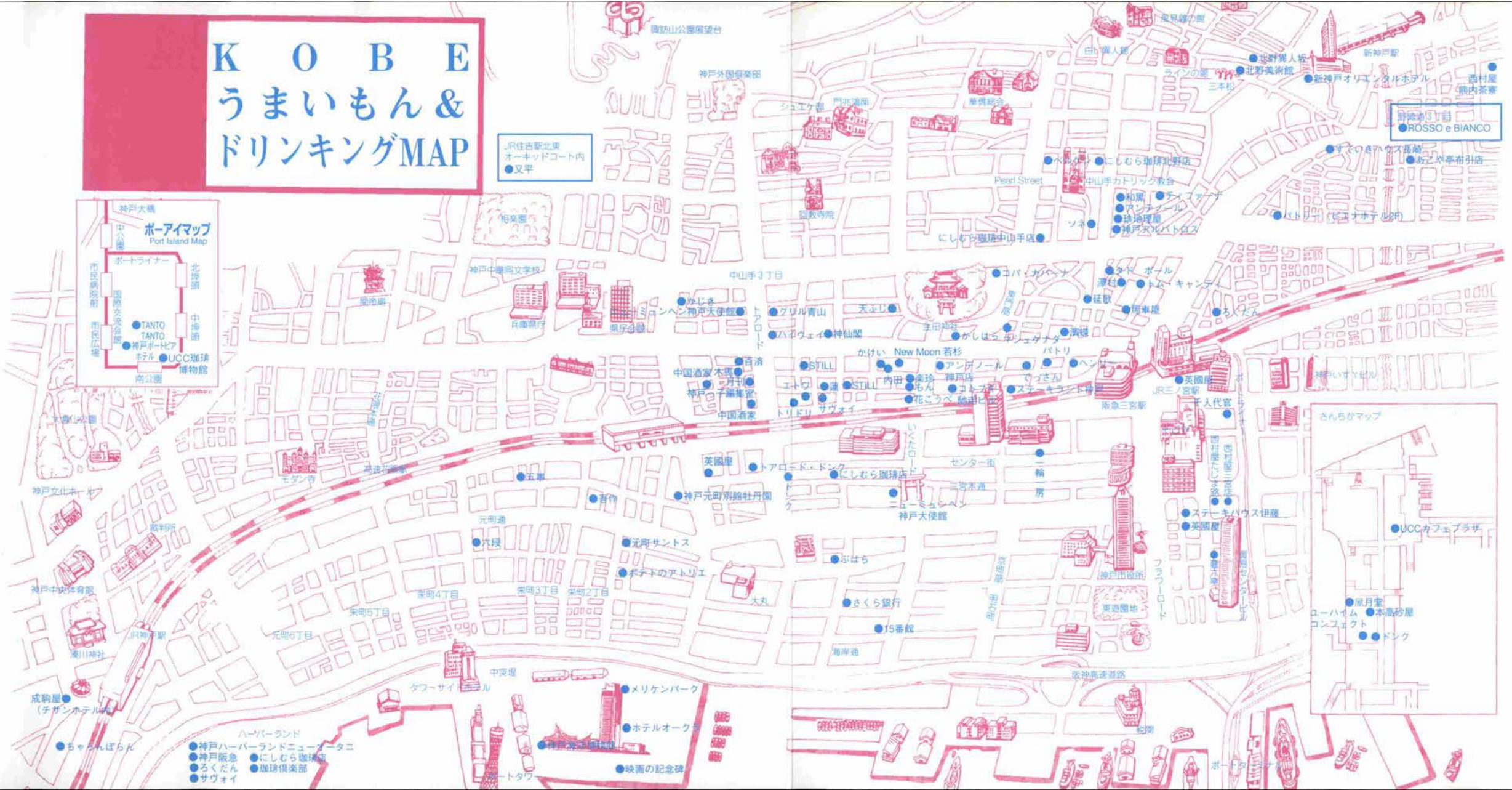


# K O B E

## うまいもん & ドリンク MAP

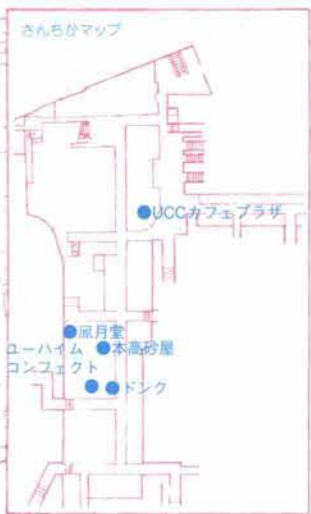
JR住吉駅北東  
オーキッドコート内  
●又平

### ボーアイマップ Port Island Map



新神戸3丁目  
●ROSSO e BIANCO

### さんちがマップ



- 神戸ハーバーランドニューオータニ
- 神戸阪急
- ろくだん
- サヴォイ
- にしむら珈琲店
- 珈琲倶楽部
- 映画の記念碑



●田中正郎の生物学講座

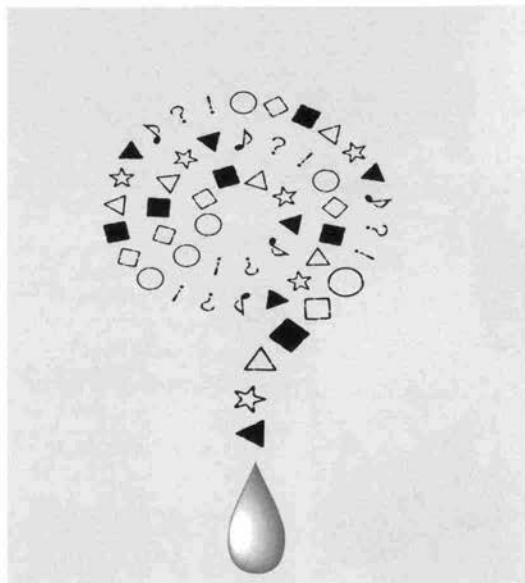
## 私達の飲料水の安全について①

1974年アメリカのニューオリンズ市において、水道水の疫学調査を行っていたロバート・ハリス博士によりショッキングな報告がなされた。それはミシシッピ川を水源として使用しているニューオリンズ市の住民は地下水を使用している他地区の住民にくらべて癌による死亡率が異状に高いということである。

それは河川水を塩素消毒する際発生する発癌性の強いクロロホルムが原因ではないかと考えられていた。その後クロロホルムは河川水に含まれるフミン酸が塩素によって分解されて出来ることが分った。その際クロロホルムだけでなくジクロロメタンやジクロロエタン等何種類かの塩素化合物も副成することがわかり、これらの物質を総称してトリハロメタンと呼ばれる様になった。

日本でもやっと1975年頃より、トリハロメタンの検査が行われ下記のように高い検出量が測定されている。

利根川水域の東京金町浄水場で95ppb(1975年2月)  
淀川水域の大坂村野浄水場で63.1ppb(1978年7月)  
(1ppbは0.001ppm)



現在WHO(世界保健機関)のガイドラインではクロロホルムは飲料水1立中30ppb以下と定められている。

日本の厚生省の基準はトリハロメタンとして飲料水1立中100ppbとゆるくなっている。

(神戸大学医学部医動物学教室非常勤講師 田中正郎 サンヨー環境(株)社長)



サンヨー環境株式会社

〒652 神戸市兵庫区島上町2-1-27 リッツ島上  
TEL (078) 672-0330(代表)

〈環境をより良く、快適に〉衛生管理はお任せ下さい。  
ネズミ・ゴキブリ・シロアリ・あらゆる害虫の駆除  
樹木の害虫・カビの防除・貯水槽の清掃  
食品・環境の微生物検査(食中毒対策は、万全ですか?)

# 海船港

## 震災からよみがえった魚崎浜の 海上自衛隊阪神基地

撮影・米田英男



↑震災当日、阪神基地にいたのは15掃海隊。震災の報に支援の艦艇が同基地に向かった。

←1月17日夕刻から18日早朝にかけて同基地沖に次々と集結した。



阪神・淡路大震災時の自衛隊の夜を徹する活躍は市民と自衛隊の距離を縮めるきっかけになった。倒壊家屋が道路をふさぎ、被災地は孤立した。

そんな中で、海・空から救援物資を輸んでくれたのが、海上自衛隊「災害派遣部隊」だった。仮設テントの風呂で、震災以来の疲れを洗い流した市民も多かった。震災直後から百有余り、出動隊員は述べ二十五万四千六百人にものぼり、八人を災害現場から救出、遺体十七体を収容した。

明野充功現司令は「仲摩・上田両司令の卓越した統率のもと、庁舎再建工事の不便な中、隊員たちが黙々と任

務に励む姿に頭の下がる思いがしました。震災を機に、市民との絆を強いものにしなければならぬと感じました」。平成八年七月十九日には、市民と自衛隊の親睦を深めようと、田崎俊作田崎真珠社長が会長となり「市民と海上自衛隊の集い」も発足した。

東灘区魚崎浜町の東南端にある海上自衛隊阪神基地は、震災で、庁舎、体育館、建築中だった新庁舎は半壊状態になり、岸壁は一メートルも陥没した。

震災から三年を迎えた一月十六、十八日、阪神基地の諸施設が完成し、復興記念のお披露目行事が行われた。多数の市民も招待され、庁舎だけでなく、補給艦「さがみ」（五〇〇〇トン）と護衛艦「はるゆき」（二九五〇トン）「よしの」（二五〇〇トン）まで、隊員がつきつきりで案内してくれた。

体育館の室内プールでは、世界大会で数々の入賞を果たす井村シンクロクラブによる実演も公開された。普段は、非公開となっているため、トレーニング場にうってつけなのだ。奥田恵美子コーチも「この成績は自衛隊のおかげです」。





補給艦「さがみ」(5000トン)



護衛艦「よしの」(1500トン)



市民を前に復興報告する明野指令



復興した阪神基地の全景

竣工式の前夜祭 (有馬温泉兆楽にて)



井村シンクロクラブによる実演



仲摩・上田旧指令の姿も



記念行事をしめくくる招宴の席上、仲摩徹彌元司令は「救援活動に気をとられ、基地の復興は明野（現）司令にまかせっきりでした。本日お招待されるのは些が、後ろめたい気がします」と、冗談まじりのあいさつにはじまり、会場のいたるところで市民との談笑がつづいた。

「スマートで目先が利いて、几帳面、負けじ魂、これぞ船乗り」。自衛隊の精神は変わらずとも、震災を機に、市民とのふれあいの場は広がっている。

(高橋)