



## ■播磨科学公園都市まちびらきフェスティバル'97

# 発見と創造のよろこびがいっぱいはりま・夢サイエンス館

お話を伺いした人

窪田 雅夫さん（兵庫県企業庁播磨企画課副課長）

緑豊かな西播磨の丘陵地に建設が進む「播磨科学公園都市」。世界最高性能の大型放射光施設「スプリング・エイト」が生み出す光は、産業、医療などの研究に大きな成果を生み出すものと世界中から注目を集めています。

「スプリング・エイト」をはじめ都市の第二工区では、主要施設が次々と完成。都市のまちびらきを祝って八月一日から十月三十一日まで「播磨科学公園都市まちびらきフェスティバル」が開催。都市の特徴である科学技術をテーマとしたさまざまなイベントが行われています。

「科学」に苦手意識をもつ人でも大丈夫。フェスティバルでは、楽しみながら科学に接することができるイベント・展示がもりだくさんです。

青少年の夢や創造する心を育む体験型パビリオン『はりま・夢サイエンス館』では、科学技術を身近に感じる展示やイベントが数々用意されています。兵庫県企業庁播磨企画課の窪田雅夫さんに展示内容などについて話を伺いました。

「館内は三つのゾーンから構成されています。入口の『発見のドーム』は、科学者の実験室のような雰囲気となつています。実物より大きさを变更后に写し出す鏡やパラスチートなど科学の発見にまつわる道具を紹介し、その場で見たり触ったりすることができます。

『発明の道』では、企業に協賛いただき、マイコンの制御により、リズムにあわせて点滅しているドラムをた

たいて音楽を演奏するゲームをはじめ、宇宙ステーションや日本版スペースシャトルの模型の展示など趣向を凝らしています。

三つ目の「トライドーム」では、電池や電球のしくみを学んだり、地元の先生によるおもしろ科学実験教室の参加などを通じて、科学の不思議に来場者自らがトライできます。また、円形ドームの中央にあるステージでは、小型のホバークラフトを使って摩擦のない世界を、ミュージカル仕立てのサイエンスショーでお見せします。来場者の中から将来、この都市で科学を創造する人材が育つことを願っています。」

見て、触って、体験してみる。科学する好奇心を満たす絶好の機会です。お子さまと一緒に訪れてみてはいかがでしょうか。



### 交通アクセス

- JR
  - 新幹線・山陽本線相生駅から車で約20分
  - 新幹線・山陽本線姫路駅から車で約45分
- 中国自動車道
  - 山崎ICから約35分
  - 佐用ICから約20分
- 兵庫県企業庁播磨企画課 〒650 神戸市中央区下山手通5-10-1 TEL 078-341-7711（代）内線5584・5585
- 播磨科学公園都市建設局 〒678-12 赤穂郡上郡町金出地1503-1 TEL 07915-8-1115
- インターネットアドレス <http://web.pref.hyogo.jp/harima/>



## さながら地下鉄出入口

美術評論家 伊藤 誠（文・写真）

うかつな話、パリにダリ美術館のあることを昨年まで知らなかった。

昨年、出発前にパリにまた何か新しい文化施設が出来ていないか（事実、ここ何年かのパリの変貌ぶりはすさまじいものがあるのだ）と、パリ案内をにらんでいるとモンマルトルあたりに「ダリ美術館」の文字を見つけて、ちょっと驚いた。ユトリロの絵でよく知られた白色のユニークな

形をしたサクレクール寺院や、エコール・ド・パリの面々の物が列んでいるモンマルトル博物館などを訪ねて、同所へはすでに3、4回出向っているのに、どうして見逃していた

んだらう。そのガイド・ブックは1995年版で、発売を目前に控えて購入したもの（一年前の刊行ながら、その時点ではこれが一番新しかった）。念のため、以前のものを本棚

の隅っこから探し出して比べてみると、93年版のものには確かにまだ出ていない。93年版なるものは、うかつなことながら違う出版社の別の案内書をも買って、何と不細工なことをーと思いつながら開いてみると、こちらの方にも載っていない。どうやら93、94年頃に新設の美術館としてダリ美術館はパリへ登場したらしい。

ダリ美術館といえば、当方ちょっと苦い思い出がある。ダリの生まれ故郷、北スペイン・フィゲラスに、画家自身が力を入れて建設した個人美術館・ダリ劇場美術館がオープンしたのが1974年。その翌年、パ

ルセロナへ出向いたついでに、車を飛ばして（片道2時間余）フィゲラスの同館を訪ねる予定を立てていたのだが、出発直前、同行者に事故が起き、中止となってしまった。以来、バルセロナへは出かけていく機会がない。どうやらダリ美術館には縁がなかったか、と諦めかけていたのである。

そこへ、場所こそ違え（いや国まで異なるのだが）、同じ画家の個人美術館が見つかったのだから、ぜひ観てみたいと思うのは人情だろう。もともと、フィゲラスを観ていたって新しく地図上に発見したからにはモンマルトルのダリ美術館は見逃せるものではない。

実は、初めての美術館を地図を片手に探しながら訪ね当てるという行為、ちょっとした不安感とワクワクするような期待感があって、悪くないのである。（それは二度目以降では味わえぬ不思議なスリルだ。）従って、時間がありませんれば、当然いつもそれを実践する。今回も、おおよその目処をたてて出発。だいた



パリ・ダリ美術館の入口は、写真建物1階、右側から2つ目の枠。そこからさらに5つ目の枠が出口

いこちあたりが近かろうと思っ  
下りたメトロの駅から歩き始めたの  
だが、ちよいと勘が狂ったのか、な  
かなかたどりつけず、何方所かで聞  
きながら、やっと見つけた時は幾ら  
かへばり気味であった。一つは猛暑  
の時季なのにうっかかり帽子をかぶら  
ずに出た無謀さ。またモンマルトル  
近辺が目標だから、考えてみれば当  
然なのに、かなり傾斜地であること  
の忘却。さらには、当方もういい歳  
になってるんだー参った。しかし、  
やってきた甲斐は十分にあった。

サルバドール・ダリ。シュールレ  
アリスム（超現実主義）作品で知ら

れ、二十世紀を代表する美術家の一  
人。この展示作品は彫刻と版画が  
主体で、それに、一種のキザっぽさ  
を売り物にしていた画家にふさわし  
い黄金色に輝くゴールド細工物な  
ど。彫刻は「分離したヴィーナス」  
「静止した刻」などダリが作画上で  
もよく採り上げたモチーフの立体化  
作品25点。版画は「ドン・キホーテ」  
「マルキ・ド・サド」「デカメロン」  
など、やはり画家好みのシリーズ10  
数種による約230点。少々軽い気  
味はあるが、独特のエロチシズムと  
奇怪ムードは相変わらずで、ダリ・  
ファンにはたまらぬ一連の作品群で



ダリ美術館内の作品展示風景、地下ゆえに自然光線は全く入ってこない

ある。

この美術館が作品を別にして異色  
なのは、外見が全く普通の事務所ビ  
ル、あるいは一階を事務所二階以  
上を住宅にした共同ビルで、特異な  
陳列室をその広い地階に設けている  
など、ちよつと考えられないことと、  
そんなビルの一角に美術館の出入口  
を地下鉄のそれと同様に誠につつま  
しく、素つ気なく作っていること。  
つまり、同じビル一階の少し離れた  
2カ所に、ともに「モンマルトル広  
場」という駅名文字のようなものが  
書かれてあるだけで、まさに地下鉄  
出入口そのもの。最初当方も地図を  
頼りにやって来て美術館は見つから  
ず、他方メトロはここまで来ていた  
のかと錯覚を持ったほど。2、3度  
往き来し、やっとその大文字の斜め  
下に小さな文字の館名を見つけ、安  
堵したのだった。いや、それこそ  
「目だまし」の名人ダリにふさわし  
いこしらえの美術館なのかも知れな  
い。確かに、入口に入るなり急な階  
段を下り、薄暗い照明の中に一種妖  
しげな雰囲気を感じていたあの地下  
会場は、思い出すほどに奇妙な懐か  
しい錯覚を起こさせてくれるのだ。  
ひよつとすると、あの入口と階段、  
地下鉄というよりも、ダリのモチー  
フと共通する異様な世界・黄泉（よ  
み）の国あたりへのそれだったのか  
も知れない。

## あなたの街の旬の話題

# Ko, S.ポートアイランド店

神戸市中央区港島中町6-1-7  
三宮からポートライナーで南公園駅下車、徒歩約5分  
営業時間/24時間・年中無休(98年1月16日まで)

## 買い物が楽しくなるのは まるごとセール状態だから!!

Ko, S.ポートアイランド店は食料品から日用雑貨、大型家電製品、薬品など、ありとあらゆる商品がロープライスで揃う会員制店舗。消耗品のまとめ買いOK、ほしかったブランドのバッグをゲットもOKで、買い物好きの頼もしい味方なのだ。



↑中元用の干物の詰め合わせ「輪島の朝」。安いから、自宅用に買うのもいい  
←かわいい形で懐かしの「たまごアイス」は1袋6コ入りで298円なり



さまざまなメーカー本社ビルのほか、住宅や病院、ホテルにレジャー施設などが集まり、ひとつの街としての機能を備える人工島・ポートアイランド。その中でショッピングゾーンの中心的存在となっているのが、Ko, S.ポートアイランド店だ。同店は会員制の「ホールセールクラブ」として幅広い商品を、メーカー希望小売価格の2〜6割引きで提供している。

### 単品買いから箱買いまで

安さの秘密は、設備や運営コストなどを極力抑えているから。例えば、陳列は簡素な棚に段ボール箱のまま並んでいたりするけれど、その倉庫のような雰囲気はまた楽しい。それに、まとめ買いのきく商品は、箱単位で求める

### ●支配人に聞きました



細川満津男さん  
Ko, S.ポートアイランド店支配人

#### 常に「ご要望」に応える気持ちで

細川支配人は、震災前ハイパーランドで営業していた時からKo, S.に携わってきた。会員制をとっているとか、年中無休の24時間営業であるとか、はじめてのことばかりで苦労も多かったというが、それだけにやりがいも十分。品揃えや陳列場所など、利用者の声も反映して改善・工夫を重ねている。

「入口横にはご要望に応じて改善したことを掲示したりもしています。気持ちよくご利用いただけるよう努力を続けたいですね」



広々としたフロアにずらりと並んだ商品。大型のショッピングカートで重い商品もラクラク運べる。オートスロープでカートのまま1、2階を行き来できる

会員制ストア  
**KoUs**  
WHOLESALE  
MEMBERSHIP CLUB



←女の子が好きな  
フェラガモの  
定番モデル。  
3万5000円の商品  
が2万4500円  
で手に入る



エルメスのケリーバックもサイズ、カラーいろいろ。サングラスや宝飾品のブランド品もある



薬品のコーナーでは、特に女性にアピールするダイエットや美容関係の商品にも力を入れている



↑但馬産、阿波産といった産地にこだわったトリ肉も。キロ単位の袋入りで安くなっている  
→冷凍「どん兵衛」はラーメン、うどんなど選りどりで5個で398円。冷凍食品の種類も豊富だ



### 眠らないショッピングストア

人が多い。750台収容の駐車場完備なので車で来てほしいし、宅配便を利用することもできるから、ドーンと買っても大丈夫。

入口のある2階は、衣料や靴、化粧品などのフロア。日用品のみならず一流ブランド品も、しっかり割引価格になっているので狙い目だ。

1階へ降りると、家電製品や食料品などがズラリ。まとめ買い向きに大容量商品もあるが、トマトなどは、1個から24個入りの箱までさまざまな単位で買えるようになっていて便利だ。

また便利といえば、同店は全国4店舗あるKoUsの中でも唯一、年中無休24時間営業(但し、98年1月16日まで)になっている。コンビニエンスストア感覚で、仕事帰りに利用するサラリーマンも多く、夜11時前後が一番賑わう時間帯だとか。

営業形態をはじめ、他店にはない特色がいくつかの同店。会員外でもお試し入店が可能な期間もあるので、ぜひその楽しさを体験してほしい。



「nao」ブランドのヘアケアシリーズは、知る人ぞ知るという人気商品。ほかでは見つけにくいものも、ここならいつでも置いてある



テニスボールは1缶でも割安だが、商品によっては箱単位でさらに安くなっている



# TAKARAZUKAに迫る

対談 Vol. 15 宝塚と台詞

## 台詞からすべての 舞台の生命が生まれる

杜けあき VS 青井陽治

〈女優〉

〈演出家〉

詞そのものと向き合う。この作品で、役者は台詞は覚えられない。稽古は1回だけという原作者の希望がある。3組目のコンビで上演する頃までに、一回の稽古でできない役者でやるな、という意味であるのが分かった。稽古をして作り込まなくても、既にその人間がおもしろい人間である。そういう人に敢えて綱渡りをさせてみる。それが「ラヴ・レターズ」という作品です。だから、演っている杜さん自身は、一番生な自分に出会っていることになる。

杜 だから、自分に驚くんです。

青井 俳優さんが、何度もやりたくなくなってきたのは、そのせいだと思う。抽象的に自分に会うことって難しいじゃないですか。でも、メリッサという役と出会えば直すことで、実はそのときの自分に会っている。杜 作戦を立てられない。作って、作って懸命にやる作品ではない。思ったままを出す役。不思議なことにメリッサの生きざまは残るけれども、どうやったら残らない。

青井 それが残った人は、ラヴ・レターズとして不潔なり方をした人。こうやってやろうが先走ってしまった。

杜 役者稼業の嫌な部分で、演じて快感を覚えたときに、もう一度その快感を味わうために、技巧に走ったり、思い出しでやったりしてしまう。それをいかに乗り越えられるか。だめだったと恐ろしい強さが、少し生まれきたかかなと思います。

青井 杜さんの芝居が最近リアルだったり、ヴィヴィットに感じられるのは、そのせいだと思う。ある人の人生を2時間分、あるいは48時間分舞台で演じる。ストーリー的に、幕切れで死なないとしても、その人間は一晚のうちに舞台上で生きて死なないといけない。

宝塚歌劇の幅広い、多彩な魅力に迫る対談シリーズ。15回目のキーワードは「台詞」。

在団中は、コクのある台詞で数々の名演を残した杜けあきさん。2人の役者が往復書簡を読む朗読劇「ラヴ・レターズ」のロングランを始め、多くの翻訳劇、コンサートの演出を手掛ける青井陽治さんとの顔合わせで、何もない空間をさまざまな色に染め上げる台詞の不思議な実態を語っていただきました。

青井 台詞というのは、舞台のすべてであり、命である。舞台の上で、いろんな人間の造形を試みる基本となる。二人だけで往復書簡を読む「ラヴ・レターズ」の場合は、台



杜 翌日はまったく新しい人間としてその舞台で生きないといけないんですよ。

青井 繰り返しながらも、いま初めてこの言葉を口にしてる。初めて聞いているというふうにはできれば、理想的なパフォーマンスの状態になる。ふだんは、ついついルーテ

インにのって芝居をしている俳優さんが、「初めてってこういう感じなんだ」と身をもって知る。その状態を突き付けられる芝居だと思う。

杜 初めてラヴ・レターズを演じたとき、3日間放心状態にならない分、ものすごく心を動かさないとやれないからなんです。でもちゃんと次に次ののっかっていけるように作られているから、それにのれてしまえば心配ない。

青井 男性のほうは、マニュアル通りにきちっと生きる人だから、手紙もきちっとしている。すべてのことにパーフェクトなのに、自分の気持ちに向き合うことがどうもうまくいかない。女性のほうはアーティストに育った人なので、手紙の文法も作法も無視して、本当にしゃべっているような感覚で読める。

杜 メリッサは、思っていることを書くこととする。

青井 それは必ず、相手の手紙を聞いているときに胸の中起こってくるから、相手との呼吸だね。それを無視すると、すごくエゴイスティックな芝居になる。相手からもらった「間」しか有効でない。

杜 わたしは「間」が好きなんです。微妙な間が好きで、そういうところに快感を覚えます。台本の中に「・・・」という部分がありますね。そこでの空気の変わり方とか、動きが好きで、台詞というのは言葉だけでないものという意識がすごくありました。宝塚の場合は大きな大劇場だし、まず、根本的に3階のお客様まで語尾まできっちり届かないといけない。大体若いうちは語尾が消える。

杜けあき=もり けあき 宝塚歌劇団出身 '79年初舞台。'89年雪組トップスターに。'93年『忠臣蔵』大石内蔵助役で退団。同年5月に『ガイズ・アンド・ドールズ』で女優デビュー。'94年にはファーストリサイタルを開くなど、幅広い舞台活動を続けている。

青井陽治=あおい ようじ '48年生まれ。劇団四季を経て、'76年よりフリーの演出家に。翻訳、訳詞、劇作、脚色の分野で活躍。ブロードウェイやウエストエンドの演劇情報に精通し、近年は、次代の演劇人育成のための演劇教育も積極的に行っている。



青井 語尾が消えるというのは、必ず台詞の頭を蹴っている。エネルギーをパンとぶつけちゃっている。それと若い時はプレスが短いし、浅い。

杜 お腹で言えていないってことですね。お腹から台詞を言うことを、男役はより求められる。

青井 いろんなOGの方と仕事をしてきましたが、みなさん責任感を持って言葉と歌詞を届けようとする。特にトップを経験した人にはある種の責任感を感じるし、そこが信頼関係になる。2500人の劇場にいきなり立たされて、自分の体で覚えて工夫していく。それが大きいだろうなと思います。宝塚は、感情移入の激しい、タイプとしては古い形の演技を求められているけれども、女性が男を演じるから、感情移入が激しいと言っても、どこか手前で客観的である。そこでもすごく精神的に強い訓練をされている。自分と他人。演じる主体と演じる役柄。識別がしっかりしている。

杜 たとえば、男役るときは、どんなに絶妙のタイミングで、お客さんがくしゃみなんかしても絶対笑わなかったのに、女優としての初めての作品では、おかしきことがあると笑いが止まらなくなってしまったんです。それはいかに自分のままで舞台上立っていたかということで、男役でいるんなアクシデントにも最後まで耐えられたのは、自分じゃない存在が大きかったということですね。

青井 宝塚の男役が女優さんとしてスタートするとき、女性としての身体の機能を一杯開発してある。普通俳優さんや歌う人は、高い声の上は広げられる。上は引き絞れば出るから、本当は下を広



げた方がいい。男役さんは、まずそれをやっている。知らないうちに、プレスのことや自分の声のレンジを幅広く使うことの理想的な訓練をしてきている。だから、宝塚出身の女優さんには絶大な信頼感がある。僕は、俳優に声が悪いか弱いか舌が回らないとかは、絶対に言わない主義。普通に日常に話していて、人はロレったり、相手に伝わらない声でしゃべったりすることはない。本当に思えばしゃべれるというのが、僕の信念。杜さんの場合、感情表現に入る手前で理屈っぽく役を納得しようとする段階がないねいである。それが独特の芝居の確実さの理由だと思う。

杜 宝塚は、一年生でスタートして、声も何回もつぶしてそれこそ「申し上げます」の台詞をもらうところから始まる訳です。さ行がどうしても滑るとか、滑舌とかは、口の中の構造で、人それぞれだなんて思っていた。でもいつの間にかしゃべれるようになっていたんです。

青井 それは、いつの間にか役者としてちゃんと物を考え、しゃべるようになっていたということ。

杜 女優としての声はまだまだ練り込んでいく過程です。最初の一年は毎朝一時間発声をやらないと絶対高い声が出ない。一晩寝ると、男役の声に戻っていた。いろんな声が使えるようになったのは、去年の春ぐらいからです。お嬢様の言い回しは気持ちでいくからでもそうできるけれども、声は持っていないから、まず役になる前に声を作らないといけない作業があった。宝塚のトップのときのように、ドクドク血が流れるような演技がやりたいのにできない。演じている快感がない時代が2年くらいありました。台詞の声は歌の声と違うんですね。ファルセットのような声でしゃべってみても、役の人間の声にはならない。そういう試行錯誤をいろいろやって、『忠臣蔵』の大石りくを演じたときに自分の声でやってみた。一カ月やっていると、微妙にトーンが変わってくるんです。本当に役が自分の物になったとき、声が最初より高くなっていったみたいです。

青井 俳優さんは自分の中音区をいかに鍛えるかがポイント

ト。最初に低くやっていたのが高くなったのは、自分の中音区に入ってきたんだと思う。

杜 そうですね。少しまた開けてきたのかもしれない。男役のために矯正してやっていた発声は、女優としては使えない。そういう意味では、いままで作ってきたものを一度壊して、そこから全く違う方法でやりなおさなきゃいけない時期があるから、もう一つ鍛えられるんですね。男役は、大きく見せるために、若いころはいっぱい着込む。一枚脱ぐごとに大きくなれる。きれいな声を出したいと思ってる間は、声も伸びやかでないのかもしれない。

青井 ヨーロッパでどんなに前衛的な芝居をやっているも、どこかにシェークスピアを踏まえている。彼らはシェークスピアから現代劇までつながっている。けれども、日本は歌舞伎は歌舞伎としてあり、現代劇は、突然ある時期に外国の物を真似して始まって、いまやと日本人の現代劇であり、台詞術を作れるかという時期だと思う。「ベルサイユのばら」の長谷川一夫さんのうまい演出で、実は宝

塚はフランス人形の歌舞伎なんだと僕は分かった。それをうまくずらしていくと歌舞伎の影響を感じさせないで、大劇場でちゃんとしゃべれて、西洋の物をやってもおかしくない台詞術に通じるはず。論理から組み立て、話す人は情緒に湧れないけれども、お客さんには情緒を伝えるスタイルが劇団四季。歌舞伎からきて変わっていった宝塚と、論理からいった四季や新劇の台詞術が、もうしばらくすると接点が出るんじゃないかと思っています。

杜 いま舞台上に立っていても男役をやってよかったと思うことが多い。女と違って、ものすごく違う意味を含みながら言う台詞が多かった。役者は、いかにその台詞の中に行くつものイメージを持てるかに役作りがかかっていますから。

青井 台詞は、劇的文体としてどうあらねばならないかという点、その台詞から絶対的にその人が取るべき行為が見えなければならぬ。いっばい地雷みたいな埋まっている行為を掘り起こすのが楽しい。外国の作家はその作り方がうまい。アクションはすべて何かに対するリアクションである。

いま、翻訳は自分の論理性を磨くためにやっている。自分が本当に大人の演出家になったとき、西洋の論理性と日本の言葉を持つ魔力、その両方を両足に踏ん張った芝居を作りたい。

杜 演劇の新しい形ですね。わたしはもっと大きい意味でじっくり自分を練っていかねばいいなと思っています。どんな感情になっても伝えなければいけない言葉、台詞がある。どんな状況でもきっちり台詞がしゃべれて、その言葉を通してその人の思いを伝えられるなら最高です。オンもオフも経験を積んで、そういう役者を目指します。

取材協力・ホテル サンガーデン堂島  
企画・構成 瀬川直子



## 神戸の街で生きている限り シャンソンを歌い続けたいワ

編「今度は30周年ですね。早いですね」

堀「早い…というよりも、私はクラシックやってそれから放送局にありましたでしょう。それから、色々なジャンルの音楽に巡り会いまして、その中で本当に心をとらえたのがシャンソンだったんです」

編「それはどうしてでしょう」

堀「私が初めて出会ったシャンソンが『愛の讃歌』だったんです。石井好子さんの唄った…。強烈な出会いでした。何故かしらその時、私が唄わされたんです。その時に組んでいたトリオで、昭和30年から36年まで、シャンソンやラテンなどのいろんな音楽に出会いましたが、やはり『愛の讃歌』という唄が最も心を捉えたのです。その後、いろんな方と共演があり、自分の唄の世界の表現が変わってきました。その時、東京へ行こうと思ってもいたのですが、親が『絶対に神戸の土地から離れてはいけない』と…。連れ戻されました。進路を決めかねているうちに菅美佐緒さんに出会った。菅さんは『シャンソンやるのに、東京までいなくていい』と。(笑)菅先生に弟子入りして、講師になって、教え出した。リサイタルの第1回は、昭和40年。そのリサイタルと並行して神戸じゅうのホールでコレクションを開き始めたのです。その時々、色々な女性の方に演出して頂きました。現在は画家の村上美穂さんが演出です」



編「でも、それまで神戸でシャンソンでがんばっている人っていうのはあまりいなかったから」  
堀「そうですね。それに、三輪明宏さんや戸川昌子さんなど、東京で活躍している人を神戸で紹介できた、というのもよかったですね。神戸オリエンタルホテルでディナーショーが何度も成功したのは、神戸のマダムがやはりおしゃれで、楽しむ事が好きだから。特にシャンソンは年輩の女性に訴えるものがあるんです。現在シャンソニエは東京でも40軒ほどしかない。歌手はあちこちで唄うけど、ギャラも低い大変だろうと思います。私は震災まではトアロードで20年も続けて、震災後もまたトアロードに再開することができました。もちろん店はない、お客さんはいない、お弟子さんはいないで、途方にくれましたけどね。相棒の(村上)美穂さんがいてくれたからできたことだと思います。(コレクションの)27回目が、震災前の12月8日。そしてしばらく間を置いて今回の30回目。これを区切りとして、また始まりとしたいと思って



シャンソンインタビュー

堀 郁子さんに聞く



村上美穂さん

ます。今回は企画として東京で活躍している原洋子さんも二曲唄を頂きます。こうして30年間を振り返りますと唄だけで生きてきて、いろんな方と出会えた人生というのは、素晴らしいと思います」

村上「堀先生は唄一筋で生きてきていらっしゃるから政治的な動きはあまりお上手ではないかな?とも思いますけど…。神戸では歩くシャンソンの歴史というだけの人ですから、これからは指導者として育てる側に力を注がれるとか、あか抜けたシャンソン文化を築いていって欲しいと思います」

堀「師弟関係にしてもマナーなどを、しっかり勉強していきたいと思っています。今回の新神戸オリエンタル劇場では、完璧な舞台演出心がけています。シャンソンというと、暗いなんていう人がいるけどそうじゃないのよね。唄う人の個性の出る音楽なんです。私は神戸の街でシャンソンを唄い続けられる限り唄っていきたいと思ってます」

編「最後に堀さんの好きなシャンソンを三曲ほど」  
堀「まず最初に言った『愛の讃歌』。それから『バラ色の人生』。これは私のモットー。バラ色の人生でありたいという気持ちで。それから『君を愛す』。この三曲を大事にしています」

(エトワにて)

聞き手/月刊神戸っ子編集長 小泉美喜子



30周年  
シャンソン  
コレクション

堀 郁子と門下生  
30周年シャンソンコレクション

1997年9月7日(日)

開場5:30 pm 開演6:00 pm

新神戸オリエンタル劇場

入場料/¥3,000 (全自由席・消費税込み)

演奏/吉川肇とアンサンブル、ミュゼット

司会/福井愛美

プロデュース/村上美穂

チケット申し込み先/シャンソニエ エトワ

TEL.078-332-1755/078-231-3326

シャンソニエ

エトワ



神戸市中央区北長狭通2丁目5-17  
サンセット21ビル5F 〒650  
TEL.078-332-1755

堀 郁子

神戸新聞KCCシャンソン教室講師・NHK文化センター講師  
サロンドボートピア講師・エトワ教室講師・シャンソン企画

# 福祉やコミュニティと結びついた

## 住環境の整備を

神戸市住宅局長・垂水英司さんに聞く



随分応募がありました。入居は秋以降になります。7月から月に1回入居者懇談会を開いて共同生活がスムーズに始められるように準備をしているところです。また、住宅のネーミングも住もう方たちで考えていただいています。

—今後の募集計画は。

9月の末に、これまでに最大規模の募集を行います。市営住宅だけでも5千戸以上を予定しています。今回特に、仮設でお住まいの方には選択肢の幅を広げて応募していただき、是非とも新たな住宅へ入居していただくだけばと思っています。また、所得が低い方の負担を少なくするため、最低で6千円台にまで家賃を引き上げています。

—新しい街づくりにも積極的におこなっていらっしゃいますね。

震災前から計画していたチャンネルタウンが、秋に広場が完成し街びらきをします。公団住宅を一部借上げて、市営住宅並の家賃で入居していただける住宅もあります。この街は、

—震災から2年半たちましたが、住宅政策の流れはいかがですか。

これだけ住宅政策が注目された時期はいまだかつてなかったと思います。神戸市では8万2千戸の住宅が被害を受けまして、これは大変なことになったと実感しました。直ちに震災復興住宅整備緊急3か年計画を作り、国からも10年分くらいの予算を前倒ししていただき、神戸市の市営住宅1万5千戸を含め7万2千戸を作ることを打ち出し、順調に進めています。

—その中で住宅再建への新しい試みにも取り組んでいます。今回の被害はお年寄りの方が多かったですが、仮設住宅での触れ合いで精神的に立ち直ったという実例もありました。

そこで、個々の生活をしながら一緒に食事のできる食堂や井戸端会議のできる談話室を設けた公営住宅、コレクティブハウジングを作りました。ボランテニアグループのコレクティブ住宅応援団の皆さんが仮設住宅に説明に回ってくださったこともあって、共同生活の良さを感じた方から、

入居者募集中

# 神戸市 特定優良賃貸住宅

～所得に応じ市が家賃補助～

「特定優良賃貸住宅」とは、中間所得者向けに建設した優良な賃貸住宅で、所得が一定の範囲内で住宅に困っている方に供給するものです。



## 被災者の申込資格

①～④の要件をすべて満たす世帯。

- ①阪神・淡路大震災により、それまで自己の居住していた住宅が、全壊・全焼又は半壊・半焼し、そのことが災証明書で証明できる方。
- ②日本国籍の方、又は外国人登録を受けている方。
- ③入居しようとする世帯が2人以上の家族であること。
- ④入居収入基準が一定の範囲内であること。
- ⑤住宅に困窮している方。

## 一般の申込資格

②～⑤の要件をすべて満たす世帯。



ふれあいの街くつろぎの住まい

## 神戸市住宅供給公社

お問合せは 土・日・祝日を除く午前9:00～午後5:00

賃貸住宅課 ☎078-332-0848

〒650神戸市中央区三宮町1丁目センタープラザビル11階

兵庫南部の玄関口にあたり、昔から運河で栄えた地域であることにちなんで、街に運河を配して、それに沿って住宅を作っています。そこには、健康ライフプラザや高齢者のための介護支援センターや図書館なども入ります。

東部新都心「H A T神戸」は、震災をうけて当初の計画を見直し、臨海部で7千戸、内陸部で3千戸の新しい住宅ができます。いろんな主体が総力を挙げて住宅の建設を進めている中で、シンボリックな街になると思っています。中にはW H Oの建物や芸術の館など文化的な建物もできます。未来神戸の新しい都心にふさわしい魅力につつまれたすまい・まちが創られますので、ご期待ください。

—とにかく今年は復興の正念場とい

うことですが、今後の住宅政策は。まず、一つにこれからは、街づくりといっしょに住まいづくりを考え、いく必要があるということです。コレクティブハウジングでもそうですが、地域全体でもいろんな世代、様々な階層の人々が、それぞれの知恵や力をだしあって暮らせる街づくりが大切です。福祉やコミュニティと住宅をどう結び付けていくかを含めた住環境の整備を進めたいと思っています。

次に、これからは住宅管理のあり方や住まい方をどうするかということも大きなテーマです。例えば、ペットの飼育ですが、特に震災後一人住まいが増えて、精神的な安らぎをペットに求める人が多くなっています。管理上のトラブルの原因にな

りやすい問題でもあります。しかし、要望も多いので、モデル的にペットの飼育ができる住宅を9月に募集する予定です。入居者の皆さんがお互いに理解し合い、ルールづくりをしていただくなど今後の課題も多くあります。

また、公営住宅のストックが非常にふえてきますので、今後は、住環境の改善の点からも建て替えや統廃合も考えていかなければならないでしょう。

震災から2年半を経て、一気に建てる住宅政策はひとまず終わりますが、今後ともよりよい住まいの環境を創るため、中長期的な視点ももって腰を据えて住宅施策を進めていきたいと思えます。まあ、住宅行政はエンドレスですな。

# 阪神間文化を生かした住宅復興を

藤本 統紀子 ション・ロバートパワーブーズスクール校長

河内 厚郎 〈文芸・演劇評論家〉

北村 信二郎 〈兵庫県住宅供給公社理事長〉



## ★住宅復興はハードづくりが完成 ソフトの段階へ

北村 震災から2年半経過しました。兵庫県では全体で12万5千戸を供給する緊急3カ年計画を進めてまいりまして、着々とできあがりつつあります。

藤本 これが出来るとどれぐらいがカバー出来るのですか。

北村 計画は大きく上回りそうですので、失った戸数以上です。だから、数の論理から言えば全部入っていただけの数は確保出来ました。昔から任んでいたところへ帰りたいという強い希望をすべての人に満たすことができるかどうかということや、公営住宅の家賃はかなり安く設定していますが、その費用はかかりますのでこうした面でも移行には努力がいります。

藤本 家賃はどれぐらいですか。  
北村 高齢者の方の一番安い単身者タイプで6千円です。その

家は将来、2戸で1戸にリニューアルできるような設計にしています。普通のタイプは3〜5万円です。

河内 家賃は収入の4分の1に押さえなきゃだといえますね。住宅復興で他に優遇措置はあるのですか。

北村 公営住宅の家賃を安く設定して入居しやすくした点がひとつ。二つ目は持ち家を再建しようとするとき、公庫の融資や金融機関の融資を利用するわけですが、県と被災自治体でつくった復興基金から利子補給を受けられる制度があります。また民間の土地にマンションを建設し、それを借り上げる制度があります。共用部分の建築費に対して政府から補助が出ますし、家賃そのものについても収入に応じた補助が出ます。

藤本 被災された方たちがどんどん家を建てられて、いまからやつと生活が始まるんだと思います。色の統一感はあるのですが、ちよつと住宅展示場に迷い込んだみたいな町並みですね。

河内 私の家も全壊して建て替えま



北村信二郎さん



藤本統紀子さん



河内厚郎さん

したが、回りとの調和も考えて、生け垣でコの字型に囲みました。

**藤本** 街路樹は緑だけです。花のある木をどんどん植えていったらきれいな町並みになりますね。

**北村** 安藤忠雄さんの提唱でグリーンネットワーク事業が進められています。コブシやモクレンなどの白い花の樹木を被災地に植えていくのです。

### ★芸術文化センターを核に 魅力あふれる導線づくりを

**河内** これまで西宮は阪急、JR、阪神の南北の流れがなかったんですが、兵庫県の芸術文化センターが北口にできるとつながりますね。

**北村** ホテルもあり、商業施設もある複合施設で、4つのホールを持つ関西ではずば抜けた芸術文化の拠点として期待が大きいですね。

**藤本** 海外の劇場では、小さなホワイエで寛いから観劇できます。見た後もその芝居などに合った雰囲気のある食事をすることも含めて、それが観劇の楽しみ方だと思っんです。

**河内** 新しい劇場は、レストラン、ホテルにつながりますから、終わってからでも余韻を楽しめます。学生も多い町ですから、華やかな場所にも生まれ変わるでしょう。集合住宅にしても、千里のように一カ所に固めるのではなく、町中のあちこちに点在している方がいいのではないかと

思います。JRの南側の津門のように、万葉集にも出てくる古い町に新しい住宅が溶け込んでいい。芸術文化センターへは歩いていきますし。**藤本** 食べて、寝て、という生活だけではつまらない。ゆとりが欲しいですね。



住宅から文化まで、話がはずみました

来て初めて、食べて、お芝居を見てということが定着する。

### ★西宮浜にニュータウン開発中

**河内** 高級イメージの西宮マリナーもありますから、海外からでも芸術文化センターへ訪れてもらえるようにどう融合させていくか。

**藤本** ヨット人口も多いですから、西宮浜の開発を連動させて、まず、アクセスを考えて住宅をプランすべきですね。サンフランシスコのように、工場街からゴールドゲートブリッジを渡ればリゾート地が広がる、そういうウオーターフロントの感覚が欲しいですね。

**河内** 歩いても30分の圏内です。北側の旧市街と南側のニュータウンの連続性をつくっていかねばいけません。**北村** 西宮浜には桜の街、海の街など、官民合わせると3500戸のニュータウンを開発中です。桜を植えて、旧市街地から春には花見に訪れる名所にしたと思っっています。また、関西ヨットクラブも由緒のあるので、遠くからでもここに入会してヨット仲間に加わりたいという人が多く、そういう形で西宮発信もあります。

**河内** 環境というのは自然環境だけでなく、人的環境でもあります。風光明媚な天然の条件はそろっていますから、それに甘えずにマメに付加価値をつけていかなければいけませんね。



～インテルナきたむら～  
**快適生活フェア**



●レインラック  
 28,000円  
 W28×D×H57cm



●テーブル 328,000円  
 (イタリアンウォールナット)  
 W180×D90×H72cm



●スリッパラック 25,000円  
 W27×D16×H75cm

●ダイニングテーブル (ナラ)  
 153,000円  
 W180×D90×H68cm  
 ●アームチェア  
 84,500円 (本革張)  
 ●サイドチェア  
 74,500円 (本革張)



●オーディオボード 426,000円  
 (イタリアンウォールナット) W100×D44.2×H171cm



●スリッパラック  
 30,000円  
 W38×D25×H90cm



●レインラック 24,000円  
 W33×D29×H51cm



●デスク 92,000円 (ウォールナット)  
 W112×D42×H72cm  
 ●ミラー 37,000円 (ウォールナット)  
 W90.5×H71.5cm  
 (別売) デスクトップガラス  
 7,000円  
 ●スツール 30,500円  
 ●ハイチェスト 128,000円  
 (ウォールナット)  
 W82×D44.7×H123.3cm



●ダイニングテーブル 123,000円 W165×D85×H62cm  
 ●アームチェア 56,000円  
 ●サイドチェア 44,000円  
 ●カップボード 398,000円 W128.5×D45×H190cm



●ラック 24,000円  
 W75×D32×H76cm



●3人掛ソファ 199,000円  
 (布張り)  
 W174×D102×H70 (38) cm  
 ●2人掛ソファ 150,000円  
 W131×D102×H70 (38) cm

ligno rose®

- ミラー 19,000円  
(ラタン・アイアン) W56×H79cm
- デスク 42,000円  
(ラタン・アイアン) W85×D42×H71cm
- スツール 22,000円  
(ラタン・アイアン) W38×D45×H68 (42)

- 3人掛ソファ 377,000円イタリー製  
(総本革張り) W225×D92×H85cm



- リビングダイニング5点セット (ウォールナット)  
テーブル 120,000円 W119×D119.6×H68cm  
チェア 57,000円×4 W61×D60.5×H73.5 (43.5) cm  
キュリオ 158,000円 (ウォールナット) W99.1×D43.2×H124.7cm



豊潤な自然を感じさせる。鮮やかなファブリックです。膨れ織の豊かな量感には確かな手応えと、しわになりにくい高いクオリティを実感できます。

- 3人掛ソファ 550,000円  
(布張り、羽毛クッション)  
W200×D80×H63 (39.5) cm
- 1人掛ソファ 226,000円  
W100×D80×H63 (39.5) cm
- センターテーブル 149,000円  
W150×D80×H35cm

**arflex**

- アームレスチェア 49,000円  
(カバ) W42×D52×H79 (45) cm



- ソファ 193,700円  
軽やかに身体を包み込む、天然の心地よさ、フェザークッション。やさしい弾力性が身体を包み込むような感触です。瞬間回復力にも優れ、型くずれを起こさずいつもフワットした座り心地を保ちます。  
(布張り・羽毛クッション) W202×D90×H77 (41) cm
- ラプシート 157,000円  
(布張り・羽毛クッション) W172×D90×H77 (41) cm
- センターテーブル 78,000円  
(ウォールナット) W135×D62×H45cm
- アームチェア 98,000円×2  
(ウォールナット) W67.5×D73.5×H83.5 (41) cm
- ランプテーブル 53,000円  
(ウォールナット) W50.0×H58cm
- シェルフ 358,000円  
(ウォールナット) W141×D44.7×H190cm

- ダブルベッドラタン 218,000円  
W152×L239×H98cm



- ナイトテーブル 43,800円  
W64×D46×H45cm



- セミダブルベッド 118,000円  
W123×L201×H80 (41) cm



- シングルベッド 98,000円  
W100×L201×H80 (41) cm

「インテルナきたむら」オリジナル商品

**ABITA**

アビタはきたむらの愛称です。

**インテルナ  
きたむら**

神戸市中央区元町通4-2-21

TEL (078) 371-1212

営業時間 / 10:00~19:00 (水曜定休日)

0120-039-539

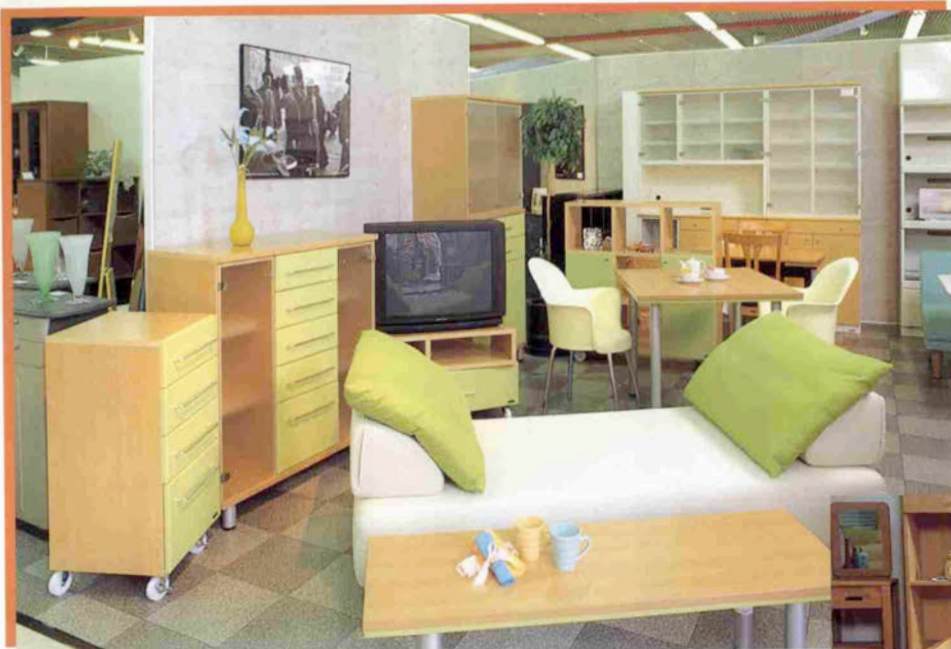
一神戸店・京都店・姫路店・龍野店一



※西隣の専用駐車場は無料です。  
※山地区「パーキング」をご利用下さい。

※オーダーカーテン・カーペットも承ります。

# 快適なインテリアライフへの夢空間



お洒落で楽しい  
心なごむインテリアライフを  
提案します。

小泉産業 (株) LD-スタイリッシュシリーズ



イリフネオリジナルのI.C.I.メンバーカード会員募集中

メンバーだけの  
お得な割引特典

さらに

店頭表示価格より **5%** 割引  
店頭にてお申し込み受付中!!



インテリア  
イリフネ

ブライダル・収納家具  
リビング・ダイニング家具  
インテリア小物・雑貨……

