



三菱レディーストーナメントでも、選手が苦戦したという東コースの14番

都心（大阪・神戸）から50分という近さに心のおアシス発見。  
目と鼻の先の一打が入らない。これは技術の問題というより、プレッシャーに負けた精神的弱さによるものが大きいと思うのです。そこで今回は、プレーヤーがよい意味で集中&リラクセスして、気持ちよいプレーが出来るゴルフ場を取り上げてみました。

兵庫県で百番目に出来たという『北六甲カントリー倶楽部』は、オープンして14年。西コースと東コースの36ホ

ディスタ  
山下みか子のTASTYゴルフ  
ファイルNo.1  
北六甲カントリー倶楽部  
第7回  
～コンペ企画も数々こなす、みか子嬢の  
おいしいゴルフの楽しみ方～

ールを所有しています。バンカーは山砂で、固くなく柔らかすぎず、芝の状態は良好、水はけも万全なので雨のあとも快適にプレーOK。木も大きく育ち、東西の2コースのグリーンは、ベントと高麗に分かれ、両方が楽しめます。心のこもったあいさつにプレーヤーもやる気倍増。

「ゴルフ場の商品は、社員の心」とは、田中正志支配人。ゴルフ場におけるハードの充実は当たり前。「ゴルフ場は、いかに喜んでもらえるかという感動産業なんだから、むしろソフト面つまりサービスの充実を心がけています」

ここでは人の心を理解できる人間になりなさいという社員教育が、徹底されている。なるほど、いつ、どこで、誰と会っても交される挨拶をはじめ、気持ちよいサポート&サービスはプレーヤーの気持ちを理解したスタッフだからこそ。キャディ全員がハウスキャディ（アルバイトや学生ではなく社員）であるのも、安心プレーが出来る要因の一つでしょう。

お客様に喜んでもらうために、個人経営のゴルフ場ならばなすべきである努力を200%しているという理念を打ち出す北六甲カントリー倶楽部。年間100回以上通うメンバーが20名を超えるということが、この魅力を表す何よりの証拠ではないでしょうか。

#### ◆名物ホール

東コース14番381ヤードパー4  
第1打の落とし所がラフで、うねりがあり、また両サイドのバンカーがプレッシャーをかけてくる。ここをクリアできても、砲台

#### 山下みか子



阪急御駅前に位置する  
スポーツ・カジュアルブティック「ル・ヴェール」代表  
TEL 078・856・0155

#### ■北六甲カントリー倶楽部

住所：神戸市北区大沢町上大沢1982  
休日：毎週月曜日 ただし当日が祝祭日の場合は翌日

予約：平日、土、日祝日もスタートは予約制

予約専用直通☎078・954・0431

交通：大阪方面からは、西宮北ICを神戸方面へ出て信号を直進約2km、左に六甲北有料道路の降り口を通過し、約100mを右折、更に200m先に信号あり左折、突き当たり左折4km。神戸方面からは、六甲北有料道路を利用。



◆グルメ  
毎月シェフが新しいメニューを考案。オリジナル・ティ型鉄板で焼くステーキ¥1800、えび、いか、かに、ふかひれなど具沢山の長崎皿うどん¥1600など。このプライスでこのボリューム&味なら大満足。

グリーンを狙う2打目がまたまた難しい。  
◆エントリ  
メンバー紹介が基本ですが、1、2、3、7、8月は、紹介なしでもOK。

# 神戸 型 破 り 人物伝

その7

## パソコンで変わった チャレンジド(障害者)の世界

ブロップ・ステーション代表 竹中ナミさん

### ★絶望しないためのシステム

もし、交通事故にあつて明日から歩けない人生になったら? そう考えたことはないだろうか。

そこで、絶望しないようにするためのシステム、それが竹中さんの主催するブロップ・ステーションだ。

ブロップは障害者の自立と社会参加をめざすNPO(非営利市民組織)だ。大阪を中心に障害のある人を対象にパソコンセミナーを開いて自立支援活動を展開してきた。通勤の困難さから、今まで働くのは無理とされていた重度の障害者がパソコンを使って在宅勤務を始め企業や自治体での仕事で実績を残している。少しずつ障害者も働けるという構図を変えていっているのだ。

### ★広がるチャレンジドの世界

「チャレンジド」。竹中さんたちは障害者をこう呼ぶ。「課題を与えられた者」の意味である。「チャレンジドを納税者にできる日本」が彼女の理念だ。「支えられるだけの側だけではない」と、社会に本当に関わっていくことはできません。自分が税金を支払っているん

だという自負があつてこそ参加意識も芽生える。チャレンジドも支える側に廻るべきなんです」。

マウスという、ワンタッチ入力できる器具などの発達からパソコンはチャレンジドの手足、五感の延長となる。

ブロップで技術を磨いたチャレンジドは在宅勤務でめきめきと頭角をあらわした。デジタル画像や、データ制作。インターネットやパソコン通信の世界的普及が、さらに仕事に広がりをもたらした。メール交換で仕事の打ち合わせができるようになった。今まで顔を出すのを、ためらったチャレンジドたちが、自分を写真入りで紹介するホームページを多数開き始めた。

垣根のない平等なパソコンによるネットワークはチャレンジドの世界を大きく変える起動力となりつつある。

### ★チャレンジドが先生の「神戸ブロップエクト」

長女が重症の心身障害児だったことをきっかけに活動を始めて24年。竹中さんは震災後の神戸であらたに「神戸ブロップエクト」に取り組んでいる。これは主に小中学生、チャレンジドを対象にしたインターネット・セミナー



毎週土曜日に行われるセミナーは小中学生の受講者募集中

だ。画期的なのはチャレンジド自身が講師を務めるという点だ。教え教えられるという交流の中で、健常者とチャレンジドの接点ができるとともにチャレンジドにとっては就労の機会の開拓にもなる。

「チャレンジドの働くことのできる社会は、つまりは高齢者や出産した女性の働ける社会であるということ。働く事のハードルを下げるのです。だって、どんな人でも必ず最後は高齢者というチャレンジドになるんですから」。

これは不老不死の人間以外、すべての人が取り組むべき問題なのだ。(中村りー)

ブロップ・ステーション  
ホームページ  
<http://www.prop.or.jp>

ナミさんへのEメール  
[nami@prop.or.jp](mailto:nami@prop.or.jp)





## ■県民でスクラム！

# 青少年の健全な育成をめざして

お話を伺いました人

藤原 豊さん 兵庫県生活文化部 ころ豊かな人づくり推進課課長

夏は青少年にとつて、もつとも開放感の味わえる季節です。夏休みには、学校、家では学べないことを社会に飛び出して経験していくことができます。

青少年が社会と接する機会が多くなる夏を迎え、私たち大人が作りだしている現在の社会環境は、果たしてよい環境といえるのでしょうか。

テレクラ（テレホンクラブ）をはじめ、ボルノ雑誌・ビデオの販売、インターネット上の画像など、性に関する情報の氾濫は、青少年を性犯罪に導く危険な環境といえるでしょう。特にテレクラなどによる少女の性被害や「援助交際」などの売春行為は社会問題化しています。兵庫県では「青少年愛護条例」を改正、今年の一月一日から施行しています。テレクラなどの営業に関して営業の届出義務や①青少年を従事させる②客として立ち入らせる③青少年に広告を配付する④広告物を掲示することなどが禁止され、悪質な違反に対しては営業停止などの措置がとられることになりました。改正趣旨などについて兵庫県生活文化部 ころ豊かな人づくり推進課の藤原豊課長にお話を伺いました。

「テレクラなどの営業者には、社会的責任を自覚し、青少年への健全な環境づくりにご協力いただきます」と思います。また、県民・保護者・事業者・市

町・県が果たすべき責務規定も新設しました。県民一人ひとりが責務を果たし、協働して、青少年の健全育成に努める必要があります。」

近年、家庭や地域の教育機能の低下が、青少年の性や金銭に対するモラルをなくし、非行に走る大きな原因になっているといわれています。家庭や地域などでの取り組み方について続けて伺います。

「本年度から新たに『青少年を守り育てる県民スクラム運動』として、有害環境の浄化運動に加え、青少年の性を考えるシンポジウムやフォーラムの開催などを通して、親や地域の教育機能を高めていきたいと思っています。」

家庭の役割は大切です。親子で食卓を囲んだり、休日と一緒に過ごすことから、青少年に基本的な生活習慣を体得させることができます。地域でのボランティア活動や自治会活動などに参加すれば、青少年も社会の一員であるとの自覚が深まります。住まいの近くに悪質なビラや看板があれば、見逃すことはできないはずです。ぜひ県民運動にご参加いただきたいと思います。」

県民一人ひとりが、がっちりスクラムを組んで、健全な青少年を育む環境づくりに励んでゆきましょう。





# ★月★ Oh!タカラヅカ対談 ★月★

TAKARAZUKA



★月組公演『エル・ドラード』を語る

## すべてが違う人間が築いた絆を 徹底した夢で描く



風花 舞

〈宝塚歌劇団・月組〉



真琴つばさ

〈宝塚歌劇団・月組〉



谷 正純

〈宝塚歌劇団・演出家〉

■宝塚歌劇大劇場公演『エル・ドラード』8月4日まで  
7月の宝塚大劇場は、月組の新トップスター真琴つば  
さのお披露目公演です。

夢の理想郷『エル・ドラード』を舞台に繰り上げられ  
る1本立のスケールの大きな物語。スペイン人・イグ  
ナシオを演じる真琴さんと、思いもかけない恋に落ち  
る太陽神に仕えるレーニャを演じる風花舞さん。そし  
て、作・演出の谷正純さんに舞台に描く想いを伺った。

谷 「エル・ドラード」は、特定の  
場所ではなく、太陽に一番近い国と  
して描いています。僕自身、遺跡が  
好きなんです。いまは遺跡として  
残っているものが、本当に建ってい  
た時代はどんなものだったのか。宝  
塚にそういう豪華なセットがあつた  
らおもしろいな、と最初は建築的な  
感覚で捉えた。

真琴 あつたかもしれない事実にな  
りでも触れられると思うと、すごく  
興味を湧く世界ですね。

風花 わたしは太陽神に仕える女性  
の役です。客観的にはこういう人た  
ちがいたんだと思いますけど、自  
分が演じるとなるとむづかしいです。  
基本的には宝塚の娘役の色の役だ  
なと思います。

谷 減ばされたけれども受け継ぐと  
いう感覚が好きだ。いま我々が死ん  
でも何かが残れば生きた甲斐がある。  
だからこういう仕事をしているのか  
もしれない。エル・ドラードの中だ  
けの物語だと小さくなってしまふの  
で、違う世界のスペイン人が入って  
来て減ばした後、スペインに残って  
いるという話にしました。いまの感  
覚で判断すると金が欲しかったスベ  
インの気持ちはよく分かる。エルド  
ラードのほうは、人を殺してまでど  
うして金を欲しがるか分からない。

真琴 わたしの演じるイグナシオは、  
みんな兄弟、平等なんだという考え

をもっている人だから、多くのスベ  
イン人が金を求めてエルドラードに  
来た中で、本当の黄金郷、理想を求  
めた。欲ではなく理想を実現しよう  
とした違いがある。

風花 レーニャは太陽神のためだけ  
に生きる人生で、生まれたときから  
そういう環境だったからそれを当た  
り前に思っている。しゃべってはい  
けないという定めも苦痛ではない。  
だから禁じられている、男性を好き  
になる感覚も初めからないし、わか

らないんだと思う。ただ、イグナシ  
オが来て一生懸命自分のために何か  
をしてくれる。そこに感じたこれま  
でとは違うものの積み重ねで、最後  
に自分の命よりイグナシオの命を守  
ろうとした。しゃべらない部分が多  
くて、気持ちの変化の過程を伝える  
のがむづかしいけれども、最後に変  
わったということが分かってもらえ  
ればいいですね。

谷 二部構成の一部では、どうして  
イグナシオがエルドラードに来たの

か。どうして二人が出会って、レー  
ニャがしゃべってはいけないのに、  
しゃべってしまい、二人がエルドラ  
ードの帝国を追い出されるところま  
でを描きます。

真琴 いまのわたしたちの感覚だつ  
たら、男の人と女の人があい合っ  
結婚するのが普通だけど、それを知  
らないレーニャに、それが素晴らし  
いことなんだと教えてあげる。それ  
こそが愛なんだと伝えるのがイグナ  
シオです。一部のイグナシオの気持







ちの変化なんてものすごく波打つみたいですよ。ジブシーとかいろんな人がみんなイグナシオについていく。こんな人だったらついていくよねということが表現出来たらしい。

**風花** わたしはこれまで現実的な役が多くて、いってもおかしくないリアルな人間を演じてきたので、かえってつかみどころのない今回の役は表現するのはむづかしいです。自分の中に手がないんです。少し前の宝塚は、夢の部分というか作った嘘のところが多かったと思うんです。いたかもしれないし、いなかったかもしれない人たち。エルドラード人のそういう存在を伝えられたら。

**谷** スペイン側の人間がすごく具体的な存在であるのに対して、名前がレーニヤとかついてなくて、王様、お姫様という役名でいい世界だね。王様がいて兵隊がずらつと並んでいれば、何もしゃべらなくても王様はカッコイイ。そういう宝塚が持っている様子をちりばめたい。月組が七十人程ですが、本当は二百人ぐらい欲しい。イグナシオがエルドラードに行こうと言ったときに、数百人が

よし、おまえのために行こうと言えばそれだけで伝わるものがある。スペイン人、ジブシー、エルドラード人と分けて各場面とにかく人がいっぱい出ている。滝の水が止まり、後ろの黄金の穴からレーニヤが現れる、二人だけの場面になったとき、お客様はほっとするだろう。

**真琴** 本当の水を使うんですよ。**風花** 夢っぽい登場ですね。そのセツトを聞くと、やはり自分の役は現実ではないんだなと思うんです。

**谷** イグナシオがエルドラードに行きたいと思うように、宝塚を見に来られる方は、現実を忘れたいたいと思っ

て来られる。  
**真琴** わたし自身も宝塚が好きで入団して、わたしの理想郷イコール宝塚みたいな気持ちがあるの、つながらるところがあります。こういう大作で男役をやるのも初めてだし、二枚目の正義感のある男役は5年振りに来れたかなという感じです。と言いつつ掻き回しているんですが、気持ちいい役です。黄金の色が緑とか土色だったからあそこまでの争いになってきたのかなって思うんです。あの色だったから男の人たちも夢を見たのかもしれない。金も銀も自然から出来た色なのに、金の色に何かを見え

谷 フィナーレは色で分けた。白は失われた世界。黒い情熱、原色の喜び。最後は愛。衣装は白だけど、愛を何色と捉えるか。

**風花** 経験とか、感じ方とか人によってみんな違うんでしょうね。

**谷** イグナシオとレーニヤの愛はクリスタルで光っているんだけれども、当てる光線、見る角度で変わる。そんなイメージもして色が決められない。すべての宝石が詰まった色かな。

**真琴** ダイヤモンドだ。

**谷** 生活習慣も信仰も、すべての状況が全然違う男と女で、共通する部分が本当の物として、だんだん太い絆になっていく。そんな愛の形を描く。宝塚を初めて見る小さな子供が、エルドラードってこんなところなんだと信じ込めるところまで徹底した夢でやりたい。

**風花** お客様にもいい夢を見ていた

だきたいですね。

**真琴** 何かを演じて乗り移る。存在しないものに自分もたまされるような楽しみ方を舞台でしていきたい。

新しいスタート、満月の引力で頑張ります。

(構成・瀬川)



## 98年香港公演出演者発表



姿月あさと



花總まり



和央ようか

創立83年目を迎えた宝塚歌劇団は、中国返還後間もない香港で、1998年1月、公演を行うがその主要な主演者が発表された。

月組の姿月あさと、雪組の和央ようか、花總まりを中心に、舞踊専科から7回目の海外公演出演となる松本悠里が参加し、総勢46名で華やかな宝塚の舞台を披露する。

作品は、四季の花々をテーマに情感豊かに謳い上げる舞踊日本物レビューで、花をテ

ーマに日本の美しさを謳い上げる、ジャパン・ファンタジー『夢幻宝寿頌』を植田紳爾が作・演出。また、華麗な宝塚の伝統的なレビューのスタイルで繰り広げるグランド・レビュー『This is TAKARAZUKA!』を三木章雄が作・演出する2部構成での公演となる。

香港九龍半島尖沙にある1700人収容の香港カルチュラルセンターで98年1月17日から25日までの9日間、14回の公演を行う。

## 宝塚写真集プレゼント

96年に宝塚大劇場で上演された8公演を大判の写真で綴る写真集『宝塚 夢と華』が6月中旬、朝日ソノラマ社(3,700円)から発行された。アサヒグラフの宝塚特集で撮影を担当するカメラマン、菊地健志さんの迫力ある写真でたどる一年は、生の舞台とはまた違う魅力の一面を写し出す。各公演、主要メンバーの一年を振り返る解説もついているので、劇場になかなか足を運べないファンも、ひととき宝塚の雰囲気になれる。

この写真集を读者2名のかたにプレゼント。ご希望の方ははがきに住所、氏名、年齢。タカラヅカ対談の感想を記入の上、月刊神戸っ子「タカラヅカ」係までお申し込みください。

締め切りは8月5日。



## ❀花組 宝塚グランドロマン『ザッツ・レビュー』

8月8日～9月15日 宝塚大劇場公演

今年は記念すべきレビュー作品『モン・パリ』が上演されて70周年を迎える記念の年。レビューへのオマージュ(賛歌)として昭和2年の『モン・パリ』初演から昭和9年『花詩集』で東宝劇場が開場するまでレビューに青春を懸けた男たちのドラマと華麗なレビューのシーンでダイナミックに綴る。前売りは7月8日から。

## ❄雪組

東京宝塚劇場で「仮面のロマネスク」と『ゴールデン・デイズ』を30日まで上演中。トップスター高嶺ふぶきのラストステージとなる。



ゴールデン・デイズのフィナーレ



復興へのワンシーン

# 世界トップレベルの救助犬を！

日本初、災害トレーニングセンターで  
公開デモンストレーション

阪神・淡路大震災発生時に、いち早く救助活動にかけつけたのはフランス、スイスのレスキュー犬だった。

「日本にも緊急事態に役立つレスキュー犬を育てたい。そのためにはトレーニング場が必要です」。日本レスキュー協会会長の打間奈津子さんは「災害トレーニングセンター」（三田市）オーブンの理由をそう話す。

五月二十四日、当センターでは訓練犬の成果を見るために、公開デモンストレーションが行われた。酸素ボンベを携帯したスタッフを瓦礫に深く埋め、かれらが探すのだ。しばらくすると救急車がサイレンを轟かせて到着。飛び出して来たのは真っ白のレスキュー犬アムロ。「搜索せよ！」の合図とともに、瓦礫の山を勢いよく駆けあがる。人間の数百倍の嗅覚をいかし、くまなく探し回る。すると三分もたたぬ間に「ワン」と一ぼえ。見事に探し出した。今度は

真っ黒のレスキュー犬ドイルが土砂の中から行方不明者を探し出す。土の中では、人の匂いを嗅ぎ分けにくく、鍛練を積んだ海外の救助犬にとっても容易ではない。前足を使って必死に掘ること五分。「ワン」と発見の一ぼえ。つめかけた観衆、二百人も拍手を送った。

昨年十二月、長野県小谷村で起こった土石流災害では、日本レスキュー協会の訓練犬が、土中四メートル下から遺体を発見した。

「日本犬のレベルの高さに驚いています。将来的に役立つに違いありません」招かれたフランス民間救助団体（COSI）会長のルイ・コストさんは太鼓判を押す。

今後当センターで訓練をつんだレスキュー犬が活躍してくれることは、間違いない。

（高橋）

●日本レスキュー協会  
TEL 〇六・三〇五・四九〇〇



レスキュー犬に指示を送る大山直高本部長



「こんなの朝飯前」元氣よくジャンプ



腹ばいになって進む。主人の前には決して出ない  
強力な鼻で行方不明者を探すアムロ

「ワン」行方不明者発見の合図



日本レスキュー協会会長  
打間奈津子さん



フランス民間救援団体会長  
ルイ・コストさん



いいものだけを世界から



Cadillac



25  
名の幸運はあなたに贈る...

## キャデラックモニター大募集

### ■モニター期間／10日間

※平成9年9月1日～平成9年11月16日の間。

※モニター開始日につきましては、当社にて決定させていただきます。

### ■モニター車輛／キャデラック セビル ラグジュアリー セダン

### ■応募資格／普通免許取得後1年以上を経過の方で、モニター期間中の駐車場の確保できる方。

### ■モニター条件／車輛貸出前に契約サインを頂き、車輛貸出後アンケートにお答え頂きます。

### ■応募方法／官製葉書かFAXに住所、氏名、年齢、職業、電話番号、現在お使いの車種をご記入の上、下記までお申し込みください。

〒658 神戸市東灘区本山南町7-8-26  
(株) ヤナセ神戸支店キャデラックモニター係

### ■応募期間／平成9年7月1日～平成9年7月31日(木)必着。

### ■モニター当選者／キャデラックモニター係より、平成9年8月21日(木)直接ご連絡致します。応募者多数の場合は抽選とさせていただきます。

### ■記念品／応募者の中から抽選でヤナセオリジナルグッズをご送付致します。

good new days

人間らしい楽しい未来を

ヤナセ

お問い合わせはTEL.078-453-1171「キャデラックモニター係」  
(平日/9:00～17:30 日・祭日/10:00～17:30)

FAXご利用の方は、下のNo.までどうぞ...

078-453-5421

## BMWとの感動的な出会いを。

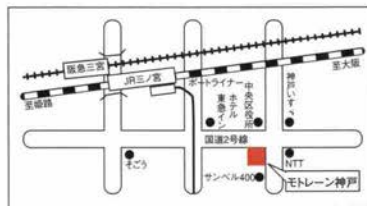


展示試乗会

BMWダイナミック・サマーDays

8/2(土) 3(日) 10:00AM～6:00PM

場所 本社ショールーム



BMW Japan 正規ディーラー

株式会社モーターレン神戸



本社ショールーム

〒651神戸市中央区小野柄通5-1-20TEL.078-222-4151 駆けぬける遊び





『希望の船出』をイメージして



神戸復興のシンボル、神戸交通センタービル

7月18日（金）

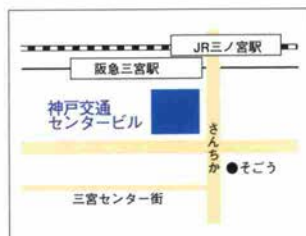
いよいよ全館グランドオープン

去る6月2日（月）に一階から八階までのテナントおよび事務階が先行再建オープンした「神戸交通センタービル」。この7月18日（金）には、

新たに九階・十階のレストラン街を開店させ、いよいよ全館のグランドオープンを迎える。神戸の中心地・三宮駅前であり、主要交通機関に連絡するビルとして、全国でも屈指のアクセスの良さを誇るターミナルビルに、グルメシティ神戸お勧めのレストランが加わることにより、オープン前よりすでに話題が集中している。

新ビルは、キャビンやマストといった船を連想させるモチーフを数多く取り入れた外観で、文化性や利便性の高い同ビルの特性を生かしたフロア構成（下記参照）。21世紀に向け、フリーアクセス床、個別空調システム、キー管理システムなどの最新の設備を取り入れているほか、「人に優しいビル」を目指し、身体障害者用トイレやエレベーターを完備。また2階とJR三宮駅西口をつなぐスロープを設け、高齢者や車いす利用者も容易にビルにアクセスできるようになっている。

装いも新たに復活した「神戸交通センタービル」。同ビルの再建によって、三宮の復興がさらに加速されることに神戸っ子はもちろん、皆の期待は大きい。



JR・阪急・阪神・神戸市営地下鉄などの各三宮駅及び「さんちか」と直結

### 神戸交通センタービル フロアー構成

飲食フロアー	10階	ダイナミックキッチン&バー 燦 創作おでん・地鶏焼とり 神戸戎
	9階	松道家MATSUNOYA1917 焼肉と火鍋 タビルカ ピッツァ&スパゲティ オクロック
一般事務所フロアー	8階	神港ジャーナル さんちか名店会 デート ライト 山陽交通社 サン・サービス 神戸地下街
	7階	フジタ 神戸デザイナー学院 紅屋
	6階	石本歯科、曾谷眼科、岡本クリニック・岡本健診センター、本田皮フ科、共永商業、ぼぶら薬局、貸会議室
	5階	ブティックセリザワ ひらた 日旅サービス 日本航空神戸支店 紅屋
	4階	兵庫県立神戸学習プラザ
サービス・ツーリストフロアー	3階	みどり銀行三宮支店 全日空神戸支店 近畿日本ツーリスト 英会話ECC
	2階	みどり銀行三宮支店 近畿日本ツーリスト 日本航空カウンター カフェテラス ロンブル 神戸市営観光バス 神戸市交通観光 日本旅行 日本交通 山陽交通社 ブルーウェブ・コレクション
	1階	全日空（カウンター） 神戸市内定期観光バス案内所 宝くじ サンフロアレ VISA・JCB CDコーナー



祝・神戸交通センタービル竣工

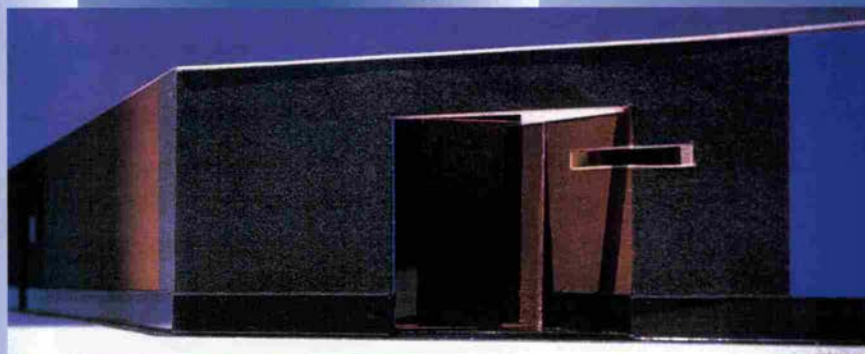


7月18日(金曜日)AM11:30スタート

新 松 通 家 誕生

matsunoya 1917

ぴーんと  
新価格帯



予約受付電話 078-333-0678  
神戸交通センタービル9階





祝・神戸交通センタービル竣工



7月18日 オープン

神戸戎  
おでん・焼とり

ご家族で、お友達で、会社のお仲間、  
わいわい賑やかに熱々を味わう。  
備長炭焼き名古屋コーチン、  
青森の本鴨、創作おでんの  
数々から厳選ワインと地酒。  
神戸戎ならではのこだわり  
素材でおもてなし。

創作おでん・名古屋コーチン  
焼とりの店



おでん・焼とり 神戸戎

神戸市中央区三宮町1-10-1

神戸交通センタービル10F(阪急三宮駅前)

TEL.078-326-5133

午前11時～午後10時オーダーストップ

※年中無休 御予約承ります。

都会の中の異空間  
ダイナミックに味わう和風料理の数々。

ネクタイをはずして、ゆっくりとく  
つろぎたい。そんな気分にぴったり  
の心地よい空間が「燦」です。素材  
を厳選したヘルシーな手造り豆腐を  
メインに新鮮な瀬戸内の魚貝をぜい  
たくに使った和風料理。

気軽なバーカウンターや夜景を見  
下ろすテーブル席、落ち着いた雰囲気  
のお座敷など気分や用途に合わせて  
お選びいただける、表情多彩なス  
ペースをご用意いたしました。



料理に合わせてワイン・各地の  
地酒も種類豊富にラインナップ



豆腐は、京都府城陽市の  
「京豆苑」を使用しており  
ます。国産大豆100%の  
豆乳を天然海精にがり  
で固めた手造り豆腐を  
ご賞味下さいませ

ざる豆腐……………¥1,300

手造り温豆腐……………¥1,700

※上記は2～3名様用の料金です

燦

DYNAMIC  
KITCHEN & BAR  
SUN  
KOBÉ

ダイナミックキッチン&バー 燦 (サン)

神戸交通センタービル10F TEL.078-331-1233

【営業時間】

平日 ランチタイム 11:00～15:00

ディナータイム 17:00～23:30

(オーダーストップ 22:30閉店 23:30)

土日祝 11:00～23:30

(オーダーストップ 22:30閉店 23:30)

年中無休



## 三宮の心地よい木陰・うるおいの泉 カフェテラス・ロンブル

ロンブルとは陽よけのこと  
乾ききったサバンナに緑の木が一本  
そこには心地よい木陰と乾きをうるおす泉がある  
ロンブルはそんなイメージを空間にした  
カフェテラスです



### おすすめメニュー

- アップルスカッシュ……………¥500  
(青森のアップルシロップのソーダ割り)
  - 柚スカッシュ……………¥500  
(高知の柚シロップのソーダ割り)
  - アイスエスプレッソ……………¥450
  - フラッペ……………¥700  
(柚ゼリー、コーヒゼリー、抹茶&小豆の3種類)
- ※その他、モーニング、日替わりランチなど  
おいしいこだわりメニューがいっぱいです。

三宮三宮三宮のカフェテラス。



ロンブル

神戸交通センタービル2F  
TEL.078-391-4057  
AM9:00~PM9:00  
(ラストオーダーPM8:30)

ランチ、ティータイム、ディナー、パーティタイムとお好きな時間に

## イタリアヘトリップ

エントランスに足を踏み入るとそこは、イタリア。自慢の石焼窯でこんがり焼き上げたピッツァ、本場のイタリアのパスタ料理はもちろん、明石昼網でとれたての魚介類をふんだんに使用したメインディッシュの数々。イタリアンテイストにこだわった「オクロック」でイタリアン気分を満喫して下さい。



おすすめ料理

- 貝柱のウニクリームスパゲティ……………¥1,300
- タコ墨とイカ墨のハーフ&ハーフスパゲティ… ¥1,300
- スパゲティと魚介のパエジャ……………¥1,200
- シーフードピッツァ……………¥1,300
- カルツォーネオクロック風……………¥1,500

\*イタリアンワイン、エスプレッソなどドリンク類デザートも豊富にご用意いたしております。

イタリア料理の店

PIZZA & PASTA

O'Clock

イタリア料理の店「オクロック」

神戸交通センタービル9F TEL.078-331-1122  
11:00~23:00 (22:00ラストオーダー) 年中無休





## 祝・神戸交通センタービル竣工



### 輝くような明るさは、まさに三宮の顔

メインエントランスは  
JRや各私鉄・市営地下  
鉄への連絡通路となる



明るく開放的な2階部分



### あなたとともに、この街で。

地域とともに歩み  
未来に向けて大きくはばきたい一。  
そんな願いを胸に  
〈みどり〉はみなさまの豊かなくらしを応援します。  
どうぞ、お気軽にお声をおかけください。



© 1998 MIZUHO BANK LTD.



みどり銀行 三宮支店  
(078)321-0071

High style fashion from Kobe  
with a personal touch from BENIYA.



**BENIYA**

本部：神戸交通センタービル7F

TEL.078-332-3155

KOBE ● 本店 ● さんちか店 ● エルベ店 ● ベージュ店 ● ウイング店  
● ハーバーランド店 ● 西神ブレンティ店  
OSAKA ● 三番街店 ● ミナミ店 ● 近鉄店 ● 大津ティンバーランド店  
TOKYO ● 銀座店 ● 自由ヶ丘店 ● 日比谷店 ● ラ・イー店

7/24(木)より

### 新校舎でさらにパワーアップ

#### グラフィックデザイン学科

- グラフィックデザインコース
- イラストレーションコース
- コンピュータグラフィックスコース
- 絵本デザインコース
- 雑誌デザインコース
- キャラクターデザインコース

#### インテリアデザイン学科

- インテリアデザインコース
- インテリアコーディネートコース
- インテリアプランコース

各学科2年制  
(昼・夜)

少人数制・マンツーマン指導

随時学校見学OK

兵庫県認可 **神戸デザイナー学院**

現住所 〒650 神戸市中央区東川崎町1-8-1 神戸ハーバーランド・オーガスタプラザ16F  
お問い合わせ 入学相談室

☎ 0120-35-2299

新校舎 〒650 神戸市中央区三ノ宮町1-10-1  
住 所 神戸交通センタービル7F



祝・神戸交通センタービル竣工



# マイルがどんどん、全日空。

## ANAマイレージクラブ

国内線マイルが  
2倍に!!

国内最大の便数・ネットワークだから  
貯めやすい!!

今なら  
ボーナスマイルも  
プレゼント!!

乗ったその日から  
メンバーに!!



入会金・年会費ともに不要!  
新サービスがスタートしました。

乗って、貯めて、もらう。  
ANAマイレージクラブ

全日空・エアーニッポンに乗る。

マイルがどんどん貯まる。

無料航空券など多彩な特典がもらえる。

国内最大の便数・ネットワーク。  
貯めやすいのは、全日空です。

理由1

国内線のマイルが2倍に。  
片道で往復分のマイルが貯まる。

理由2

ボーナスマイルがついてくる。

※特典・ご利用方法等には各種制限がございますので詳細はお問い合わせください。



この機会に  
ご入会を

# ANA

全日空神戸支店カウンター  
神戸交通センタービル1階  
営業時間 月～金曜日 9:00～17:30

全日空 予約・案内センター電話番号

国内線フリーダイヤル ☎0120-029-222

国際線フリーダイヤル ☎0120-029-333



## さんちか名店会

〒650 神戸市中央区三宮町1丁目10番1号

神戸交通センタービル8F

TEL. (078) 391-3965

## 日本旅行



国内線  
ANA

日旅サービス株式会社

神戸交通センター営業所(神戸交通センタービル2F)

営業時間/10:00～19:00 休業日/日・祝日

TEL.078-392-1361 ※ご予約はお電話でどうぞ



いろいろな神戸が、  
ここに

# Santica Bargain

7 10 »  
thu

7 14  
mon

## santica

The New Heart of Kobe 神戸三宮さんちか

〒650神戸市中央区三宮町1丁目10番1号

TEL.078-391-3965

営業時間/AM10:00~PM8:00

(飲食店はPM9:00まで)

●7月の定休日/16日(水)

# 大学「ひょうご講座」

## 秋季科目受講者募集

●募集期間/6月20日(金)～8月29日(金)

**神戸交通センタービル(JR三宮駅) 4F(兵庫県立神戸学習プラザ)に教室と交流サロン!!**  
**県内全大学・連携による出前講座が楽しめます。**

【秋季科目】9月～12月

- 関西のメディア文化
- アジア・太平洋の経済発展と日本
- 環境とくらし
- エネルギー利用と環境
- ひょうご学ことはじめ
- 現代の食生活環境と健康
- 中国の現状と将来展望
- 19世紀のパリ
- 災害看護を考える
- 放射光の科学
- フィランソロピーとメセナ活動
- 日本芸能文化史—芸と場(にわ)—

### 参加大学一覧

神戸大学、神戸商船大学、兵庫教育大学、  
 神戸市外国語大学、神戸市看護大学、神戸  
 商科大学、姫路工業大学、兵庫県立看護大  
 学、芦屋大学、英知大学、大手前女子大学、  
 関西学院大学、関西福祉大学、甲子園大学、  
 甲南大学、甲南女子大学、神戸海星女子学  
 院大学、神戸学院大学、神戸芸術工科大学、  
 神戸国際大学、神戸女学院大学、神戸松蔭  
 女子学院大学、神戸女子大学、神戸親和女  
 子大学、神戸薬科大学、聖和大学、園田学  
 園女子大学、宝塚造形芸術大学、姫路獨協  
 大学、兵庫大学、兵庫医科大学、武庫川女  
 子大学、流通科学大学

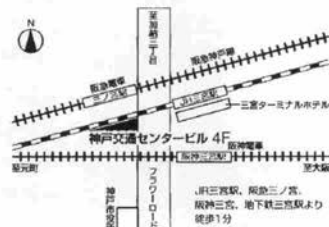
★各科目とも40名定員につき先着順

★火・木曜夜間土曜午後

★各科目とも週1回90分で10～12回(3ヶ月)

★受講料は、1科目につき12,000～15,000円

授業のない日は「交流サロン」でご相談く  
 ださい。



### 記念講話



前大学連携事業実行委員長  
 芹田健太郎(神戸大学教授)

「ひょうご講座」開講にあたって 平成9年6月17日(火)開講式典より抜粋

大学連携「ひょうご講座」とは、県内全ての四年制大学と兵庫県が、提携することにより、さまざまな分野におけるアカデミックで、専門的な大学教育レベルの講座を広く提供し、県民の生涯教育の一層の充実に役立つことを目的としております。この試みは、全国でもはじめてであり、学習の拠点および交流の場として参加いただくことで、お勤めの方・高齢者および主婦の方にとってはこれまでに得た知識をリフレッ

シュする機会となり、学生の方にとっては他大学の講義を聴くことが可能となります。大学側といたしましても、時代にマッチした情報を公開し、受講生の皆様から刺激を受けながら新たな講義および事業の研究へと結び付けることで、単なる学習の支援に留まらず、学問的な交流の場、さらには世界の人々が集まって意見発信のできる拠点となるよう努力していきたいと思っております。

### 主催/ひょうご大学連携事業推進機構(県内全大学、兵庫県等で構成)

お問い合わせ・お申込先 ☎078-362-3107 FAX078-362-3963

〒650 神戸市中央区下山手通5-10-1 兵庫県総務部教育課内 ひょうご大学連携推進事業事務局(月～金曜 9:00～17:45)

★お申込は「兵庫県立学習プラザ」(☎078-392-0660 FAX078-392-0071)でも受け付けます。



## 蚊の媒介する伝染病 (2)

日本脳炎は、コガタアカイエカ等の吸血によって起こるが、この脳炎のウィルスによって人・馬・牛・山羊・鼠等の哺乳動物から鳥類、爬虫類と節足動物の蚊が感染増殖する。そしてそれは蚊の吸血によってのみ感染する。

日本脳炎は、1946年（昭和21年）法定伝染病に指定されたが、1948年（昭和23年）より1966年に至る約20年間に患者数約5万人、死亡者数約2万人と致命率も40%と非常に高かった。

1955年頃より日本脳炎の撲滅のため、全国一斉に蚊駆除が行われた。蚊の発生源に対して殺虫剤の散布やコガタアカイエカの発生する水田に対する農薬の散布も盛んに行われた。

また、脳炎ウィルスを増殖させる豚もその飼育場が山間部へ移転され、日本脳炎ワクチンも開発増産が行われた。これらの政策により、1970年頃より日本脳炎も減少し始め、現在では日本脳炎の発生は日本においては年間20人以下になっている。しかし、東南アジアでは1969年にタイにおいて日本脳炎が爆発的に流行して以来、インド・ネパール・ベトナム・スリランカ・中国南東部・韓国等において、大発生が繰り返されている。日本脳炎の流行に対しては、ワクチンの接種と蚊駆除が大切と考えられているが、どちらも現在日本では発生の低下と共に忘れられている。

昭和30年～昭和45年頃にかけて神戸市では、公的な発生源に対しては保健所が、団地や個人の所有する建物や庭園はペストコントロール業者が、蚊駆除を盛んに行なった。



最近ある団地の薬屋さんからおもしろい話を聞いた。この団地は50ヘクタール程あり、昭和45年頃は住宅の数は約5000戸程だったという。薬屋は、1軒だけであった。45年度には、蚊取り線香が一夏で約1万箱売れたが46年より自治会によって蚊駆除が実施され、蚊取り線香がだんだん売れなくなり昭和48年頃には200箱に減ったということである。現在は電気蚊取り器の時代であるがその蚊取り器が最近よく売れ出したというのである。蚊が増えてきた証拠であると思われる。

(神戸大学医学部医動物学教室非常勤講師 田中正郎 サンヨー環境(株)社長)



サンヨー環境株式会社

〒652 神戸市兵庫区島上町2-1-27 リッツ島上  
TEL (078) 672-0330 (代表)

〈環境をより良く、快適に〉衛生管理はお任せ下さい。  
ネズミ・ゴキブリ・シロアリ・あらゆる害虫の駆除  
樹木の害虫・カビの防除・貯水槽の清掃  
食品・環境の微生物検査（食中毒対策は、万全ですか？）