

# みえをびプロフェッサーPの研究室 岡田 淳

これが その「くすぐりマシン」です  
 まわりのひとは もうくすぐったくて  
 たまらなくなる ためしてみましょう



1



2

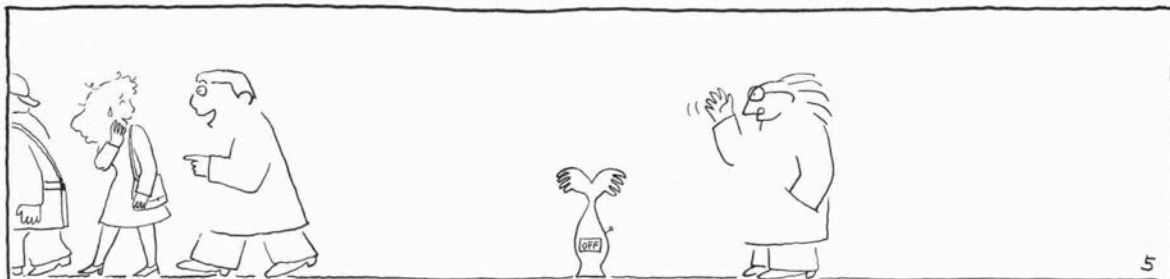


3

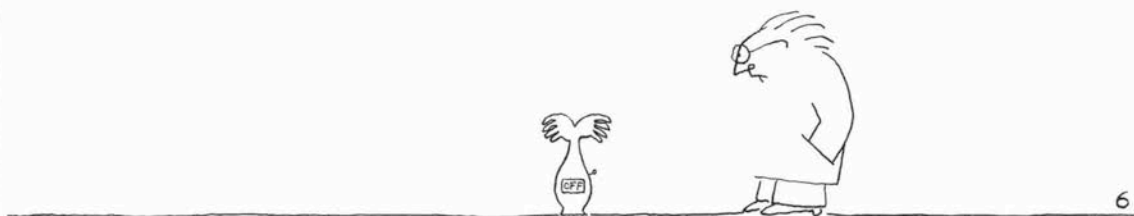
た、たいへん  
 おもしろい体験を  
 させていただきました



4



5

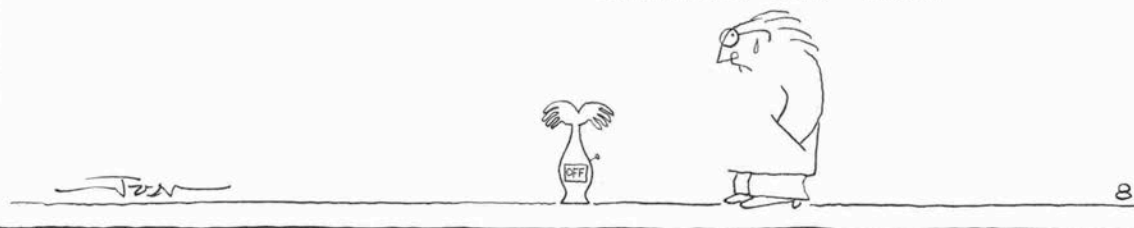


6



7

ひとりでやると なんか むないい……



8

加齢に伴う身体的変化を再現するため、  
次の様な用具を装着していただきます。



遊び心でどんどん参加している。私の順番が回ってきいた。一人の女性インストラクターが、まず右足首の関節を半固定するために靴型サポーターと、膝にもサポーター、重りを装着する。

低下や心理的变化を疑似的に体験するプログラムである。5月のゴールデンウィークにポートアイランドの国際展示場でコープの健康・福祉エスタが開かれた時、私もこの高齢者疑似体験コーナーでシミュレーションに参加してみた。受付で申し込むと、希望者が多いので一時間程順番を待つことになった。どんな人が疑似体験を申し込んでいるのか見回すと、大人よりも圧倒的に小学生が多い。大人は恥じらったりためらったりするのかもしれないが、子ども

神戸を福祉の街に

〈265〉



橋本 明

〈社團法人家庭看護  
促進協會事務局長〉



これは歩く時につま先が上がらず  
つまずきやすくなる状態、そして筋  
力の低下に伴い、膝関節が動きにく  
くなる状態を再現したもの。次に手  
袋と肘サポーター、そして重りをつ



女性のインストラクターと一緒に用具を着けて歩いてみる

ける。手指の触角、圧覚、温覚などの低下で物がつかみにくく、また、筋力の衰えによっておこる肘関節の緩慢な動きを再現。荷重チヨッキを着る。左右のポケットに1キロの重りを1個ずつ入れて加齢に伴う前かが



手足が不自由なので浴槽に入るのは一苦労

みの姿勢を再現。そして耳栓。老人性難聴に特有な聞きにくさを再現。最後に、加齢によって生じる白内障による色覚変化、ぼやけてみえる状態、視野の狭さを再現するためにオレンジ色の特殊な眼鏡をつけてシミュレーションが開始される。まず階段の昇り下り。足が重く、膝や足首が曲がりにくいので交互に足が運びずらく、一段ごとに足をそろえながら昇り下りをする。次がトイレ。入り口の丸いノブをつかんで回そうとするが手指が半分動かないのでなかなか回らない。和式の便器は膝が曲がらないのでとても使えないし、しやがんで今度立ち上がれない。風呂の浴槽も同じ。肘を固定して手首に重りをつけているのでシャワーが使いにくいし、丸い水栓も指が動かないので回しづらい。次は買い物。値段の文字や色がはつきり認識できない。道路標識も同じ。一番困ったのは財布から小銭を出して185円を支

払う時。指が動きにくいのと眼鏡のためにぼやけて小銭がつかみにくいし、5円玉と50円玉の区別がほとんどつかない。小銭の扱いには随分時間がかかった。次は新聞。文字が小さくて、白内障の状態では大きな見出し以外はとも読めない。うすいゴム手袋をはめてサポーターで指を半分固定しているのが新聞のページを一枚ずつめくりにくい。最後はボットボトルからコップにお茶を注いで飲む体験。ボットルの栓はあけにくい。お茶をコップに注ぐには両手でないとボトルは持てず、コップも片方の手だけでは持つて飲めず、両手で持ちながら前かがみの姿勢で口をつき出す格好になる。約30分でシミュレーションが終了。汗をかいた。身につけていた用具をはずすと身体がずっと軽くなり、回りがバツと明るくなった。終わったあとアンケートには「思ったよりも身体が自由がきかないのに驚きました」「齢をとるとこんなふうになるの



コップで一杯のお茶を飲むことすら簡単にはできない

かと思うと怖くなった」「お年寄りの気持ちを知るよい機会になりました」など、新しい体験をした驚きや不安などが書き込まれている。私の場合は身体が動かない不自由さよりも、目と耳の機能低下による隔絶感が一番印象に残った。加齢による身体の変化はこのシミュレーションのように急激に起こるものではなく、徐々に変化していくものだから身体も少しずつ慣れていく。会場の別のコーナーでは車椅子の体験も行われていたので車椅子にも乗ってみた。ゆるい坂やわずかな段差、砂利道など、元気な人には気づかない障害がいたるところにある。こうした疑似体験をもっと小学生や中学生のカリキュラムの中にとり入れてみてはどうだろう。やわらかな子どもたちの心はいろんなことを学ばずである。





女将・公子さん。学生時代、神戸外国倶楽部でシェーカーを振っていた啓修さんと知り合い結婚。「金井ベースにうまくはめられたかもしれない」(笑)

「悩んでもどうにもならんことは悩むな、と主人は言います。失敗したら屋引こうって(笑)。やっぱり決断力では男性が圧倒的に強いですよね」

ちよつと照れくさそうな男

有馬の女将訪問シリーズⅤ  
陶渌 御所坊  
互いのライフスタイルに共感  
金井啓修・公子さんご夫妻と  
霜下浩章・るみ子さんご夫妻  
「一言でいえば、『家族的』なんです。まず女将さんに構えがない(笑)。そこがとても身近に感じますし、そしてご主

人の気取らないスタイル。いつも「やあ」という感じで迎えてくれる。かつ、踏み込みすぎない。わさびのように多すぎず少なすぎず：「  
「霜下さん、ちよつとそれ、褒めすぎとちがいますか(笑)」  
確かに公子さんにはいわるゆる「女将らしさ」が感じられない。しかし公子さんは、女将らしさとはメディアの創りあげたイメージ像かもしれないと言う。  
「百人いたら百通りの女将があつていと思うんですね。表回りの好きな人、裏方仕事の好きな人。女将という仕事にも、その人の個性や性格を生かせればいいと思います。Tシャツ着て、お花抱えて走り回っているのが「え、あれが女将さんだったの」と思われるのって面白いじゃないですか(笑)」

旅館を陰で支えるのが女将というものだと思ってる人が多いけれど「うちの場合、主人が船の舵取りで『あっち行け、次はこっちだ』というのに私が従っている(笑)。その意味では薬をさせてもらっているかもしれない」  
(笑)と公子さん。

露天風呂とご昼食  
ひさご弁当

兵衛  
向陽閣

TEL (078) 904-0501(代)



有馬温泉月光園

湯魔館

K O R O K A N  
TEL (078) 903-2255

姉妹旅館 湯の山荘  
TEL (078) 904-0366

テニスでいい汗  
いい湯にとつぷり味に集う

ARIMA

SUNNY SIDE UP  
TENNIS CLUB

TEL (078) 903-1024



攝津 有馬  
御所坊

TEL (078) 904-0551

静寂さにつまれた  
くつろぎの宿

国際観光旅館

リョウ ふう 閣  
陵楓閣

TEL (078) 904-0675  
TELEX 5627-115



「同じ年代で頑張っている世の中の『改革異端児』にエールを贈りたい」という霜下浩章さん（日電理化学株式会社代表取締役社長）とるみ子さんご夫妻

性陣に、お出会いは、と尋ねたらまたまた大爆笑。

「六年くらい前ですか、夜遅く女房と近所の一品料理屋に行ったのですが、店の主人と何やら料理の奥義みたいな話を大きな声で話している男がいる。それが金井さんだった（笑）。たまたま有馬の旅館は予約が取りづらいという話になった時、金井さんが「ぼく、旅館やつてんです。お部屋一つくらい用意させてもらいますよ」と言うので後日訪ねてみたんです。『あの料理のうんちくはほんまもんかいな』と（笑）」

回を重ねるごとに御所坊への魅力を感じていったという霜下さん。

「身近な別荘避暑地、といった感じですね。自宅からは車で二十分ほどで来れる。料理は出来たてを一番美味しい状態で出してくれるし、風呂は夜中でも好きな時間に勝手に入れる。あくまでも家庭

の延長のゴージャスさというのがいい。家族の話のできる旅館、ですな」

公子女将も、るみ子さんと子育てなどの話をするのがとても楽しそうだ。

浩章さんは、同世代で頑張っている金井さんのライフスタイルに共鳴するものを感ずるという。

「朝早く目が覚めてふと窓の外を見ると、金井さんが走りまわっている。人の見ていない現場で仕事をする姿を見て、『ああ、自分と同じことをやっているんだ』と、彼の経営者としての表に見える部分に非常に共感したんです」

二人が魅かれ合ったのは、互いの根底にある生き方だったのかもしれない。

「俺は次はこれをやる」と公言して、自分で自分のお尻に火をつけるところなんかそっくりですよ（笑）」と女性陣。気が付くと夜は更けていた。

■陶源 御所坊 神戸市北区有馬町858番地  
電話 078（904）0551



両ご夫妻からはまだまだたくさん面白い話が…。霜下浩章・るみ子ご夫妻と、金井啓修・公子ご夫妻（5月31日御所坊で）

有馬での会食・宴会は懐石料理・ステーキが楽しめるり亭「華道」で!!  
（昼5000円～、夜8000円～）

有馬温泉 政府登録国際観光旅館  
銀水荘別館

北楽

TEL (078) 904-3656(代)

自然の恵みを  
湯けむりに伝える

政府登録国際観光旅館

古泉閣

TEL (078) 904-0731

日本の伝統  
数寄屋造りの館

欽山

TEL (078) 904-0701

チェックイン13:00、アウト12:00  
ゆっくりとお過ごしいただけます。

雅たようくつろぎの館

中の坊瑞苑

TEL (078) 904-0781

会議セミナーからご家族づれまで

有馬グランドホテル

TEL (078) 904-0181

## 増殖・膨張する建物

美術評論家 伊藤 誠 (文・写真)

アメリカ西海岸随一の規模と内容を誇るのがロサンゼルス・カウンティ美術館である。同館は現在、五つの建物から成っている。それぞれ独自の名称もあり、一つずつでも立派

な美術館と言えるのだが、総合的な意味で冒頭の評価がある。ここでは分かり易いように建設順に一番館、二番館等と呼ぶことにするが、一番館の開館は一九六五年(昭和四〇年)

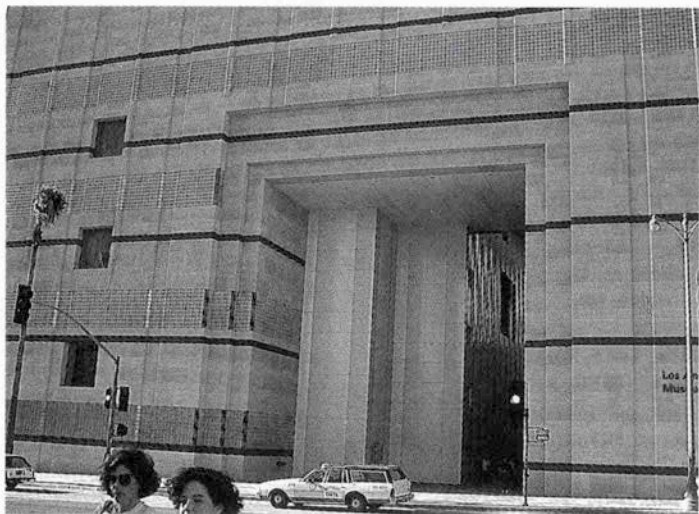
であった。時間の経過につれ作品もふえ(圧倒的に寄贈である)建物も次々と建て増し、

最も新しい五番館のオープンは一九八八年。二十余年間にしては見事な拡大ぶりである。カウンティ美術館の発足には、アメリカのほとんど

の美術館同様、個人コレクターの所蔵美術品公開、さらに公共への寄贈といったいい慣習が作用している。これに建物用やら運営のための資金提供といった、およそ今の日本では考えられない状況が底辺にあつて存続している。個々に異なる館名が付けられているのは(五号館は別)恐らくそういった個人やグループの篤志家に対する感謝の気持ちの故であろう。

一番館は館蔵品の常設館。三階造りの中央に自然光の入る吹き抜けホールがあり、数多くの展示室が各階そのホールを取り囲むように配置されている。オリエント、アフリカなどの古い美術品から、初期ルネサンス以来のヨーロッパ美術(二十世紀のピカソあたりまで)が、各室にかなりの数、列べられている。そしてよく見ると、各室入口の上に寄贈者のネームプレートが張り付けてあり、その数もすごい。館名になっている少数の者だけが、寄贈・提供者でないことが理解できる。(ウォルト・ディズニの名前も見つけた)。

二番館はヨーロッパ絵画やアメリカ絵画が中心だが、一番館とは展示室のこしらえ、展示方法などがかな



ロサンゼルス・カウンティ美術館の総入口をも兼ねた四番館



り違っていて、寄贈者単位でなく内容中心に組み立てられている。三番館は工芸、デザインなどが中心。世紀末あたりから現在までを時代順に飾っているようだが、それらと呼応するように日本の浮世絵が壁面に巧みに配置されて効果をあげていた。

この館には中規模の企画展示室やレンタル・ギャラリーなどもある。ちょうど訪問した際、ワイエスの「ヘルガ・シリーズ」展が開かれていて少々感激したものだ。

以上三館は外観を異にしつつも、だいたい横一列に連ねて建ててあるのだが、四・五番館はそれぞれ独立した建物だ。実は、ここを初めて訪れた際、三つの館を駆け足で観終わったところで閉館時間となり、追い出されてしまった。後の二館は後日（実際は二年後）の訪問ということになった。四番館は五館中最大の建物。

一階は特別企画用の広い展示スペース。二、三階は二十世紀美術の常陳。ほかに図書館、グッズ売り場、レストランなどを備えている。再訪時の特別展は「野獣派の風景画」——この展示の後ニューヨーク、ロンドンを回る規模の大きい展観で、熱っぽいその内容に震えたものだ。

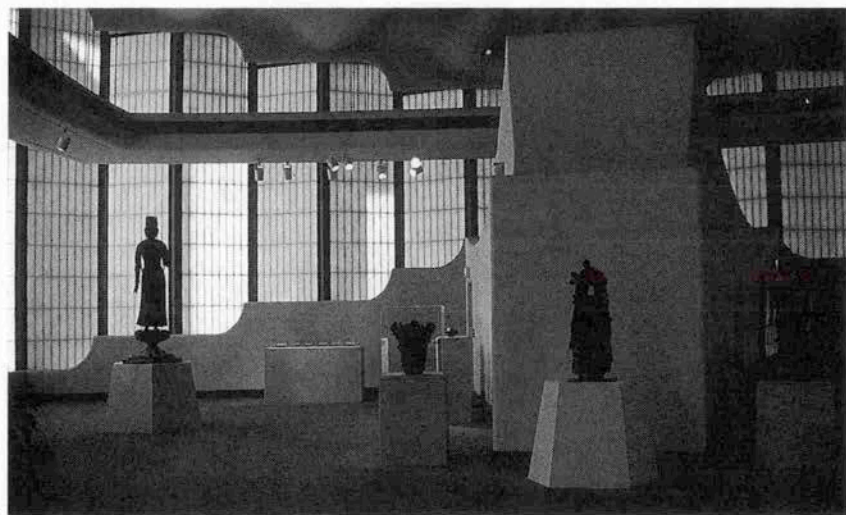
そして五番館。最新のこころは「日本美術館」なのである。四番館に比べれば規模は小さいけれど、それでも三階造りで、まずエレベーターで

最上階へ。そこからゆるい傾斜の通路を回って下りながら、周囲の美術品をゆつくり鑑賞できる仕組みになっている。なかなか凝った展示法。外光の採り入れにモダンな障子風のあしらいを考えたり、感心した。展示品の方は埴輪から仏像、陶磁器、刀剣、甲冑類といった立体作品、絵画は江戸期中心にそろえて、密度の点ではまだ物足りぬものの、一応日本美術史的案内をおおまかにこなしているといった感じ。アメリカにも

日本美術愛好家が増えたものだ、と感無量の半面、美術品の急速な国外流出は果たしてどうなんだろう、と気にもなる。

ともかく、かなりの人数の人が一丸となつて造った美術館が、短期間に増殖・膨張して見事に結実しつつある事実はすばらしい。当然、後に続くを信じて、建物群の周辺にまだ多くの土地を確保

しているというから、うらやましい。そして、アメリカで「郡」という存在が、州や大都市に対してどのような位置にあるのか、よく分からないのだが、この美術館群を一括し、一つの総合美術館としてカウンティ（郡）が管理している現状、日本へも何か示唆するところがありはしないかと、思ったりするのである。



カウンティ美術館中、日本美術館の展示室一隅



うまい

ビールの飲み方をビール4社営業担当者に聞く！

## 何よりも新鮮さ

林 忠男さん（アサヒビール）



私が入社した当初、売れ行きが悪く「夕日ビール」と言われた時期もありました。それ

でも、「新鮮なビールを飲んでいただく」この気持ちを持ち続けました。それから、スーパードライがヒットしたんです。旨いビールの飲み方？ それは、我々が新鮮なビールを提供し続けることです。

## いい仕事の後に仲間と

永吉 泰史さん（キリンビール）



ビール好きがたつて入社しました。とにかく、神戸中のお店にキリンビールを置きた

い——そんな気持ちに後押しされて、日夜走り回っています。「キリンのビールを売りましょう」と、足繁く通ったお店の方に、そう言っていただけ後に、仲間とワイワイやりながら飲むビールは最高。

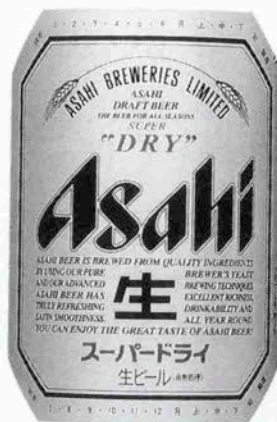
新鮮な明日へ **KIRIN**



キレ味、だいご味  
キリンラガー

キリンビール株式会社  
ビールは、20歳になってから。

**Asahi**  
アサヒビール



この味、  
辛口。

**アサヒスーパードライ**

ビールは20歳になってから。

アサヒビール株式会社

うまい

ビールの飲み方をビール4社営業担当者に聞く！

豪快に喉ごしで味わう

西川 恒さん（サッポロビール）



冷えたグラスに、きめ細やかな泡を作り、豪快に音を立てて飲む。ぐびっ、ぐびっ、ぐっくん。ビールの醍醐味は、喉で飲むこと。喉を滑り落ちる瞬間、涼風がからだを通り抜ける。汗をかいた後は、なおさら。そんなことを考えていると、知らず知らずの内に、営業にも力が入ります。

泡の下から飲み干す

辻 健一さん（サントリー）



適温のビールを勢いよく注ぎ、泡を作ります。さらにゆっくりグラスに沿って注ぐ。泡3、ビール7ぐらいの比率が最適でしょうか。それを、泡の下から飲み干す。そうでしょう。生ビールの達人？「そんなもん、当たり前やないけ。一々聞くな！」モルツ球団川藤幸三さんもそうおっしゃってますし。

麦100%だから  
アワまでうまい。  
サントリー モルツ

麦100%生ビール

飲酒は20歳を過ぎてから、あき缶はリサイクルへ。  
製造・販売 サントリー株式会社

○  
SAPPORO

エビス。  
ぜいたく  
ちょっと贅沢な  
ビールです。



Premium  
YEBISU

ビールは、20歳になってからあきかんはリサイクルへ

この缶の裏面に自動販売機に20歳以上の販売は午後1時から午後5時まで停止されています。サッポロビール株式会社



演劇

★芝居屋坂道ストア商品第4号

「マイナス100℃の夏」

7/26(金) 18:30  
7/27(土) 14:30/18:30  
7/28(日) 13:00/17:00  
神戸アートビレッジセンター  
(KAVCシアター)  
TEL078・512・5353  
前売1200円 当日1500円  
(初日に限り1000円均一)

マイナス100度とは寒い。  
寒すぎる。真冬の「海の家」  
に集まる4人。アミール彗  
星についてレポートを書くこ  
うとしている女子大生、フリー  
ターの女の子、そして謎の女  
。彼女たちは夜明けまで何  
を語りつづけるのか。また彗  
星は見られるのか。うわやみ  
ほこ作、角ひろみ演出。舞台



芝居屋坂道ストア

監督は劇団そばこまの羽  
賀順司。チケット等の問い合わせは、オフィス坂道(TEL0721・255・5339)か、KAVC(TEL078・512・5500)まで。会場は高速新聞地駅から歩いて5分。JR神戸駅から10分。

★劇舎蜃気楼vol.20  
「僕はラムのことをはなしているのだ」

下欄チケットプレゼント参照

7/27(土) 19:00  
7/28(日) 13:00/17:00  
シアターボシエツト  
TEL078・242・3959  
前売1700円 当日2000円



出演 庄田真理子

君は何のことをはなしているのか。パソコン少年ケンシロウが昔懐かしいおもちゃの世界で見たものは、人間社会から捨て去られ置き忘れられた死の世界だった。作・演出

棚橋洋一。問い合わせは劇舎蜃気楼事務所(TEL079・8・46・6416)まで。

会場は三宮駅から歩いて15分、新神戸駅から10分。



音楽

★ポリシヨイ・バレエ学校  
神戸公演

7/16(火) 18:30  
神戸文化ホール大ホール  
TEL078・351・3535  
大人2500円 学生2000円  
ポリシヨイ！ 世界最高



「バキナ」の一場面

峰のポリシヨイ・バレエ学校

(モスクワ舞踏学校)がやってくる。ビツクリ。上演は「白鳥の湖」「バレエ小品集」「バキタ」の予定。県内のバレエ学校生が対象の特別レッスンは、7/18(木)神戸アートビレッジセンターで。問い合わせは兵庫県現代芸術劇場(TEL078・333・1150)まで。

チケットプレゼント 往復はがきに住所・氏名・年齢を書いて左記ま

もたかるチケットプレゼント

●カナート・ホール  
(倍賞千恵子特集期間中有効)  
5組10名  
●ベレーネシナマ  
(7月末まで有効) 5組10名  
●シネモザイク154  
(7月末まで有効) 1組2名  
●西瀬劇場/西瀬シネマ  
(7月末まで有効) 5組10名  
●シアターボシエツト  
(7/27・28有効) 5組10名  
希望する館名を書いて左記まで。もたかるの感想も書いて左記まで。650神戸市中央区下山手通3・1・18ツインズタワービル4F「月刊神戸」子どもだかるチケットプレゼント係(矢)

「藍の華」簡描の宇宙展

6月19日(水)~7月1日(月) 6階神戸阪急ミュージアム

開館時間: 11時~7時(最終日は6時閉館。

閉館30分前までにご入館ください)

休館日はございません。

入館料: 一般 600円(400円)

(税込み)

大学・高校生400円(200円)

中学生以下、65歳以上無料

(証明書をご提示ください)

( ) は前売り及び団体10名様以上の料金。

主催: 神戸阪急ミュージアム

神戸阪急8月5日(月)まで休まず営業

営業時間

6月中は11時~7時

7月から11時~7時30分

神戸ハーバーランド



●次回は第22回こうべ芸

文芸術展です

東急阪急ビル7F





「遙かなる山の呼び声」の一場面。

で。〒6500神戸市中央区海岸通6番地建隆ビル118階(財)兵庫県現代芸術劇場「ポリシヨイ・バレエ学校チケットプレゼント神戸っ子係」

★第35回カナート名画祭  
「倍賞千恵子特集」  
P82チケットプレゼント参照  
7/1(月) 10(水)  
カナート・ホール  
TEL078・967・5101  
4本立1000円

日本の女優シリーズ第3弾は倍賞千恵子の特集。山田洋次監督の「男はつらいよ(第1作)」「故郷」「下町の太陽」「霧の旗」「愛の讃歌」「幸福の黄色いハンカチ」「遙かなる山の呼び声」「家族」のほか、五所平之助監督「雲がちぎれる時」、中村登監督「二十一歳の父」を上映する。場所はJR大久保駅から市バスで約10分「天郷」下車、第2神明大久保インター前のカナート西神戸店2階。



映画



市民投票の中から選ぶ

## 淀川長治セレクション 20

あなたが心に残る映画を投票してください。



### ●投票のお願い

私たちの町神戸が映画初上陸地であることをご存知ですか？ 今年はその初上陸からちょうど100年という記念の年です。

映画誕生100年の昨年は国内外で多彩な催しがありましたが、神戸は大地震に見舞われ映画どころか、何もかも失ったような気さえしました。しかし、苦しみの中で得た大きな財産はヒューマンなふれあいでした。そこで、いつも私たちと喜怒哀楽を共にしてきた映画を通して、私たちのくらしや文化を見つめ直そうと「神戸100年映画祭」を実施します。

その一つとして、神戸で生まれ育った映画評論家・淀川長治さんと皆さんの共同作業で選ぶ「淀川長治セレクション20」を開催します。みなさまの投票による上位100作品の中から20作品を淀川長治さんに選んでいただき、映画祭期間中に連続上映します。ふるってご投票くださるようお願い申し上げます。

### ●投票方法

投票用紙に今まで見た映画の中から「心に残る映画」の作品名を3作品以内書いて投票箱に入れるか、官製ハガキに必要事項を書いて下記事務局まで郵送してください。投票用紙・官製ハガキには、氏名・住所・年齢・電話番号をお書きください。

### ●締め切り・6月30日(日)

応募された方の中から抽選で次のチケットをプレゼントします。  
「神戸100年映画祭」全体のフリーパス券・・・5名様  
「淀川長治セレクション20」20回通し券・・・10名様  
「淀川長治セレクション20」1回券・・・100名様  
※当選者の発表は、賞品の発送をもってかえさせていただきます。

### ●お問い合わせ

淀川長治セレクション20実行委員会事務局 TEL078-331-6100  
〒650神戸市中央区北長狭通4・3・13 兵庫県映画センター内

主催／神戸100年映画祭実行委員会・淀川長治セレクション20実行委員会  
(財)神戸市民文化振興財団  
協力／神戸興行協会

「神戸100年映画祭」11月2日～12月1日 「淀川長治セレクション20」11月10日～29日



スピロ役のマルチェロ・マストロヤンニ

「ユリシリーズの瞳」のテオ・アングロプロス監督。  
 この監督の作品は「旅芸人の記録」「アレキサンダー大王」「シテール島の船出」「霧の中の風景」「こうのとりのたちずさんで」といった、とても理解困難な作品が多く、アングロプロスこのギリシャの監督の作品という逃げたくもなるのだが、がまんして見ているうちに画面から（目）と（こころ）が吸い取られてゆく。（目）はこのひとの作品のカメラがすごい。どのシーンも美術画さながら、しかもフィルム編集が巧みで、映画が流れてゆく川のように心地よい。

そのアングロプロス（六〇才）の一九八六年、「ユリシリーズの瞳」より三年前の作品が日本でようやくにして封切られる。  
 そのゆえにこの「蜂の旅人」とは、さらに理解困難の

淀川長治

映画評論家



運命はかくも美しく、かくも残酷に…  
 花から花の蜂のこの足跡

## 「蜂の旅人」

いわゆるナンブツと思い目をきらめかしてファースト・シーンから肩を張った。

ところが、あにはからんや、世にもふしぎ、この監督にしてこの作品といえる運命劇。俗な言葉で申せばメロドラマ。なに、アングロプロスがメロドラマと驚かれるかもしれないが実はこれが彼のほんものでこれまでではすべてギリシャ劇その哲学のマスクをかぶっていたのかもしれない。そう、思ってもかまわない。

話は：北ギリシャの小学校のスピロという名の先生（マルチェロ・マストロヤンニ）がふとわが人生を見かえて、妻と今日の朝結婚式を終わった娘、それにもうひとり長男、この平和で静かな生活から、何を思ったか逃げたくなつた。自由に、そして地方から地方へ、花から花を追つての、あの蜂の箱をトラックに積んでの蜂商人の旅。

映画はいつものヨルゴス・アルヴァニティス。このアングロプロス作品の名カメラマンの手で美しい画面が続く。しかも見事なのはそのフィルムの編集。アングロプロス作品の美しいのはこのカメラ、そしてすばらしい編集、これをあらためて知る。

この蜂商人、行きずりの町で宿をとろうと、車のゆき



美術画さながらの画面が流れる

戻ってきた。若い男をつれて。そしてこの少女はその若い男と全裸でもつれあい、うめき声をあげた。

となりのベッドで背を向けて横になっていたスピロはそのまま寝たふりをしていた。スピロの蜂箱をのせての旅はいよいよ

交うせまい通りで、ひと休みしていると、目の前を一台のオートバイが強い勢いで通りすぎ、そのオートバイから相乗りだったのか一人の娘（ナディア・ムルージ）をアバヨツと捨てぜりふを吐いて放りだして去って行った。

その十六才くらいの女の子、泣きわめきもしないで、見るからに行くあてもなくボサツと立ちつくしている。見かねたスピロは、宿がないならボクの宿に泊まっていよいよとぐさめてやった。少女はもくもくとお礼を言うわけでもなく古い美しくない宿、その一階の部屋に来て、美しくもないベッドがふたつ並んでいるひとつにボテンと横になった。六〇才かいスピロもすっかり疲れてズボンもとらず靴もぬがないで小さなベッドに横になった。少女はその男の背中を見ながら衣服を脱いだ。それでもその男はこちらを向かないので、少女は起きてズボン、少女のはいっているズボンをはいて、そっと目の前に横になつて男のズボンのポケットに指をいれて何枚かの札をぬきとり、そのうちの何枚かをまたもとのズボンに指で入れかえて表の通りへ去っていった。しかしすぐに



花の蜜を追うギリシャの旅

本道にはいつてきた。ところがあの不良の少女がまるで少女自身か蜂かのように逃げもせず追ひ出されもせず、ずっとスピロにくっついて来て、泊まり、また旅をつづけた。

少女はスピロを誘惑した。スピロは怒ったが少女を自分のそばから放りだしも

しなかった。

ある小さな町でスピロの友人の家、そこは古い小さな映画館で、スピロと少女はその映画館のスクリーンの前の板じきの上をベッドがわりに当てがわれた。近くには宿もない。さびしい村だった。その夜、少女は全裸になった。そしてスピロの服をひんめくりスピロを裸にして馬乗りになった。スピロは狂ったようにこの少女を抱きしめた。

\*

このあとどうなるか、スピロは悲しくも無惨な死に方をする。少女は、命がけでスピロを愛して、スピロの手を噛んでその手から流れる血を舌でなめて、なめて、顔じゅう血だらけにする。

\*

古くはヤニングス主演「ヴァリエテ」、スタンパーク監督の「嘆きの天使」、あるいはまたアンリ・ヴェルヌイユ監督のジャン・ギャヴァンとフランソワ・アルヌールの「ヘッドライト」を思わせて、あの映画博士で映画哲学者のテオ・アングレブロス先生もあんが映画青年のことを今ここに発見、という映画。カラー。二時間二分。



## ポケット ジャーナル



★第26回神戸まつり7月  
17日～21日開く

阪神淡路大震災のため昨年は中止になった「神戸まつり」が、平成8年は7月17日(水)～海の記念日が祝日となり20日(土)・21日(日)を中心にメインテーマ「緑と海そして愛」特別テーマに「祈り・感謝・生きる喜び」と復興色をとり入れた。各区の祭りは7月23日～8月28日まで開かれて盛り上げる。関経連の川上会長の提言で京・祇園祭り、



あの賑わいが2年ぶりに帰って来る

大阪・天神祭りに新加入して関西三都まつりとして全国に売り出すことになる。7/17ハーバーランド・メリケンパーク・東遊園地を中心にオーブニングセレモニー7/19音楽祭(トーク&スクリーンミュージック)7/20・21ハーバーランドフェスタ・サンセット光りのパレード・サンバ他7/20サンバフェスティバル

★今年の新茶、リプトン・ヴァンテージティシリーズ発売

サー・トーマススリプトンのヴァンテージティシリーズは、1年のうちで1番香りの強い時期に摘んだ茶葉をたっぷり使った紅茶。世界的な紅茶の産地ウバで摘まれたストロングタイプでミルクティに最適なウバ。紅茶のシャンペンとも呼ばれるストレートティが魅力のダージリン。高級茶の

産地デインブラで育まれて味、香り、色のバランスが絶妙なデインブラ。この3点がセプトされた「ヴァンテージティ・リーフギフトセット」(1缶110g ¥5000)はこの夏の御中元商品の逸品。香り豊かな極上の紅茶は紅茶党の方への最良の贈り物になること間違いなし。主要百貨店で扱われている。



ヴァンテージティ・リーフギフトセット

お問い合わせ先…日本リーバ・リプトンジャパン

★阪神・淡路大震災復興支援館7月にオープン

震災の記録の展示と復興事業を紹介する阪神・淡路大震災復興支援館(仮称)が、7月三宮駅前にオープンする。被災者だけでなく一般市民や国内外から訪れるひとに復興情報を発信するため兵庫県が運営するもので、建物は鉄骨

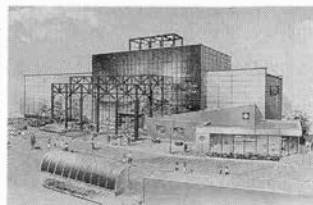
★誕生日ありがとう運動  
私の出会った宝子たち(37)



私は皆勤賞

日子さんは今年四十才。6年前、初めて会った時、青白くひよつとして、とても病弱そうなお、その上蚊のなくような声で話す女性だった。小学生、中学生と公立の学校を卒業し、その後、お母様が亡くなったこともあって、二十一年間も家の中で過ごしていたのです。そんな彼女が、急に大勢の人の中で大丈夫かな?という不安がありました。おとなしい上にとっても怖がり、ぬいぐるみの犬でさえ逃げまわるので、すか。でも「案ずるより産むが安し」でした。学園の明るい雰囲気は少しづつ彼女の心をほぐしてくれたのでしよう。「来に交われば赤くなる」です。いつのまにか自然に。気がついたら、本物の犬も怖がらなくなっていました。あこがれの男子職員にも、堂々と愛の告白もできるようになったのです。六年前の彼女からは想像もできません。今でも色白は変わりませんが、風邪ひとつひかず、六年間で欠席は三回程。本当に皆勤賞です。

日子さん、あなたのパワーの源はやはり毎日、往復6キロの道のりを歩いているからかな。(N)  
誕生日ありがとう運動本部  
〒650神戸市中央区橋通四一二二  
菊水模型ビル3階(湊川神社西)  
TEL・FAX 078・360・1257

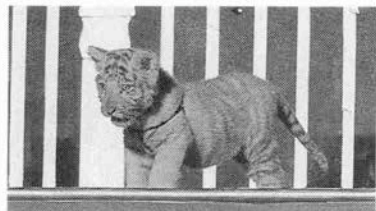


「阪神・淡路復興支援館」の完成予想図

2階建て延べ2000平方メートル。1階の展示室では震災の記録を映像や模型などで紹介。2階は住宅や医療などの相談を受け付ける。このほか多目的ホールは、ボランティアやまちづくり協議会の関係者らに開放される。

# ★ホワイトタイガーのデビュー

85年から宝塚ファミリーランド内の動物園で飼育され、



小さいながらもデビューを果たしたホワイトタイガー

「幸福を呼ぶトラ」として人気を集めているホワイトタイガー、シロタン、シロリン夫妻に3月10日、11番目から13番目となる3頭の赤ちゃんが生まれた。

生後2ヶ月余りたった5月末現在で、身長は70cm。体重11kgと、順調に育った子供たちと、6月17日まで、上演中の宝塚大劇場星組公演のショー「パッション・ブルー」で初舞台を踏んだ。週1回出演の公演中に、体重は倍近くに成長、りりしい舞台姿に観客の目は釘付け。6月中には、一般公募された中から、それぞれの名前が決定する予定である。

# ★曾野綾子さんら「阪神・淡路コミュニティ基金」設立

競艇からの阪神・淡路大震災復興支援資金の一部を震災復興に役立てようという「阪神・淡路コミュニティ基金」が設立、5月27日記者会見が行われ、基金を設立するベンチャービジネスを募集している。設立発起人代表の作家の曾野綾子さんは「基金の狙いは官庁のすることの反対をする、という事です。前例にこだわらず、失敗を恐れず、速やかに行動することが、この基

金の意義です」と話した。

主に震災復興に関連したベンチャー性のある事業、まちづくり事業を行う民間非営利組織、ボランティアグループを支援する事業などに對して、総額8億円が3年間で使われる。

運営委員との協議による柔軟な運営を行っていくという。7月末より資金交付開始。



運営委員は作家から大学教授、神戸新聞の元編集委員など

●申し込みは「阪神・淡路コミュニティ基金」〒650神戸市中央区海岸通り2・1・1共栄ビル2F TEL078・3333・433 FAX078・3333・4336

# ★全国初の外国人学校交流会

神戸市内にある7つの外国入学校が集まって、第1回兵庫県外国人学校交流会が、5月11日、神戸中華同文学校で

# ■神戸の本棚

# ★「ネコとクラリネットふき」文・絵 岡田 淳



クレヨンハウス 1200円

ただのネコじゃない。ミルクもあじのひものも食べないネコと毎日クラリネットを吹くボクのお話。ネコ好きにはたまらない絵本。ネコと一緒に暮らしてみたい絵本。ネコと一対に暮らすきき絵本。よのなかでいちばんすてきなことは？この絵本をよんだら、どんなこたえがかえってくるでしょう。じぶんたちの夢だつて、きつと「ネコ」だったはず。それがよのなかでいちばんすてきなこたえ。

# ★「即興の山」和田悟郎著



梅里書房 2800円

「寒暄や神の一撃もて明るく」「氷河のこと歳書流れて艶いきぬ」「戦争文学というジャンルが存在するように、また震災文学というものも、確実に形成されつつある。自ら被災し、それを契機に神戸から新天地・生駒に移住した和田悟郎の句集。まだ過去になりえない出来事はいかに文学となつて人々の心に訴えるのか。

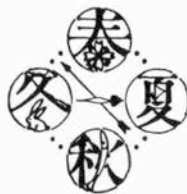


合唱するカナディアン・アカデミーの子供たち

開かれた。外国人学校がそろって交流するのは全国でも初めてのことという。

集まったのは、同文学校のほか、カナディアン・アカデミー、神戸ドイツ学院、聖ミカエル国際学校、マリヌ国際学校、ルーテル国際学園ノルウェー学校、兵

## 花時計



### イベントの陥し穴

街作りや、その活性化のために、いろいろなイベントが生まれ、街の活性化のために役立てようという目論見が多く、見受けられる。結構効果があつて確かに、集客力もある。「イベント・オリエ

庫朝鮮学園「世界はひとつ、人類は共生」のスローガンの下に、それぞれの国の特色を表わす音楽、踊りをステージに繰り広げ、理解を深めた。市立楠中学、井吹東小学校が友情出演した。

### ★神戸レンガプロジェクト事務局移転

神戸の舗道を、メッセーじとサイン入りの煙瓦で埋めようと活動している神戸レンガプロジェクトは第2回の敷設を、元町一番街で行うことになった。すでに、

レンガは4千枚用意されており、そのうち2千枚は1番街に使われる。敷設の式典には土井たか子衆議院議長も出席する予定。プロジェクトチームの事務局は、これまでの神戸市勤労会館からポートアイランドの第6仮設に移転する。

### ●神戸レンガプロジェクト事務局

〒650 神戸市中央区港島南町1-1 仮設ポートアイランド第6住宅2814号  
TEL(078)303・839

ンテッド・ポリシー」を主唱したのは、堺屋太一氏である。しかし、ここに注意しなければならぬ一点がある。イベントはとかく、一過性の行事としての宿命的な性格を持つていた。「祭り」がイベントとは思わぬのが「祭りのあとの物寂しさ」を表現した謔も多い。大阪を舞台にして「日本万国博」が行われ、「花博」も行われた。神戸でも「ポートピア81」が成功を収めて、地方博の口火を切

った。しかし、いずれも、イベント一過、地域の文化に力強く貢献したということは少ない。「万博」だけは、千里に強力な文化施設群を残し得た。それは、巨視を持つて文化につなげた、梅棹忠夫先生の英知と力量に依るものである。このようにイベントのパワーを文化に結び付けて生かす工夫が必要である。さもないと、一過性のイベントは蓄積された文化を押し潰す恐れもある。(Y・Y)

## KOBE POST

★劇団神戸の夏目俊二・小倉啓子夫妻が、JR兵庫駅のすぐ南キナルタウン3号楼に転居されました。〒652兵庫区駅南通5・2・31・403 Tel 078(672)8899 ぽつと一息とか。

★ミュージシャンの十川泰津子・千江子・尚子・裕木・裕加さんたち5人と1匹は、大阪からやとと神戸に帰ってきしました。JR神戸線 住吉駅から徒歩5分 〒658東灘区住吉東町2丁目4・18・306野村ステイツ・デイズニート住吉川 Tel 078(811)12550 Fax 078(811)1251

★神戸100年映画祭の実行委員会事務局が開設されました。総合プロデュサー因幡新平、事務局長下浦都子さん 〒651中央区雲井通5・31サンバル7F Tel 078(332)3281 Fax 078(232)3292午後5・30以後・土・日・祝日は事務局の入り口が変わるそうです。

★神戸ゾナックラブ岩尾哲子会長から、小串玲子新会長にバトンタッチされました。★地唄舞の太和詩蔵さんが、7月7日(日)、漆川神社能舞台でリサイタルを開催されます。

★彫刻家新谷透紀さんのアトリエが、兵庫区木通4丁目に新しく再開準備中。7月に機能しよう。

★丹波美酒小鼓新作「麦酒山波」を飲む会が7月6日(土)午後7時よりハーバーランドの山菜料理「くぐたん」で開催。会費6千円。お申し込みは編集室まで。

★西条笑児さんが4月3日ガンのため亡くなりました。

★月刊神戸子副編集長の佐井裕勝が、元編集委員の浦直子さんと5月12日にゴールイン(於ポートピアホテル)新居は異人館とファッショホテルに囲まれた小ぶりのマンション。

★欧風料理「もん」の日笠重子さんが、4月24日に82才で亡くなられました。ご冥福をお祈りいたします。



ぴっと・いん



## ティータイム特集

★おいしさの秘訣は宮水  
を使った珈琲

神戸喫茶店の老舗としても  
有名な「にしむら珈琲」。今回  
は三宮センター街店をご紹介します。



三宮センター街店スタッフのみなさん

地下につづく階段を降りると、明るくエレガントな店内へ。

「いらつしやいませ。どうぞ」と、にこやかな店員さんのサービスがいい。心地良い空間。珈琲のほかにも、アイスティーとチョコの変わった組み合わせのアイスチョコティーや、季節のみの生イチゴを使った苺ジュースはこれからの暑い夏にはおすすすめ。リッチな気分ですてーティータイムを過ごせそう。

★紅茶博士「マスター」の手作り洋菓子と紅茶のお店

紅茶専門店「もみの木」は紅茶ファンなら是非、足を運

んでいただきたい店。

マスターの入れる紅茶はもちろん美味しいが、心のこもったハンドメイドのお菓子は絶品。甘すぎないのでいくつ



落町マスター

でも食べてしまいたいそう。焼き立てのケーキ、タルト、プリン、シユークリーム、ゼリー、キッシュ、トリフとその日によっていろんな味が堪能できる。どれをとってみても、本職の菓子職人顔負け。舌がとろけそうな味。

JR垂水駅からすぐ。(ダイエー北隣、徒歩5分)

■もみの木

神戸市垂水区神田町4・30  
078・705・3353  
営業時間 9時〜20時30分  
第3日曜休

★オーダーを受けてからコーヒー豆を引くこだわり

珈琲だけで11種類のメニュー

ーを誇る珈琲専門店のトアロッド「珈琲倶楽部」。

オーダーを受けてから豆を引いて抽出するので、フレッシュなコーヒーが味わえる。コーヒーが苦手な方には種類豊富な紅茶もある。フォーションティーや自家製のケーキも人気。カウンターの後ろには、たくさん種類のカップが飾られ、一人ひとり違ったカップでサービスしてくれるのがうれしい。

店内にはクラシック音楽が流れ、壁には、画家の石阪春生さんの絵がある。ホットー息、優雅な雰囲気につつまたい。

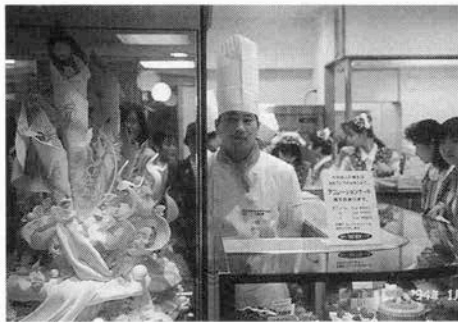


クラシックな店内

■トアロッド珈琲倶楽部

神戸市中央区北長狭通3・1・14  
078・322・21166  
営業時間 9時〜19時 無休

→スライス菓子ハイジの小山進さん。  
ブライダルケーキ、パースデイクーキもお  
まかせください



一本高砂屋の職人さん。  
“きんつば” 実演販売し  
ています

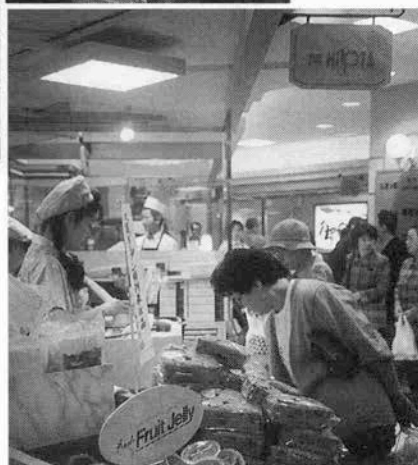
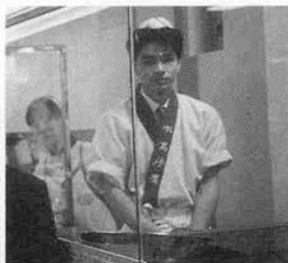
→大忙しのユーハイム



生まれ変わったそごう神戸店に洋  
菓子、和菓子のお店が勢揃い。お好  
みのお菓子をおみやげにいかが？

★新生そごう神戸店に集合！

## SPECIAL MESSAGE 神戸百店会だより



↑ユーハイム・コンフェクトの  
スタッフ

←「ん、これはおいしそう」  
ザ・ヒロタの前で

### そごうに出店している神戸百店会

モロゾフ	コスモポリタン
ユーハイム	ゴンチャロフ
ザ・ヒロタ	ハイジ
ユーハイム・ コンフェクト	神戸風月堂
本高砂屋	菊水總本店
	ドンク（新館）

順不同

★神戸ポートピアホテル  
「オルセー美術館展」記念  
宿泊プラン

神戸ポートピアホテルから、  
神戸市立博物館で6月23日まで  
で開かれている「オルセー美  
術館展」を記念した宿泊プラ  
ンを紹介。

◇期間  
6月23日(日)まで

◇料金(お一人様)

シングル 13500円  
ツイン 12500円

トリプル 11500円

「泊朝食付き、サレシ料込み、税金別」

・「オルセー美術館展」入場券付

・「オルセー美術館展」ポストカ  
ードプレゼント

・「オルセー美術館展」ポストカ  
ードプレゼント

・「オルセー美術館展」ポストカ  
ードプレゼント

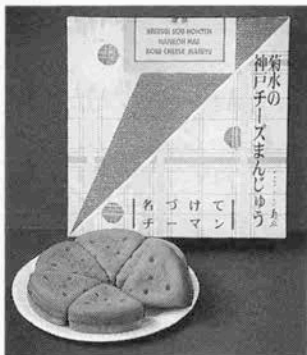
・「オルセー美術館展」ポストカ  
ードプレゼント

・「オルセー美術館展」ポストカ  
ードプレゼント

・「オルセー美術館展」ポストカ  
ードプレゼント

TEL078・302・1111

★菊水総本店の新商品  
「チーマン」!



ボコボコ穴の本物チーズみたいな形 750円

創業明治元年の  
和菓子の老舗「菊  
水総本店」から新  
商品が登場した。その名  
も菊水の神戸チーズまん  
じゅう、名づけて「チー  
マン」。まんじゅうのなかに  
チーズを入れてしまった  
アイデアはさすが。カス  
テラ生地の中はさっぱり  
としたクリームチーズで、  
チーズが苦手という人でも  
大丈夫。大人も子供も

楽しめる味わいだ。  
創業以来、瓦せんべい  
をはじめとする和菓子つ  
くりの伝統、味と技を守  
り続けるとともに、神戸  
らしい、神戸にしかない  
ものを作ろうと考えてい  
る。和菓子のような洋菓  
子のような不思議なお菓  
子「チーマン」。いかに

ハイカラ神戸らしい。  
おみやげにも最適のチ  
ーマンは本店はもちろん、  
駅の売店やデパートでも  
買うことができる。新し  
い神戸の名物になりそう。  
■菊水総本店  
神戸市中央区多聞通3・3・  
15(湊川神社前)  
078・382・0080 営  
業時間9時30分〜19時 無休



アンリ・ルソー「M夫人の肖像」

★「UCCブラック・無糖」  
の顔  
天海祐希さん

砂糖もミルクも加えないコ  
ーヒー本来のおいしさを追求  
した、本格缶コーヒー「UCC  
ブラック・無糖」のイメージ  
キャラクターに、女優の天  
海祐希さんが選ばれた。

天海祐希さんは、1985  
年に宝塚音楽学校に入学後、  
宝塚歌劇団の月組のトップス  
ターとして活躍。昨年12月東



天海祐希さん

京公演「UCCミュージカル  
ミイ&マイガール」の主演を  
最後に多くのファンに惜しま  
れつつ宝塚歌劇団を退団し、  
現在、映画やテレビドラマ、  
エッセイの執筆などに新境地  
を開拓しつつある話題の女優。  
天海さんの個性と存在感は、  
「キレ味、冴える。ブラック・  
無糖はUCC」のビジュアルで洗  
練されたイメージにぴったり。  
5月11日からテレビ放映され  
ている。



神戸の文化財はいま 〈その七〉

# 旧居留地、自治の気概で新生めざす

大谷成章 〈本誌〉

## 解体されたビル

●1995年10月1日現在



## 神戸居留地

市役所・東遊園地から西側、大丸神戸店まで。花時計から三宮神社を結ぶ道路の海より国道2号線までの約500メートル四方。面積25万平方メートル。イギリス人のC.ブロック、J.W.ハートが設計。1868年9月から分離され、126区画が領事館、貿易商社などに競売された。

治外法権の撤廃を求める日英通商航海条約締結などによって、1899年に日本に返還された。

住居表示は区画番号で「15番館」などと呼ばれていたが、後に東から、東町、江戸町、京町、浪花町、播磨町、明石町、西町などと名付けられた。東南の伊藤町は、初代兵庫県知事伊藤博文にちなむ。

旧居留地の二十二棟のビルと一棟の二階建家屋が姿を消した。二階建は国の重要文化財「15番館」だった。

「15番館」は明治十四年に建てられた木骨レンガ造りの旧アメリカ領事館。ノザワの本社として長年使われてきた。旧居留地内に残る唯一の居留地時代からの建物だった。「天井が高くてね、落ち着いた部屋でしたよ」

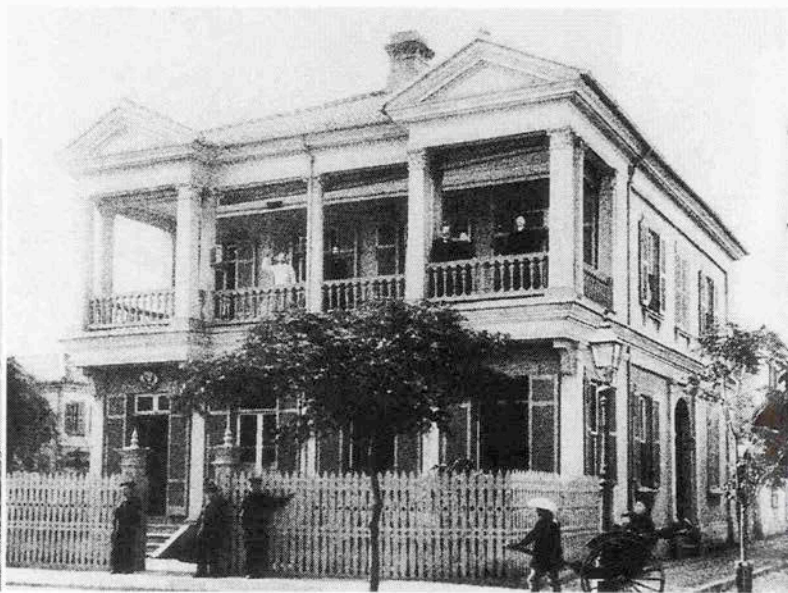
ノザワの最高顧問野澤太一郎さんは、そこに自分の社長室があった時代を懐かしむ。「15番館」の崩壊のニュースはアメリカにも届いた。かつて主人が駐日大使館に勤務しながら明治期の西洋建築を調べていたというダラス・フィン夫人が「主人のコレクションの中にあつた。復興の参考になれば」と写真を送ってきた。この写真は、いま旧居留地連絡協議会の会報や復興計画パンフレットに掲載され、復興へのシンボルになっている。

いま神戸には百団体ほどのまちづくり協議会があるが、旧居留地協議会は、それらのリーダーとしての役割が期待されている。この地域が神戸の業務集積地、ビジネスの心臓部であるからには当然なのだが、まち再建計画作成の実績の評価とともに、協議会の運営の在り方が他の協議会のモデルと見られている。

「ビルのオーナー、管理会社、テナントなどの企業市民によるまちづくりが非常にうまく進んでいる地区です」「協働の見本と言っていていいでしょう」

神戸市都市計画局アーバンデザイン室は、ここが行政のスローガンにぴったり合っている優等生だ、と見てい

→ダラス・フィン夫人から送られて来た「15番館」の明治期の写真。当時のアメリカ領事館で、門には海兵が立ち、2階のベランダには正装した婦人が姿を現している。街路のガス灯のわきを人力車が走っている



→1995年1月17日、米田定蔵撮影の崩壊した「15番館」。野澤太郎さんは「再建は2年後に完成する。1階はティールーム、2階は文化的な集会の場所に提供したい。文化財であっても人が使われない建物には命が見られないから」と話している

るようだ。

旧居留地の景観形成や復興計画にかかわってきている神戸大学工学部建設計画学の安田丑作教授は「協議会のメンバーに新しくまちを作っていくこととするベクトルが常に見られる。それが旧居留地の無形の伝統ではないでしょうか」と観察している。

★

実は、居留地会議というものは開港当時にもあった。

一八六八年十月、開港の年の秋、選挙によってイギリス、アメリカ、ドイツの貿易商三人が委員に選ばれ、これにオランダ領事、兵庫県知事が加わって、居留地内の街路建設、下水道整備、街路灯の設置からゴミの処理問題にまでさまざまな課題に取り組んだ。居留地警察の指揮管理、自衛消防隊の組織運営も居留地会議の任務だった。

領事裁判権と自治行政権がほぼ完全に行使されて治外法権が確立していたということでもあるが、逆にこれが西洋の人々が、行政や自治に対して持っている考え方、規範、習慣などを、純粹な形で神戸に持ち込むことにもなったのだ。

「ひょうご学研究会」の代表幹事、神戸哲男神戸大学教授は「神戸の居留地は、西洋近代建築や都市建設というハード、都市行政の進め方やかれらの生活様式というソフトの両面において、一つのモデルを提供したものと いえます」（『神戸居留地の3／4世紀』のじぎく文庫）と記している。

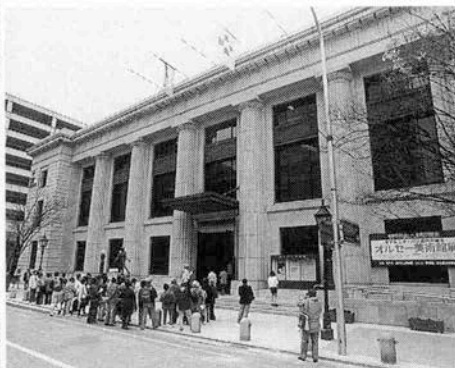
居留地会議は、一八九九年の居留地返還まで三十年以上続いた。各国から「極東のモデル居留地」と称賛されるまちなみを作り上げた。まちづくりのソフト、ベクトル、原野に新しいまちを築き上げる気概、それが大震災の後、よりダイナミックに機能したのではないだろうか。

「かつての居留地会議がいまの旧居留地協議会に直接結び付いているわけではないが、そういう時代があったことは多くの人が知っている。自治を大切にしようというのはメンバーの共通認識ですね」





←神戸旧居留地平和ビルの完成予想図。  
道路に沿って街廊（ポルティコ）が設けられ、上層部は飾りのある「冠壁」になる。新旧の調和を考えた試みだ



↑再開した神戸市立博物館（旧横浜正金銀行神戸支店）6本のドリス式円柱がある新古典主義建築



↑残っている「リップ・ラブ・ウエスト」（旧ナショナル・シティバンク・神戸支店）イオニア式円柱がある

だが、消えた二十二棟のビルがどれだけ再建されるかが大きな問題だ。

「いま再建中は八棟。半分建てばいいほうではないか」と野澤太一郎さん。その悲観を打ち消すように「ビルが建たないと人は帰ってこない。帰ってくるのを待って建

★

で議論はまとまっている。

再建するビルは、道路より一メートル以上後ろに下げた。道路に面して公開空地をとる。空地は通り抜けの街廊（ポルティコ）が望ましい。屋上の広告塔は作らない。建物の壁から広告物を突き出させない。色は建築物に合わせる。こうしたことのほとんどは、規制ではなく、申し合わせ、ガイドラインなのだ。自動販売機は道路に面して置かない、シャッターはシースルーにし、ショーウィンドウの夜間演出を考える、そういう細かいところまで議論はまとまっている。

昨年秋、協議会は復興計画をまとめた。都心の中核業務機能を高め、文化機能を備え、風格あるまちなみを作り出そうという目標を掲げている。都心防災拠点としての任務も引き受ける。それぞれのビルが二日分の食料、水を蓄え、大災害が発生しても三宮一帯の五十万人から六十万人の被災者を受け入れることにしようという構想だ。これも強制的に各企業に割り当てるのではなく、自発的な申し出によって備えられる。

★

いまの協議会の会員は百九社。その会長の野澤太一郎さんは、旧居留地が持っている魅力が、協議会のまとまりを強くしている最大の要因だという。

長年事務局を預かってきている佐久間泰夫さんは「親睦団体であることが第一のねらい。話し合いの結果を規則のように堅いものにするのではない。暗黙の了解、紳士協定で進めています」と協議会の性格を説明する。会員の大半は支店長だが、業種を越えて親睦を深めることでこのまちへの愛着が深まり、二、三年で転勤しても、みんな神戸を第二の故郷だと思おうようになるのだという。





←新しい海岸ビルの完成予想図。元のビルはルネッサンス様式で、20世紀初頭のウィーンの新建築装飾を組み合わせている。所有者の昭和飛行機工業は、以前のビルの外殻を復元、内部に新しいビルを建てる。外殻と内部のビルとの間は街廊として開放される



←海岸通に面した商船三井ビル（旧大阪商船神戸支店）大正11年完成。アメリカ・ルネッサンス様式で、デザインは村野藤吾が担当。角の上部飾りは、大洋を行く汽船の船首を思わせる。旧居留地を代表する建築。内部の被害は大きかったが解体は免れた



てようとしてはいつまでも建たない。見込みでやらないと旧居留地は再建できない」と話している。

その見込みをより確実なものにしようと、新しいビルのほとんどはマルチメディア時代に備えたインテリジェントビルをめざしている。旧居留地全体には光ファイバーケーブルが敷設される。ビルの床は二重になり、どこからでも床下に張り巡らされたケーブルとハイテク機器を接続できる。

明海ビルと海岸ビルの再建に取り組んでいる明海興産の今村忠常務は「これからこの地区は高性能のビルに加え、働く人々にさらに快適なまちの環境が生まれる。企業にとって魅力的なビジネススペースになるはずです」という。

再建明海ビルは玄関ホールがコンサートやギャラリーにも使えるように、大きく設計され、市民に開放される。海岸ビルは、かつての石造りの壁面を再現する。

しかし、以前この二つのビル入っていた九十社のうち、新しく建つビルに帰って来ると応じたのはまだ半分を超えたばかり。移転し、疎開した先で五年、十年の入居契約をしているせいもあるそうだ。今村さんは「時間がかかりますね」と言う。

再建される平和ビルは、道路に面してポルティコを設け、最上階の外壁は飾りのある「冠壁」になる。制震ダンパーも取り付けられ、新旧を調和させたビルをめざした。だがここも「戻ってくるテナントは三分の一を超えたくらい。神戸全体の経済基盤の回復が必要です」と平和不動産の永井勝洋所長。しかし、ビルの新しい名前を「神戸旧居留地平和ビル」に決めたところ、東京のアパレル関係企業から問い合わせがあったという。「旧居留地のイメージは全国に知れ渡っているのですね」と永井さん。

旧居留地のまちなみももっている伝統と気概は、たとえそれが無形のものであっても、神戸の大きな財産なのだ。