

海船港



(上)ディテールまでもが美しい
(下)取り壊しの話もある隆源ビル



再生なった神戸郵船ビル

●乙仲通り
「汽笛がよく聞こえますよ」と喫茶店「COTTON」の夫妻。
神戸・中央区の海岸通と栄町通に挟まれた1丁目〜3丁目。南にはポートタワーや高層ホテルがそびえ、北は元町と関西一の中華街南京町、そして東に隣接してレトロ調ファッションタウン旧居留地。

この地は二つ茶屋村の漁師浜だったが、明治開港に伴った開拓で居留地に入植できない華僑達が居を構えた雑居地。今もこの界隈の多くの地主は華僑である。港やメリケン波止場に程近い地の利より、船舶関連会社や貿易商、銀行、証券会社までもが軒を連ねオイルショックの40年代末までは大いに栄えた港街。中央に東西貫いている道を「乙仲通」と呼んでいるの

神戸・海岸通を行く

文=かどもとみのる
写真=米田英男



重厚な海岸ビルの入口



裏通りにはこんなお店も



年代を感じさせる喫茶店

●裏通りウォッチング
乙仲通を東から入っていくとビルの看板の中国名が目を引く。右手に南京町の楼門が見える四つ角付近に喫茶店コトツンがある。マスターが出前から帰ったところだ。さほど広くない店内だが、戦後まもなくから続いているというだけあってチョコレート色だがめくれあがった壁やテーブルと椅子などなにかしら年代と落ち着きを感じる。オートチェンジャー付きのレコードプレーヤーからはアルゼンチンタンゴの名曲カミニート

●再生した日本郵船ビル
海岸通1丁目1番地に建つ神戸郵船ビルは昨春まで2年間白いネットに覆われていた。日本郵船神戸支店が引越し、続いて日本運輸が出て空き家となった港の生き証人は建て替えのため解体される運命にあった。壁面には神戸日米協会が寄贈したアメリカ領事館跡のプレートもはめ込まれている。御影石造りのルネッサンス調のどっしりとした洋風ビルは「神戸を代表する名建築」との呼び声も高く、神戸港を考える会が製作したポスターウォッチングマップにも載せている。老朽化を理由に消えるのを惜しみ、察知した考える会は6年前の11月に支店長へ訴え、保存要望書を提出、市の働きかけも実り再生した。

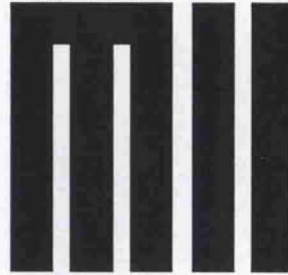
が多かったところより名付けられたもの。また、この周辺には近代洋風建築が、海岸通3丁目の海岸ビル(明治44年竣工)を筆頭に神戸郵船ビル(大正7年竣工)など7棟が在り、栄町通にも4棟が軒を連ねる歴史的景観地。

●「このパタ臭きが好きです」
様々な洋酒を用意して24時まで営業している。夜といえは外国人パーもどきの店も去年からオープンしている。栄町2丁目から一步入った細い路地にネオンが「ムーンライト」と灯る洋酒バーと西隣の「ディープ」。ジュークボックスが流れる店内は原色のライトの昔見た南京町の外人バーを思い出す。結構客が入っていて外国人も来る。

●「このパタ臭きが好きです」
1年半前からオープンしている。ぶ厚い木の扉、レンガ壁と漆喰、高い天井の持つ雰囲気を見事に生かしている。店長の森下尊義さんは「このパタ臭きが好きです」。

●再生した日本郵船ビル
海岸通1丁目1階には裏通りの条件の悪さにもめげずレストラン「アリアンス・グライフウィック」が

レトロなビルが点在する、かつて港で栄えたこの界限。メリケンパークや南京町の賑わいとは無関係のようだが、少しずつ変化の兆しを感じる。平成10年には地下鉄海岸線が開通し栄町駅もできが、その頃のこの界限は…。



墨いろでつづる恋歌
源氏物語

蓬生

よもぎう

(15)

水墨 国広節夫・書 国広富美子

年を経てまつしるしなきわが宿を花のたよりに過ぎぬばかりか

末摘花の君

源氏の君が、須磨・明石と侘びしい日々を送っていた頃、京に残されたあの常陸の宮の姫＝末摘花は、これといってお世話をする人もなく、邸は荒れ果て、庭は蓬やつる草が一面に生い茂り、まるで廃屋のようななかで、ひっそりと昔のままに暮らしておりました。

源氏の君との縁で、いちど華やかな日々＝に馴染んだ身にとつて、貧しさのため次つぎ去っていく女房たちを見るのも淋しい限りでしたが、それにも増して源氏の君からは、末摘花にとつて耐えがたいことでした。少ない身内のなかで、太宰の大貳の妻になつた叔母から九州へ行くことをすすめられますが、これも断り、かたくなに生活を変えず、源氏を待つ心一筋で、三年間を過ごしていったのです。

都に帰つた源氏は、公務に戻り、紫の上

との濃やかな日々を重ねておりましたが、明くる年の四月、久々に花散里を訪れるため惟光を伴つて出かけました。

雨あがりの夕月に照らされて行くうちに、荒れ果てた屋敷の前を通りかかりました。大きな松の枝に藤の花房が風に揺れ、甘い香りが漂ってきます。その香りと屋敷の印象が、源氏に末摘花を思い出させました。

惟光が鞭で蓬の露を払い、あとに続いた源氏は、枝から落ちる雫を傘でよけながら訪ねます。そして、源氏の君は、昔そのままの末摘花と再会したのです。

それ以来、源氏はいろいろこまやかに心を配り二年のあと、末摘花は二条院に丁重に迎えいれられたのです。

歌は、花の香りで私を思い出し、寄つてくださったのですねという、末摘花の素直な喜びの表現です。



丁未年
 秋
 月
 廿
 二
 日
 于
 滬
 上
 海
 畫
 堂
 寫
 于
 滬
 上
 海
 畫
 堂



嘉納千紗子の〈宇宙〉

6

GLASS ART nonnon流

鮮

一滴、二滴 水の糸

降りみ降らずみ空模様

雨はまるで蟬の羽衣

向かっていく 鮮やかな季節へ

葵月 水無月 旦月

そう

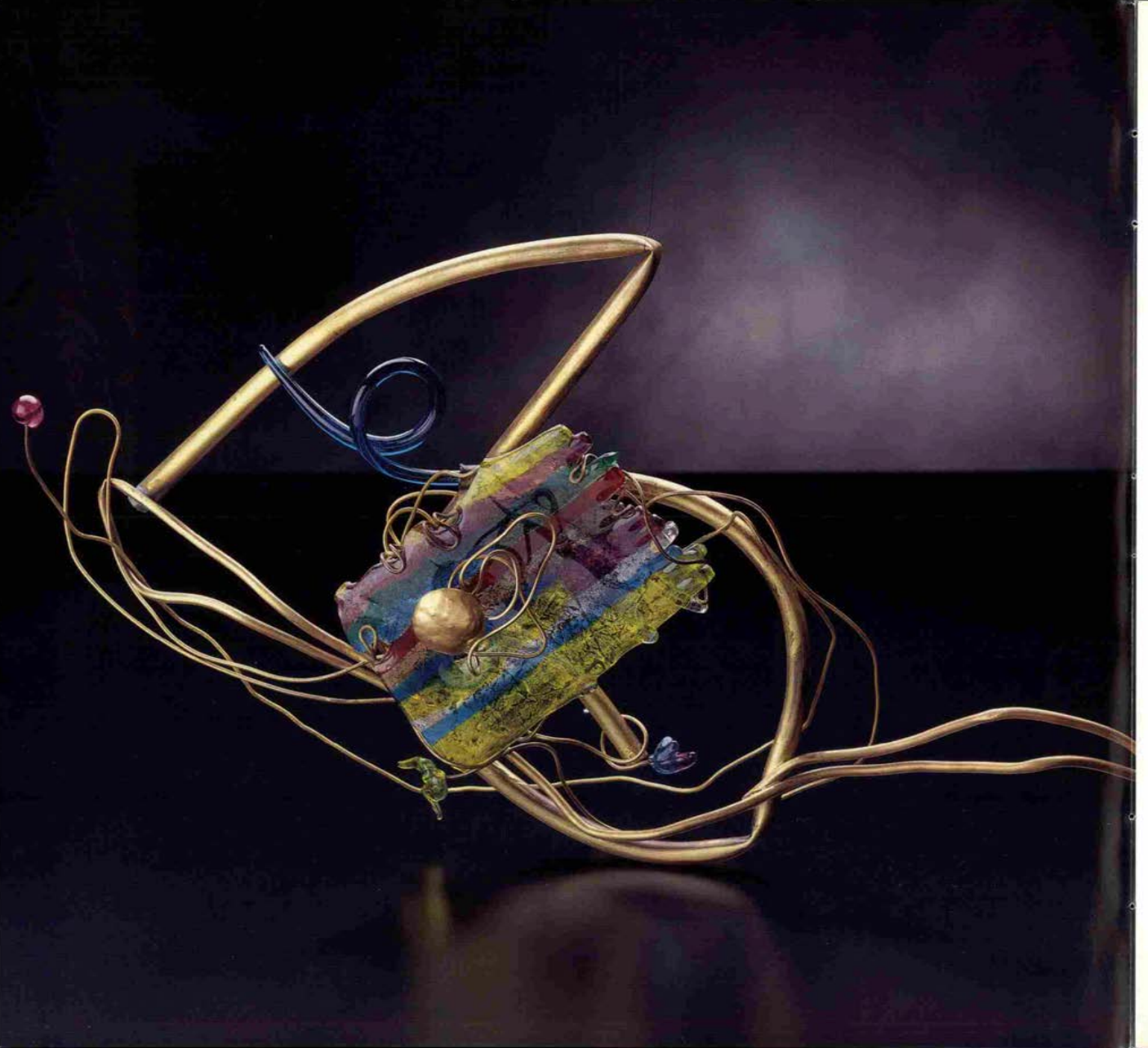
鮮々^{イキイキ}月と呼びましよう

陽をうけて

大地が湧きあがる

Objekt

ガラス、しんちゅう
60cm×40cm×15cm



LAFRUITEAR

ラフルーティア

94年、夏の新作

ほとばしる果汁の雫、きらきら。

旬のフルーツの香りと味が、

さっと口の中にひろがって、

後に残るのは涼やかな余韻。

果汁30%のさわやかさを、
きっと実感していただけます。

Fruit Jelly
LAFRUITEAR

新発売

¥ 1,500 (9個入)



¥ 1,000 (6個入)

¥ 3,000 (18個入)



¥ 2,000 (12個入)



写真の他にも、¥480(3個入)がございます。

KOBE
Goncharoff
ゴンチャロフ

神戸百店会

*宝飾品 Jewel・Pearls

| | | |
|----|------------------|---------------------------|
| 宝飾 | ミキモト | 国際会館1階 (221) 0 0 2 |
| 宝飾 | 田崎真珠店 | センター街 (391) 4 0 8 5 |
| 宝飾 | タジマ | 元町通二丁目 (331) 5 7 6 1 |
| 宝飾 | 神戸ダイヤモンド | トアロード (331) 2 3 9 7 |
| 宝飾 | 木下真珠 | 山本通一丁目 2 2 1 - 3 1 7 0 |
| 宝飾 | Kinoshita Pearls | 二宮町一丁目 2 4 1 - 2 1 2 5 |
| 宝飾 | Mori Pearls | |

*紳士洋服・洋品 Tailor & Men's Shop

| | | |
|-------------|---------|-------------------------|
| 紳士服 | 柴田音吉洋服店 | 元町通四丁目 (341) 0 6 9 3 |
| 紳士服 | 十字屋洋服店 | 元町通五丁目 (341) 0 2 1 9 |
| 洋品雑貨 | サノヘ | 元町通二丁目 (331) 4 7 0 7 |
| 紳士服 | 洋服の幹渡 | 国際会館隣 (251) 8 5 0 1 |
| レディースファッション | マーキュリー | 大丸前山側 (331) 7 8 5 7 |
| 紳士服 | アダムG | 国際会館3F (291) 3 5 7 5 |
| ファッションブレイス | C O L | トアロード (331) 2 0 2 0 |

*婦人洋装・洋品Ladie's Shop・装身具・服飾品

| | | |
|--------|-------|-------------------------|
| 帽子 | マキシ | トアロード (331) 6 7 1 1 |
| ハンドバック | シラサ | 元町通二丁目 (321) 0 8 0 1 |
| ベビー用品 | ファミリア | 元町1丁目 (391) 5555 |
| 婦人服地 | シンワ | センター街 (331) 3098 |
| 婦人靴 | ジョアン | サンブラザ (391) 5078 |

| | | |
|-------------|---------|--|
| 婦人服飾 | ベニヤ | 本店 (332) 2135-6 さんちか店 (321) 2678 |
| 高級婦人服地 | コマツ | センター街・さんちか (331) 1833 - (331) 0607 |
| オートクチュール | ソエン | 大丸前 (331) 7 5 5 0 |
| 婦人服飾 | リザ | センタープラザ3F (391) 6 8 0 6 |
| クチュール&ブティック | ウインザー | さんちか (331) 7 9 5 2 |
| ハンドバック | イクシマ | 元町通一丁目 (331) 2 4 1 5 |
| BALLYフィック | クロスシューズ | トアロード (391) 1 7 8 1 |
| 直輸入家具 | ヨシホカ | 大丸前 (331) 5 9 0 0 |
| 婦人・紳士靴 | マミ | さんちか (321) 1358 サンブラザ (332) 3280 本店 321-2288 |

*和装Kimono. Geta *美容Beauty Shop

| | | |
|----|----------|------------------------|
| 呉服 | ちんがら屋 | センター街 (332) 5 2 9 8 |
| 呉服 | みよし | 大丸前 (331) 3 3 8 8 |
| 衣裳 | 中川衣裳店 | センター街 (331) 5 3 3 3 |
| 衣裳 | つるや衣裳店 | 大丸前 (321) 0 3 6 0 |
| 美容 | 美容室エリザベス | 三宮神社前 (331) 4 9 1 7 |
| 美容 | みどり美粧院 | 三宮神社前 (334) 1 0 7 1 |

*美術・工芸品Art

| | | |
|---------|----------|-------------------------|
| 美術 | 元町画廊・若木屋 | 元町通一丁目 (331) 2 3 5 9 |
| 画材・顔料 | 末積製額 | トアロード (331) 1 3 0 9 |
| 美術陶磁器 | 淡洲堂 | センター街 (331) 8 7 5 8 |
| 新古美術 | 播新 | 元町通三丁目 (331) 2 5 1 6 |
| 記念品・贈答品 | 山商會 | 三宮駅前 (351) 1 5 5 1 |

*家具 家庭・文化用品 Furniture・Family

| | | |
|-----------------|-------------|--|
| 家具 | 永田良介商店 | 大丸前 (391) 3 7 3 7-9 |
| 玩具 | カメヤ | 元町本店 (331) 0 0 9 0 さんちか (391) 4 0 4 5 |
| カバン | 大上靴店 | 元町通一丁目 (331) 3 9 6 2 |
| メガネ | 服部メガネ店 | 大丸前 (331) 1 9 2 3 |
| 結婚儀式用品 | 遠藤福寿堂 | 長田本店 (575) 2 2 5 1-3 |
| 和洋家具・カーテン・カーペット | インテリアイリフネ | 六甲通南 (851) 2 8 4 1 |
| 軍用・インテリア | メープル FUJIYA | 三宮トアロード (391) 0 5 3 5 |
| 内外書籍・文具 | 丸善神戸元町店 | 元町1番街 (391) 6 0 0 1 |

*菓子・喫茶 Cake・Tea-room

| | | |
|--------|-------------|----------------------------------|
| 和洋菓子 | 神戸風月堂 | 北野町一丁目 (333) 5 5 5 5 |
| 洋菓子 | クッキーの館 | 元町通三丁目 (321) 5 5 5 6 |
| 喫茶 | DONQ | センター街 (391) 5 4 8 1-3 |
| チョコレート | モロゾフ | センター街 (391) 8718 |
| ドイツ菓子 | ユーハイム | 元町1番街 (333) 3 1 6 8 6 8 |
| 洋菓子 | ザ・ヒロタ | 元町通二丁目 (331) 2 3 1 0 |
| 洋菓子 | ユーハイムコンフェクト | さんちか (391) 3 5 5 8 |
| 菓子 | 本高砂屋 | 元町通一丁目 (331) 7 3 6 7 |
| 菓子・パン | 神戸ベル | 三宮センター街 (392) 0 7 8 1 |
| チョコレート | コスモポリタン | 三宮駅前 (331) 1 2 1 7 |
| 瓦煎餅 | 菊水総本店 | 橋本正門前 (362) 0 0 6 0 |
| 喫茶 | UCCカフェプラザ | さんちか (391) 5 6 7 7 |
| チョコレート | ゴンチャロフ | さんちか (391) 3 5 6 3 |
| パン・喫茶 | カスカード | センタープラザ西5F (391) 1 3 6 0 |
| 洋菓子 | 西洋菓子処フーケ | 生田店 (392) 0103 元町店 (392) 0678 |
| スイス菓子 | ハイジ | 本社 (822) 0812 三宮店 (333) 8815 |

*和洋料理 Eating House

| | | |
|-----------|-------|--------------------------------------|
| 日本料理 | 竹葉 | 阪急三宮 (331) 1 1 2 0 |
| 寿司 | 本成駒 | 三宮本店 (331) 3 2 3 6 |
| とんかつ | 武蔵 | センター街 (321) 0 6 3 4 |
| 軽料理 | 蛸の | 大丸前日産ビル 1-1-motomachi |
| レストラン | 北野クラブ | 北野クラブビル (222) 5 1 2 3 |
| ふぐ・天ぷら・寿司 | 栄 | 大丸前・三宮神社前 (331) 5 7 7 2 - 5 6 7 4 |
| 寿司 | 又 | 三宮神社前 (331) 0 9 3 5 |
| 料亭 | 松の | 花 (371) 1 9 2 1-2 |

*ホテル Hotel *商社 Trading House

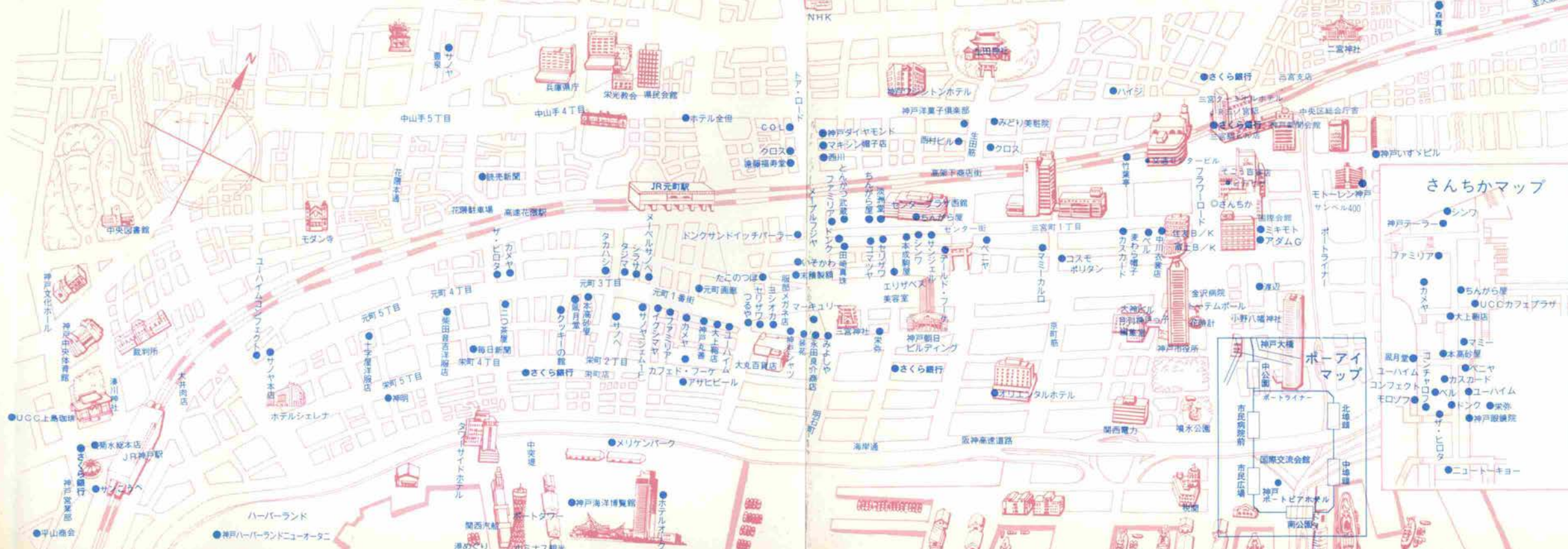
| | | |
|-------|----------------|--|
| ホテル | 神戸オリエンタルホテル | 北野町2丁目 (331) 8 1 2 1 |
| 観光旅館 | 有馬温泉(東有馬)古泉閣 | 078 (904) 0 7 3 1 |
| 観光旅館 | ホテル全但 | 中央区下山手通4丁目 5-1-1 全但会館3F-4F (391) 3 8 3 8 |
| ホテル | 神戸ポートピアホテル | 中央区港島中町6-10-1 (302) 1 1 1 1 |
| ホテル | 新神戸オリエンタルホテル | 新神戸駅前 (291) 1 1 2 1 |
| ビール | アサヒビール | 栄町通 (333) 1 3 0 1 |
| 電化住設 | ナショナルリビングプラザ神戸 | 宮町 (391) 4 1 1 0 |
| 銀行 | さくら銀行 | 本店通 (331) 8 1 0 1 |
| 珈琲・紅茶 | UCC上島珈琲 | 三宮 (361) 8 8 0 0 |
| 株式会社 | 神明 | 港 (371) 2 1 3 1 |
| 自動車 | 神戸いすゞ自動車 | 中央区露井通4-2-2 (231) 4 1 2 1 |
| ホテル | 神戸北野ホテル | 山本通り三丁目 (221) 3 7 1 1 |

KOBE 百店会 MAP

- センタープラザ
- さんぶらさ
- ファミリーヘル
- B1 どんかつ武蔵
- B1 亀井堂
- グランドカンパリ
- B1 カスカード
- 1F ベル
- 1F 木和屋シーツ
- 1F 音楽
- 1F 映画
- 2F ショアナ
- 3F リザ
- 三宮ターミナルホテル
- 11F ベル
- 11F ゴンチャロフ
- 三宮ターミナルホテル
- 11F ベル
- 11F コンチローフ
- 神戸グランドホテル
- 1F ファミリア
- 2F 田崎珠
- 六甲オリエンタルホテル
- インテリアアイリフネ
- 有馬温泉
- 古楽館

※地図の都合上記入できないメンバー
● 六甲オリエンタルホテル
● インテリアアイリフネ ● 有馬温泉 古楽館

★KOBE HIGH CLASS SHOP GROUP
神戸のユニークな専門店でお買い物をして!



新発売

涼感
いっぱい



高砂三菜羹

昔より食され、親しまれている蕨・蓬・葛……………。
 山菜が持つ本来の味を、いつでも、どこでも
 食していただけるよう創しました——三菜羹。
 甘さをおさえたおいしさ。
 冷やしていただければ、お口より涼感がいっぱい
 に広がります。又お好みにより付いております、きなこ、
 黒みつをかけてお召し上がり頂きますと、
 一層風味がまします。

「本」の字を大切にしています。

本高砂屋



2,000円(10個入)



1,200円(6個入)



3,000円(15個入)

ロマンのあるスイーツ



しっとりとした焼き上がり。甘さをおさえた、コクのあるまろやかな味わい。
デンマーク産クリームチーズを使い、季節に合わせてレモンを効かせています。

●2000円 ●1500円 ●1000円 ●700円 ●250円(ピース) 写真の商品は1000円です。

クリームチーズケーキ

※地域により、取扱い商品が異なる場合があります。また生ものですので、発送はご容赦願います。価格には、消費税は含まれておりません。
〒658 神戸市東灘区御影本町6丁目11番19号 モロゾフ株式会社 TEL.078(822)5000代



あふれる笑顔



ふれあう心、 かがやく笑顔。

笑顔で贈れる心を大切に

笑顔で受けとれる心を大切に

あなたの気持ちをお返し

伊藤ハムの夏の贈りものです

新しいおいしさの詰合せ。



良質の牛肉を、ソフトでみずみずしい食感の味付け、深い
ローストビーフに仕上げました。新しいおいしさの高級
ギフトとして、自信をもっておすすめします。(産地直送)
ローストビーフ(もも)/ローストビーフソース 5,000円



格調の高い贈りもの。

受け継がれた技術との伝統が、豊かで濃厚な味わいを生み出
しました。厳選された素材、丹精こめた味の追求「伝承の味」。
伝承の味 特選ロースハム/伝承の味 特選ボンレスハム 5,000円

伊藤ハム

ヨーロッパの豊かな歴史と伝統を継承した高級ホテル



〈16F〉バルセロナ Barcelona



HOTEL GAUFRES RITZ

ホテルゴーフルリッツ

神戸風月堂港島

ミナサン ゴーフル
☎(078)303-5555

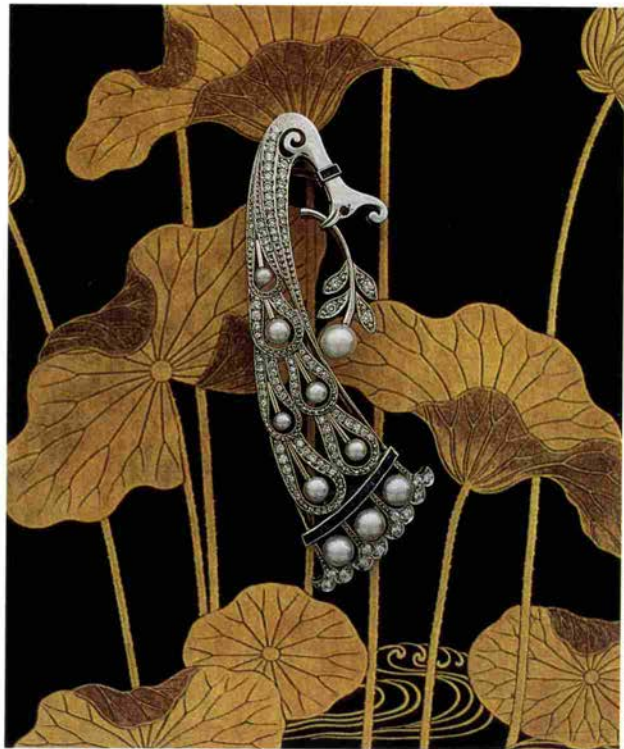
〒650 神戸市中央区港島中町6丁目1番

(ポートライナー市民広場駅下車北 神戸商工会議所とツインビル)



美しい基準。

—— 輝きを重ねて、語り継ぐもの。



大正十三年のデザインを復刻

MIKIMOTO

神戸：三ノ宮・神戸国際会館1階 Tel.078-221-0062 / 大阪：梅田・新阪急ビル1階 Tel.06-341-0247 / 京都：四条河原町・阪急百貨店東隣 Tel.075-251-1281 ©1994-6

