

KITANO MAP

ワインと料理を気取らずに
—— ロータ・ローゼ

ドイツワインとシェフの石井友晴さんが創り出すヨーロッパ料理を気取らず楽しむことができるのが、ここローテ・ローゼ。「ドイツワインはフルーティーでとても飲みやすいですよ。私共では、常時180種類のワインをご用意しております」と石井さん。店内は、外国製の珍しい調度品も飾られ、手作りの暖かみを感じるゆったりと落ち着いた雰囲気です。料理は、その日の朝、市場で仕入れた新鮮な材料で作られる“季節を召し上がれ”“幸福な午後”“バラの贈り物”などおしゃれなラインナップ。「ご自分のお好きなワインをお好きな料理と共に、楽しく召し上がって頂きたいですね」何となく心が華やくこの季節、美味しいワインと料理を楽しむにお出かけ下さい。



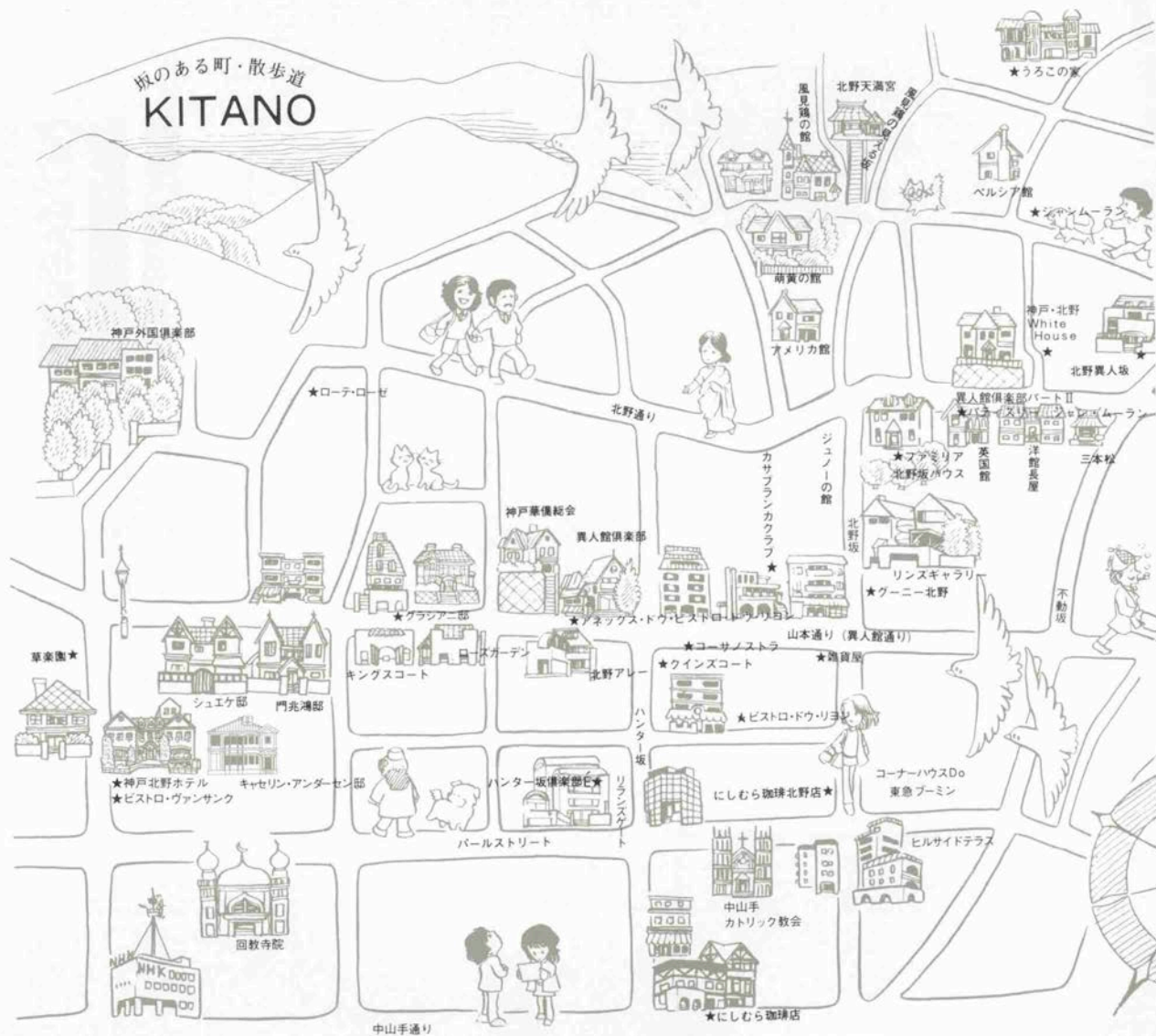
■神戸市中央区北野町4-9-14
☎078-222-3200 水曜定休
11:30~14:30 5:00~22:00
“季節を召し上がれ” ¥6,500
“幸福な午後” ¥8,000
“バラの贈り物” ¥10,000

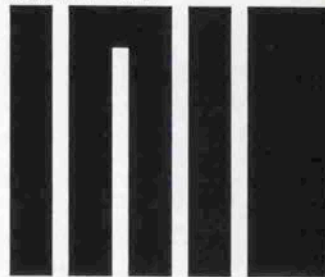
北野での素敵なひとときを…

<p>神戸割烹</p> <p>お可川</p> <p>神戸市中央区北野町1丁目5-10 ☎078-222-3511 11AM~9PM</p>	<p>・フランス料理・</p> <p>北野クラブ</p> <p>神戸市中央区北野町1丁目5-7 ☎078-222-5123 ランチタイム a.m.11:00~p.m.2:30 ディナータイム p.m.5:00~p.m.10:30</p>	<p>il PORTO VERDE</p> <p>新イタリア料理 ポルトヴェルデ ホテル グランドビスタ (ロビー階) 神戸市中央区加納町2丁目13-7 ☎078-271-2111</p>	<p>フランス料理</p> <p>ゲーニー北野</p> <p>神戸市中央区北野町2丁目7-18 リンズギャラリーB1F ☎078-242-2562</p>
<p>手づくりのシフォンケーキと サンドイッチ ファミリーア</p> <p>北野坂ハウス</p> <p>神戸市中央区北野町2丁目(北野坂) ☎078-222-3535 11AM~6PM 月曜休</p>	<p>ワインレストラン・ワインハウス</p> <p>ローテ・ローゼ</p> <p>神戸市中央区北野町4丁目9-14 ☎078-222-3200</p>	<p>フランス料理</p> <p>ビストロダウリオン</p> <p>神戸市中央区山本通2丁目13-6 ☎078-221-2727 正午~10PM 月曜休</p>	<p>英国風レストラン</p> <p>セント・ジョージ・ジャパン</p> <p>神戸市中央区北野町1丁目2-17 ☎078-242-1234 11AM~3PM (ランチタイム要予約) 5PM~11PM</p>
<p>会員制レストラン インターナショナルゾーン</p> <p>CASABLANCA CLUB カサブランクラブ</p> <p>神戸市中央区北野町3丁目1-6 ☎078-241-0200・222-0182(パピロン) 入会金 10,000円・お食事 3,000円~ 17:00~24:00 (フルコース)</p>	<p>料亭・ラウンジ</p> <p>北野異人坂</p> <p>神戸市中央区北野町2丁目9-22 ☎078-222-2001 11AM~6PM (ディナー・ランチタイム) 6AM~11PM (料亭・ラウンジタイム)</p>	<p>キャセリアンダーセン邸 スウェーデンの館</p> <p>神戸市中央区山本通3丁目5-5 ☎078-241-5310</p>	<p>フランス料理</p> <p>ジャン・ムーラン</p> <p>神戸市中央区北野町2丁目16-8 ☎078-242-4188 11:30AM~2PM 5PM~10PM 水曜休</p>

坂のある町・散歩道

KITANO





墨いろでつづる恋歌

源氏物語

明石

(13)

水墨 国広節夫・書 国広富美子

年へつる^{とまや}苦屋もあれて憂き波の帰るかたにや身をたぐへまし

明石の上

不気味な嵐は、次の日も次の日も続き、

源氏の住まいにも落雷の被害がありました。

やっと嵐がおさまった夜、亡き父・桐壺院

が源氏の夢に現われ、早くここを去るよう

にと告げられました。

須磨に程近い明石に、明石の入道という

権力者があり、ひそかに須磨の源氏に自分の

娘との結びつきを願っておりました。こ

の入道にも海の怪人からお告げがあり、早

速入道は舟を仕立てて、夜明けに源氏を迎

えに須磨の浦を訪ねました。

明石の入道の案内で明石に移った源氏は、

浜に近い入道の別邸で暮らしはじめました。

明石の風光は美しく、心のなごんだ源氏は、

やがて入道のとりなしで、入道の娘に手紙

を贈ることになりました。彼女は教養豊か

な女人でしたから、二度目の秋が来た頃二

人は自然に結ばれ、そして明石の上は源氏

の御子を身籠ったのです。

一方、都では朱雀帝の目の病状が思わし

くなく、母・大后の身にも病が続きました。

これは、源氏を不遇な目に追いやったから

と思いいあわせられた帝は、独断で源氏を都

へ呼び返すことにされました。

明石の上と再会を約した源氏は、心を残

しながら、晴れて帰路の途に着きました。

都での紫の上との再会、そして一門につな

がる人々の喜びは筆舌に尽くし難いもので

した。源氏は元の権大納言に復位し、久々

に参内しお目にかかった帝と、夜まで語り

合われました。

歌は、あなたが去った明石の浦は淋しく
なりました。残された私は、身を投げてし
まいたい思いですという、明石の上の悲し
みの歌です。



い
ろ
は
な
の
う
た

い
ろ
は
な
の
う
た

い
ろ
は
な
の
う
た

い
ろ
は
な
の
う
た

い
ろ
は
な
の
う
た

海船港



川崎重工神戸第4ドックで最後の仕上げが行われる「クリスタル・ウィング」 全長27.4メートル、幅8.5メートル、総トン数165トン

どこまでも速く
どこまでも快適に

水の中を速く泳ぐにはどうすればいいのだろう、闇雲に手をかき回してみてもなかなか前には進まない。例えばオリンピックの競泳選手、特に現在一番速い泳ぎ方とされているクロール（自由形）の選手をみると、一様に綺麗で無駄のないフォームをしていることがわかる。水中での姿勢、手のひらの入水角度、水をかく動作、肩のローリングなど、彼らの動きは完成されている。それは少しでも水

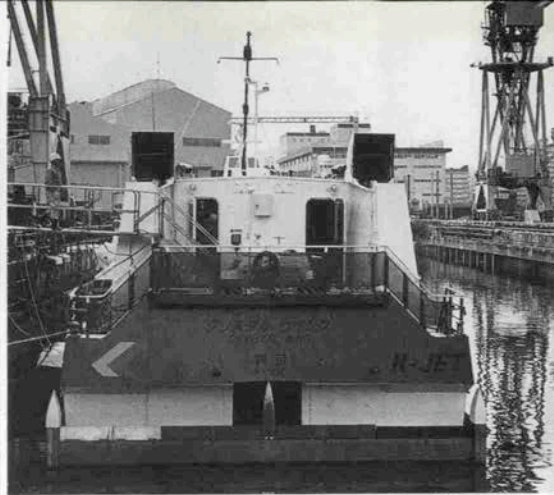
写真＝米田英男



鹿兒島〜種子島を運行中の「トッピー2」



設計部長の鴨井紀之さん



白とオレンジのツートンカラー、中央のブルーのラインが鮮やかだ

の抵抗をなくすために考え抜かれたものだからだ。
水の中でいかに速く泳ぐか、という問題は、水の抵抗との戦いでもあるわけだ。

では、海上を走る船の場合はどうなのだろう。ここにひとつの可能性がある。

今年の9月に開港する関西国際空港にあわせて誕生する神戸空港旅客ターミナル(K-CAT)。この間、約30キロメートルを28分で結ぶのが超高速船「川崎ジェットフォイル」である。

「海上を速く走ろうと思えば、船体を水面から分離し、水の抵抗、波の影響を減らせばいいわけです」と川崎重工(株)神戸設計部長の鴨井さんは話す。

そもそもこのジェットフォイルは米国ボーイング社で開発され、1987年にライセンス契約を結んだ川崎重工がその後製造をしているもので、この2月に進水し、関西国際空港とK-CAT間で使われる「クリスタル・ウイング」は13隻目になる。

さて、このジェットフォイルの構造であるが、航空機にも使われているガスタービンエンジンでウォータージェット推進機を動かし、毎分約90トンの海水を後方に噴射することによって推力を得る。川崎ジェットフォイルはこの推進機を2基積んでいる。また船体の前後には翼があり、航行時にはこの

翼を沈めそこに発生する揚力で船体を海面上に浮かび上がらせる。

ジェットフォイルが全没型水中翼船といわれるゆえんである。この2つの推進システムによって、速度約45ノット(時速約83キロメートル)で走り、また、波高3〜4メートルの荒れた海でも超高速で航行することができ、翼の上に胴体をのせ、空気のかわりに海水を使って飛ぶ飛行機をイメージしてもらった方がよろしいでしょう」と鴨井さん。「速く走るには、船体を軽量にする必要がありますから、クリスタルウイングの場合、船体はアルミ合金、水中翼にはゴルフクラブのヘッドにも使われている高強度ステンレス鋼を使っています。また、船体の安定をはかる自動姿勢制御装置からの信号を受ける水中翼フラップは、チタン合金を使っています。最先端の材料と川崎重工がこれまで培ってきた技術の結晶が、これからの定期客船の主力になると思われるジェットフォイルである。

ところで、実際の乗り心地はどうなのだろう。「試運転にでたとき私も同乗したんですが、自動車並のスピードで急旋回をしたらと、まるでオートバイで遊んでいるようでした。たいへん快適でしたよ」
速く走るためには、海の上を飛ばばいい、という発想から生まれたジェットフォイル。空の旅へ向かう前に海を飛ぶ。新空港アクセスには最適の船といえる。

嘉納千紗子の〈宇宙〉

4

GLASS ART nonnon流

躍

和やかなテンポで 波が
スウィングしてやってくる

冴返るメロディを奏でながら

キラキラ躍る

楊柳色の光が

瞳にまぶしい

波にゆられてみよう

風に吹かれてみよう

摩天楼のように

ゆらめく陽炎

花残月 鳥来月

出会いの波に躍々(する)月

Objekt

ガラス、しんちゅう
72cm×60cm



ロマンのあるスイート



しっとりとした焼き上がり。甘さをおさえた、コクのあるまろやかな味わい。
デンマーク産クリームチーズを使い、季節に合わせてレモンを効かせています。

●2000円 ●1500円 ●1000円 ●700円 ●250円(ピース) 写真の商品は1000円です。

クリームチーズケーキ

※地域により、取扱い商品が異なる場合があります。また生ものですので、発送はご容赦願います。価格には、消費税は含まれておりません。

〒658 神戸市東灘区御影本町6丁目11番19号 モロゾフ株式会社 TEL.078(822)5000代



神戸百店会

*宝飾品 Jewel・Pearls

宝飾	ミキモト	国際会館1階 (221) 0062・ International House
宝飾	田崎真珠	セシター街 (391) 4 0 8 5
宝飾	タジマ	元町通二丁目 (331) 5 7 6 1 2-motomachi
宝飾	神戸ダイヤモンド	トアロード (331) 2 3 9 7 Tor Road
宝飾	木下真珠	山本通り一丁目 221-3170
宝飾	森真珠	二宮町一丁目 241-2125
宝飾	Mori Pearls	

*紳士洋服・洋品 Tailor & Men's Shop

紳士服	柴田音吉洋服店	元町通四丁目 (341) 0 4 9 3 4-motomachi
紳士服	十字屋洋服店	元町通五丁目 (341) 0 2 1 9 5-motomachi
洋品雑貨	サノヘ	元町通二丁目 (331) 4 7 0 7 2-motomachi
紳士服	洋服の幹渡	国際会館南 (251) 8 5 0 1 8-Isogami-dori
レディースファッション	マーキュリー	大丸前山側角 (331) 7 8 5 7 In front of Daimaru
紳士服	アダムG	国際会館3F (231) 3 5 7 5
ファッション	C O L	トアロード (331) 2020

*婦人洋装・洋品Ladie's Shop・装身具・服飾品

帽子	マキシ	トアロード (331) 6 7 1 1 Tor Road
ハンドバック	シラサ	元町通二丁目 (321) 0 5 0 1 2-motomachi
ベビー用品	ファミリア	元町1丁目 (391) 5555 トアロードセンター街角
婦人服地	シンワ	センター街 (331) 3098 さんちか (321) 5254
婦人靴	ジョアンナ	サンプラザ (391) 5078

婦人服飾	ベニヤ	本・店 (332) 2135-6 さんちか店 (321) 2078
高級婦人服地	コマツ	センター街・さんちか (331) 1833・(331) 0607
オートクチュール	ソエリ	大丸 (331) 7 5 5 0 (331) 6 8 0 6
婦人服飾	クチュール&ブティック	さんちか (331) 7 9 5 2
ハンドバック	イクシマ	元町通一丁目 (331) 2 4 1 5 1-motomachi
アクセサリー	クロスシューズ	トアロード (391) 1 7 8 1 Tor Road
直輸入家具	ヨシオカ	大丸 (331) 5 1 9 0 In front Daimaru
婦人・紳士靴	ヨシオカシューズ	さんちか (321) 1358 サンプラザ (332) 3280 本店 321-2288
婦人服飾	マミ	

*和装Kimono・Geta *美容Beauty Shop

呉服	ちんがら屋	セシター街 (332) 5 2 9 8 Center-Gai
呉服	みよしや	大丸 (331) 3 8 8 0 In front of Daimaru
衣裳	中川衣裳店	セシター街 (331) 5 3 3 3 Center-Gai
衣裳	つるや衣裳店	大丸 (321) 0 3 6 0 In front of Daimaru
美容	美容室エリザベス	三宮神社前 (331) 4 9 1 7
美容	みどり美粧院	生田神社前 (334) 1 0 7 1

*美術・工芸品Art

美術	元町画廊・若木屋	元町通一丁目 (331) 2 3 5 9 1-motomachi
画材・額縁	末積製額	トアロード (331) 1 3 0 9 Tor Road
美術陶磁器	淡洲堂	セシター街 (331) 8 7 5 8 Center-Gai
新古美術	播磨	元町通三丁目 (331) 2 5 1 6 3-motomachi
記念品・贈答品	平山商会	神戸駅 (351) 1 5 5 1

*家具 家庭・文化用品 Furniture・Family

家具	永田良介商店	大丸 (391) 3 7 3 7-9 In front of Daimaru
玩具	カメヤメ	元町本店 (331) 0 0 9 0 さんちか (391) 4 0 4 5
カバン	大上靴店	元町通一丁目 (331) 3 9 6 2 1-motomachi
メガネ	服部メガネ店	大丸 (331) 1 1 2 3 In front of Daimaru
結婚儀式用品	遠藤福寿堂	長田本店 (575) 2 2 5 1-3
和洋家具・カーテン・カーペット	インテリアイリフネ	通六甲通南 (851) 2 8 4 1
家具・インテリア	メーブル FUJIYA	三宮トアロード (391) 0 5 3 5
内外書籍・文具	丸善神戸元町店	元町1番街 (391) 6 0 8 1

*菓子・喫茶 Cake・Tea-room

和洋菓子	神戸風月堂	北野町一丁目 (333) 5 5 5 5
喫茶	クッキーの館	元町通三丁目 (321) 5 5 5 5
洋菓子	ドンク	元町通三丁目 (321) 5 5 5 6
パン・ケーキ	モロゾフ	セシター街 (391) 5 4 8 1-3 Center-Gai
チョコレート	ユーハイム	センター街 (391) 8718 さんちか (391) 2146
ドイツ菓子	ザ・ヒロタ	元町1番街 (333) 3 3 3 3
洋菓子	THE HIROTA Confectionery Inc.	元町通三丁目 (331) 2 3 1 0 3-motomachi
洋菓子	ユーハイムコンフェクト	さんちか (391) 3 5 5 8
菓子	本高砂屋	元町通三丁目 (331) 7 3 6 7 3-motomachi
菓子・パン	神戸ベル	三宮センター街 (392) 0 7 8 1
チョコレート	コスモポリタン	三宮京町筋 (331) 1 2 1 7 Kyomachi Street
瓦煎餅	菊水総本店	神公社正門前角 (382) 0 0 8 0 In front of Nanko
喫茶	UCCカフェプラザ	さんちか (391) 5 6 7 7
チョコレート	ゴンチャロフ	さんちか (391) 3 5 6 3
パン・喫茶	カスカード	センタープラザ西側5F (391) 1 3 6 0
洋菓子	西洋菓子処フーケ	フーケ庵 (222) 0707 生田店 (392) 0103 元町店 (392) 0678
スイス菓子	ハイジ	本社 (822) 0812 三宮店 (333) 8815

*和洋料理 Eating House

日本料理	竹葉	三宮三丁目 (331) 1 1 2 0 Sannomiya Hankyu
寿司	本成駒	三宮本通り (331) 3 2 3 6 Sannomiya hondori
とんかつ	武蔵	三宮07-3街 (321) 0 7 3 4 Center-Gai
軽料理	蛸の	大丸前日東ビル (391) 1 0 3 3 1-1-motomachi
フレンチレストラン	北野クラブ	北野クラブ階上 (222) 5 1 2 3 1-Kitano-Cho
ふぐ・天ぷら・寿司	栄	大丸前・三宮神社前 (331) 5 7 7 2・5 6 7 4 2-Sannomiya
寿司	又	生田神社前 (331) 0 9 3 5 Ikuta Street
料理	松の	花 (371) 1 9 2 1-2 Hanakuma

*ホテル Hotel *商社 Trading House

ホテル	神戸オリエンタルホテル	京町二丁目 (331) 8 1 2 1 25-Kyomachi
観光旅館	有馬温泉(東有馬)古泉閣	神阿武 078 (904) 0 7 3 1 Arima
観光旅館	ホテル全但	中央区下山手通4丁目 5-1全但会館3F・4F (391) 3 8 3 8
ホテル	神戸ポートピアホテル	中央区港島中町6-10-1 (302) 1 1 1 1
ホテル	新神戸オリエンタルホテル	新神戸駅前 (291) 1 1 2 1
ビール	アサヒビール	安町通 (333) 1 3 0 1 Aioi-Cho
電化住設	ナショナルリビングプラザ神戸	元町 (391) 4 1 1 0 Kyomachi-Suji
銀行	さくら銀行	本店通花町 (331) 8 1 0 1 代表 Naniwa-Cho
珈琲・紅茶	UCC上島珈琲	三宮開成 (361) 8 8 0 0
あかふじ米	株式会社神明	南摩 (371) 2 1 3 1
自動車	神戸いすゞ自動車	中央区宮井通4-2-2 (231) 1 2 1
ホテル	神戸北野ホテル	山本通り三丁目 (271) 3 7 1 1

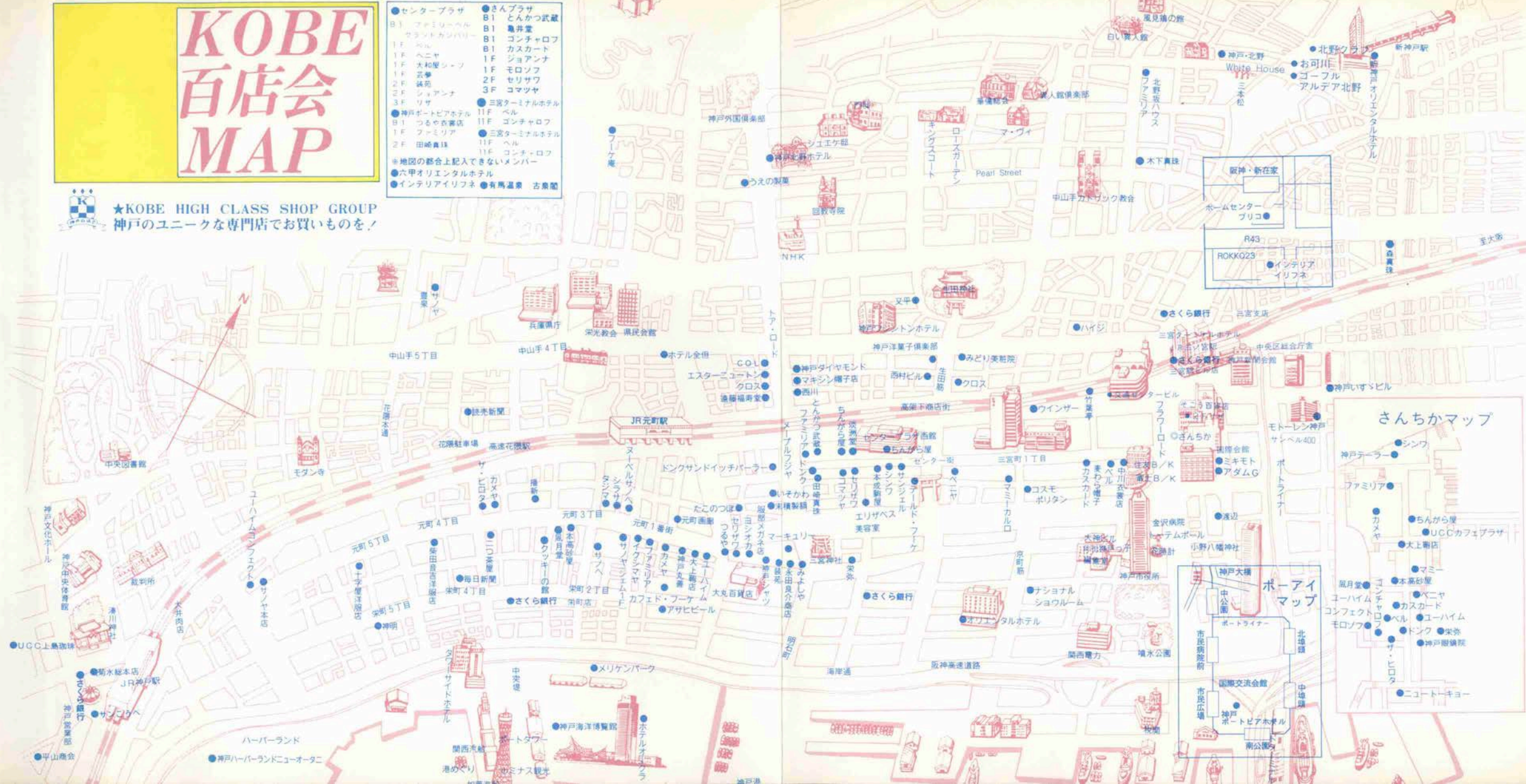
KOBE 百店会 MAP



★KOBÉ HIGH CLASS SHOP GROUP
神戸のユニークな専門店でお買い物をする

- センタープラザ
B1 マネリール
B1 ワランドカンパニー
1F ベル
1F ヘニヤ
1F 大和屋シブ
2F 雲々
2F ショアンナ
3F リサ
- さんぶプラザ
B1 とんかつ武蔵
B1 亀井堂
B1 コンチャロフ
B1 カスカート
1F ジョアンナ
1F モロソフ
2F セリサフ
3F コマツヤ
- 三宮ターミナルホテル
11F ベル
11F コンチャロフ
1F ファミリア
11F ヘル
2F 田崎真珠
- 神戸ポートピアホテル
B1 つるや衣店
1F ファミリア
2F 田崎真珠
- 三宮ターミナルホテル
11F ベル
11F コンチャロフ
11F ヘル
11F コンチャロフ
- 六甲オリエンタルホテル
●インテリアイリフネ
●有馬温泉 古泉閣

※地図の都合上記入できないメンバー



さんちかマップ

- シンワ
- 神戶テラー
- ファミリア
- カメヤ
- ちんが屋
- UGCカフェプラザ
- 大上商店
- マミー
- 本嘉砂屋
- ベニヤ
- カスカート
- ユーハイム
- ユーハイム
- モロソフ
- ドンク
- 宋茶
- 神戸眼鏡院
- サレロタ
- ニュートキョー



HON TAKASAGAYA

封切。

マンデルチーゲルが衣替
します。もう、新しいパッケージ
を見かけて、「おやつ」と思わ
れた方も、いらっしゃるかも
しれませんね。でも、中身は
いつもの、あのおいしさで
スライスアーモンドを生地に
のせて、薄く硬く焼きあげる。
愛されてきた味わいを大切に
守ることが私たちの基本です。
甘く香りたつ、おいしい物語
の封切を、あなたの口とで。
これからも、どうぞよろしく。



マンデル チーゲル

「本」の字を大切にしています。

本高砂屋

全国有名百貨店でお求めください。





神戸の☆☆屋さんシリーズ vol.2



神戸

とっておきのお花屋さん



花言葉は気さくなおつき合い。菜の花のようなお店です！



Chinkaen

珍花園

お花は好きなんですけど、何を選んだらいいかわからなくてという方にお勧めのお店。気さくなスタッフが好みの色や予算を聞いてアレンジしてくれる。「家庭にお花を」をモットーに、カサブランカ1本500円、チューリップ5本400、フリージア10本400円と種類の豊富さと求め易さも魅力。通常のブーケに満足できない花嫁さんから、母の日の花束まで何でもござれ。電話注文、全国配送もあるヨ！



中央区元町通4丁目6-2
☎ 078(341)1826
フリーダイヤル
☎ 0120-17-9387
FAX 078(341)6660
9:00~19:00 無休



フレッシャーズに乾杯！



春です！！

スタートの季節です。新しいライフスタイルの

脇役に、ワインを選んでみませんか。

あなたにふさわしいワインたちを、

ご用意しました。

オシャレなワインの花束で乾杯しましょう。



〒651 神戸市中央区野崎通3丁目2-13
TEL (078) 241-0131(代)

花束にかこまれて、ワインで乾杯したいあなたに...

新しい門出をHANA・AUの素敵なブーケで

はな あう



HANA・AUは、
あなたにぴっ
たりの、ウェ
ディングブー
ケをお作りし
ます。

あなたのお好きな花や、思い出の
花をドレスに合わせ、「お幸せに
なってね」の願いを込めて、ブル
ーの小花をそえます。

右の李翠さんは、ユリ(フローレ)
をあじらい、清楚でシャープなデ
ザインに。



細やかな心遣いが、貴女を
満足させてくれます。



お色直し、マザースポケ、ギフト、
ステージのお花も承ります。



HANA・AU
はな・あう

マミフラワーデザインスクール 神戸・寺尾啓子

JR三宮・山側2分

☎ 078 (231) 8786

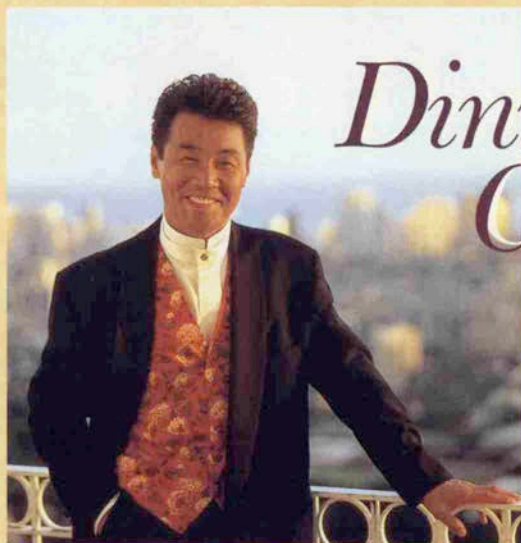
ホテルゴーフルリッツ5周年特別企画

ANNIVERSARY
5
HOTEL GAUFRES RITZ

五木ひろし
ディナー&コンサート

熱唱 五木と懐石料理 東京 田村

前売り
チケット制



Dinner & Concert

6/22 wed.

会場

ホテルゴーフルリッツ

お食事

2F バレンシアホール

又は

5F カステイリアホール

コンサート

16F パルセロナホール

料金

お1人様 45,000円

(お食事・フリードリンク・コンサート)
税金・サービス料共

ディナー&コンサート特別宿泊プラン

料金／お1人様8,000円〜(税金、サービス料別)
(ご1泊、ご朝食付)

夏'94・日本の心をきわめたい

お食事は定評のある東京田村の
贅を尽くしたお料理をご用意しております。

コンサートは16Fパルセロナホールで開催
手作り感覚の生ライブを御満喫いただけます。

◆1日2回公演◆

第一部／お食事5:00P.M.〜 コンサート 6:45P.M.〜

第二部／お食事7:15P.M.〜 コンサート 9:00P.M.〜

受付は、各お食事開始時間の15分前からでございます。



HOTEL GAUFRES RITZ

ホテルゴーフルリッツ

〒650 神戸市中央区港島中町6丁目1番 この予約・お問い合わせ TEL.078-303-5555 ポートライナー市民広場駅下車北 神戸商工会議所とツインビル

美しい基準。

—— 輝きを重ねて、語り継ぐもの。



大正八年のデザインを復刻

MIKIMOTO

神戸：三ノ宮・神戸国際会館1階 Tel.078-221-0062 / 大阪：梅田・新阪急ビル1階 Tel.06-341-0247 / 京都：四条河原町・阪急百貨店東隣 Tel.075-251-1281 ©1994-4

歌舞伎界の星
・トリック&素踊り

坂東八十助と共に
大和楽を踊る夕べ



6/7(水) 開演/6:00p.m.

会場/1階「平安の間」

お一人様/28,000円

- ◆ご案内の料金には、ポイント、ドリンク（生ビール・ソフトドリンク類）税、サービス料を含んでおります。
- ◆ご予約の人数に合わせてダブルシート、三つ並みお二人様で、ご予約の場合には、お二人様を各二席並べいたします。
- ◆交付・開演は19時。

4/8(金)よりチケット発売
ご予約専用フリーダイヤル 0120-016489
チケットセンター 06-308-9999
デジタル企画 06-363-9999

特別ご宿泊プラン シングル (1室1名様) ¥13,000
ツイン又はダブル (1室2名様) ¥24,000
トリプル (1室3名様) ¥34,000
※お食事は別添、朝食、サービス料が含まれております。 (税別)

ホテルオークラ 神戸

〒650 神戸市中央区東町2番1号 メリケンパーク内
TEL 078-333-0111

ホテルオークラ神戸5周年に贈る
日本の伝統文化の粋。

「愛があるから、

主人の

髪など

気にならない。

本当ですか？

坂東 八十助



愛情深い奥様は、旦那様の姿形など気にならないとおっしゃいます。でも、旦那様は、いつまでも恋愛時代と同じようなイメージを保っていたいと考えておられるかも…。洗面台の上に、加美乃素製品を置いておかれるのも、素敵な表現だと思います。あつ、もちろん女性も使えるので、お二人仲良くどうぞ。



ターフ

ジェット噴射式(風用)育毛剤

無香料 低 スーパーメンソール

各タイプ 140g/2,000円(税抜)

医薬部外品



生薬成分が肌に効く、髪、気になる方の育毛剤。

薬用 加美乃素

●180ml/3,500円(税抜)
医薬部外品

髪にはやっぱり加美乃素