



☆ルミのフルーツフラワーポ

花と果物に囲まれて はじけるリズムで 歌って踊ろう！

リポーター

瀬戸内 美八（ひまわりダンススタジオ主宰）
元宝塚歌劇団



「キャッホー！ って言いたいくらいステキなところ！」と瀬戸内美八さん。



岡田利男シェフと池田裕彦マネージャー

8月21日に神戸市立フルーツ・フラワーパークのイベントで歌うことになり、CDの録音とCDジャケットの撮影に同園を初めて訪れました。

三宮から六甲山を抜けて40分の所にあるフルーツ・フラワーパーク。今日私は、徳島から飛行機で30分、伊丹空港から中国縦貫自動車道を通って40分で着きました。ゲートをくぐって一番奥のホテル研修館まで、車で走ってもその広さにまず驚いてしまいました。

丁度お昼に着いたので、お食事を二階のレストラン・カトレアで。神戸グルメコース（5000円）を頂きましたが、さすが神戸ビーフ！少し多いのではとの思いもどこへやら、全部おなかに収まってしまいました。岡田シェフごちそうさま！

さて、園内見学はテーマ館のフルーツフラワー館から。中へ入ると、ワー大きな鳥。「恵みの鳥」と言って、オウム3羽と果物と花

♪歌って踊ろう

フルーツ フラワー サンパ

— 新曲発表イベント —

8/21(土) pm6:00~

ゲスト・瀬戸内 美八

CD同時発売 フルーツフラワーサンパ・フロリーの
ワルツ。定価¥1000 / 唄・瀬戸内 美八 生押し花と
花の香りのコースター付。



KOBE Municipal Fruit & Flower Park

●人と花と果実のふれあいの場

- 開園時間 午前9時~午後5時
(レストラン・会議室は午後9時まで。
バーデハウスは午後10時まで利用できます)
年中無休 (2月は施設点検のため休園日があります)
入園料 大人500円 (高校生以上)
小人250円 (小中学生)
団体割引 (25人以上は1割引)
駐車料金 乗用車 500円 二輪車 200円
大型バス 2000円 マイタロバス 1000円

神戸市北区大沢町上大沢字西谷2150
TEL (078) 954-1000

で、自然と生物の共生をシンボライズしています。」と案内販売課長の榎 整人さん。一階のシアターでは、みつばちハリーの冒険物語「ゆめのくにみつた」を上映。二階はギリシャ神殿風の白い部屋でフルーツとお花に関する映像と展示。大人も子供も楽しめますね。温室へ行くと、お花がいっぱい！パイオで栽培して、販売もしています。「花にも心を込めて、声を掛けてやると、きれいな花を咲

かせてくれます。販売した花を長く楽しんで頂くために、私達もお客様へアドバイスをします」と花井果実課長の石田剛司さん。お花を本当にいくしんで育てるのですね。今まで、頂いた花を枯らせてしまった事もあるけど、もう安心。花好きの母に小さくて品の良いミニカトレアと幸福の木を持って帰ります。園内は、ゆるやかなスロープになっていて、車椅子の方や身障者

の方がとても楽しそうにお弁当を広げたりしています。さて、今度はCDジャケット用の写真を花の妖精フロリーちゃんとツーショット！あら、子供たちが沢山集まってきました。かわいいい妖精が夢を運んでくれるみたい。ホテルのお部屋も素敵だし、朝日の中のおどろ畑やまだまだ見たいものがいっぱいだから、今度は是非泊まらせていただこうっ



石田課長さんと蘭の花に囲まれて



榎 課長さんと恵みの鳥の前で



ツインルーム。1名宿泊 9858円から

健康対談

とちゅうよう
高貴茶・杜仲葉を語る

エイッ!と新しいのを

20パックで〈杜仲葉風呂〉
とちゅうようぶろ

三林京子さん VS 上本富士哉さん

〈女優〉

〈富士杜仲機代表取締役〉

友人に貰ったのがきっかけで杜仲葉茶を知って以来、三年以上も愛飲されている女優の三林京子さんと富士杜仲機の上本社長との健康対談は、三林さんの率直な一言で幕明けとなりました。

★お風呂に洗顔、目薬にも

三林 これ飲んだら痩せるって聞きましたけど、私痩せませんよ。

上本 どうやって飲まれてます？

三林 濃く出して半分生水で割って飲んでます。

上本 それではダメ。エキスの良く出た煮出したままを飲んでもらわんと意味がない。第一、体に良いという前に、お茶なんだから美味しくないよね。水で割ったらまづくなるでしょ。美味しく飲むには沸かし方にもコツがあるんですよ。水1ℓに1パック入れて、高温でなく中火で沸騰さすと、エキ스가良く出ます。それから弱火にして最低10分は煮て下さい。そうするとこくのある深い味と甘味がでてくるんです。美味しく飲んで長く続けると、痩せるというよりも体がしまつてきます。素直な体質



大阪ミナミの料亭「三玄」にて三林京子さんと上本社長

の方ほど早く効くらしいです。

三林 私、杜仲葉茶で顔や目を通して、リンスにしたり、おもしろいから色々試してるんです。

「こんなすごい効果がある」とかじゃなくて、何か調子よさそうやから続けてるんですけど、栄養学を勉強してる私としては、その辺が認めたくないというか悔しいところなんですけど（笑）。

上本 それでいいんですよ。漢方は除々に体質を改善して自分の体を最高の状態にもっていくんです。それが漢方の真髄ですから。

三林 そうですか：そうそう煮出した後のパックをお風呂に入れたら植木にやったりしてたんですけど、お風呂の場合、煮出した後のでもいいんじゃないかって、20パック位バサツと入れてはいいってんです。これはいいですよ。汗が出るし、湯冷めはしないし。風邪ひき始めた時なんか、今までは日本酒風呂に入ってたんですけど、今は杜仲葉風呂です。

上本 エイツと20パックで杜仲葉風呂とは、いかにも三林さんらしいなあ（笑）。僕には思いつかん



三林京子さん



上本社長

かった。やっぱり体のことは、もの惜しみしたらあかんね（笑）。

三林 だって考えたら入浴剤と値段あまり変わらんよ。

上本 財津一郎さんによると、煙草の先につけてフィルターのようにしてのむと味がまろやかになるらしいし、又、水虫の薬として、煮出した後のパックを指にはさんでラップで包んで使われる方もいたり、皆さん色々工夫してるらしいです。

三林 顔のパックにしても良さそうやわ。

★健康には感謝の心が一番

上本 このお茶は、悪いもんは全く入っていないで良いもんがバランス良く入っているの、いくら飲んででも副作用がないから、やはり続けて飲むことがポイントです。僕は言いたい事言うし、口も悪いけど、自分が言ったことは必ず責任をもつ。それを信条としています。それが商品の信用につながる。ことだろうと思います。

三林 私達は何のために仕事をしてるんだろうって考えることがあるんですけど、やっぱりお客様に喜んでもらうために舞台に立つて

るんですよ。いいものを作ってるんで頂いて。それはどんな商売でも一緒。お金を儲ければ良いというのではなくて、今おっしゃったような姿勢で、品位を保つことが大事だと思います。

上本 人は一人で生きてるんところがいます。人のお陰を被って生きてるんだから、感謝の気持を持つことが大切です。そういう気持を持ってるとストレスも溜まらない。こういう仕事をしていると、よく健康法を聞かれるんですが、「感謝の気持を持ってストレスをなくすことが一番。又、腹八分目と栄養のバランス、排泄の大切さと適度な運動」と答えます。当り前のことが大事なんです。

三林 その当り前のことが難しいんですけど、そうありがたいですね。

上本 これからも健康第一で、良い仕事をして下さい。

（料亭「三玄」にて）

富士杜仲株式会社

〒661 尼崎市武庫之荘1-19-12

TEL (06) 432-0770 (代表)

FAX (06) 436-0901

KOBE EXCELLENT FASHION

Sanohe

KRIZIA

AUTUNNO-INVERNO 1993

長く、軽く、流れるようなシルエットの中に
大人の女性を表現するマリウッチャ・マンデリの
'93秋冬 KRIZIA。
伝統的ブリテイッシュスタイルをアレンジし、
マニッシュな中にエレガントさをプラスしたコレクションです。
ベールに包まれたシルエットや、ぼやかしたアウトライン、
様々なテクニックを使って新しいメロウ感覚を提案。
先シーズンまでのボディーフィットシルエットや、
脚線美をあらわにしたデザインなどは姿を消し、
包み隠されたシルエットの中から
動くことにより想像される女性美を表現します。

KOBE EXCELLENT SHOP

★婦人帽子

maxim
マキシム

神戸市中央区北長狭通 2 丁目6-13 ☎331-6711

★神戸唯一のボルボネーゼータルブティック

Borbo
SALON DE BOUTIQUE

神戸市中央区元町通 3 丁目 1 -12 ☎391-0014

★伝わる真ごころ最高の風格

金柴田音吉洋服店

神戸市中央区元町通 4 丁目2-22 ☎341-0693

★よろず御機衣縫上處

神戸シャリ

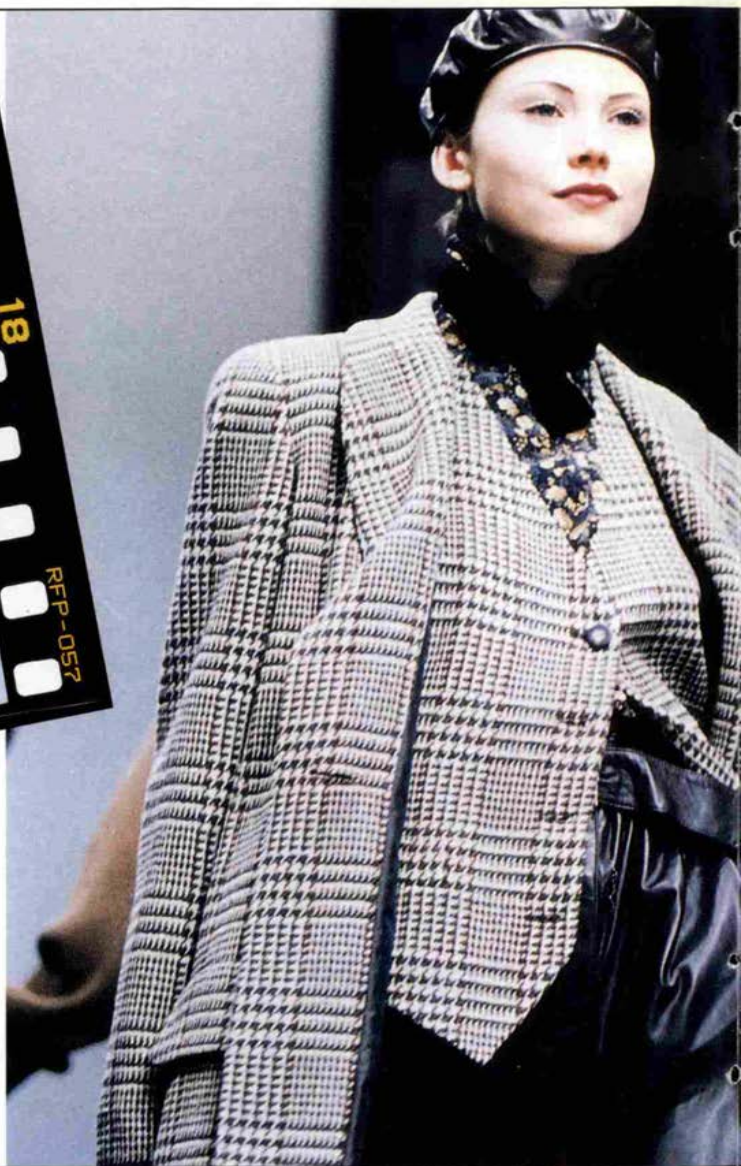
神戸市中央区三宮町 3 丁目1-6 ☎331-2168

★選りすぐった一点を…。

Sanohe

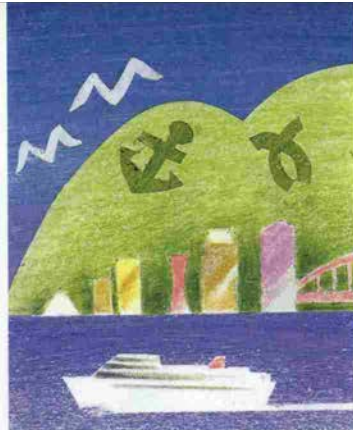
神戸市中央区元町通 2 丁目5-7 ☎331-4707

※このシリーズは上記の専門店の提供によるものです。



こうべ 銘品物語

兵庫・神戸には“贈る気持ち”を十分に伝えることのできる銘品がたくさんあります。なぜなら、銘品のひとつひとつには“良いものを”という作り手の気持ちがこもっているからです。そのような銘品をご紹介します。



春、灘の各酒蔵から運ばれてくる紋りたての酒粕を大きな桶やタンクに詰め込む作業が始まる。この、粕の踏みみ・に始まり、四季折々の作業に伝統の二度漬け、三度漬けの工程を加えてじっくり漬けられた「甲南漬」。自然そのままでのうまみと、ふくよかな香りは、まさに百余年の伝統を誇る神戸の銘品である。



甲南漬本舗

兵庫県神戸市東灘区御影塚町3-9-16

本社 TEL. (078) 841-0551

本店 TEL. (078) 841-1821

時代を超えて新鮮、
伝統の味



1868年（明治元年）
神戸外国人居留地。種々
あらゆる舶来風物と我が

カレー発祥の地
神戸の香りを

国風物との出会いが始まった。中でも、日本の米、神戸の牛肉と出会ったカレーは見事に開花。文明開化の魁として全国に広まったと伝えられる。今や国民食となったカレー文化。1868年への帰郷をモットーに、古き良き時代の手作りを甞らせることに努める「カリ1元年」は、神戸の伝承文化を香り高く伝える。



カレー元年

旧居留地販賣所

神戸大丸南 旧居留地38番館

〒650 神戸市中央区明石町40

☎ (078) 333-4032

水曜休 11:00~20:00

製造発売元

株式会社 ロック・フィールド



芳醇、まろやか 神戸産ぶどう 100%

ワインは気候、風土がそのまま味に反映、最も地域色のお酒。

日本の地中海と言われる瀬戸内気象下、太陽の恵みを受けた、温暖で雨の少ない気候と豊かな土壌に育まれ、生まれる神戸ワイン。隣接する120haのぶどう園で、有機農法を駆使し栽培されたぶどう（欧州系高級ワイン専用品種）を原料に、農業公園（神戸ワイナリー）で醸造される。ぶどうの個性を最高に生かすための様々な追求がなされている。まろやかな味を求め、通常の倍ひと月をかけて、じっくりと行われる低温発酵、常温びん詰めなども、その一例。



白ワインの甘口・辛口に、ロゼの3種があり、モンデ・セレクション、5年連続の金賞に輝く神戸ワイン。初醸造から13年、今や、すっかり、神戸を代表する一品だ。



KOBE Wine

神戸市立農業公園

神戸市西区神影町有馬和1557番地の1
〒673-02 TEL.(078)991-3811

(財)神戸市園芸振興基金協会

異国情緒漂う街、神戸で ハイカラ「神戸プリン」

洋菓子のメッカ神戸で、その名も「神戸プリン」が今大好評。なめらかな口当たりと、さわやかな風味、柑橘系リキュールを隠し味にフルーティ感覚に仕上げられている。カaramelソースが別添えなので、好みの量をかけて食べられるのも嬉しい。

「ジョリ・マダム」の焼プリン「らくらくホイップ」などでおなじみのデザートメーカー、トラク株式が腕によりをかけて作った「神戸プリン」。北野異人館周辺や、フルーツフラワーパーク、ハーバーランド（モザイク）や百貨店などを中心に販売、常温保存がきくので、神戸土産にぴったり。



神戸プリン

誠ニ美味ナリ。

是ヲブデテ

ト云フ。



神戸市中心にしか販売していない、お装め品
緑のおしゃれな手提げ
袋に入って、四個入り
900円（税別）

Tasty Communication From TORAKU Kobe

トーラク株式会社

〒658 神戸市東灘区向洋町西5丁目5番
お問合せ先 ☎(078)857-2449

初代豊助の時代から

変わらぬ人気

太閤秀吉の時代、播磨と京・大阪を結ぶ西国街道の裏街道として栄えた宿場街、淡河。

明治一五年、この地に満月堂初代



1つ36g、50円 お買い求めは、
同店で直売の他、神戸大丸で

吉村豊助が店を構え、湯治客を相手に蒸しまんじゅうを売り出した。これが豊助饅頭の始まりである。

のびのよい超薄皮生地、北海道産の大豆に黄ざら、白ざらを混ぜてたいた、淡泊な風味の自家製こしあんをたっぷり入れたこの蒸しまんじゅうは、口あたりがよく、2つ3つと思わず手がのびる。

破れずの中のあるが透けて見える程度に蒸しており、できたてのあんは流れる程にやわらかい。

経木に包んで、できたてを手渡すと



| | | |
|------|-------|-----|
| 至広島 | 至西脇 | 至大阪 |
| 中国経貫 | ●吉川IC | |
| 県道 | 淡河町 | |
| | ■満月堂 | |
| 至三木 | 国道428 | 至三田 |
| 県道 | 至神戸 | |

いう姿勢は、初代豊助の時代から、代々受け継がれ、今に至る。

時代は移り、街道を行き交う湯治客から、大型バスの観光客、ドライブを楽しむカップルへと客層は変わっても、素朴な味の豊助饅頭の人気は変わらない。

創業明治15年 / 100有余年の伝統の味

豊助饅頭
満月堂

神戸市北区淡河町本町746 ☎078(959)0031・0310

歴史の舞台に生きる

伝統の味と香り

源氏物語をはじめ、数多くの文学作品の舞台となってきた須磨。史跡も多く、平家物語、一ノ谷の合戦、平敦盛と熊谷次郎直実の悲話は余りにも有名。創業明治13年の同店、古いのれんを味に生かした銘菓の中には、景勝地、歴史の舞台としての須



「若木の櫻餅」、5年ぶりの復活に人気の品。がらがら刺し、人の手折るのを止めたといわれる若木の櫻が、今も須磨寺境内に残る。「救国寺子」はシナモンの香りがとても印象的。



「須磨の磯」、練り方に秘密がある自家製あんが特徴。「神・風趣」(梅干)は、港、市草、淡川神社がそれぞれ描かれており神・土産として好評を得る一品。

- ◆磨にちなんだ逸品も少なくない。いづれも特徴ある風味と技術を誇る同店のいくつかの品は以下の場所でも購入できる。
- ◆キオスク神戸市内各店。
- ◆マリニエキスプレス：東神戸、大阪南港フェリー埠頭売店及び船内。
- ◆阪九フェリー：六甲アイランドフェリー埠頭売店。
- ◆ポート産業東神戸フェリー埠頭売店他。



盛神堂本舗

神戸市須磨区須磨寺町一四六
電話神戸(731)〇五八六番

日本にいちばん近かった西洋

特別展 栄光のオランダ絵画と日本展

GLORIOUS PAST OF THE NETHERLANDS, AND JAPAN



ファン・ゴッホ「麦畑」

江戸時代の鎖国期には西洋で唯一日本と交流していたオランダの芸術に触れる「栄光のオランダ絵画と日本展」。神戸市立博物館は、オランダの影響を受けた絵画、古地図、工芸品の質・量ともに優れたコレクションを所蔵しています。今回はアムステルダム国立美術館、アムステルダム歴史博物館、ハーグ市立美術館、レンブラントハイスなどの美術館所蔵、あるいは個人所蔵などの作品から厳選して約100点を当館所蔵品と並べて展示するという興味深い試み。ゴッホの名画のみならず、日蘭交流によって生まれた漆器、陶磁器などの工芸品も展示し、幅広い視点でオランダとの交流の様子を浮き彫りにします。

1993年7月24日(土)～9月19日(日)

開館時間：午前10時～午後5時(入館は4時30分まで) 休館日：毎週月曜日

神戸市立博物館

〒650 神戸市中央区京町24番地 ☎(078) 391-0035

■入館料

| | 一 般 | 大学生 | 高校生 | 小中生 |
|------|--------|------|------|------|
| 当日料金 | 1,100円 | 950円 | 800円 | 350円 |
| 前売料金 | 950円 | 800円 | 650円 | 300円 |
| 団体料金 | 800円 | 700円 | 450円 | 250円 |

※団体は30人以上

主催＝神戸市立博物館／たばこと塩の博物館／朝日新聞社

後援＝外務省／文化庁／オランダ大使館／(財)日蘭学会／アムステルダム歴史博物館

特別協賛＝ダイエー

協力＝KLMオランダ航空会社

美しき街に理想の家 新星和のセレクトプラン

SINSEIWA
の
家づくり
街づくり



三宮から約40分、「北神星和台」は新しいライフゾーンとして、今、注目を集めています。緑豊かなこの街にやすらぎのある暮らし良さを求めて、新星和が提案する新しい住まいのカタチ、それがセレクトプラン。



●セレクトプランの特長

家族やこれからのことを考えれば、いろいろと希望はあるけれど、建売りは自分の好みが生かせないし注文建築はわずらわしい。そこでお客様の理想に少しでも近づくようそれぞれの良いところを取り入れたのがセレクトプラン。1階間取りを基本に2階部分を2パリエーション、建物の外観を2パターン用意しました（左図参照）。また外壁やキッチン、玄関ドアなどのデザインやカラーも選択可能。過去、5万戸以上の分譲実績をもつ新星和ならではの経験とノウハウを生かしたマイホーム選びの新しいシステムです。

北神星和台



北神戸営業所販売担当主事の香月賢治さん(左)とセレクトプランを企画した技術企画部の濱崎信夫さん



香月 賢治 さん
SINSEIWA



新星和不動産株式会社

北神戸営業所

〒651-13 神戸市北区西山1丁目15番6号

TEL.078-952-1011

●統一された街並みの美しさ
あふれる緑が目に見え、整然とした美しい街並みが印象的な北神星和台。それは区画ごとに統一したイメージで街作りを進めているからです。例えば2段植栽やシンボルツリーの設置による緑の演出、カーポートのブルーピング、また屋根の勾配をそろえたりと、そこそこに工夫を凝らしています。
といっても均一な家が建ち並ぶわけではありません。
寄棟屋根の中に切妻屋根があったり、シンボルツリーを植える位置や種類を変えたり、玄関まわりに敷かれたタイルの組み方や敷き方にも変化をもたせるなど、各家ごとの個性を尊重しながら、画一的な統一感ではなく、全体として統一感のある街並を作り出すこと、これが新星和の考える街作りです。



木影で涼しく舞台に熱中



感激の挨拶をする小嶋さん



小嶋・大島の鮮やかなドン・キホーテ



ヴィクトリアガーデンの女神たちに見守られて
バレエを楽しむ



ヴィクトリアサロン亭主・川上会長夫妻を囲んで



畑崎ワールド社長・牧阿佐美先生を囲んで
左より4人目プロデューサーの西尾皆香さん

 **MODEPIA**

株式会社 オールスタイル総本社
〒650 神戸市中央区港島6丁目5番1
ファッショントウン・モードピア
TEL.(078)302-3311 FAX.(078)302-8787

“ヴィクトリアサロン・クラシックバレエの夕べ”
によせて

「一生の思い出となった “花と華”の夜」

ダンスウェスト プロデューサー 西尾 皆香



7/9 『ぐもり一時雨』
朝から何度空を見上げただろう。
午前10時30分。昨夜から舞台の仕
込み。「大丈夫かな」と思っていなが
ら、働いているスタッフの人達に
まず、「ごあいさつ。『おはようご
ざいます。』『どう今日?』『大丈
夫大丈夫。雨なんか止めてみせま
すよ。』と、チーフの頼もしい返答。
今宵のスター達は、7月7日『日
本バレエフェスティバル大阪公演』
に出演した組と、さらに東京から

加わった人達の総勢6人。牧 阿
佐美バレエ団の一行。

『小嶋直也、大畠律子、相羽源
氏、志賀三佐枝、根岸正信、岩本
桂』いずれも、今後のバレエ界
をになうであろう若手の素晴らしい
バレリーナ。そもそも、ビクト
リア・ガーデンの主である川上会
長が、去る1月に小嶋直也、大畠
律子の『海賊』のパ・ド・ドウを
見て感動をして下さり、今日のサ
ロンパーティーの運びに至った。

「あのような素晴らしい芸術を
きちんとわかる人が少ないのは、
日頃、バレエはなかなか見るチャ
ンスがないからだ。それでは私が
この神戸を舞台に開いて、みんな
に見ていただきましょう。」とバ
レエにかかわる私としては夢のよ
うな言葉からこのプロジェクトは
はじまった。

PM 6:45 川上会長御夫妻が、
受付でお客様のおでむかえ。5分
前、黄色、ピンク、赤、青、色と
りどりのレイを渡され、来られた
順番に席へ着く。PM 7:00、それ
ぞれおしやれをして、華やかに着
飾ったお客様も座る場所がないほ
どに満席。各席はレイのせいとか、
花が咲いたように美しい。ほとん
どに花ある庭で、バレエの宴が華
ひらく、まさにびっぴりのシチュ
エーションとなった。

定刻どおり川上会長のあいさつ。
「華のあるハイセンスな街、神戸に、
ファッショナブルな皆様を迎えて、
まさに神業ともいえるバレエをみ
ていただく集いをもつ喜び。ご一
緒に楽しみましょう。」と声高々。
とてもステキなご挨拶に、私も牧

先生も幸福な気分。最初は、『海賊』
で次に「エスメラルダ」とバレエ
界でも有名な演目。

今日のバレリーナ達、実に楽し
そうで、のびのびしているのではな
いか。はりきりすぎて下に落っこ
ちないようにとか、カーテンのう
しろまでジャンプをしすぎて倒れ
ないようにとか、牧先生の心配を
よそに大はりきり。外での空間で
やるというのは気分が良く、いい
ものである。そしてトリは、7月7
日の日本バレエフェスティバルで
も最も注目されたゴルドンカンパ
ブル「大畠律子／小嶋直也」の「ド
ン・キホーテ」見る側も思わず力
が入って拍手、拍手。

バレリーナ達、川上会長、牧先
生、そして私、晴れがましくも舞
台で花束を受け取って、バレエの
宴は終わった。10分後、彼らは服
を着替えてインタビュを受け、
日頃、「沈黙は金」という形でしか
舞台に上がれない彼らも、今日ば
っかりはやや緊張気味で答えてい
た。その後、「乾杯」「乾杯」と、す
ばらしいごちそうが並んでいるテ
ーブルを囲み、川上会長、畑崎氏、
小泉氏と共にスナップ写真に応じ
る。スパニッシュダンスを楽しみ
ながら、集まった人々はそれぞれ
に談笑して、9:20すぎ、華やか
な一日は幕を閉じた。

今宵の出来事は私は無論、スタ
ッフやバレリーナ達にとつて、一
生の思い出の一つになることに間
違いはない。そして、今日のお客
様にも、新鮮な驚きと感動を残せ
たことと信じていたい。あらためてビ
クトリアサロンに乾杯!



“Looking For SUGARLAND”

■ シュガーランドを探して。

カメラと文

白羽

弥仁

(映画監督)

〔#5〕

大阪セダクシオン

大阪での仕事の帰り、最近名刺を貰った梅田のビジネス街に勤めているという〇しに電話して、ミナミって全然知らないんや、ちょっと教育してよ、と正直に告白しつつ、それを口実に酒を誘った。

鰻谷の、彼女が馴染みの店だというバーに連れて行かれた。その造作と客層をひと通り眺め回して、ミナミもなんだか西麻布みたいなんだな最近は、と思いつつ、二杯目のラム・ソーダをオーダーした後だった。

「おでこになんか書いてあるわよ」

へえ、なんて書いてある？

「ボクはすけべです、って」

ははは (キクツ) …ばかやろ、二十九歳シングルなんてみんなそう書いてあるんだよ
「知ってるんですよ、彼のこと」

知ってるよ。だから誘ったんだ

その彼は、二割の天才が親のコネで入社した八割のうすのろをフォローしている大手広告代理店に勤めている。幸か不幸か彼は二割の天才の部類で、過労死寸前の忙しさなのだから素敵な彼女がいても会うのがままだ。

「寂しくしていそうだから、誘えばすぐついてくると思ったんですよ」

そんな自信家じゃないよ、俺は



「でも：誘ってくれてありがとう」
力ない微笑に、会えない彼への不満が仄見えた。



僕たちは、そのバーを出て、千鳥足で心斎橋の地下鉄の駅に向かって歩いた。

「おててつなご」

ふいに彼女が僕の手を握った。

「こんなとこ、残業帰りの彼に見つかったら大変！」

そやな…会社、近いし

「あードキドキするぜエ」

狭い世間だ、僕は少し本気で心配した。しかし、僕を見つめる彼女の誘惑^{さそ}う眼差しにすいこまれて、感情が口を突いて出た。

次は神戸で、会おうか

彼女は手を振りほども、悪戯っぽい上目づかいで言った。

「駄目よ神戸じゃ」

なんで？

「こんなスリル、味わえないじゃない？」