

感性をアピールできる 住空間づくりを！

座談会出席者〈敬称略・順不同〉

新谷 琇紀 〈彫刻家〉

瀬戸本 淳 〈株式会社瀬戸本淳建築研究室
代表取締役〉

高野 多美 〈株式会社神戸店
コーディネーター〉

永田 耕一 〈株式会社永田良介商店
代表取締役社長〉

藤井 光造 〈株式会社クレアション
代表取締役〉

若林 雄三 〈神戸装飾株式会社〉

司会 ファッション都市宣言から二十年。ファッションをトータルな生活文化として捉え、邁進してきた神戸の各産業ですが、今回は「ライフスタイルにおける家具」ということでお話をお願い致します。

★快適な住空間は、自らの感性を信じることから

司会 「快適な住空間」をつくりあげるためには、幾つかのファクターが必要であると思われます。その中で、重要な位置を占めるのが家具ですが、まず、「住空間」をうまくコーディネートするためには、どういった点に留意すべきかをお聞かせ下さい。

永田 私は、父から「神戸の家具屋は全部をできる器で

なければいけない。」と言われてきました。今もそれを継続して考えているんですが…。例えば、一つの大きなスペースがあればどう使うか。いくら良い家具でも、あるだけではいけないし、家具で溢れかえるようでもいけない。どのように、誰と住むのか…。人が住むのであつて家具に住まれてはいけないと思うんです。

高野 豊かな空間を生み出すために、個人個人がどんな暮らし方を志向するのかというスタイル(様式)をベースにもっていることが重要だと思います。インテリアコーディネーターにまかせて個人の生空間を創り上げてもらったとしても、その中で暮らしを営む個人が、その感性を良く理解し、それを生かして行くクリエイションがなければいけません。それを生かして行くクリエイションがなければいけません。私の中のにも、新しい住まいに愛着のある家具を入れるという設計条件を出される方がいらっしゃると思います。多くの場合、いま見ても素晴らしい昔ながらの神戸家具なんです。独特の味わいがある、自分の家族のように一緒に暮らしてきたんですね。傷みを少し修理するだけで、見違えるように、またその美しさを取り戻すんです。

家具を選ぶということは、自分の人生の伴侶を選ぶことにも似て、大変な作業ですね。自分の感性を心から信じて、素直に選ぶのが上手な選び方だと思います。

世界中からセレクトされているものが、今、日本には



新谷 瑠紀さん

たくさん来ていますから、椅子ひとつとっても、クッションや背もたれの色など、あらゆるコーディネートが楽しめるんです。感性を信じて素直にやれば、住みよい空間ができるのではないのでしょうか。

新谷 日本人の生活——衣食住は第二次大戦前と現在とは、ずいぶんと変わってしまった。全て洋風化された生活を営んでいる、私たちの住空間も次第に変化してきている。神戸の西注文化歴は百余年だが、港町という性格もあって、世界中からいろいろな生活文化情報が、日本の玄関口神戸に流れ込んでいくわけだ。つまり今は東西南北のモノが入り混じって、カオスの状態ではないだろうか。一つの文化様式というのは、まあ二〇〇年ぐらいかかって定着しているのが常のようだから、そのうちに急がなくても出来上がってゆくよ。ヨーロッパに行く度に驚くのは、都市・生活空間において、それぞれの時代の様式やスタイルがカオスを起こしながら定着し、その蓄積の足跡が目当たり美的に迫ってくるんだ。これが本物なんだ、とカルチャーショックを受ける。物作りには模倣（イミテーション）する時期があってもいい、即ちアルティザンの時期を経て、アーティストに突入するということだ。現在の日本人はいくら西洋カブレをしてみても、ボーダレスを装っていても、まだまだ日本人だと思ふよ。我々の感性は世界一、これを基盤に欧米を

初めとして外来文化を摂取して、東西南北折衷の文化に育てたいね、即ちグローバルというヤツにね。都市空間と違って周囲がかこまれた住空間は、いわば密室空間である。私たちはその中で生活しているのだから、各人のライフスタイルと感性によって好みの、自分だけの空間を創設する権利をもっているため、目的や用途によって機能性を優先するのもよし、また装飾性を優先するのもよし、空間を各人なりに造形し、そこに設置されるフアナチャー等とあいまって、豊かで快適な営みができればよいだろうね。

藤井 住空間そのものでいうと、二通りの考え方があってか。楽しむ空間を追究するのか、機能性を追究するのか。毎日考えながら仕事しているんです（笑）。もちろん全部充足すればいいんですが。手作りの家具そのものは、何代にもわたって長持ちするクラシックなものです。マンションが増えて機能美も必要になっていきます。その辺りがむずかしい。

高野 日本の住空間はまだまだ豊かなスペースを有しているとはいえないとは思いますが、限られた空間を少しでも豊かなものにしていくために、どんな様式（スタイル）をベースにするか、または、ひとつの思い入れ深い家具を中心に住空間を構成するとか、基本にあれば、



若林 雄三さん



瀬戸本 淳さん

それに合わせて、ジュータンや、カベ紙の色・柄、照明器具、カーテンといった具合に、専門家の意見を取り入れながら、コーディネートしていくと全体にくつろぎのある調和がたもたれていくでしょう。その上で自分の個性をキラリと輝かせるコーナー演出がなされれば住まいの中に暖かなくつろぎが生まれるでしょうね。

瀬戸本 今は情報過多の時代ですけども、私自身がクライアントに、これが良い、と押しつけることはしないようにしています。クライアントは大変悩まれるのですが、長い時間をかけて、最終的にはご自分で決められますね。先日オープンした御影の世良美術館におかれている椅子や家具は、世良先生がヨーロッパで一つ一つ買集められた物なんです。普通に考えると、あの空間に合わないような物も、先生がつきつめた物だからよく似合います。そういった過程が大切なんです。

藤井 一つの家具を置く空間をつくるために、最初から参加させてほしいと思います。フランスにいた頃、友達とは、よく蚤の市へ骨とう品を見に行っていました。何年もかけて、家具を集め、壁を自分で塗って、カーテンは奥さんが縫い、自分達の家が出来て来ます。訪れるごとに良くなっています。

日本のように高いものに価値観を見出し、それを買い集めるだけでは意味がないでしょう。スタンスのある考

え方ができていない。お金はあるけれども、感性のプア—の現れですね。

若林 この20年ほど、量産家具に、消費者が慣らされていきますね。量産家具が手作り風で本物らしく出来ているので、それが本物だと思っている。木目によって、真つすぐでないものが本当なのに、「ゆがんでいる」と言われたりしますから…。

司会 神戸の洋家具は、「ハイカラ神戸」の伝統を今日に伝えるものとして高い評価を得ています。神戸の洋家具の特質や、今後の発展についてはいかががでしようか。

若林 神戸家具の特色は何か、というと、ドイツ家具のようにカチツとしたり、ビクトリア調であったり…。一つの方向に固めていくのも今後の課題ですね。

ある一つのデザインを、デパートが量産したら、爆発的に売れたことがあります。するとそれがまさに、「神戸家具」になる。神戸では、洋菓子などの「食」では、質を落とさず全国的に成功しているのですが、「衣・住」では、やや盗まれてる気がするのですが…。

新谷 神戸らしい家具を作るって、なかなか難かしいと思うよ。伝統技術の継承だけでなくそれをベースとして、更に美術工芸・美術作品的な性格を持たせて欲しいね。そして神戸の家具を創り出してゆくには工房相互間の交友的な交流と、雰囲気づくりが必要ではないだろう



永田 耕一さん



高野 多美さん

か。また神戸がイニシヤチブをとって、世界のファニチヤ・デザイン展のようなグローバルな企画を定期的に開催することで神戸を更にアピールする。また大量生産、大量消費という使い捨ての見映えの良い家具の時代には終りを告げなければならない。これからはT・P・Oに合わせて機能美の追求と装飾性を兼ねそなえた、美しく良いものがどんどん出現してくると思う。畳と女房は新しい方が良いというけれど、私はむしろ使い込んだ良さが味わえる時代に突入しなければならぬと思うね。

若林 昔はヨーロッパの家具を分解して、日本人が勉強したように、神戸家具も、バラして勉強されていたんです。ただ、その品質の良さのアピールが下手なんです。椅子は特に評価が高く、水を使うおすし屋さんなどでは、傷みにくく良いようですが、それだけで満足している京都的なところもある。一方でモダンな物も作りたい。端境期に来ている。

永田 他府県から見れば、神戸でやっていることもわかるんですが。私は昔、一時期に博物館を十以上見てまわったことがあるんです。良い仕事をするためには、充電期間も必要だと思います。京都の和菓子屋さんで、「一日何個売ったら終わり」というようなお店がよくあります。一年で、これだけ売ったら充電する、とい

うようにね。

若林 神戸家具は、眼の肥えた消費者によって明治以降助けられている部分がありますね。お客様とのディスプレイションが多いので、こちらも自然と力が入ります。

★家具職人の保護に、行政も力を…。

瀬戸本 先日、クライアントのご夫妻と一緒に新しい住宅に入れる家具を選ぶため、北イタリアの家具工場を回ってきました。職人たちはマエストロと呼ばれていて、大学教授みたいな顔をしているんですね。工程は大変シビアで、木を大切に大切に扱っていました。彼らの誇りをもった目に日本が捨ててしまいたいようになっていた大切なものを見たような気がしました。家具に限らず、あらゆる職人さんたちをもっと大事にすべきで、作る人と使う人との交流も、もっと日常にあってもよいのではと思いますね。

永田 イタリアの縦割りと違って、日本は土農工商のように入場が変わらないんです。漆職人なんかは、人間国宝もいるけれど、生活に密着した場の職人にはない。神戸家具が今まで残っているのは、そういう部分にやや理解があるからでしょう。でも、行政といつしよに保護政策を考えなければいけないんじゃないでしょうか。

藤井 オーバーではなく、今は、びっくりするほど職人



藤井 光達さん

さんがいないんです。あと十、二十年くらいでしょう。ゼロになってからでは遅いんですが。家具職人は、十年くらいで一人前なんです。最低賃金が安いんです。それだったら三年くらいで一人前になれるものの方が良いと思うのは当然です。そのサイクルが問題。企業努力を怠っている私たちも悪いんですが、行政もぜひ、考えて欲しいと思いますね。職人の保護は、やはり需要を伸ばすことです。行政がまず使って欲しいと思います。

★アートとして神戸のオリジナル家具を考える

新谷 これはどこそこの工房で作られた家具である、とか、また絵や彫刻のように誰の作である、ということがわかれば、扱いかたも違うだろうし、愛着も湧いてくると思うよ。規格にもとづいて機械によって作られる量産家具にはネームプレートがよく見られるが、オリジナル性の強い一品製作的な美的な家具には、ぜひ工房や作者の名前ぐらいいは入れてはいかげなものだろう。私は、家具は美術工芸作品のように、家具職人は工芸作家のようであって欲しいと思っている。日本人は他人と一応同じであることに安心感を抱く国民なんです。イタリア人は一般的に人の真似をすることをキライ、個性的でオリジナルな創作志向をもった自己顕示型・血液型でいうとBタイプの人種かも知れない。モノ作りのジャンルにおいて型イタリアがイニシヤチブを握っているのは、彼等の思考回路が「ユニーク」(UNICO「ウニコ」伊語の唯一、オリジナルの意味)であるからである。

永田 巧の技を見せる場所、状況が必要ですね。工芸品という位置づけにして、市がそういう場所をつくってほしいと思います。どうすれば一つの家具ができるのか、ということを見せることに意味がある…。

藤井 アールヌーボーが好きで、個人的には片田舎にエミール・ガレ工房の小規模なのを作ってみたいですね。名前も決めてあるんですよ。グジャーウッドの森が…。

そしてアートの空間と考えたい。家具をオブジェ、壁画とみなすようなことをやっていきたいです。

司会 神戸の街が発展していくためには、「住みやすい街」であることが条件となります。神戸らしい「住空間」を創造していくためには、今後、こういったことを考えていく必要があるとお考えですか。それぞれの立場からお話し下さい。

若林 神戸家具として、考えを統一して、消費者にアピールするものがあれば素晴らしいと思います。今、この業界は、アーチストや流通業界の創業者の息子さんが、がんばっていらっしゃる。二代目の方だからこそ、それができるのではないのでしょうか。

高野 神戸家具という言葉という言葉は一応浸透してしましても、そのイメージは具体的ではないように思えます。

家具職人の方たちの意識や地位についての向上も大切ですが、「技」だけでは、生き残れないような気がしますが、神戸家具のスタイル(様式)を創り浸透させていくことも大変重要なことと思われまます。

瀬戸本 この前、高速道路の下に教会ができたのを見て、びっくりしたんですが、そこには都市における何か成り立つ要素があったんですね。住空間も、たとえ狭くても大事な家具を部屋に大切に引き入れる、というような心もちで考えられるようになれば…。日本人の感性は古くから世界の建築やアートに影響を与えているのですから、自分の感性を心から信じて、良いものを選んで欲しいですね。

高野 今までは、自分の欲求を満たすことが、幸せにつながることで生きてきましたが、世界的なエコロジー問題を私たち個人、個人が認識をもたなければならぬ時代はきています。

つまり、個人の快適は他人の迷惑といった意識をもって、暮らしを営まなくてはならないときがきていますね。

田崎真珠株式会社

取締役社長 田崎 俊作
神戸市中央区港島中町6-3-2
TEL (078) 302-3321

オールスタイル株式会社

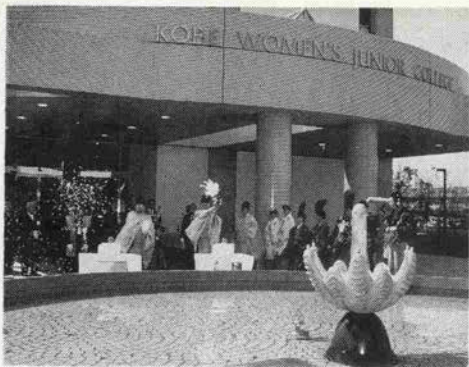
取締役会長 川上 勉
神戸市中央区港島中町6-5-1
TEL (078) 303-3311



キャンペーン「ファッション都市神戸を考える」の企画は以上各社の提供によるものです。

未来都市ポートアイランドに

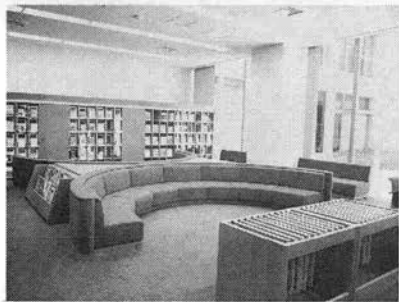
神戸女子短期大学・新校舎落成



上 新谷英夫(彫刻家)氏による噴水除幕式
左 中庭



陣羽織の行吉哉女理事長と行吉誠之副理事長



図書閲覧室

平成4年4月1日。

未来都市ポートアイランドの、市民病院西隣りに、神戸女子短期大学(行吉哉女学長)が、創立35年を機に新しい学び舎を完成。

さんと太陽のふりそそぐ海を臨み、アイボリーにピンクのラインが優しい9階建の堂々とした新学舎は、女性教育の新時代に向かってさっそうと開かれている。

朝10時。正門の前に彫刻家・新谷英夫さんのデザインによる美しい噴水の完成セレモニーは、吹上げの点灯を、行吉哉女学長と行吉誠之副理事長ら4人の手によってスイッチが押されると、勢いよく水煙をたてて中央の緑の花をかたどったBLOOM(開花)から光の水が序曲を奏で始めた。

次に、正門前で新学舎の完成セレモニー。

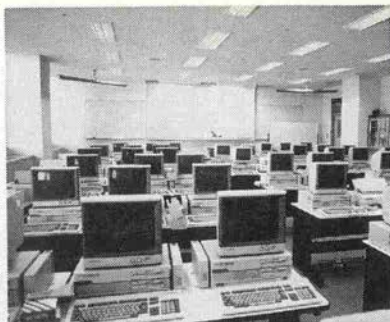
昭和25年に、中央区の中山手通2丁目に誕生した神戸女子短期大学(当時・夫君の行吉国晴理事長)を設立し、神戸女子大学(須磨区)



新学舎全景(グラウンドから)



調理学実習室



情報処理実習室



学生たちから花束をうける行吉理事



ショーのラストを飾る十二単衣



学生たちのショーが始まる(オープニング)

から神戸女子大学瀬戸短期大学(岡山県)まで発展し、この度の移築は、行吉学長にとっても、豊潤な実りの時といえるだろう。定礎式の後、美しい学び舎に入ると、モダンなデザインで、すべて至れりつくせりの教育施設が整えられている。

学校の敷地は、21, 233.

84㎡と随分広く、学舎のA館が(15, 212.06㎡)鉄筋コンクリート造りの地下1階、地上9階、塔屋2階。

B館が5, 730.40㎡の鉄筋コンクリート造りの地下1階、地上4階のフレッシュなデザイン

の建築。

テニスコートが3面あるグラウンドは、12, 104.23㎡の広さ。気持よい水をたたえた中庭もモダン。映写室・スタジオなどを備えた大講室(AVホール)、数万冊の書籍を整備して利用できる図書閲覧室、和洋裁の製作実習を行う被服構成実習室、電磁調理機能を備えた調理実習室、50数名の実習可能な情報処理実習室、集団給食調理用の最新大型炊飯器を備えた給食管理実習室、ピアノを20台、電子ピアノ40台そろえた音楽実習室など、服装科、家政科、初等教育科各科の要求を充分に満足している。新学舎の開学式は、5月10日。学生達の活躍が楽しみだ。

学校法人 行吉学園

神戸女子短期大学

神戸市中央区港島中町四一七二
電話〇七八(三〇三)四七〇〇(代)

福祉のまちづくりの展開

一貫した

福祉・医療体制を



兵庫県立総合リハビリテーションセンター
かげやまかつみ
陰山勝巳さん(リハビリテーション中央病院業務部長)

4月1日、西区玉津の「兵庫県玉津福祉センター」が「兵庫県立総合リハビリテーションセンター」として生まれ変わりました。

今、兵庫県では、高齢社会に備えて、お互いを思いやる「福祉の心」を育み、地域ぐるみで支え合う「福祉先進型の県政」を推し進めています。こうしたなか、身近なところで治療や訓練が受けられる、地域リハビリテーションシステムの充実が積極的に取り組まれています。が、「兵庫県立総合リハビリテーションセンター」はその中核となる、日本でも有数の、レベルの高い施設なのです。

このセンターの中心となる「リハビリテーション中央病院」は、2月に建てかえられたばかりの美しい病院です。広々とした理学療法室、機能性に富んだ作業療法室、個別訓練と集団訓練が可能な心理・言語療法室、そして15mプールをもつ水治療室など、規模も設備内容も、障害者の方々が意欲と希望をもってリハビリ訓練に励めるよう、レベルアップされています。

他の病院で類を見ないものももう一つ。それは、最上階に設けられた展望浴場です。また、車イスでも動きや

すいよう、広い廊下の導入、病室面積の拡大、ディルム、談話室の設置など、「病棟の居こころ」にも大きく気を使っているのです。

この分野で世界的に有名な院長の澤村誠志さんは、ベトナムのシャム双生児のドクちゃんドクちゃんの義足を作ったことでも知られています。

リハビリは本人の意思が一番大事です。しかしそれを受けとめ、フォローアップする人材なしには、各施設の機能は十分に生かせません。この病院には20名の理学療法士(PT)と、11名の作業療法士(OT)がいます。

OTの村上依子さんは、この仕事に就いて2年目。「日常的な動作訓練を援助するPTとは又違って、OTは作業を通じての社会復帰を援助します。私が接した患者さんが、社会で活躍されていることを聞くと、本当にうれしいですね」

4月からの新たな稼働と共に動き出した、新しい医療スタッフたちの笑顔が、患者を大きく支えます。

問い合わせ 兵庫県立総合リハビリテーションセンター

078-927-2727



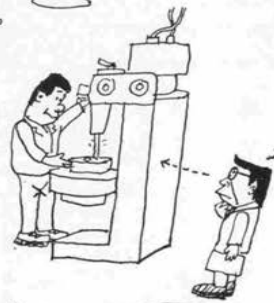
もっちゃん



観光ホテルのようだなア...

展望浴室
↓6F

私は職員の情熱を感じました



美妝装束の制作・修理開発までしているのはおもしろい

大家族復帰を手助けするお丁お嬢さんたちも感動した



自立スポーツも楽しそうなのに目も剣味が感じられるなア...



はやく家庭内自立おして下さいネ

「近頃の若者は...」と口をなくした

自陪者がみんなに頑張っているのを見ることが出来る者はおもしろいなア...



oh★タカラヅカ対談

星組トップ、宝塚正統派コンビの誕生



白城あやか
＜宝塚歌劇団・星組＞



紫苑 ゆう
＜宝塚歌劇団・星組＞



谷 正純
＜宝塚歌劇団・演出家＞

五月十五日からの宝塚大劇場星

組公演は、宝塚クラシカル・ファンタジー「白夜伝説」とショー「ワンナイト・ミラージュ」です。

星組新トップスター、紫苑ゆうのお披露目となる5月公演。今回は、「白夜伝説」の作・演出の谷正純さん、そして、鳳蘭さん以来の神戸生まれのトップとなる主演の紫苑ゆうさん、その相手役、白城あやかさんにお話を伺いました。

■人間の神髄をつき、しかも夢、愛にあふれたファンタジー

谷 今回の「白夜伝説」は、北欧をイメージして書きあげました。二人とも色が白いから北国がいいなあ、北欧が合うんじゃないのかなあと思ったのです。具体的にはどの物語かわからないようなファンタジーになっています。長い冬に支配されるという暗い場面から始まるんですけど、あたたく、そして美しく仕上げようと思って

います。

紫苑 久々の「ザッツ宝塚」ですよね（笑）。つねつね宝塚にしかできない作品をやりたいと思っていたのですが、まさにこの作品はそうだったもの。愛とか夢とか目に見えないものを信じる世界で、稽古場でも笑いと涙がたえなくて…。一番、人間の神髄についているんじゃないでしょうか。

白城 メルヘンチックノ（笑）。

宝塚にありそうであまりないの、参加できるのが嬉しい。稽古場でも楽しいし…。

谷 でも、私としては一番得意の作品なのです。日本物が一番落ち着いて書けますね。自分の引き出しにはないものだから、自分自身はしんどかったのですが、お二方に助けてもらって…。

紫苑 どこが（笑）。でも、先生がトップ披露のことを考えて下さって、ひしひしと愛を感じています。



谷 この話は、北欧神話といって
ももらったのは名前だけ。北欧神
話というのは、救いがないくらい
暗いんです。最終的には神の国が
滅びるというので終わるんです
よ。でも、この話は初めて書いた
ハッピーエンドです。本当は主人
公を殺すのが大好きなんですけど
…(笑)。お披露目だから、それは
やめようと思って…。

初日が近づくにつれ、自分の中
でだんだんと盛りあがってくるん
ではないかと思っています。
谷 やはりパレードで全員に迎
えられ、そこで初めて「ああ、真
ん中に立っているんだなあ」と実
感がわくんですよ。
白城 私も実感がないですね。稽
古場で、こんなにいっぱいセリフ
があるのね、とか、こんなに歌う
のね、というくらいです。(笑)。
谷 このコンビは明るいですよ。
紫苑 明るすぎて、悲劇も喜劇に
してしまう。(笑)。あと、体が

大きいコンビ、O型コンビ…(笑)。
谷 星組のトップというのはいど
かファンタスティックだと言われ
ますが、こちらも前もってイメー
ジを固定化しているわけではない
んですが、結果そうなっちゃいま
すね。最近、宝塚的なものが少
なくなっていますが、この二人に
ついては宝塚の伝統的なものを受
け継いでいけるコンビだと期待し
ています。いわば、「宝塚正統派
コンビ」ですね。

紫苑 きれいにキマりましたね
(笑)。



谷 今回の話は、イメージが北欧にあると言いました。北欧とか寒い国では雪の中で映える色を考えるので、色彩の使い方が素晴らしいんですよ。この舞台でも、衣装・照明・装置ともに七色の光を使っています。

紫苑 だから一目見て、あの人はどこの国の人かというのがわかるんですよ。そして、どんなまじめな芝居よりも人間の痛いところをついているので、お客さんもウツとなると思いますよ。

谷 紫苑のする「オーディン」は自分自身の苦しみでなく、悪い心にとりつかれて苦しんでいる人といっしょに苦しむから、苦しい気持ちをお客さんに分けてあげられる。一番優しい人だと思います。

紫苑 最初は難しい役だと思ってました。でも、やっているうちにすごくいい役だなと感じるようになって。ただのヒーローじゃなく他の人といっしょに苦労するところが「オスカル」的です。

谷 悪い心にとりつかれた人たちが、オーディンはいいい心にとり戻そうとするんですよ。心の動きは目に見えないものだから、これを表現するのは難しいと思いますよ。

■「宝塚らしさ」をいつまでも、大切に

紫苑 今回の台本を見て痛感したことは、自分たちが見失いかけていた「宝塚らしさ」を見直すように



「兄弟のように似たもの同志です」と二人

いうこと。私は宝塚が「バカ」がつくほど好きで、その良さをわかってももらいたいと強く願っているんですが、下級生をみていると宝塚への思いが変わってきているようです。皆、簡単にやめてしまうんです。私たちのころは、ここでスターになるまでは、という頑張りがあったんですがね。

谷 一般に「宝塚的」というのは悪口の意味合いで使われるんです。宝塚の中の人間にしても、夢、ロマン、メルヘンなどへの恥ずかしさや抵抗があるみたいですが、それはちよつと違うと思う。宝塚はディズニーに通じる要素もっているのに、ディズニーだったら許すというのが現状でしょう。極端な話、宝塚の夢を信じられないならやめなさいと言いたいし、お

客様についても、それを信じてくれる人だけが観てくれればいいと思います。

紫苑 そうですね。こっちが照れていては、みている人の心を動かすことなんてできない。でも、本当にこの作品は自分にすごく響くセリフが多いですし、ばんつとお客さんにつづければ、きつと伝わると思っています。

谷 下級生の意気込みも今回は違うんじゃないかな。今までは自分の出番でないとよそを向いていることもあったが、これについては皆が真剣に芝居稽古をみえています。

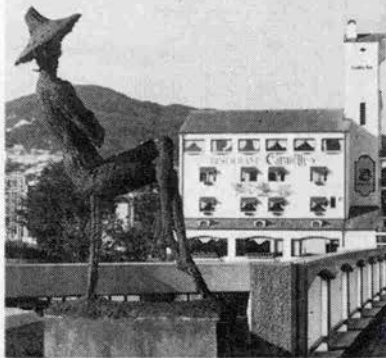
紫苑 脚本は、私のことを考えてくれて新しいトップとして幸せです。色使いにしても、最後に「紫」をもってきてくれて…。

谷 あれは偶然なんだよ(笑)。でも、逆に言えば、今までレギュラーの人の多くを支えてきたんだから、それぐらいは…。

紫苑 苦節15年ですから…(笑)。谷 本当に明るいでしょう(笑)。紫苑 小さい頃から母に連れられてきていたこの宝塚大劇場が建て替えられるわけですが、その前にギリギリまであって、トップとしてこの舞台に立てるといふことに感激しています。新生星組の代表として、「神戸っ子」がガンバリますので、ぜひ皆様見に来て下さい。

(4・12 レストランカラベルにて)

MESSAGE
from
TAKARAZUKA



STAGE

●宝塚クラシカル・フ
アンタジー『白夜伝説』
北欧の自然、アルフ
オンス・ミュンシャを描く
アル・ヌーボーをデザイ
ン・ベースに、色彩の統一
を図り、様式美を追求する
フアンタジー作品。

白夜城では王になるオー
ディン(紫苑ゆう)の即位
式が行われていた。オーデ
インの婚約者であるフレイ
ヤ姫(白城あやか)が、祝
福のキスを贈ろうとした瞬
間、城は暗黒に包まれてし
まった。冬を支配する暗黒
界の女王(洲悠花)が人々
の心を奪い取ってしまっ



紫苑 ゆう



夢・愛の溢れたメルヘン

たのだ。人々は悪の心に支
配され、この星は輝きを失
ってしまった。

オーディンは、人々の心
を取り戻し、白夜伝説を甦
らせるため、戦いの旅に出

る。そしてフレイヤ姫もオ
ーディンの後を追う。
邪悪な心に正義の心で立
ち向かったオーディンは、
《誠実な心》《夢見る心》
《恐れぬ心》《捧げる心》
《素直な心》を取り戻し、
《愛する心》をフレイヤ姫
に捧げた。
七つの光が一つになる
時、この星は沈まぬ太陽を
得るであろうと言われてい

たのだが、人々は紫色・
《信じる心》でこたえるの
であった。

●「ワンナイト・ミラージ
ユ」

宇宙のような、砂漠のよ
うな不思議な音のプロロー
グに続いて、想い出、夢、
心、希望などの場面でつづ
るショー。

★星組大劇場公演「白夜伝説」15
場、谷正純作・演出。「ワンナイ
ト・ミラージュ」24場、酒井澄夫
作・演出。出演紫苑ゆう、白城あ
やか他。5/15/16/30、S41
00円、A2800円、B180
0円、C800円。

BOW
HALL

●パウ・マジカル・
ミステリー「恋人
たちの神話」

真実の「幸せ」を捜し求
める若者たちとそれを利用し
て暴利を貪る人々を社会風
刺的に描いた現代の物語。
★雪組パウホール公演「恋人たち
の神話」二幕作・演出石田昌也。
出演轟悠、香寿たつき他。5/30
と6/9、35000円。

NEWS

●友の会へのお誘い
素敵な夢を贈り続け
る宝塚の舞台。そのレ
ディードリーマーの世界
への架け橋、宝塚友の会に
あなたも入りませんか。

A会員/六カ月 三千六百
円
B会員/六カ月 三千六百
円
C会員/六カ月 三千六百
円
D会員/六カ月 三千六百
円
E会員/六カ月 三千六百
円
F会員/六カ月 三千六百
円
G会員/六カ月 三千六百
円
H会員/六カ月 三千六百
円
I会員/六カ月 三千六百
円
J会員/六カ月 三千六百
円
K会員/六カ月 三千六百
円
L会員/六カ月 三千六百
円
M会員/六カ月 三千六百
円
N会員/六カ月 三千六百
円
O会員/六カ月 三千六百
円
P会員/六カ月 三千六百
円
Q会員/六カ月 三千六百
円
R会員/六カ月 三千六百
円
S会員/六カ月 三千六百
円
T会員/六カ月 三千六百
円
U会員/六カ月 三千六百
円
V会員/六カ月 三千六百
円
W会員/六カ月 三千六百
円
X会員/六カ月 三千六百
円
Y会員/六カ月 三千六百
円
Z会員/六カ月 三千六百
円

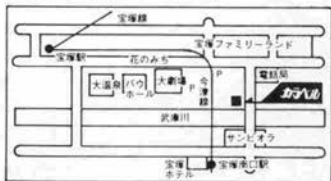
その他、友の会行事への
参加、座席予約などの特典
もあります。

花の道にある友の会サロ
ンには宝塚の情報がいつば
い。気軽にお寄り下さい。
お問合わせ・申込みは
宝塚友の会サロン、〒665宝
塚市栄町1の1の57☎07
97☎6801 郵便振替
口座神戸9-1-3286

宝塚歌劇 座席券セットのホテル

宝塚レディースイン

●ご宿泊(朝食付) お一様¥5,700
<税別> 全室バス・TV付



阪急宝塚南口駅、徒歩3分・阪急宝塚駅、徒歩5分
〒665 宝塚市武庫川町47-1 ☎0797(81)0001

★第2回KFMコレクションを 開催

4月7日(火)神戸ファッション
マート9F KFMホール #イ



「ミカ・アージュ」

オ」において、第2回KFMコレ
クションが開催された。今回は3
ステージで構成され、最初のシ
ョーでは「スポーティ・モダン」と
題して(株)アンドウイトロワ、(株)モ
ンテ・オヴェスト他が出品。

まず(株)アンドウイトロワは、25
才前後をターゲットにした可愛い
女らしさを表現するファッション
「ミカ・アージュ」を。(株)モン



モンテ・オヴェスト

・オヴェストはニューコンサパテ
イブ・カジュアルをテーマに春を
華やかに彩るショーとなった。

■(株)アンドウイトロワ 神戸ファッションマ
ート5E-107 ☎857-8123
■(株)モンテ・オヴェスト 神戸ファッションマ
ート5S-106・07 ☎857-8507

★貴女はギネス派？バロック派？
山勝真珠にニューブランド「ギ
ネス」が生まれた。その名の通り
最高級の品質を誇る商品で、ネッ
クレス、リング、ブローチなど、
デザインも人気のあるものが選ば

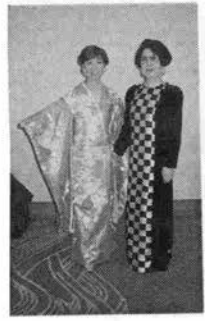


山勝真珠さんちか店

れている。これは、ギネス社と正
式契約の上、商標使用が認められ
たもの。また、お手頃価格と高品
質で人気の高いバロック真珠にも
力を入れており、「是非一度ご来店
下さい！」と、店長の磯野さん。
■さんちか店 さんちかVISIONシアタ
ー前 ☎391-4325

★タンスの中のルネッサンス

一段とあでやかに
KFSの藤井美智子さんが、2
月29日にホテルオークラ神戸で、
ライフワークのタンスの中のルネ



ッサンスのショーを開いた。モー
ドメイトミチコの生徒さんたち
が、自ら手づくりで創作。回を重ねて一段とあでやかに作品もモデ
ルぶりも余裕充分。藤井さんの作
品も、ミニのさわやかさが印象的
だった。

■モードメイトミチコ/東灘区本山北町5
-13-11 ☎431-8051

★元町の新しいジュエリースポ ット「アヴォ・アン・レーヴ」

3月28日、元町1番街のジュエ
リーショップ
「アヴォ・ア
ン・レーヴ」
がデビュー。
本物志向のお
客様に満足の
行く店をと、
店構えもエレガント。株式会社兵
庫ワイドサービス(千原正和取締
役社長)の宝飾部門の店舗展開



「アヴォ・アン・レーヴ」

で、布引店につぐファッション事
業の核づくり。2階はアンティ
ク宝石が楽しい。

■中央区元町通1丁目8-15-1
☎334-2021 AM11:00/PM7:00
毎水曜日休日



メイキャップルームにて。



SAMSARA の部屋でフェイストリートメント。

Esthetic Salon
GUERLAIN
PARIS

ホテルオークラ神戸店
の
エレガントタイム

■
ゲスト

村岡 圭様

(デザイナー)

テニスの後でボディトリートメントを...

村岡 屋内テニスや屋外テニスをよく仲間と楽しんでるんだけど、凄く日焼けして困るのよね。それに汗を流した後は体温が上がって毛穴が開くからか、ホコリや汚れが毛穴に詰まっている様な気がして...
後藤 紫外線と乾燥によって、お肌が、固くパサパサした状態になりま
すよね。日焼けはシミももちろんこ
わいのですが、水分が蒸発して水分
不足になることによってシワの原因
にもなるんです。それに、毛穴につ
まった汚れをそのままにしておく
と、雑菌が繁殖して吹き出物になっ
たりするんです。

村岡 だから、アフターケアが大切なのよね、自分の力で出来ないことをカバする。これがエステティックサロンに来る私の第一条件なの。それをもっと早く分かっていれば... (笑) 20代からエステを始めればよかったわ (笑) いままで若くありたいですものね。自分の子供が20代になって鏡の前に並んだら、これは負
けられないゾって... (笑)

後藤 20才には20才のトリートメント、30、40才は、肌のさきゆきを考え
てトリートメントを長く継続すること
が大切ですね。村岡様も3、4回
で随分お肌が白くなられましたもの
ね。トリートメントの目的はまず新
陳代謝を高め、お肌の生まれ変わる
サイクル (通常28日間) を正常にも
どすことと、汚れや老廃物をスッキ
リ取り除くこと、そしてお肌に必要
な水分や栄養をたっぷり与えること
にあります。だからトリートメント
後の肌はクスマがとれ水々しくハリ
が出て来るんです。

村岡 そうね。トリートメントの効
果も大事だけれど、やっぱりエステ
ティックは優雅な雰囲気なくては
...。その点ゲランは、静かで、高
級感があってサウナやジャグジーで
リラクセスできるし...。3、4時間で、
日常のビジネスの繁雑さから解放さ
れてホッと出来るのがうれしいわ。
全身マッサージも、筋肉の疲れがと
れて気持ちいいし (笑)



プレイ中の村岡さん

Esthetic Salon
GUERLAIN
PARIS

ホテルオークラ神戸店 (12月1日HOPEN)

神戸市中央区波止場町2-1

メリケンパーク内ホテルオークラ神戸7F

TEL 078-391-7811

プリペイド〈そごうスマイルカード〉新登場。

笑顔がカードになりました。



◆カードタイプの商品券です◆

◆小銭の心配なくお買物をお楽しみいただけます◆

◆お中元・お歳暮をはじめ、さまざまなお贈答に好適です◆

◆ご利用日、残額がカード裏面に表示されます◆

◆全国のへそ、ごう各店へでご利用いただけます◆



3,000円、5,000円、10,000円、30,000円、
50,000円、100,000円の6種、ご贈答用のギフト
パッケージも用意いたしております。

※詳しくは売場係員におたずねください。

●6F商品券売場

※お買上げの際には、消費税、発行税はかかりません。



神戸三ノ宮
そごう

神戸(078)221-4181

10-11階名店食堂街は連日9時まで営業

大手前アートセンターの
知と美が学生を刺激し、
それは地域社会へ広がる



福井 有 大手前女子学園法人本部長（左）と 小室豊允 姫路獨協大学教授
大手前アートセンター屋上庭園にて

小室 「大手前アートセンター」

が、完成しましたね。見事な芸術作品です。ポストモダンの旗手、安藤忠雄氏の設計によるものですね。

福井 大手前女子大学には、専門分野のひとつとして「美学美術史学科」を設置しています。ここを専攻する学生が、大学の建物のなかにいるだけで自ずと美学的な啓蒙を受けてくれば……ということとを以前、安藤さんに話したので。共鳴していただきましたね。自然と触れ合う場所こそ、芸術を学ぶのにふさわしい、とおっしゃって、キャンパス前の空間を利用して、ようということになりました。

小室 玄関から回廊を渡っていくにつれて、アーティスティックな刺激を受けますね。建物と自然の風物とが、まさに一体となっているといえます。

福井 「大手前アートセンター」は、単に大学の学生の教育施設だけでなく、広く一般の市民の方々が優れた作品に接することができ、美術館としても、その機能を活かしていきたいですね。

小室 4月のオープンニングを記念して開かれた「田中一光グラフィックアート展」が、それですね。

福井 おかげさまで約二千名の方にきていただきました。総建坪600坪のセンターには、アートギャラリー

●小室豊允の《夢対談》
“新世紀を語る”

福井 有 大手前女子学園
法人本部長

小室豊允 姫路獨協大学教授

アーティスティックな学園で
感性豊かな美しき日本女性に

ーのほか、多目的ホール、コーヒールーム、屋上庭園、図書室なども設置しています。地域の生涯学習の拠点としても、これから活動していきたいと考えています。

小室 アーティストティックな刺激は、**英米文学科や史学科**の学生にも、大きな意味をもつでしょう。感性が豊かな人物であること、これが現代が求めている人材です。大手前女子大の感性豊かな学生に、企業が集まってくることになるでしょう。この点、「アートセンター」の価値は、大きなものがあります。左脳でのロジカルな思考を、右脳の感性で、洗練されたものにして



小室さんをアートセンター内に案内される福井さん。
木々のそよぎ、鳥のさえずりが、お二方を柔らかに包む

もらいたいですね。

福井 学生にも市民の方にも「アートセンター」で、優れた本物の芸術作品に触れていただきたいですね。

小室 大手前の女子学生は、アーティストティックな良妻賢母となることでしょう。

日本文化学科の発足

日本人として国際感覚に
富む女性が新世紀に翔く

小室 大手前女子大学は、大学の国際化にも力を入れていらつしやいますね。

福井 アメリカ合衆国オレゴン州

ポートランド市にあるメリルハースト大学と提携して夏期研修を全学的に実施しております。ビジネス・カレッジの学生は、オクラホマ大学ホテル観光学科でホテル経営を学べるシステムがあります。また本年度から、英米文学科の学生は、ポートランド市のポートランド州立大学へ長期留学できることになりました。優れた教授陣もさることながら、大学の環境、治安のよ

さは秀逸です。留学を通して、単に語学力を向上させるだけでなく、異文化の接触によって、価値観に幅ができることと思います。そのことが将来、きつと役に立つでしょう。

小室 豊かな感性に国際性が加わることになりましたね。英語教育は、ブラクティカルですか。

福井 コミュニケートできないものにはなりませんね。しかし、大学ですから、学問としての追究も怠ってはならないでしょう。

小室 国際化時代を迎え、大手前女子大学には「**日本文化学科**」が、この4月から開設されましたね。

福井 日本のことを外国へ発信する場合に、日本人自身が自国のことをよく知っておく必要があります。正確な日本語も書けなくてはなりません。日本の伝統文化に熟知し、他の国々と比較してジャパノロジーを身につけてもらえらう、カリキュラムを組みました。

小室 日本人のアイデンティティを確認しておかないと、これほどグローバルな経済活動の時代に、顔のみえない日本人と映るでしょうね。「日本文化学科」の開設は、時代の要請といえますよ。

福井 日本文化の発信と受信の基地として成長させたいですね。
(大手前アートセンターにて)

★大手前女子大学

〒627西宮市御茶家所町6-142

☎0798-346331(代)

'92

6月23日(火)まで



MASARU NAKANISHI EXHIBITION

大地・人間・花・星・月

中西勝自選展

今回は、画伯の画業のすべてを鑑賞していただくため、初期の作品から近年まで28点を展示いたします。

主催 / 神戸・北野 White House

santica

財神戸市民文化振興財団

協賛 / ◎兵庫銀行文化振興財団

■開館時間 AM10:00~PM6:00

■休館日 第4水曜日

■観覧料 一般300円(前売250円)・高校生以下100円(前売80円)



神戸・北野

White House

お問い合わせ・神戸市中央区北野町2丁目9-6 ☎078-251-0581

運営 / **santica** 財神戸市民文化振興財団

KOBEインターホーム'92

月住まいの「エコロジー&テクノロロジー」を
6テーマに、6月4日(木)〜7日(日)開催

住宅・建材、住宅設備・システムの
総合国際見本市「KOBECOMインター
ナショナルホームフェア(KIHFF
略称KOBECOMインターホーム'92)」
が、今年も6月4日(木)〜7日
(日)にポートアイランドの神戸国
際展示場で開かれる。'90年から始ま
り、過去2回開催されたKIHFF
は、米国・カナダをはじめ海外から
延べ100社・10団体の参加があり、前
回は内外145社・9団体の出展があ
った。

今回のテーマは、「住まいのエコ

ロジー&テクノロロジー」。地球環境を
大切にするために、省エネルギーを
中心とする家づくりの技術を、海外・
国内の活用事例の展示およびセミナ
ーによって提案する。太陽エネルギー
など地球にやさしいソフトエネル
ギーを活用した「ソーラーハウス」な
ど、エコロジーと最新テクノロジ
ーによる家づくりの提案をはじめ、最
新の住宅情報・技術が展示される。会
期中は、記念講演会や、神戸近郊の先
進的住宅を訪ね街並みや自然環境の
中での住宅を見るハウジングツアー、
そして今回新たに出展者が自社製品
や販売戦略を説明、解説できるワー
クショップが設けられる。

入場者見込数は7万人。見学対象
者は、業界ユーザー、住宅関連メーカ
ー、専門家が主であるが、一般ユーザ
ーも土、日曜に見学に訪れても入場
できる。入場料は、1,000円(毎

日先着5,000
名は無料)。開場
時間は、午前10時
〜午後5時。

問い合わせは、

(財)神戸国際交

流協会 ☎078-

303-00029

昨年の展示風景。実演も行われた。



8月第7回インターナショナル
ギフト・ショー―西日本・秋'92



会場、ところ狭しと展開された見本市。

西日本最大のパーソナルギフト
と生活雑貨の国際見本市は、年2
回開催されているが、第8回秋の
催しが'92年8月25日〜27日に行な
われる。毎年秋は、神戸の地場産
業であるクリスマス用品の展示・
商談がメインとなる。秋の神戸の
テーマは、「発見!美^{ひら}菜^{さい}具」。

(財)神戸国際交流協会

見本市部

神戸市中央区港島中町6-11-1 神戸国際展示場内
TEL 078-303-0029 FAX 078-302-1870

