

## 新春 Sweet 対談

村上 昨年、モロゾフさんは60周年を迎えられましたね。いつ頃から全国的にも大きく展開し始めたのですか？

松宮 昭和26、27年ですか、東京渋谷にあった「東横のれん街」に進出、ガレキの中だったので、甘いものが食べられるというところで大盛況だったんです。それと同じように、昭和30年、阪神の「のれん街」ができました。「銘店街」ともいいますが、これによって全国的に広がっていったんです。

村上 では「のれん街」を通じて全国展開をされたという…。

松宮 そうです。売り手市場でしたね。戦後で人々の荒廃した



村上 和子さん

## 製菓の「匠」<sup>たくみ</sup>を育てたい

松宮 隆男さん〈モロゾフ(株)代表取締役社長〉

村上 和子さん〈ジャーナリスト〉

心の中に、甘いチョコレートはうるおいをもたらしたのでしょ

う。村上 その頃松宮さんは何をさ

れていたのですか。

松宮 まず仕入れから、営業、そして企画室に入りました。当時は僕一人でした。それから販売、東京支店長を経て、又企画室に入りました。

村上 社長はデザインがお好きなんですよ。

松宮 そうです。学生の頃から。

村上 学生の時は一番何になりたかったのですか？

松宮 演出家です、芝居の。そして美しい女優さんと結婚するのが夢でした。

村上 (笑)その夢をモロゾフで展開しているんですね。

松宮 そうです。店が舞台。商品が主役、それにライトを当てて。脇を固める役者が社員です。



松宮 隆男さん

良い役者を育てるには多大な投資が必要で、又その役がらを考えるのは本場に大事です。

村上 商品はスタッフの総合芸術なんですね。

松宮 企業としての生産性の問題より、やはり我々はお客様を感動させたいのです。若い人も監督の腕一つですよ。

村上 企業演劇論ですね。

松宮 我々の会社は狩猟型より農耕型です。土を耕し、水をやり、肥料をやって気長に育ててきました。そして今のモロゾフがあります。これからはこの枠の中で又新しい何かを造っていかなければなりません。

村上 とところで、グルメメディアKOBЕのイベントも今年で5回目を迎えます。実行委員長に就任されるそうですね。

松宮 グルメと言っても、高いものばかりではありませんよ。豚骨ラーメン、おいしいですよ。誰と食べるか、又サービス、値段なんかは、おいしさの大きな要素です。それから、ごちそうは旅をしないのですから、だから神戸へいらっしやい、とい



“愛とロマンとスイーツ”をめぐる話がはずむ（モロゾフP&Pスタジオにて）

うようなものを我々は提供しなければなりません。高ければいい、というものではなくね。村上 参加者、お客さんとお店がお互いに味を造るんですね。松宮 我々は商人ですからお金は入ってこないとダメなんです。それを会社の中だけで考えてはいけません。お客さ

まがどうすれば満足するかを考えなければ。単純に、もうけるにはお客さまの満足度が大事”。それをハッキリ示すのが大切なのです。グルメメディアでも同じです。神戸に来ていたんだけど、交通のアクセスから満足していただくように提言していかなければね。

村上 これからやっていきたいこととなります。

松宮 神戸の街の一角に「製菓学校」を作りたいですね。それは単に、お菓子を造ることだけを教えるのではなく、食文化、マーケティング、デザイン、これからの文化の担い手になるような若者を育てたいのです。単に技術者というのではなく、「匠」です。

村上 職人ですね。

松宮 そうです。職人というのはいいですね。できれば、学生が造ったお菓子がすぐに、そこで食べられるようにすれば…。

村上 今ならできるんじゃないですか。ヨーロッパで生まれたお菓子でも、今や神戸で洗練されたものは、世界的にもすごい水準にきていますよね。

松宮 そうですね。

村上 ですから、「神戸洋菓子」を発進できる基地を造っていく時だと思えます。社長はいつも、「これからは、企業も街も若者と女性の意見を聞くべきだ」と言ってますね。

松宮 商売をするのに、女性の意見、若者の意見は無視できません。若い人達をいつまでたっても子供扱いしてはいけませんよ。

モロゾフ株式会社

〒658 神戸市東灘区御影本町6-11-19  
☎(078) 822-5000 (代)



# アーバンリゾートフェア神戸'93

会期／平成5年4月→9月

© THOMAS MCKNIGHT

神戸  
夢体験

アーバンリゾートフェア神戸'93は、  
21世紀のKOBEが世界へ向って  
アーバンリゾート都市づくりの夢を  
実現しようというフェアです。  
神戸を訪れる人も神戸に住む人も、  
いろんな神戸の夢を  
一緒に体験してみませんか。



春から初秋の  
Kobeが  
ステージ

☆やさしさ体験

こどもAID／地球環境フォーラム／しあわせの村まつり

☆快適体験

こうべたうんバザール／ウォーターフロントフェスティバル／アーキテクチュアフェア

☆いきいき体験

神戸まつり／全日本陸上マスターズ／須磨ビーチフェスタ／パンパシフィック水泳選手権大会

☆感動体験

トーマス・マックナイト展／神戸映画大賞／アーバンリゾートジャズ・フェスティバル

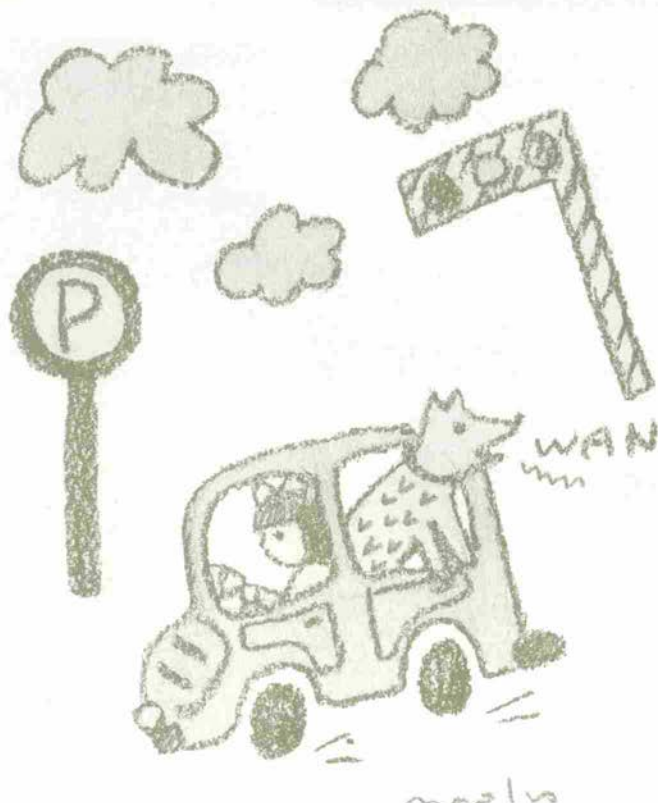
☆未来体験

バルセロナ姉妹都市提携記念行事

神戸アーバンリゾートフェア事務局

神戸市中央区加納町6丁目5-1 TEL. 代表078 (322) 5997

ビジネスに!  
ショッピングに!  
ご利用ください



## 磯上モータープール

(神戸国際会館前) TEL (078) 251-2662 (8:00A.M.~11:00P.M.)

- 収容台数 350台
- 月極駐車可
- 年中無休

★展望塔の家



## A Happy New Year! —北野の町のお正月



冷たい風に身を引き締めて、新しい一年をすがすがしい気持ちで…。そんな北

## KITANO MAP

野のお正月をご紹介します。

秋に開通したばかりの新神戸ロープウェー“神戸夢風船”は、元旦6時30分始発。山と海の神戸にハーブが加わった、新しい初日の出の体験ができるかも？

1月2日には北野天満神社で恒例の初がゆが振舞われます。招福長寿のこのおがゆを楽しみにしている方も多はず。同時に行われるのが、奉納書き初め会。“稽古始め”のこの日、思いをこめてしたための作品は、すべて境内に奉納展示されます。

日頃は観光客で溢れ返る北野も、お正月は、地元に親しまれている一つの町の顔を見せてくれます。



■新神戸ロープウェー ☎271-1160  
北野天満神社 ☎221-2139  
1月2日10:00～初がゆ・10:00～14:00 書き初め会

<p>・フランス料理・ <b>レストラン 北野クラブ</b> 神戸市中央区北野町1-5-7 ☎ 222-5123 ◇ランチタイム a.m.11:00～p.m.2:30 ◇ディナータイム p.m.5:00～p.m.10:30</p>	<p>Golf and Sundries House <b>K&amp;H</b> Kitano, Kobe 中央区北野町4丁目8-3 ジャズナムアベニュー2F ☎242-5382</p>	<p>神戸で最初に公開された異人館 <b>うろこの家</b> 中央区北野町2丁目 ☎242-6530</p>	<p>異人館のユーハイム <b>ラインの館</b> 中央区北野町2丁目10-24 ☎222-6266 10AM～6PM 第3木曜定休</p>
<p>神戸割烹 <b>お可川</b> 中央区北野町1丁目5-10 ☎222-3511 11AM～9PM</p>	<p>スキャンディンナビア料理と世界の民族音楽の店 <b>ゴックスタッド</b> 中央区山本通 回教寺院前 ☎242-0131 5PM～0:00AM 水曜定休</p>	<p>フランス料理 <b>グラシアニ</b> 中央区北野町4-8-1 ☎242-0597 火曜休 予約制</p>	<p>フランス料理 <b>ゲーニー北野</b> 中央区北野町2丁目7-18 リンスギラリールB1F ☎242-2562</p>
<p>手づくりのシフォンケーキとサンドイッチファミリア <b>北野坂ハウス</b> 中央区北野町2(北野坂) ☎222-3535 11AM～6PM 月曜休</p>	<p>ワインレストラン・ワインハウス <b>ロテロゼ</b> 中央区北野町4丁目9-14 ☎222-3200</p>	<p>フランス料理 <b>ビストロダリオン</b> 中央区山本通2丁目13-6 ☎221-2727 正午～10PM 月曜休</p>	<p>英国風レストラン <b>St. George Japan</b> 中央区北野町1丁目2-17 ☎242-1234 11AM～3PM(ランチタイム) 5PM～11PM(会員制)</p>
<p>会員制レストラン インターナショナルゾーン <b>CASABLANCA CLUB</b> カサブランカクラブ 中央区北野町3-1-6 ☎241-0200・222-0182(パビロン) 入会金10,000円 お食事2,000円～ 17:00～24:00 (フルコース)</p>	<p>料亭・ラウンジ <b>北野異人坂</b> 中央区北野町2丁目9-22 ☎222-2001 11AM～6PM(ティール&amp;ランチタイム) 6PM～11PM(料亭&amp;ラウンジタイム)</p>	<p>仲間だけのパーティに2人だけのデザートに… レストラン/サイアティー <b>ハンター坂倶楽部</b> ラビアンローズ 中央区山本通2-4-24 リラズゲート2F TEL (078)242-7294</p>	<p>フランス料理 <b>ジャン・ムーラン</b> 中央区北野町2-16-8 ☎242-4188 11:30AM～2PM 5PM～10PM 水曜休</p>





ゴンドラから望める市街地の風景は、神戸を眺望する新しい視角。コマージュとあり、夢風船飛行だ。

■連載エッセイ（10）

キタノは小路がおもしろい

みやもと とよこ

# 北野物語

文・宮本豊子

写真・中村年延

## ゴンドラの夢空間

新年おめでとうございます。

早速ですが、「北野1丁目」駅発のゴンドラの旅に出てみませんか。ゆらゆらゆらと十分間、ゴンドラにゆられて、北野の空の夢散歩。昨秋、新神戸駅近くに開通した新神戸ロープウェイは人気上々。開通当初の秋の連休や休日には、何時間も長蛇の列ができたほどです。

「新春の初夢はゴンドラに乗って」なんて、素敵じゃありませんか。街と自然の空間を結ぶ六人乗りのゴンドラは、ピーク時には、六十九台がフル回転、その間隔はなんと十八秒。これでも待ったのですから、ゴンドラも大変ですね。

「北野1丁目」駅のつぎの駅が「風が丘」、終点が「布引ハーブ園」駅。ここでゴンドラを降りると、香りの資料館「森のホール」と展望レストランがあります。ハーブ園へのプロログといったところでしょうか。ここから少し山を下ると、そこが「ハーブ園」入口。まわりの草木からほのかな香りが漂ってくる香りの庭園です。

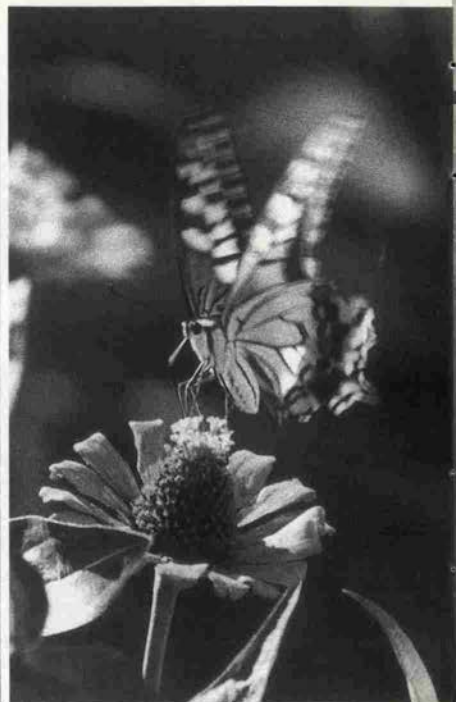
ラベンダーの園や林の小径、香りの芝生を歩いて、香りの温室、スパイスの工房などのあるグラスハウスへ。ここ一角にはハーブテイの楽しめる喫茶室もあります。

「お母さん、ラベンダーの園へ行こうよ」と、甲高い子供の声。実は、このゴンドラの旅は、足の弱くなったお年寄りにも人気の遊空間でもあります。「ちよつと行ってきます」といって、気軽に都心を離れると、またたく間に、美しい山と海と街の三拍子揃った大広間が眼下いっぱい広がります。まるで大画面の映画を観ているようです。これこそが、夢空間なのでしょう。心の中が洗われるように、早朝に出向けば、すがすがしい一日の始まりとなります。朝の散歩が素敵です。

自然と人と街（都会）のハーモニーは見事です。短時間で、これだけ十分に何もかもを楽しませてくれるランドスケープは少ないのではないのでしょうか。神戸って素晴らしいところ、ゴンドラの旅は、神戸のダイジェスト版といったところです。



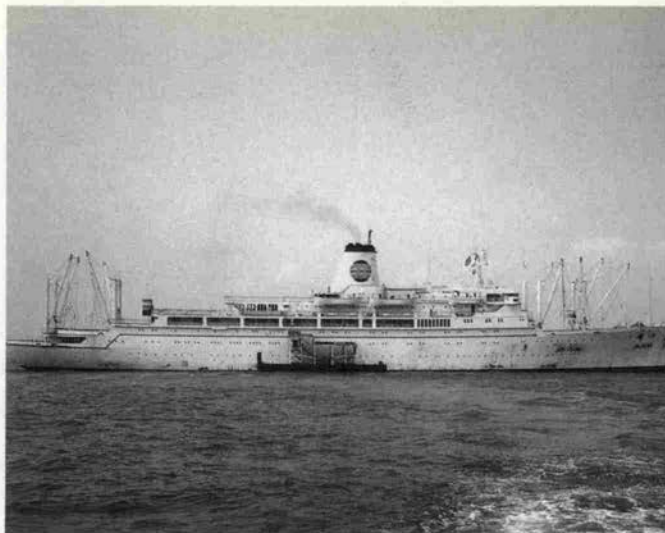




▲ハープ園では、花から花へと蝶が舞う。

◀ 全長約千五百メートルのロープウェイ。六人乗りのゴンドラが風船のように、空中散歩。





香港沖に係留した「錦江」号

ノスタルジック・クルーズ  
海事懇話会関西支部  
支部長 田間貞雄



煙突と煙突から取り外され一頭になったホワイトベア

# 海 船 港



18年前の「マリボサ」時代の神戸寄港写真

主として神戸、大阪に在住する、内外の客船とフェリー愛好家や研究者の趣味の集まりである海事懇話会関西支部（本部東京）では毎年、安価で気楽な船旅を企画実施しているが、今年は設立20周年を記念し、初の海外クルーズとして中国客船「錦江」による上海―香港の旅を楽しんだ。

「錦江」（中国名ジンジャン）は、実は神戸に馴染みのある船で、前身は約20年前しばしば来港していた米国の貨客船「マリボサ」である。

当時は重量感あふれる白い船腹にゴールデンベ

アをつけたダークブルーのファンネルという美しいスタイルで、LASH船のオーナー会社として著名だったPFEL社の所属だったので、神戸の子の中にも思い出す方も多はず。

その頃は、客船も多く来航していたので、数ある客船のなかでは目立つ存在ではなかったが、貨客船とはいえ船内はポリネシア風の豪華なインテリア、乗客本位の高度なサービス、食事の豪勢さと船賃の高さで、いわゆる玄人好みのする隠れた名船だった。

その船と久方振りに出会えたので、まるで昔の恋人に再会するようなきめきと、懐かしさを覚えた。

中国東方航空で上海へ。昼間の上海はおおぜいの人達が町に溢れ、そのうえ無茶苦茶な交通事情で、雑踏と騒音に悩まされたが、夜になると宿泊したホテル和平飯店のナイトクラブで、有名なオールドジャズメンによるアメリカン・ジャズを聞きながらグラスをかたむけると、一転して郷愁に満ちた不思議都市、上海の魅力のとりこになった。ホテル前はバンドーと呼ばれている地域で、港には神戸港にお馴染みの「オーシャンパール」（元パールオブ・スカンジナビア）の姿を発見したり名も知らぬ中小客船が絶え間なく行き来して、時ならぬ客船オンパレードに船マニアはおおいに興奮。町の観光やショッピングにも出かけず、終日港ですごした。

さて、本船は、船齢38歳になる老嬢で、さすがに容色の衰えは如何ともしがたいものの、頑丈な船体とアコモデーションはまだまだ老いて衰えずの感があった。

煙突の両面にあったシンボルのゴールデンベアは取り外され、ホワイトベアに塗り替えられて甲板に1頭だけ飾られていた。その他はあまり改造



テーブルいっぱいの中国料理

されておらず、正直ホットした。

船客は、当然中国人が多いが、20数名の欧米人や、いまやどこにもいる日本人のヒッチハイカーなどもいた。中国人らしくカードルームを改造したと思われる麻雀室はいつも満員で、もうもうたるタバコの煙。健康志向の人には屋外プールもあるが、利用者はほとんど欧米人か私たち日本人。本船の運賃は非常に安価で最高のキャビンが二人で十二万円、スイートが同十万円、デラックスが同八万円、シングルは三万五千円。これで上海から香港まで三泊四日、毎日三食付の船旅、まさに中国料理三昧の日々是好日。当然、乗船同じメニユーは一度もないという中国四千年の歴史の奥深いバラエティに富んだ料理と、そのうえデラックスキャビンクラスはビール、清涼飲料が無料と



上海「和平飯店」の有名なOLD JAZZ BAND

いう信じられないサービスで、このような船旅情報は他人に話さず隠しておきたいというのが本音。クルーは全員中国人で、英語のわかる船員は少ないが、筆談とジェスチャーで十分事はたたり。一見とつき難いようにみえる中国人も、本当は親しみ易い性格で、ぶつきらぼうの表情は、初対面の人には無闇に愛想を振りまかないというお国柄のせいだろうか。下船する頃には、船員も乗客もおおいに打ち解けて去り難いような心情がわいてきて「謝々」が「多謝」になり、ぜひ「再見」を誓う熱い熱い雰囲気となった。

ノスタルジアに満ちた「錦江」の旅は安く、気楽に行けておすすめ。また神戸から上海行きのフェリー「鑑真」を組み合わせれば、両船の比較も出来るおもしろい船旅も可能である。



# 加賀正



本多 俊博 秋武 とし子 安田 勲生 小松 誠二 榎 晴夫 滝井 義雄 鹿子嶋 和夫 小坪 義紀

- 新春は3日から営業致します。
- 1月3日 P.M5:00~A.M12:00
- 1月4日 P.M5:00~A.M12:00
- 1月5日より平常通り
- ★ 3日、4日はおせち料理を御用意しております。
- 6000円・升酒付き(滝鯉)

Restaurant Bar  
**Tom Chianti**

トム・キャンティ  
 (年中無休)

神戸ワシントンホテル1F  
 TEL (078) 331-2122  
 PM5:00~AM2:00(日曜・祝日PM5:00~AM12:00まで)



(月) 小林 祐子



(土) リチャード・リー



(木) 山本 愛



(水) きむら たくや  
 今年からの新メンバー



(日) 徳田 雅崇



(木) 河内 成夫

♪ ピアノ演奏と弾き語り7日間

● 明けましておめでとございます!  
 私達は元気いっぱい、数えきれないたくさんの方の知恵と仕事への自覚と反省と大きな責任をもって、たゆまず過した大切な日々が、何時も新しい明日への目標を目指し、酷しいまでに人生の瞬間を覚えて下さった貴方! それは大勢のすべてのお客様です。今年も頑張ります。年頭に心から感謝をこめて、皆様に厚くお礼申し上げます。  
 代表者 榎 晴夫

あふれる笑顔



気持

ひち、

び

あま

*Signature*  
シルバースター・マスター

伊藤ハム

とびきりの笑顔に会いたいから、  
贈り物は厳しい目で選ぶ。  
本物のおいしさが、  
変わらぬ気持ちをお伝えます。



伊藤ハムの特選コースハム (1本) 伊藤ハムの特選コースハム (1本) 5,000円



# 神戸百店会

## \*宝飾品 Jewel・Pearls

- ①宝飾 **ミキモト** Mikimoto Pearls 国際会館1階 (221) 0062 International House
- ②宝飾 **田崎真珠店** Tasaki Pearls センター街 (391) 4085
- ④宝飾 **タジマ** Jewel Tajima 元町通二丁目 (331) 5761 2-motomachi
- ⑤時計と宝石 **美田時計店** Mita Watch Shop 元町通三丁目 (331) 1798 3-motomachi
- ⑥宝飾 **神戸ダイヤモンド** Kobe Diamond トアロード (331) 2397 For Road
- ⑭宝飾 **木下真珠** Kinoshita Pearls 山本通一丁目 221-3170
- ⑮宝飾 **森真珠** Mori Pearls 二宮町一丁目 241-2125

## \*紳士洋服・洋品 Tailor & Men's Shop

- ⑦紳士服 **柴田音吉洋服店** Tailor Sibata 元町通四丁目 (331) 6195 4-motomachi
- ⑩男子洋品 **フナキヤ** Funakya 元町通三丁目 (321) 0356 3-motomachi
- ⑪紳士服 **十字屋洋服店** Tailor Jujiya 元町通五丁目 (341) 0271 5-motomachi
- ⑫洋品雑貨 **サノヘ** Sanohe 元町通二丁目 (331) 4707 2-motomachi
- ⑬ワイシャツ **神戸シャツ** Kobe Shirt 大丸通二丁目 (331) 2908 In front of Daimaru
- ⑭紳士服 **洋服の粹 渡辺** Watanabe 国際会館南 (251) 8501 8-lsogami-dori
- ⑰紳士服飾 **ウネ** Men's Shop Une 元町通二丁目 (331) 3112 2-motomachi
- ⑱紳士シャツ **大和屋シャツ** Yamatoya Shirt センター街 (331) 6295 国際店 (251) 0220
- ⑳レディースファッション **マーキュリー** MERCURY 大丸通山側 (331) 7857 In front of Daimaru
- ㉑紳士服飾 **西川** トラロード (391) 1433
- ㉒紳士服 **アダム** Adam 国際会館3F (231) 3575
- ㉓メンズファッション **M.A.C** ニューセンタービル (392) 1651
- ㉔ファッション **プレイス** C.O.L トラロード (331) 2020

## \*婦人洋装・洋品 Ladie's Shop・装身具・服飾品

- ⑲帽子 **マキシ** Maxim トラロード (331) 6711 Tor Road
- ⑳服飾雑貨 **エスターニュートン** Esther Newton センター街 (331) 1818 Tor Road
- ㉑ハンドバック **シラサ** Shirasa 元町通二丁目 (321) 0801 2-motomachi
- ㉒ベビー用品 **ファミリア** Familiar 元町1丁目 (391)5555 トア・ロードセンター街内
- ㉓婦人服地 **シンワ** センター街 (331) 3098 さんちか (321) 5254

## ⑮婦人靴 ジョアンナ

- ⑮婦人靴 **ジョアンナ** サンブラザ (391) 5078
- ⑯洋傘 **オカダ** Okada 元町通三丁目 (331) 0051 3-motomachi
- ⑰洋装 **マサヤ** Masuya センター街 元町三 (392) 3767 3-motomachi

## ⑱婦人服飾 ベニヤ

- ⑱婦人服飾 **ベニヤ** Beniya センター街・大丸前 (391) 4624 Center-Gai
- ⑲服 **セリザ** Serizawa 国際会館一階 (221) 3322 Kobe International House
- ⑳毛皮 **ベニ毛皮店** Bennie Furrier (Furs) センター街・サンブラザ (331)1833・(331)0607

## ㉑高級婦人服地お仕立て KOMATUYA

- ㉑婦人服飾 **サンアイ** San-ai さんぶらざ (391) 6861
- ㉒オートクチュール **ソール** Soen 大丸 (331) 7550
- ㉓婦人服飾 **リザ** Liza センター・ブラザ3F (391) 6806

## ㉔ウインザー

- ㉔ウインザー **クチュール&ブティック** La POMME 元町通一丁目 (331) 6195 1-motomachi
- ㉕アクセサリ **アイクシマ** Ikushimaya 元町通一丁目 (331) 2415 1-motomachi
- ㉖ハンドバック **アイクシマ** アイクシマ トアロード (331) 5393 Tor Road
- ㉗アクセサリ **ギム** Gimu トアロード (391) 1781 Tor Road
- ㉘BALLYアイヴ **クロスシューズ** Cross Shoes 大丸 (331) 5190 In front of Daimaru
- ㉙婦人・紳士靴 **ヨシオカシューズ** Yoshioka Shoes センター街 (331) 4355
- ㉚婦人服飾 **サンジエール** サンジエール さんちか (321)1358 サブビル (332)3280 本店 (321)2268

## \*和装Kimono・Geta \*美容Beauty Shop

- ㉛和装 **ちんがら屋** Chingaraya センター街 (332) 5298 Center-Gai
- ㉜和装 **みよしや** Miyosiya 大丸 (331) 3388 In front of Daimaru
- ㉝衣裳 **中川衣裳店** Nakagawa センター街 (331) 7524 Center-Gai
- ㉞衣裳 **つるや衣裳店** Turuya 大丸 (321) 0360 In front of Daimaru
- ㉟美容 **あきら美容室** 北野店 (221)9080 神戸店 (331)4461
- ㊱美容 **美容室エリザベス** Elizabeth Beauty Shop 三宮 (334) 917
- ㊲美容 **みどり美粧院** 生田神社前 (331) 1243

## \*美術・工芸品 Art

- ㊳美術 **元町画廊・若木屋** Motomachi Gallery 元町通一丁目 (331) 2359 1-motomachi
- ㊴画材・額縁 **末積製額** Suezumi トラロード (331) 1309 Tor Road
- ㊵工芸 **磯川工芸店** Isokawa トラロード (331) 3398 Tor Road

## ㊶美術陶磁器 淡洲堂

- ㊶美術陶磁器 **淡洲堂** Tanshudo センター街 (331) 8758 Center-Gai
- ㊷新古美術 **播磨** Harishin 元町通三丁目 (331) 2516 3-motomachi
- ㊸記念品・贈答品 **平山商会** 神戸駅 (351) 1551

## \*家具 家庭・文化用品 Furniture・Family

- ㊹家具 **永田良介商店** Nagata Ryosuke Shop 大丸 (391) 3737 In front of Daimaru
- ㊺玩具 **カメヤメ** Kameya Toy Store 元町本店 (331) 0090 さんちか (391) 4045
- ㊻メガネ **神戸眼鏡院** The Kode Optical Co.,Ltd 元町通三丁目 (321) 1212 3-motomachi
- ㊼カバン **大上靴店** Oue Trunk Co. 元町通一丁目 (331) 3962 1-motomachi
- ㊽ゴルフ用品 **ゴルフ&BAG TAKAHASHI** 元町通三丁目 (331) 1772 3-motomachi
- ㊾メガネ **服部メガネ店** Hattori Optical Shop 大丸 (331) 1923 In front of Daimaru
- ㊿結婚儀式用品 **遠藤福寿堂** Endo-Fukujudo 長田 (575) 2251-3

## ㊿和洋家具・インテリア

- ㊿和洋家具・インテリア **インテリアイリフネ** Interior Irifune 丸・六甲通南 (85) 2184
- ㊿家具・インテリア **メープル FUJIYA** 三宮トアロード (391) 0335
- ㊿内外書籍・文具 洋品・メガネ **丸善神戸元町店** 北野町一丁目 (333) 5555 元町通二丁目 (321) 5555

## \*菓子・喫茶 Cake・Tea-room

- ㊿和洋菓子 **神戸風月堂** Kobe Fugetsudo 元町通二丁目 (321) 5555
- ㊿洋菓子 **クッキーの館** クッキーの館 元町通三丁目 (321) 5556
- ㊿洋菓子 **ドキン** Donq センター街 (391) 5481 Center-Gai
- ㊿チョコレート **モロゾフ** Morozoff センター街 (391)8718 さんちか (391)2146
- ㊿ドイツ菓子 **ユーハイム** Juchheim's 元町1番街 (333) 6868
- ㊿洋菓子 **ザ・ヒロタ** THE HIROTA Confectionery Inc. 元町通三丁目 (331) 2410
- ㊿洋菓子 **ユーハイムコンフェクト** ユーハイム さんちか (391) 3558
- ㊿和菓子 **ふたつ茶屋** Futatsuchaya 元町通三丁目 (331) 0755 3-motomachi
- ㊿菓子 **本高砂屋** Hon-Takasagoya 元町通三丁目 (331) 7367 3-motomachi

## ㊿菓子・パン

- ㊿菓子・パン **神戸ベル** 三宮センター街 (392) 0781
- ㊿菓子 **河南** Kanano 三宮駅山側 (331) 1910 S1.Sannomiyama-north
- ㊿チョコレート **コスモポリタン** Cosmopolitan 三宮京町筋 (331) 1217 Kyomachi Street
- ㊿瓦煎餅 **菊水総本店** Kikusui Sohonten 橋公社正門前角 (382) 0080 In front of Nanko
- ㊿喫茶 **UCCカフェブラザ** UCCカフェ さんちか (391) 5677
- ㊿チョコレート **キャンディ** キャンディ さんちか (391) 3563

## ㊿パン・喫茶 カスカード

- ㊿パン・喫茶 **カスカード** センター街西館5F (391) 1366
- ㊿洋菓子 **西洋菓子処フーケ** フーケ 三宮 (222) 0707 生田店 (392) 0103 元町店 (392) 0678
- ㊿スイーツ **ハイズ** 本庄 (822)0812 三宮店 (333)8815

## \*和洋料理 Eating House

- ㊿和洋料理 **竹葉亭** Chikuyotei 三宮 (331) 1220 Sannomiyaya Hankyu
- ㊿天婦羅 **お可川** Okagawa 北野町一丁目 (222) 3511
- ㊿寿司 **本成駒家蔵** Hon-Narikomaya 三宮本通り (331) 3236 Sannomiyaya hondori
- ㊿とんかつ **武蔵** Musasi 七ツツ街 (331) 3771 Center-Gai
- ㊿ビヤ・ホール **ニュー・トーキョー** New Tokyo 生田 (391) 4511 Ikuta Yanagi Street
- ㊿海川魚料理 **時雨茶屋** Shigure Jaya 元町3丁目 (331)0070・(331)1060 3-motomachi
- ㊿軽料理 **蛸の壺** Takonotsubo 大丸前日東館北 (391) 1033 1-motomachi
- ㊿フレンチ **北野クラブ** The Kitano Club 北野クラブ階上 (222) 5123 1-Kitano-Cho
- ㊿ふぐ・天ぷら・寿司 **栄弥平** Sakaeya 大丸前・三宮神社東 (331) 5772・5874 2-Sannomiyaya
- ㊿寿司 **又平** Matahei 生田神社前 (331) 0935 Ikuta Street
- ㊿神戸肉 **大井肉店** Ooi Beef Shop 元町7 (西元町駅通) (351) 1011 7-motomachi
- ㊿料亭 **松の家** Matsu no ya 花 (371) 1921-2 Hanakuma

## \*ホテル Hotel \*商社 Trading House

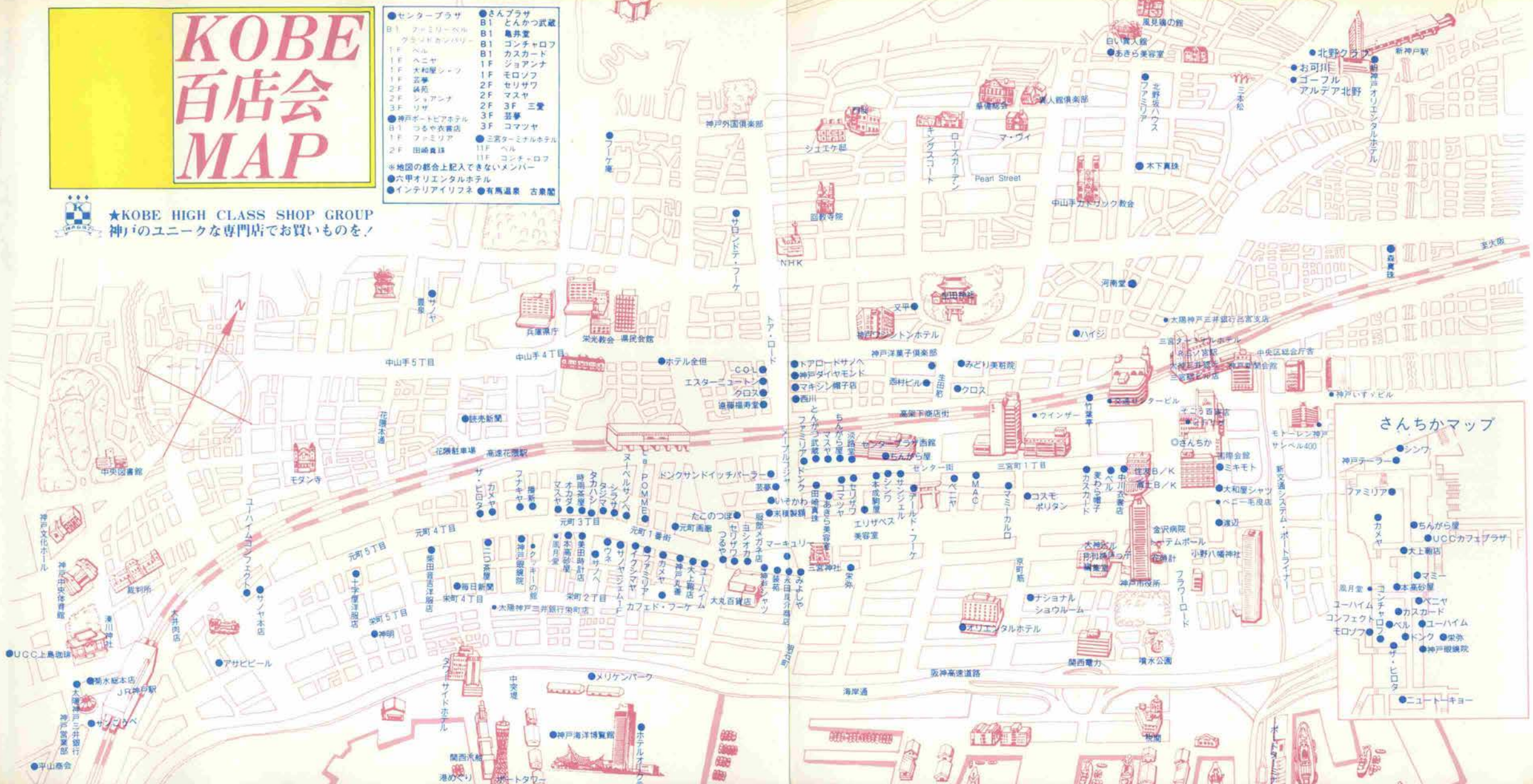
- ㊿ホテル **神戸オリエンタルホテル** Oriental Hotel 京町2丁目 (331) 8111 25-Kyomachi
- ㊿観光旅館 **有馬温泉(東有馬)古泉閣** Kosenkaku 神戸 078 (904) 0731 Arima
- ㊿観光旅館 **ホテル全但** 中央区下山手通4丁目5-1全但会館3F (391) 3838
- ㊿ホテル **神戸ポートピアホテル** KOBE PORTOPIA HOTEL 中央区港島中町6-10-1 (302) 1111
- ㊿ホテル **新神戸オリエンタルホテル** 新神戸駅前 (291) 1121
- ㊿ビール **アサヒビール** 相生 (341) 7301 Aoi-Cho
- ㊿電化住設 **ナショナルリビングブラザ神戸** 三宮 (391) 4110 Kyomachi-Suji
- ㊿銀行 **太陽神戸三井銀行** THE TAIYO KOBE MITSUI BANK,LTD. 本店 相生 (331) 8101 代表 Naniwa-Cho
- ㊿珈琲・紅茶 **UCC上島珈琲** 多聞通0 (361) 8800
- ㊿あかふじ米 **株式会社神明** 海岸通6 (371) 2131
- ㊿自動車 **神戸いすゞ自動車** 中央区雲井通4-2-2 (221) 121
- ㊿輸入車 **モーターレン神戸** 中央区小野柄通5-1-20 (222) 4151
- ㊿紳士服 **アルファニック神戸店** 元町通三丁目 (391) 6175



# KOBE 百店会 MAP

- センタープラザ
  - B1 ファミリーヘルプ
  - B1 クラフトカンパニー
  - 1F ヘルプ
  - 1F ベニヤ
  - 1F 大和屋シーツ
  - 1F 五夢
  - 2F 44房
  - 2F ショアンナ
  - 3F リサ
  - 神戸ポートピアホテル
  - B1 つるや衣衣店
  - 1F ファミリア
  - 2F 田崎食肆
  - さんプラザ
  - B1 どんかつ武蔵
  - B1 鳥井堂
  - B1 コンチャロフ
  - B1 カスカード
  - 1F ショアンナ
  - 1F モロソフ
  - 2F セリサフ
  - 2F マスヤ
  - 3F 三堂
  - 3F 芸華
  - 3F コマツヤ
  - 三宮ターミナルホテル
  - 11F ヘルプ
  - 11F コンチャロフ
  - 六甲オリエンタルホテル
  - インテリアイリフネ
  - 有馬温泉 古泉館
- ※地図の都合上記入できないメンバー

★KOBE HIGH CLASS SHOP GROUP  
神戸のユニークな専門店でお買いものを♪



### さんちかマップ

神戸テラー  
ファミリア  
カメヤ  
ちんがら屋  
UCCカフェプラザ  
大上靴店  
フミ  
本基砂屋  
ベニヤ  
カスカード  
ユーハイム  
コンフェクト  
モロソフ  
ドンク  
栄券  
神戸眼病院  
サ・ピロタ  
ニードキー

● トアロードサノハ  
● 神戸ダイヤモンド  
● マキシン帽子草  
● 西川  
● フォーリア  
● センタープラザ  
● ちんがら屋  
● マスヤ  
● セリサフ  
● コニヤ  
● エリサベス  
● サシエル  
● ベニヤ  
● MAC  
● マミール  
● コスモ  
● ポリタン  
● ナショナル  
● ショールーム  
● オリエンタルホテル

● 花陽本通  
● 花陽本通  
● 元町3丁目  
● 元町4丁目  
● 元町5丁目  
● 元町6丁目  
● 元町7丁目  
● 元町8丁目  
● 元町9丁目  
● 元町10丁目  
● 元町11丁目  
● 元町12丁目  
● 元町13丁目  
● 元町14丁目  
● 元町15丁目  
● 元町16丁目  
● 元町17丁目  
● 元町18丁目  
● 元町19丁目  
● 元町20丁目

● 中山手5丁目  
● 中山手4丁目  
● 中山手3丁目  
● 中山手2丁目  
● 中山手1丁目  
● 中山手0丁目  
● 中山手-1丁目  
● 中山手-2丁目  
● 中山手-3丁目  
● 中山手-4丁目  
● 中山手-5丁目  
● 中山手-6丁目  
● 中山手-7丁目  
● 中山手-8丁目  
● 中山手-9丁目  
● 中山手-10丁目  
● 中山手-11丁目  
● 中山手-12丁目  
● 中山手-13丁目  
● 中山手-14丁目  
● 中山手-15丁目  
● 中山手-16丁目  
● 中山手-17丁目  
● 中山手-18丁目  
● 中山手-19丁目  
● 中山手-20丁目



1992  
迎春



果心庵  
KASHINAN

道明寺につつまれた お国自慢の「味自慢」…。

北海道のあずき、京都の抹茶、和歌山の赤じそと梅。厳選した3つの素材が、道明寺に包まれている。道明寺とは、新潟でとれたもち米をふっくら蒸して、長野の糸かんでんで仕上げたもの。しっとりとした口あたり、おいしいお茶といっしょに、母は果心庵(かしんあん)を買って帰る。

「木」の字を大切にしています。

本高砂屋



# 迎春

1992年 1月

KOBE  
*Goncharoff*  
ゴンチャロフ



ママが 今日のおやつは  
カスケードのパンだって...



寄り道をばよいて、  
早く帰っていらっ  
しゃい

ママより



 Cascade

神戸市中央区三宮町2丁目11番1-501  
☎ (078) 391-1360

撮影協力  
ROKKO 23

ハートフルウェディング

新神戸オリエンタルホテル  
SHINKOBE ORIENTAL HOTEL

# BRIDAL FAIR '92

第7回 ブライダルフェア

おんたりの心に刻まれる、大きな感動。  
新神戸オリエンタルのブライダルフェアは、  
生涯忘れられないその日へ、ひと足早くご案内いたします。  
神戸港を一望するすばらしい眺めのチャペルウエイブなど、  
華麗なブライダルファッションショーをはじめ、  
慶き日への夢がふくらむプログラムも多彩です。



待ち焦がれていた春、爛漫。

'92 2/2 sun.  
11:00am~6:00pm

会場/宴会場(9F・10F)  
ゲスト/市田ひろみ(服飾評論家)  
司会/安達治彦

入場無料



市田ひろみ



安達治彦

## ◆ブライダルファッションショー

1回目/1:30pm~2:30pm  
2回目/3:30pm~4:30pm

ご来場いただいた皆様の永遠の幸福を願って、テーマは「幸せの鐘を鳴らせうー新神戸からの旅だちー」。  
新作花嫁衣裳の数々をご覧いただきながら、格調高く豪華なブライダルの装いを市田ひろみさんがアドバイスいたします。

## ◆展示・ご相談コーナー

ご結婚式、ご披露宴料理(フランス料理、中国料理、日本料理)、お衣裳、引出物、美容、着付け、印刷、ビデオ、ハネムーンなど、専門のスタッフがご相談を承ります。

また市田ひろみさんのコレクションから、ノルウェー、バリ島など、世界の花嫁衣裳14点を特別展示いたします。



オリエンタルチャペル



新神戸オリエンタルホテル

〒650 神戸市中央区北野町1丁目

●お問い合わせ●

Tel.078-291-1121 宴会予約係

■三宮駅(JR)・阪急・阪神より地下鉄3分(徒歩12分)  
■山陽新幹線・地下鉄・北神急行「新神戸駅」直結



春のブライダルフェア



ご案内

●ウェディングコスチュームショー

主役のお二人を華やかに彩るウェディングドレスにスポットをあてて、最新のデザインをブライダルミュージックとともにご紹介させていただきます。

2:15PM～3:00PM

●展示・相談コーナー

結納品、衣裳、美容着付、引出物、引菓子、写真、ブーケ、装花、ビデオ、印刷、ハネムーン、披露宴料理などを展示、ご案内ご説明させていただきます。

10:00AM～5:00PM



神戸且月堂 88

ご予約 お問い合わせ ☎(078)302-5555  
〒650 神戸市中央区港島中町7-2-2

# Bridal fair 2/2 同時開催

10:00AM～5:00PM

●どなた様もお気軽にご来店下さい。

入場無料

## 1992リッツブライダルコレクション

主役のお二人を華やかに彩るウェディングドレスにスポットをあてて、最新のデザインをブライダルミュージックとともにご紹介させていただきます。

2:30PM～3:00PM

●展示・相談コーナー

結納品、衣裳、美容着付、引出物、引菓子、写真、ブーケ、装花、ビデオ、印刷、ハネムーン、披露宴料理などを展示、ご案内ご説明させていただきます。

10:00AM～5:00PM



ホテルゴーフルリッツ

ご予約 お問い合わせ ☎(078)303-5555 〒650 神戸市中央区港島中町6丁目番  
ポートライナー市民広場駅下車北 神戸商工会議所とツインビル

UCC

# 珈春

あけましておめでとうございます。

UCCでは、人と人とのコミュニケーションに潤いを与える

新しい価値創造を目指していく所存です。

ジャマイカやハワイの直営農園をはじめとする高品質なコーヒーづくりのために

世界中で、そしてひとりひとりが、

常に新しいチャレンジを進めてまいります。

本年もより一層のお引き立てをお願い申し上げます。

1992年1月



UCCφ-ブレンドF114



UCCφオリジナルブレンド



UCCφコーヒ-オリジナル

UCC上島珈琲株式会社

発行・有月刊神戸つ子 神戸市中央区東町113の1 大神ビル9F 郵便番号〒650 電話(0)78(3)301-2246 定価 300円 (送料71円)  
神戸つ子 第369号 1992年1月1日発行 毎月1回1日発行 昭和40年1月20日第三種郵便物認可 ナニワ印刷(株)印刷 編集 小泉美喜子・発行 小泉康夫