



## 異人館街で農夫の味わい

神戸倶楽部から新神戸へ向かう途中、一軒の農家風の素朴なお食事処があります。私が犬を連れるころは、朝も早く店は閉まっていますが、店の周りの手書きのメニューの貼り紙をみると、一度、入ってみたいなという気持ちにかられます。「カーボーイステーキ（骨付き）ですって?」、「へえ、ヘレステーキが食べられるのですか」、「棒むすび」それ何よ」と、それはそれは、おもしろそうなお店です。

店の名は「農夫の味」。家の造りが農家を思わせ、なんともいえない味わいがあります。これが妙に、周りの鉄筋のマンションなどとマッチしているのですから不思議です。

ある日曜日、店に入ってみました。店内には、かつて牛舎で使われていた道具類や、一方の壁には、オーストラリアから贈られてきたという水牛の毛皮や角などが飾ってあります。食卓も椅子も素朴なつくりで、椅子は切り株でできています。

まず、最初の日は、「店長のおすすすめセット、九八〇円」を選んでみました。牛焼肉、パオピンロール（ハムサラダを薄い小麦粉の皮で巻いたもの）、棒むすび、みそ汁、コーヒートと和洋折衷の

■連載エッセイ（9）

キタノは小路がおもしろい

# 北野物語

みやもと とよこ

文 宮本豊子

なかむらとしのぶ

写真 中村年延

メニューです。おはつにお目にかかる「棒むすび」は、「異人館街を食べながら歩きましょう」と貼紙にあるように、おむすびのまん中に竹箸より少し太目の棒が通してあり、アイスクャンデーに似たスタイルです。焼き肉とつけ合わせのサラダは竹の皮ののって出てきます。おつなものではありませんか。出された肉のおいしいこと。水のおいしいこと。みそ汁もコーヒーマも。それと安いこと。経営者は誰かなとは、誰もが思うこと。

やはり、そうでしたか。この店の経営は神戸で有名な森谷精肉店。地元の人たちによるこんでもらえる店づくりをと、前社長の平井幸義氏（故人）が考案されたもので、開店して今年で四年。「まずいものは売るな」がこの店の基本理念。おいしい水は志方町（兵庫県）の牧場の井戸から運ばれてくるし、肉はお手のもの。ポリウレームのあるのを望む人は、「コロッケ定食 七八〇円」を、子供から、オジサン、オバサン、お年寄り、若者まで。

地元の人たちも観光客も好む店、なにしろ、この、店の椅子に坐るとほっと一息つけるのです。朝十時半からラストオーダーが五時三十分。水曜日休み。

☎ 078-251-1290



上、モダンなマンションと並んで建つ丸太造りの店舗が郷愁を呼ぶ



右、「店長のおすすめセット」980円。厚身の焼肉にサラダが竹の皮に盛りつけ、プチ棒むすび、パオピンロール、みそ汁、コーヒがそのセット

# 海船港

▲神戸港を出港する東海丸。右端のガントリークレーンがなつかしい

## 「お蚕さん」と神戸港

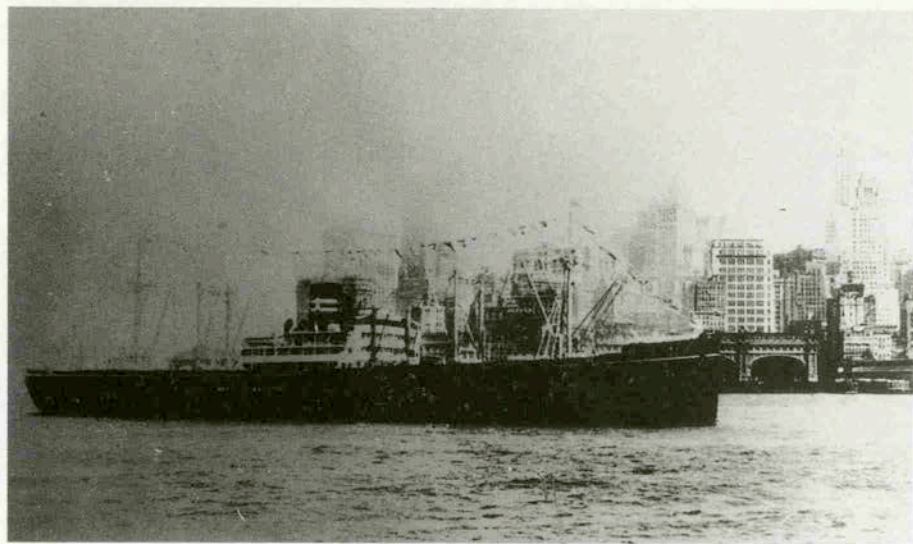
山田早苗

朝日大学歯学部教授

大正から昭和にかけて、日本が西洋文明をつぎと取り入れるに必要な外貨は、生糸の輸出によるところが大きかった。

そのため蚕蛾の幼虫である蚕を「お蚕さん」と呼んで非常に大切にされたものである。

蚕蛾の幼虫は白い「いもむし」状のもので、これが四回脱皮したのち白い俵状の繭を作るのである。



▲ニューヨーク・ハドソン河に到着した畿内丸

筆者も小学生の頃、理科の実習で十匹位のお蚕さんを飼って、桑の葉を与えて、大きくし、繭を作らせ、これから生糸を巻き取った記憶がある。

当時、この絹がアメリカ女性のストッキングとなり、又、航空機の落下傘としてなくてはならないものであった。

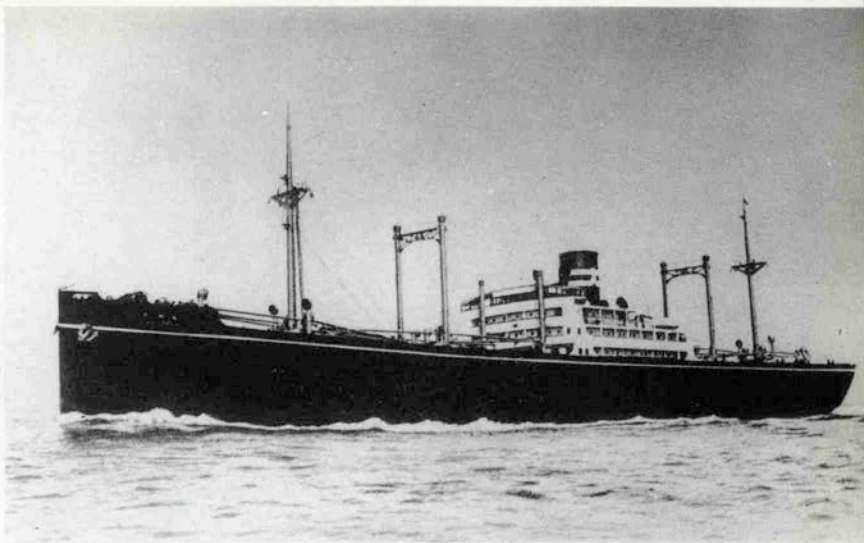
大正時代、この生糸を輸出する方法として主としてアメリカ西海岸のシアトル、ビュージェットサウンド、タコマに陸揚げされ、ここからアメリカ大陸横断鉄道で東海岸へ輸送するルートであった。グレートノーザン鉄道会社（大北鉄道）は、日本の船会社と特別契約を結び、乗客、貨物を東海岸に輸送する一つのルートを確立していた。生糸はこのルートでニューヨークに運ばれた。この契約は明治二十九年にすでに結ばれ、同年八月三十一日一時、日本郵船の第一船三池丸がシアトルに初入港し、シアトル市あげての大歓迎となり二一発の祝砲がとどろき、市長、商工会議所のメンバー、ジャーナリスト、一般市民がこれを出迎えた。

その後、シアトル市は大きな発展をとげ、そのきっかけとなったのは日本郵船のシアトル乗入れと、大北鉄道が西のターミナルをシアトルとしたことなどから、市民は、大北鉄道をシアトルの父、日本郵船を母にたとえた。

大正三年八月（一九一四）パナマ運河が開通し、ニューヨークも近くなったが、やはり赤道近くを通る関係上、生糸の品質に影響することから大陸横断鉄道が利用されていた。

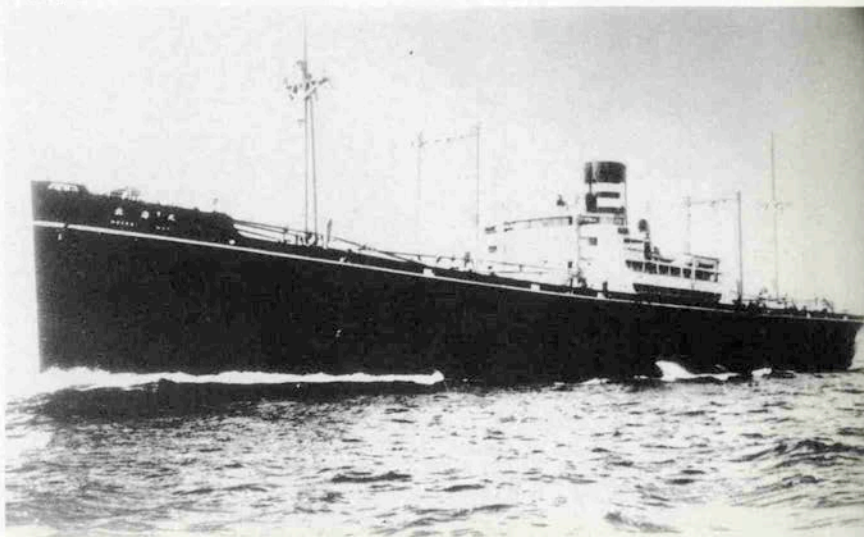
このルートの欠陥は、アメリカ西海岸にて積荷を陸揚げして、これを鉄道に積み替える手間と、荷物の損傷などであった。

ところが、昭和に入って船舶用ディーゼル機関が従来のレシプロ機関よりすぐれていることがはつきりしてきて、大阪商船ではニューヨーク直行



▲山陽丸

▼北海丸



便として六隻の高速貨物船隊を完成させた。畿内丸、東海丸、北陸丸、北海丸、山陽丸、南海丸の六隻で、第一船畿内丸は昭和五年七月十三日神戸港を出港、十五日間十七時間三〇分でニューヨークに到着。神戸で積んだ生糸はそのままニューヨークに陸揚げされることになった。

生糸は、波の影響を最も受けにくい場所をえらび、堅固な網板で区画した庫内の上下四方を特殊な木材パネルで張りつめ、網板とパネルの間隙には粉状のコルクを充填し、結露の防止にあてた。このようなシルクルームを六カ所作り、温度、湿度を一定に保持して保管された。

さらに大阪商船の傍系会社であった岸本汽船にも同型船二隻を所有せしめて、合計八隻を以って日本とニューヨークの間を高速で結んだ。

その結果、大陸横断鉄道を利用していった生糸の貨物は次々とこのルートに移り、あわてた他の船会社も、次々とシルクルームを有する高速船を投入して、ニューヨークに直行することとなった。

昭和十六年十二月、日米開戦とともに当然のことながらこのルートもなくなり、絹を入手出来なくなったアメリカは、ナイロンを考え出したのである。

今日では生糸の輸出は皆無だそうである。



★トムキャンティシリーズ19

〈いま、出会い〉

空と緑と海が育てた  
生粋の神戸っ子

ゆうき じゅん  
(タレント)

\*\*\*\*\* X'mas おすすめ料理 \*\*\*\*\*

シェフ・鹿子嶋和夫

- ★ 特選グラスワイン
- ★ フォアグラとサーモンのテリーヌ
- ★ 七面鳥 洋果実ソース
- ★ ビーフコンソメ セップ入り
- ★ 貝柱と海老のクリームソース金箔飾り
- ★ シャンパンシャーベット
- ★ 神戸ビーフステーキ 洋梨添え
- ★ シーズンサラダ
- ★ デザート
- ★ コーヒー、または紅茶 〈予約制〉

日時 12月20日(金)より25日(木)迄6日間  
料金 ¥10,000 (税サ別)

(5名様以上のご予約の方には)  
プレゼントを差し上げます。)

★ご予算に合わせて、ご予約を承ります。



トム・キャンティ  
(年中無休)

神戸ワシントンホテル1F  
TEL (078) 331-2122  
PM6:00~AM2:00 (日曜・祝日PM5:00~AM12:00まで)

ラジオ関西「興奮アリーナ・Part II」(17:55~21:00)の木曜日と金曜日のパーソナリティを務めている、ゆうきじゅんさん。ミュージカル劇団「おもちゃ箱」の主宰、脚本、演出、女優、それにシャンソンも歌える多芸多才。オーナーの姉氏とは、新神戸オリエンタル劇場のバリ祭で彼女のステージを見たことがきっかけとにかく明るい神戸っ子。

**姉** コンサートをするのを聞いて、応援してあげたいと思ってね。でもファーストコンサートとなると、難しいね。脅かすわけでもないけれど、やっぱり1回目がまず内容のあるものでないと。神戸っ子というのは、シビアだからね(笑)。シャンソンも歌えるし、芝居もできる。パーソナリティーや司会という仕事とは別にいろんなキャラクターが、それも若さの特権。そうやって自分を作りあげていくことが大事なんです。周りの人を見て、勉強していくといい。

ゆうき ありがとうございます。今はまだ一生懸命やっているので「ガンバレよ」とみたいなもので通じて、そこらが大切で、大変だと思っています。でも皆さんからいろんな機会を与えてもらってラッキーだなあと感じています。

**姉** その明るさがあれば大丈夫。ほんとうに神戸の空と緑と海の色に育ち、陽気に育ったって感じだね。

ゆうき このお店のトムキャンティ屋さんも神戸らしいお洒落な2度、3度と行きたくなるようなお店です。このスタッフのユニフォームがとても好きなんです。

**姉** もう29年目になるんですが、オーソドックスさを大切にしているんです。じゅんちゃんも、いろんなものにトライして、早く自分のものを見つけてほしいなあ。

是非、2月15日、生田文化会館でのファーストコンサート成功するようにガンバってください。



## 秋、色鮮やかに禿・京禿

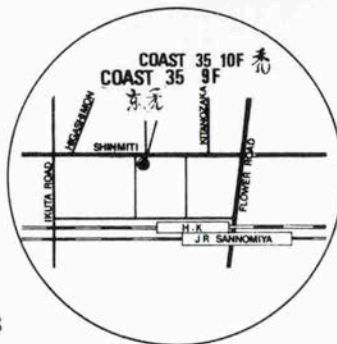
秋の光を送る風を感じる季節。紅葉の紅も黄色も鮮やかに山々を彩ります。

月清き夜を、禿・京禿で。



くつろいだ雰囲気とさわやかな装いで  
お待ちしております。

**禿** KAMURO



**京禿** KYOKAMURO

〒650 神戸市中央区北長狭通1丁目5-8  
コースト35ビル10F ☎078-322-3006

〒650 神戸市中央区北長狭通1丁目5-8  
コースト35ビル9F ☎078-334-0753

# 神戸百店会

## \*宝飾品 Jewel・Pearls

- ①宝飾 **ミキモト** 国際会館1階 (221) 0 0 6 2 International House
- ②宝飾 **田崎真珠店** センター街 (391) 4 0 8 5
- ④宝飾 **タジマ** 元町通二丁目 (331) 5 7 6 1 2-motomachi
- ⑤時計と宝石 **美田時計店** 元町通三丁目 (331) 1 7 9 8 3-motomachi
- ⑥宝飾 **神戸ダイヤモンド** アーロード (331) 2 3 9 7 Tor Road
- ⑨宝飾 **木下真珠** 山本通一丁目 2 2 1-3 1 7 0
- ⑩宝飾 **森真珠** 二宮町一丁目 2 4 1-2 1 2 5

## \*紳士洋服・洋品 Tailor & Men's Shop

- ⑦紳士服 **柴田音吉洋服店** 元町通四丁目 (341) 0 6 4-motomachi
- ⑩男子洋品 **フナキヤ** 元町通三丁目 (321) 0 3 5 6 3-motomachi
- ⑪紳士服 **十字屋洋服店** 元町通五丁目 (341) 0 2 5-motomachi
- ⑫洋品雑貨 **サノヘ** 元町通二丁目 (331) 4 7 0 7 2-motomachi
- ⑬ワイシャツ **神戸シヤツ** 大丸前 (331) 2 1 6 8 In front of Daimaru
- ⑭紳士服 **洋服の粋渡** 国際会館南 (251) 8 5 0 1 8-Isogami-dori
- ⑰紳士服飾 **ウ** 元町通二丁目 (331) 3 1 1 2 2-motomachi
- ⑱紳士シャツ **大和屋** センター街 (331) 6 9 5 6 6 国際店 (251) 1 2 2 0
- ⑳レディースファッション **マーキュリー** 大丸前山側 (341) 7 8 5 7 In front of Daimaru
- ㉑紳士服飾 **西川** アーロード (391) 1 4 3 3 3
- ㉒紳士服 **アダム** 国際会館3F (231) 3 5 7 5
- ㉓メンズファッション **M A C** ニューセンタービル (392) 1 6 5 1 1
- ㉔ファッション **C O L** アーロード (3 3 3 1) 2 0 2 0

## \*婦人洋装・洋品 Ladie's Shop・装身具・服飾品

- ⑲帽子 **マキシ** アーロード (331) 6 7 1 1 1 Tor Road
- ⑳服飾雑貨 **エステルニュートン** アーロード (331) 1 8 1 8 Tor Road
- ㉑ハンドバック **シラサ** 元町通二丁目 (321) 0 8 0 1 2 2-motomachi
- ㉒ベビー用品 **ファミリア** 元町1丁目 (391) 5 5 5 5 アーロードセンター西側
- ㉓婦人服地 **シン** センター街 (331) 3 0 6 8 八木町 (321) 2 5 4

- ②⑥婦人靴 **ジョアン** サンプラザ (391) 5 0 7 8
- ②⑦洋傘 **オカダ** 元町通三丁目 (331) 0 0 5 1 3-motomachi
- ②⑧洋装 **マサヤ** センター街 元町3 (392) 2 8 7 0 3-motomachi
- ②⑨婦人服飾 **ベニヤ** 本店 (332) 2 1 3 5-6 八木町 (321) 2 6 7 8
- ②⑩婦人・紳士服飾 **セリザワ** センター街・大丸前 (391) 4 6 2 4 Center-Gai
- ②⑪毛皮 **ベニエ** 国際会館一階 (321) 3 3 2 7 Kobe International House
- ②⑫高級婦人服地 **コマツ** センター街・サンプラザ (331) 1 8 3 3-1 3 3 1 0 6 0 7
- ②⑬婦人服飾 **サンアイ** さんプラザ (391) 6 8 6 6 1
- ②⑭オートクチュール **ソエン** 大丸前 (331) 7 5 5 0 6
- ②⑮婦人服飾 **リザ** センタープラザ3F (391) 6 8 0 3 6
- ②⑯クチュール&アクセサリー **ウインザー** さんプラザ2F (331) 7 9 5 2
- ②⑰アクセサリー **ラポム** 元町通二丁目 (331) 1 9 5 5 1-motomachi
- ②⑱ハンドバック **イクシマ** 元町通一丁目 (331) 2 4 1 5 1-motomachi
- ②⑲アクセサリー **ギム** トアロード (331) 5 3 9 3 Tor Road
- ③①BALLYタイプ **クロスシューズ** トアロード (391) 1 7 8 1 Tor Road
- ③②婦人・紳士靴 **ヨシオカ** 大丸前 (331) 5 1 9 0 In front of Daimaru
- ③③婦人服飾 **サンジェル** センター街 (331) 4 3 5 7 八木町 (321) 1 3 5 8 さんちか (321) 1 3 5 8 サンプラザ (332) 3 2 8 0 本店 (321) 2 2 8 8

## \*和装 Kimono. Geta \*美容 Beauty Shop

- ③④呉服 **ちんがら屋** センター街 (332) 5 2 9 8 8 Center-Gai
- ③⑤呉服 **みよしや** (331) 3 8 8 In front of Daimaru
- ③⑥衣裳 **中川衣裳店** センター街 (331) 7 5 2 4-5 3 3 3 Center-Gai
- ③⑦衣裳 **つるや衣裳店** 大丸前 (321) 0 9 3 6 6 In front of Daimaru
- ③⑧美容 **あきら美容室** 北野店 (221) 9 0 8 0 神戶店 (331) 4 4 6 1
- ③⑨美容 **美容室エリザベス** 三宮4丁目 (331) 4 9 1 4 3
- ③⑩美容 **みどり美粧院** 生田神社前 (331) 1 2 4 3

## \*美術・工芸品 Art

- ④②美術 **元町画廊・若木屋** 元町通一丁目 (331) 2 3 5 9 1-motomachi
- ④③画材・額縁 **末積製額** アーロード (331) 1 3 0 9 Tor Road
- ④④工芸 **磯川工芸店** アーロード (331) 3 3 9 8 Tor Road

- ④⑤美術陶磁器 **淡洲堂** センター街 (331) 8 7 5 8 Center-Gai
- ④⑥新古美術 **播新** 元町通三丁目 (331) 2 5 1 6 3-motomachi
- ④⑦記念品・贈答品 **平山商会** 神戶15駅5階 (331) 1 5 5 5 1

## \*家具 家庭・文化用品 Furniture・Family

- ④⑧家具 **永田良介商店** 大丸前 (391) 3 7 3 7 7-9 In front of Daimaru
- ④⑨玩具 **カメヤ** 元町本店 (331) 0 0 9 9 2 八木町 (391) 4 0 4 5
- ④⑩メガネ **神戸眼鏡院** 元町通三丁目 (321) 1 2 1 2 3-motomachi
- ④⑪カバン **大上靴店** 元町通一丁目 (331) 3 9 6 2 2-motomachi
- ④⑫ゴルフ用品 **タカハシ** 元町通三丁目 (331) 1 7 2 2 3-motomachi
- ④⑬バッグ・鞆 **服部メガネ店** 大丸前 (331) 1 1 2 3 In front of Daimaru
- ④⑭メガネ **遠藤福寿堂** 長田本店 (575) 2 2 5 1-3 8 西1丁目 (251) 8 4 4 1
- ④⑮和洋家具・カーテン・カーペット **インテリアイリフネ** 元町通一丁目 (331) 2 4 1 5 1-motomachi
- ④⑯家具・インテリア **メープル FUJIYA** 三宮コアビル3F (391) 0 5 3 5 5
- ④⑰内外書籍・文具 洋品・メガネ **丸善神戸元町店** 元町1番出 (391) 6 0 0 1 1

## \*菓子・喫茶 Cake・Tea-room

- ④⑱和洋菓子 **神戸風月堂** 北野町一丁目 (333) 5 5 5 5 元町通二丁目 (321) 5 5 5 5
- ④⑲洋菓子 **クッキーの館** 元町通三丁目 (321) 5 5 5 6
- ④⑳洋菓子 **ドンク** センター街 (391) 5 4 8 1-3 Center-Gai
- ㉑チョコレート **モロゾフ** センター街 (391) 8 7 1 6 八木町 (391) 2 1 4 6
- ㉒喫茶 **ユーハイム** 元町1番出 (3 3 3 3) 6 8 6 8
- ㉓ドイツ菓子 **ユッケン** 大丸前 (331) 2 3 1 0 3-motomachi
- ㉔洋菓子 **ザヒロタ** THE HIROTA Confectionery Inc. 八木町 (391) 3 5 5 8
- ㉕洋菓子 **ユーハイムコンフェクト** 八木町 (391) 3 5 5 8
- ㉖和菓子 **二つ茶屋** 元町通三丁目 (331) 0 7 8 0 3-motomachi
- ㉗和菓子 **本高砂屋** 元町通二丁目 (331) 7 3 6 7 3-motomachi
- ㉘菓子・パン **神戸ベル** 三宮センター街 (392) 0 7 8 1
- ㉙菓子 **河南堂** 三宮駅前 (331) 1 0 6 1 0-3 St.Sannomiyama-north
- ㉚チョコレート **コスモポリタン** 三宮京町筋 (331) 1 2 1 7 Kyomachi Street
- ㉛瓦煎餅 **菊水総本店** 橋本社正門前 (382) 0 3 7 8 0 In front of Nanko
- ㉜喫茶 **UCCカフェプラザ** 八木町 (391) 5 6 7 7
- ㉝チョコレート **ゴンチャロフ** 八木町 (391) 3 5 6 3

- ㉞パン・喫茶 **カスカード** センタープラザ西5F (391) 3 3 6 6
- ㉞洋菓子 **西洋菓子処** アークス (222) 0 0 0 生田店 (392) 0 1 0 3 元町店 (392) 0 6 7 8

## \*和洋料理 Eating House

- ㉞⑦鯉・日本料理 **竹葉亭** 阪急三宮 (331) 1 1 2 0 Sannomiya Hankyu
- ㉞⑧天婦羅 **お可川** 北野町一丁目 (222) 3 5 1 1
- ㉞⑨寿司 **本成駒家** 三宮 (331) 3 2 3 3 Sannomiya hondori
- ㉞⑩どんかつ **武蔵** センター街 (331) 3 7 7 1 Center-Gai
- ㉞⑪ビヤ・ホール **ニュー・トーキョー** 生田橋筋 (391) 4 5 1 1 Ikuta Yanagi Street
- ㉞⑫海川魚料理 **時雨茶屋** 元町3丁目 (331) 0 0 7 0-3 (331) 1 0 0 6 3-motomachi
- ㉞⑬御料理 **蛸の壺** 大丸前日東橋北 (391) 1 0 3 3 1-motomachi
- ㉞⑭軽料理 **北野クラブ** 長田本店 (222) 5 1 2 3 1-Kitanou-cho
- ㉞⑮ふぐ・天ぷら・寿司 **栄弥平** 大丸前三宮神社前 (331) 5 7 7 2 5 6 7 2-Sannomiya
- ㉞⑯寿司 **又平** 生田神社前 (331) 0 9 3 5 Ikuta Street
- ㉞⑰神戸肉 **大井肉店** 元町7丁目(西元町駅通) (351) 1 0 1 1 0 7-motomachi
- ㉞⑱料亭 **松の家** 在 (371) 1 9 2 1-2 Hanakuma

## \*ホテル Hotel \*商社 Trading House

- ㉞⑲ホテル **神戸オリエンタルホテル** 京町2丁目 (331) 2 1 1 1 25-Kyomachi
- ㉞⑳観光旅館 **有馬温泉(東有馬)古泉閣** 神 (904) 0 7 3 1 Arima
- ㉞㉑観光旅館 **ホテル全但** 中央区下山手通4丁目5-1全但会館3F (391) 3 8 3 8
- ㉞㉒ホテル **神戸ポートピアホテル** 中央区港島中町7-10-1 (302) 1 1 1 1 KOBE PORTOPIA HOTEL
- ㉞㉓ホテル **新神戸オリエンタルホテル** 新神戸駅前 (291) 1 1 2 1
- ㉞㉔ビール **アサヒビール** 相生町 (341) 7 3 0 1 Aoi-cho
- ㉞㉕電化住設 **ナショナルリビングプラザ神戸** 京町4丁目 (391) 4 1 0 0 Kyomachi-Suji
- ㉞㉖銀行 **太陽神戸三井銀行** 本町1丁目1代東 (331) 1 1 1 1 THE TAIYO KOBE MITSUI BANK,LTD.
- ㉞㉗珈琲・紅茶 **UCC上島珈琲** 三宮通0 (361) 8 8 0 0
- ㉞㉘あかふじ米 **株式会社神明** 海岸通6 (371) 2 1 3 1
- ㉞㉙自動車 **神戸いすゞ自動車** 中央区雲井通4-2-2 (231) 4 1 2 1
- ㉞㉚運輸入車 **モトレン神戸** 中央区小野通5-1-20 (222) 4 1 5 1
- ㉞㉛紳士服 **アルファニック神戸店** 元町通三丁目 (391) 6 1 7 5

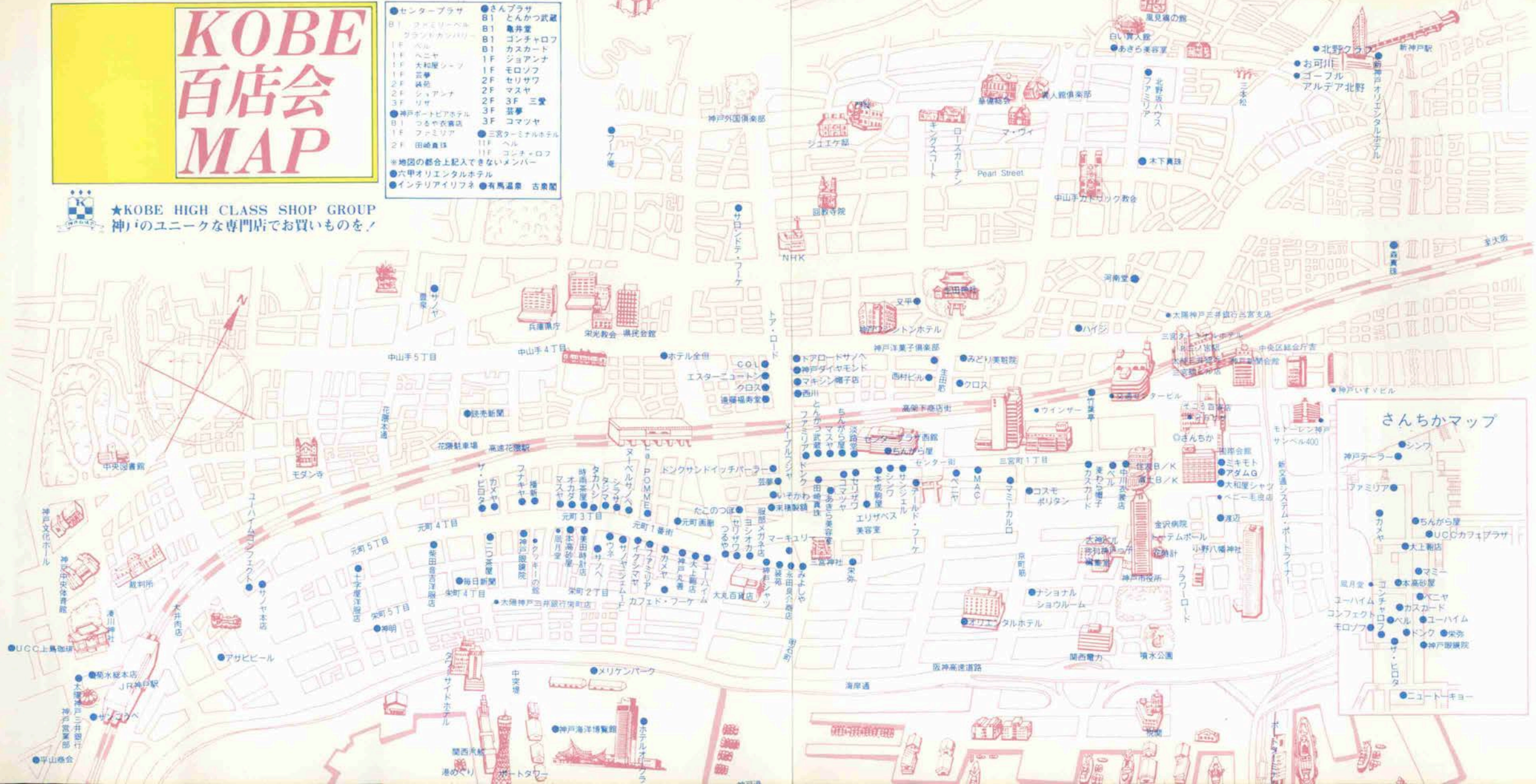


# KOBE 百店会 MAP

- センタープラザ
  - B1 ファミリアーベル
  - プラントカンパニー
  - 1F ベル
  - 1F ヘニヤ
  - 1F 大和屋シーツ
  - 1F 芸夢
  - 2F シュ・アナ
  - 2F リザ
  - 神戸ポートピアホテル
  - B1 つるや衣倉店
  - 1F ファミリア
  - 2F 田崎真珠
  - さんプラザ
  - B1 とんかつ武蔵
  - B1 義井堂
  - B1 コンチャロフ
  - B1 カスカード
  - 1F ショアンナ
  - 1F モロソフ
  - 2F セリサフ
  - 2F マスヤ
  - 3F 三堂
  - 3F 芸夢
  - 3F コマツヤ
  - 三宮ターミナルホテル
  - 11F ヘル
  - 11F コンチャロフ
  - 有馬温泉 古泉閣
- ※地図の都合上記入できないメンバー
- 六甲オリエンタルホテル
  - インテリアイリフ



★KOBE HIGH CLASS SHOP GROUP  
神戸のユニークな専門店でお買いものを♪



### さんちかマップ

- シンフ
- 神戸テラー
- ファミリア
- カメヤ
- ちゃんから屋
- UCCカワエプラザ
- 大上商店
- マミー
- 本高砂屋
- ベニヤ
- カスカード
- ユーハイム
- コンフェクト
- ユーハイム
- 千ノノフ
- ドンク
- 栄弥
- 神戸聖蹟院
- タロウ
- ニユートキー



## モンロワ

「木」の字を大切にしています。

本高砂屋

アーモンド、ピスタチオ、ヘーゼルナッツ、クルミ、コーヒー、カシューナッツ。サクッと焼いた生地にしっとり練りあげた木の実のクリームをサンド。

こうばしい香りと、ゆったりした味わいが、ほんの少し気持を豊かにする。

ひとりで過ごす静かな午後のために、母はモンロワを買って帰る。

あふれる笑顔



気持ち

ひちびき

あまう

*Y. Itoham*  
シルベスター・スクローン

伊藤ハム

とびきりの笑顔に会いたいから、  
贈り物は厳しい目で選ぶ。  
本物のおいしさが、  
変わらぬ気持ちを伝えます。



伊藤ハムの特製コースハム 1本 伊藤ハムの特製美肉ハム 1本 5,000円

# 甲南漬からモダンなギフト



いろいろな味を少しずつ  
 食卓にささやかな贅沢をお届けします。  
 甲南漬の“モダンディシユin神戸”です。  
 モダンディシユin神戸：箱詰（6P）¥3,000（消費税別）  
 箱詰（9P）¥5,000（消費税別）



フタ(簡易密閉)

パッケージ

酒カス(特殊包装)

甲南漬

## 簡単便利なニューパック

1. 冷蔵庫でかさばらない、コンパクトな少量パック。
2. 特殊包装の酒カスをセット、手を汚さずに、味と香りはいつまでも新鮮です。
3. セットの中味はセレクト自在。お好きなものだけお選びください。  
 (ウリ、キュウリ、ナス、スイカ、守口大根の5品から/直営・直売店のみ)
4. ギフトに最適な、モダンなギフトパッケージでお届けします。

味とともに100余年の伝統を誇る高級奈良漬



灘の名産  
**甲南漬**

高鳴酒類食品株式会社

本社：神戸市東灘区御影塚町3丁目9-16 〒658 ☎(078)841-0551  
 本店：神戸市東灘区御影塚町4丁目4-8 〒658 ☎(078)841-1821

“プルグルト<sup>®</sup>”は何を考えていますか  
あなたの健康を考えているのです。

海と山と光のKOBE発

プルグルト100gあたりのミネラル含有量

試験項目	試験結果
カルシウム	19mg/100g
リン	18mg/100g
鉄	3.8mg/100g
カリウム	191mg/100g
マグネシウム	16.8mg/100g

財団法人 検査協会 神戸検査所  
証明書 No. 10A0453601号  
平成3年10月9日



プルグルト<sup>®</sup>  
プルーンジュース100%  
1000ml

## プルグルト<sup>®</sup>とは

プルグルトはプルーンジュース100%のアルカリ性栄養飲料。プルーンに含有されている各種ミネラル(カルシウム・鉄分・リン・カリウム)とビタミン(A・B1・B2・C・ナイアシン)をそのまま含む栄養価の高い飲料です。もちろん甘味料などの添加物は一切使用しておりません。また、プルグルト1000mlはプルーンエキス260グラム分に相当します。

## プルーンと健康

プルーンは、腸内にいるビフィズス菌などの“有用菌”を増加させる働きを持っています。

## プルーンの歴史

ひと粒のプルーン果実の背景には人類4000年の歴史が秘められています。世界一の長寿の地域といわれるコーカサスやカスピ海沿岸で栽培されはじめたプルーンが1855年フランス移民によってカリフォルニアに移植されました。豊かな太陽、アルカリ性土壌を得て一気に華ひらき、今日のプルーンカリフォルニア時代を築いたのです。

発売元：雄山商事株式会社

本社／神戸市中央区京町74番地(電通神戸ビル) ☎078(331)9461世  
東京支店／東京都港区南青山1-15-2(越山ビル) ☎03(3403)0771世  
名古屋営業所／名古屋市中区丸の内2-19-25(丸の内ビル) ☎052(212)4932世  
原稿営業所／原稿市野村町字新満128(原稿工場内) ☎0749(22)3353世

おかげさまで31年目

ヨーロッパの豊かな歴史と伝統を継承した高級ホテル



<16F>バルセロナ Barcelona



HOTEL GAUFRES RITZ  
KOBEPiA

ホテルゴーフルリッツ

神戸 風月堂 港島

ご予約 お問い合わせ ☎(078)303-5555

〒650 神戸市中央区港島中町6丁目1番

(ポートライナー市民広場駅下車北へ、商工会議所とツインビル)



UCC コーヒー 特別セミナー

# ザ・コーヒー

## 世界の、日本の、 そしてマイコーヒー

一杯のコーヒーの香りのむこうにはその  
生いたち、ロマン、友情などさまざまな  
ストーリーがあります。  
世界の、日本の、そしてコーヒーのルーツ  
神戸の.....  
おいしいコーヒーが香るお話いろいろ、  
お楽しみください。



- 講師 木村 隆吉  
(UCC上島珈琲株式会社 取締役副会長)
- 日時 12月7日(土) PM2:00~4:00
- 場所 UCCコーヒー博物館  
神戸市中央区港島中町6-6-2(ポートライナー南公園下車、駅前1分)  
TEL 078-302-8880
- 参加費 300円(コーヒー・お菓子付き)
- 定員 30名(定員になり次第締め切らせていただきます。)
- お問い合わせ UCC上島珈琲株式会社 お客様担当  
お申し込み先 ☎650 神戸市中央区多聞通5-1-6  
TEL 078-361-8813  
※11月末までにお申し込みください。  
お子様のご同伴はご遠慮ください。

おいしいコーヒーの  
たて方教室

毎月開催中

日時：毎月第3水曜日 PM2:00~4:00  
場所：UCCコーヒー博物館  
参加費：300円

発行：有月刊神戸つ子 神戸市中央区東町1-1-3の1 大神ビル9F 郵便番号〒650 電話07833312246  
神戸つ子 第367号 1991年11月1日発行 毎月1回1日発行 昭和40年1月20日第三種郵便物認可 ナニ印刷株印刷 編集：小泉美喜子・発行：小泉康夫  
定価 300円 (送料71円)  
▼本体291円▼