

■新連載エッセイ(3)

キタノは小路がおもしろい

北野物語

みやもと とよこ

文・宮本豊子

なかむらとしのぶ

写真

・中村年延

百年経ったレンガ塀

日曜の朝、北野町にあるユダヤ教会の坂をのぼりつめたところに、初老の男性が立っていた。目を細め、何を見つめるということなく、思いにふけている。

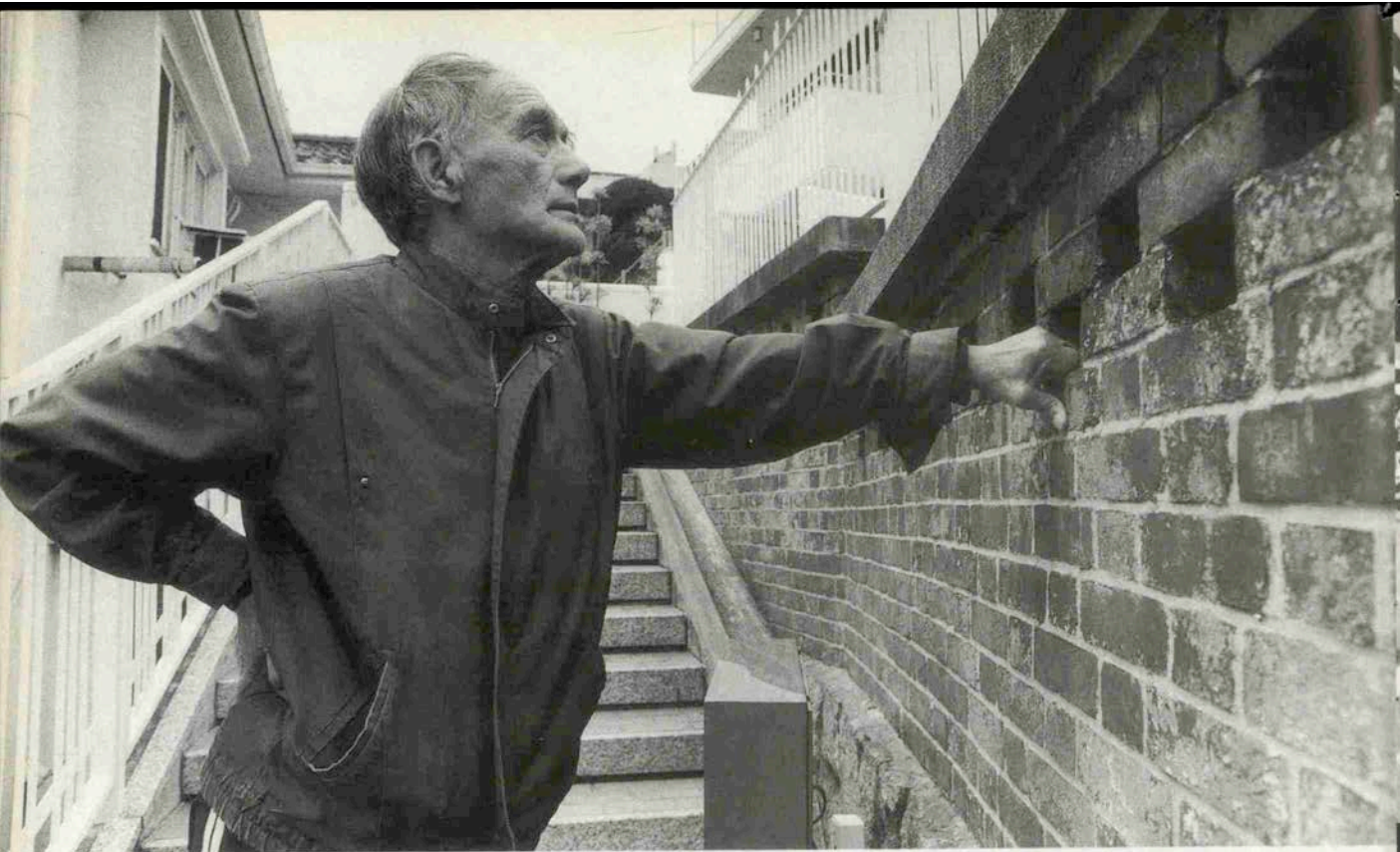
犬の散歩に出かけた私が近づいて、「Good morning」と朝の挨拶をすると、外国人の風貌をした彼は、流暢な日本語で、「このレンガ塀は百年が経っていますよ。十年くらい前までボクがここに住んでいたの。塀だけがそのまま残っている。今の住いは灘の岩屋だけとなつかしくて、北野町へは時どき散歩に来るの。この塀を見ていると自然と涙が出てきてね」と、初対面ながら、心にこみあげてくる感情を、思わず私に語りかけた。

「へえ、この赤レンガ塀が百年ですか」と、毎日その前を知らずに歩いている私にとっては、歴史の財産を与えてもらったようで嬉しかった。彼は話し続けた。ボクはね、家を譲るときに、買主に頼んだことが三つある。ひとつは、レンガ塀を取りこわさないこと。家の北側の大木を切らないこと、高層の建物を建てないこと。おかげで今も約束は守られている」と。

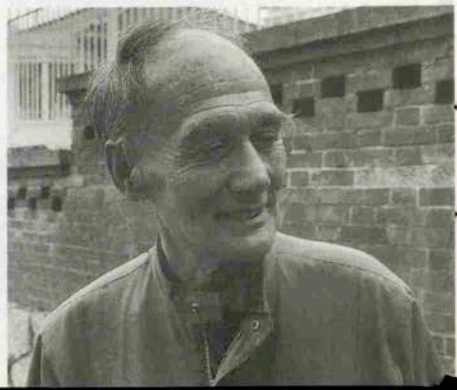
彼の名は、ポウル・ブッチングハウス(PAUL BUTTINGHAUS)。一九二二年に日本で生まれた。父はドイツ人、母が日本人、国籍はドイツである。日本で生れ育った彼は、海外へ一步も出たことのない外国人。「まるまるの日本人」と彼は表現する。家族は、日本人の奥さんと娘二人、孫一人、そして猫二匹との生活だ。

もともと父親が生田神社前でハム・ソーセージの店を経営、今もって「ブッチングハウス」の商標名は日本人に引き継がれ、工場は明石に、商品は有名百貨店で扱われている。彼は父親とは別の仕事をしていたが、石油ショックの煽りで会社をたたみ、家を手離した。今は、神戸の国際学校と日本の子供たちとのスポーツ交流の世話役で活躍。そのかたわら、北野町をこよなく愛し、よいところは残せるだけ残したいと、神戸市へも何通もの嘆願書を送りこんでいる。

彼の体の中には北野の歴史が流れている。こうした彼の意志を少しでも引き継いでいければと、北野現役の私は考える。彼は北野を語り継ぐ貴重な人である。



17才のときから40年余り住んだ家跡は、赤レンガ堀だけが残り、「ここに来ると、思いがこみあげてくる」と話す ボウル・ブッチングハウス (69)



海船港



第9回ポートウォッチング
OLD&NEWの街に行く
かどもとみのる



★甦えつつ大興ビル、 旧居留地の

アイデンティティーを求めて

「あのオンボロビルがこんなにきれいになって、えらい人混み。やる気があれば変わるのね」

神戸市中央区の旧居留地内45番地の目抜通りに面する近代洋風建築・大興ビル（丁8年築）を見上げた女性から感嘆の声が上がった。雨も上がった4月14日（日）。ポートウォッチングのこの日、時を同じく72年を経たイタリヤ調ビル（建隆エステート所有）がオーナーの意志変更で解体を免れリニューアルオープンするという絶妙の好機となった。

「古い建物鑑賞が好きなのは非参加したい」（石坂川さん30歳・会社社員）、「港遊覧と旧居留地散策がしたくて」（山本さん50歳・主婦）、「神戸港を考える会の参加資格は？」（柴田さん52歳・会社社員）。神戸港を考える会が約2年ぶりに開催した第9回ポートウォッチング「旧居留地散策とルミナス神戸ク

ルージング」を定員50名で呼び掛けたところ参加希望が相次ぎ、急きよ85名に。

13時。大丸神戸店ガス燈前を2班に分かれて旧西国街道を東へ出発。長崎ウォーターフロントサミットで司会をしたタウン誌「ザ・ながさき」の主幹・川良真理さんも同行取材。案内役はこの街に精通した会員竹山清明、澤田清、三島雅博、小泉美喜さんと私が当たった。「2年前にボンネットバスを借りてこの辺を回ったわね」と、小泉さん。「そうあれからループパスのデザインがクラシック調に変更しましたよ」と、私。

朝日会館とクレセントビルが跡形もなく、以前の姿を記憶している年配者から悲嘆の声。それとは逆に太陽神戸三井銀行は高さ86・5m（地上18階建）はカーテンウォールの総ガラス張り。解説者は「4年前、旧神商議ビルの解体とこのビルの出現によって神戸の建築は大きく影響を受けました」

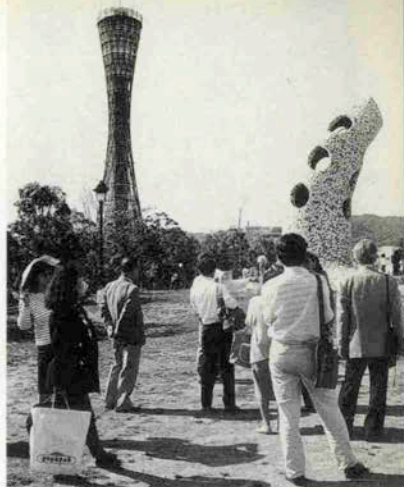
静かな街角に突然箏曲「春の海」が流れ一行は耳を傾けた。同行が

本店を建て替えた際、社会貢献活動の一環として敷地内58番地に400万円弱を投じて宮城道雄生誕の碑を建立。彼が明治27年4月7日58番茶倉で菅国太郎の子として誕生したのを記念。現在9時17時まで10分間隔で名曲が流れている。同行では立派な玄関先でプロムナードコンサートを今年8回催す。NTT神戸支店でも東側広場で時折バンド演奏を催し街角を楽しくするよう努力している。

いよいよ大興ビル。この日11時にオープンした3階建ビルはイオニア式円柱が特色。私達も5年前からこのビルで会合を持っていたので感慨もひとしお。大丸の店舗展開によって見事にオフィッスビルからブティックやビアレストラにその特性を生かしつつ変身した。「各施設やトイレ、換気扇、エレベーターホール等の改装で1カ年を費やしました。えっ、費用ですか、10億2千万円です。角本さん嬉しいですね。長澤前店長が頑張りましたよ」と、名物宣伝課長前田利昭さん。



上／この日、リニューアルオープンした大興ビル
下／宮城道雄生誕の碑



上／ボートタワーとオルタンシアの鐘
中／建設中の関西新空港
下／参加者たちをブリッジに案内する筆者

一行はブロック30沿いに海岸通りへ。街並は確かにおシヤレに変わった。商船三井ビルも昨年外壁を補修して一際モダンに。

★ルミナス神戸から新空港を見学

潮風と明るい日差しを浴びて一行はメリケンパークへ。「6年前までこの辺りはメリケン波止場があったが」「ええ埋め立てたので輪郭が分からなくなりました」と、会員。「それに、京橋の船溜りも来

年から埋め立てる予定です」「えっ！この海ですか。私らここは一番良い場所と思っていたのに」「私達も旧居留地に近く市民が水に接する最良の海岸と考えています。昔のように海岸に松を植栽し市民の憩える施設で取り囲み、それに海事図書館も欲しいですね。船溜りには小さなボートを浮かべるのも楽しいですね」

若者や家族連れで賑わうパーク内に映画記念碑があり、「これが淀川長治さん選択の俳優石でスクリーンストーンに恋人達が入り」と解説すれば、丁度3時を告げるオルタンシアの鐘が鳴った。鐘は9時、12時、3時、5時に時刻を告げて今やパークの名物。

いよいよお目当ての大阪湾クルージング「ルミナス神戸」三、九〇〇トンへ乗り込み3時30分定刻にメリケンパークを離れる。大きな汽笛が港に響き憧れのハワイ航路気分。「豪華なフランス料理を食べるのかな」「今日はケーキセツトラしいよ」「なーんだ」「だって

この参加費二、五〇〇円でしょ」

「乗船だけでも二、五七〇円だそうよ」。最上階デッキから港を見渡しながら様ざまな会話。右に淡路島、左に大阪南港や泉北を眺めながら快晴の大阪湾を16ノット（約30km）で南下すれば35分で関西新空港沖へ到着。泉佐野から3・7km伸びる巨大連絡橋、東西に造成されている空港島には3mの盛り土。日本初の24時間空港は当初より1年3ヵ月遅れの平成6年夏の開港。神戸港のポートアイランドから旅客、六甲アイランドからは貨物が海上30分で結ばれる。陽が西へ傾きかけた5時50分メリケンパーク前に帰港。

「日頃見慣れていたものこの様に解説してもらえば全然見方が違ってきます。この街をどうするか考えさせられました」。一行は名残惜しそうに散会した。当会ではポコマップ第2版を制作中で、完成する6月末に「煉瓦倉庫ウォッチング」を予定している。



★トムキャンティシリーズ⑦

〈いま、出会い〉

これからも 舞わせてもらいまひょ

●ゲスト

山村 楽正師

(邦舞家・地唄舞)



▲山村師匠と辯オーナー

山村楽正師匠とは、西崎敬四郎先生のお知り合いからのご紹介で、お目にかかったのが初めてです。神戸文化ホールや国際会館の民音の舞台を観せて頂いてファンになり、どこまでも舞台を追いかけておりまして(笑) 師匠の舞は、いつもみづみづしく魅力的で素晴らしい。

楽正 いやーおおきに。トム・キャンティの辯さんのお店は、初めて連れて来て頂いた時、私が若い頃、大阪の松竹座で洋画ばかり観ていて、ジョージ・ラフトや、フレッド・アステアや、エリカ・パーカー、ソニア・ヘニヤンなどが大好きだった頃の匂いが、ここにはおまつしやろ。ハイカラで、何でも食べさせてくれるし、それに、辯オーナーはええ男で、おしやれで、くっつくがない(笑)その上、私の「芸」も、よう観てくれはりますし、みづみづしいお方です。

辯 みづみづしい男と女の出会いですね(笑) このたびは、芸術選

奨励賞大臣賞受賞おめでとうございします。

楽正 ありがとうございます。賞が選すぎたとかいうて下さるんですが、賞そのものより、皆さんが氣にかけて下さってたんやなとそれが嬉しくて。これをきつかけに、逆にもどつて、みつ直して勉強しようと思えますねん。

四つ時から山村の宗家に教えて頂いて、地唄舞の山村流一本で来ましたので、山村のものを継承してゆくのが勤めです。年取るのはしょうがおまへんけど、「芸」を弟子に託して、私は、もつと純粋に舞わせてもらいます。舞台とお稽古は、古典的な地唄舞ですよつて、きものですねんけど、普段は洋服がすきですねん。

辯 師匠の舞台は、たっぷりとしていて、ほんなりしたお色気が魅力ですが、どこかモダンなのはそのせいですね。

楽正 モダンな神戸のこのお店に、もつと通わせてもらいまひょ(笑)

Restaurant Bar
Tom Chianti

トム・キャンティ

(年中無休)

神戸市中央区下山手通2丁目11-5

神戸ワシントンホテル1F

TEL (078) 331-2122

PM 6:00~AM 2:00

(日曜・祭日 PM 5:00~AM 12:00迄)

●ショータイム・プログラム

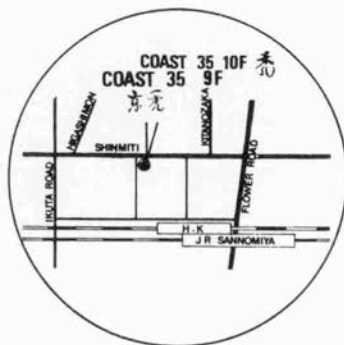
旧徳田 雅崇	金山 本 愛
月小林 祐子	河内 成夫
火徳田 雅崇	(出)リチャード・リー
休池田 ゆみこ	
休山 本 愛	●すべてピアノ
河内 成夫	ボーカルです。



新緑の初夏のおとずれ禿の舞

初夏。緑鮮やかなこの季節。屏風も桜の新古今集の四曲屏風に変わりました。五月のお客様は書家の望月美佐さんです。珍しくベトナムの民族衣装・アオザイに身を包み、華麗にご登場です。その、目にも鮮やかな赤が、見る人を魅きつけます。

米岡三和子



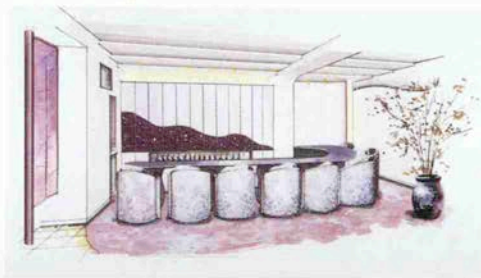
〈禿〉

〒650 神戸市中央区北長狭通1丁目5-8
コースト35ビル10F ☎078-322-3006

〈京禿〉

〒650 神戸市中央区北長狭通1丁目5-8
コースト35ビル9F ☎078-334-0753

このたび姉妹店としてBAR 京禿を開店させて頂くことになりました。何卒宜しくお願い致します。



京禿
KYOKAMURO

神戸百店会

*宝飾品 Jewel・Pearls

- ①宝飾 ミキモト 国際会館1階 (221) 0066 International House
②宝飾 崎真珠店 センター街 (391) 4085
③宝飾 タジマ Jewel Tajima 元町通二丁目 (331) 5761 2-motomachi
④時計と宝石 美田時計店 元町通三丁目 (331) 1798 3-motomachi
⑤宝飾 神戸ダイヤモンド Kobe Diamond トアロード (331) 2397
⑥宝飾 木下真珠 山本通一丁目 (221) 3170
⑦宝飾 森真珠 二宮町一丁目 (241) 2125 Mori Pearls

*紳士洋服・洋品 Tailor & Men's Shop

- ⑧紳士服 柴田音吉洋服店 元町通四丁目 (341) 0693 4-motomachi
⑨男子洋品 フナキヤ Funakiya 元町通三丁目 (321) 033 3-motomachi
⑩紳士服 十字屋洋服店 元町通五丁目 (341) 0219 5-motomachi
⑪紳士服 サノヘ Sanohe 元町通二丁目 (331) 4707 2-motomachi
⑫ワイシャツ 神戸シヤツ Kobe Shirt In front of Daimaru
⑬紳士服 洋服の幹渡 Watanabe 国際会館南1 (251) 8501 8-Isogami-dori
⑭紳士服 ウメネ Men's Shop Une 元町通二丁目 (331) 2112 2-motomachi
⑮紳士シャツ 大和屋シャツ Yamatoya Shirt センター街 (331) 6956 国際店 (251) 0220
⑯紳士服 マーキュリー MERCURY 大丸前山側 (331) 7857 In front of Daimaru
⑰紳士服 西川 G 元町通三丁目 (391) 1433
⑱紳士服 アダム G 国際会館3F (231) 3575
⑲メンズファッション M A C ニューセンター街 (392) 1651
⑳ファッション プレイス C O L トアロード (331) 2020

*婦人洋装・洋品 Ladie's Shop・装身具・服飾品

- ①帽子 マキシム Maxim トアロード (331) 4711 Tor Road
②服飾雑貨 エスターニュートン Esther Newton トアロード (331) 1818 Tor Road
③ハンドバック シラサ Shirasa 元町通二丁目 (321) 0801 2-motomachi
④ベビー用品 フアマリア Familiar 元町一丁目 (391) 5555 トア・ロードセンター街
⑤婦人服地 シンワ センター街 (331) 3098 さんちか (321) 5254

⑥婦人靴 ジョアンナ ナダ

- ⑦洋装 オカダ Okada 元町通三丁目 (331) 0051 3-motomachi
⑧洋装 マスuya Masuya センター街・元町三 (392) 3879 3-motomachi
⑨婦人服飾 ベニヤ Beniya 本町 (332) 2135 6 さんちか (321) 2678

- ⑩婦人・紳士服 セリザワ Serizawa センター街・大丸前 (391) 624 Center-Gai
⑪毛皮 ベニ毛皮店 国際会館一階 (221) 3327 Kobe International House
⑫高級婦人服地 コマツ KOMATUYA センター街・さんちか (331) 1833・(331) 0607

- ⑬婦人服飾 ミサンザ San-ai さんちか (391) 6861
⑭オートクチュール Soen 大丸前 (331) 7550
⑮婦人服飾 リザ Liza センタープラザ3F (391) 6806
⑯クチュール&アクセサリー ウインザー さんちか (331) 7952

- ⑰アクセサリー La Pommee 元町通一丁目 (331) 6195 1-motomachi
⑱ハンドバック イクシマ Ikushimaya 元町通一丁目 (331) 2415 1-motomachi
⑲アクセサリー 芸 Gému トアロード (331) 5393 Tor Road
⑳BALLY ティック クロス ロス トアロード (391) 1781 Tor Road

- ㉑婦人・紳士靴 ヨシオカヨシヨカ Shoes 大丸前 (331) 5990 In front of Daimaru
㉒婦人服飾 サンジェル サンジェル センター街 (331) 4358 さんちか (321) 1358 サンプラザ (332) 3280 本町 (321) 2288

*和装 Kimono. Geta *美容 Beauty Shop

- ㉓呉服 ちんがら屋 Chingaraya センター街 (321) 5298 8 国際店 (251) 0220
㉔呉服 みよし Miyojiya 大丸前山側 (331) 3388 In front of Daimaru
㉕衣装 中川衣装店 Nakagawa センター街 (331) 7524・5333 Center-Gai
㉖衣装 つるや衣装店 Turuya トアロード (331) 0360 In front of Daimaru
㉗美容 あきら美容室 北野店 (221) 9080 神戶店 (331) 4461
㉘美容 エリザベス Elizabeth Beauty Shop 二宮町 (331) 4917

*美術・工芸品 Art

- ㉙美術 元町画廊・若木屋 Motomachi Gallery 元町通一丁目 (331) 2359 1-motomachi
㉚末積製額 Suezumi トアロード (331) 1309 Tor Road
㉛工芸 磯川工芸店 Isokawa トアロード (331) 3398 Tor Road

⑬美術陶磁器 淡洲堂 Tanshudo センター街 (331) 8758 Center-Gai

- ⑭新古美術 播磨 Harishin 元町通三丁目 (331) 2516 3-motomachi
⑮記念品・贈答品 山商會 神戶駅前 (351) 1551

*家具 家庭・文化用品 Furniture・Family

- ⑯家具 永田良介商店 Nagata Ryosuke Shop 大丸前 (391) 3777 In front of Daimaru
⑰玩具 カメヤ Kameya Toy Store 元町本店 (331) 0090 さんちか (391) 4045
⑱メガネ 神戸眼鏡院 The Kode Optical Co., Ltd. 元町通三丁目 (321) 1212 3-motomachi
⑳カバン 大上靴店 Que Trunk Co. 元町通三丁目 (331) 3962 1-motomachi
㉑ゴルフ用品 タカハシ GOLF & BAG TAKAHASHI 元町通三丁目 (331) 1772 3-motomachi
㉒メガネ 服部メガネ店 Hattori Optical Shop 大丸前 (331) 1123 In front of Daimaru
㉓結婚儀式用品 遠藤福寿堂 Endo-Fukujudo 長田本店 (575) 2251-3
㉔和洋家具・カーテン・カーペット インテリアイリフネ Interior Iriune 藤・六甲通南 (851) 2841
㉕家具・インテリア メープル FUJIYA 元町通三丁目 (391) 0535
㉖内外書籍・文具 洋品・メガネ 丸善神戸元町店 元町一丁目 (391) 6001

*菓子・喫茶 Cake・Tea-room

- ㉗和菓子 神戸風月堂 Kobe Fugetsudo 北野町一丁目 (333) 5555
㉘喫茶 クッキーの館 クッキーの館 元町通三丁目 (321) 5556
㉙洋菓子 ドンク Donq 元町通三丁目 (391) 5481 3 Center-Gai
㉚チョコレート モロゾフ Morozoff センター街 (391) 8718 さんちか (391) 2146
㉛ドイツ菓子 ユーハイム Juchheim's 元町一丁目 (331) 6868
㉜洋菓子 ザ・ヒロタ THE HIROTA Confectionery Inc. 元町通三丁目 (331) 2310 3-motomachi
㉝洋菓子 ユーハイムコンフェクト ユーハイムコンフェクト さんちか (391) 3558
㉞和菓子 二つ茶屋 Futatsuchaya 元町通三丁目 (331) 7567 3-motomachi
㉟菓子 神高砂屋 Hon-Takasagoya 三宮センター街 (392) 0781
㊱菓子 河南堂 Kanando 三宮駅前 (331) 1061 3 St. Sannomiya-north
㊲チョコレート コスモポリタン Cosmopolitan 京町筋 (331) 1217 Kyomachi Street
㊳瓦煎餅 菊水総本店 Kikusui Sohonten 楠公社正門前 (382) 0880 In front of Nanko
㊴喫茶 UCCカフェプラザ UCCカフェプラザ さんちか (391) 6477
㊵チョコレート キャンディ ゴンチャロフ さんちか (391) 3563

㊶パン・喫茶 カスカード ㊷洋菓子 西洋菓子処フーケ センタープラザ西5F (391) 1360 フーケ庵 (222) 0707 生田店 (392) 0103 元町店 (392) 0678

- スイス菓子 ハイジ 本社 (822) 0812 三宮店 (333) 8815

*和洋料理 Eating House

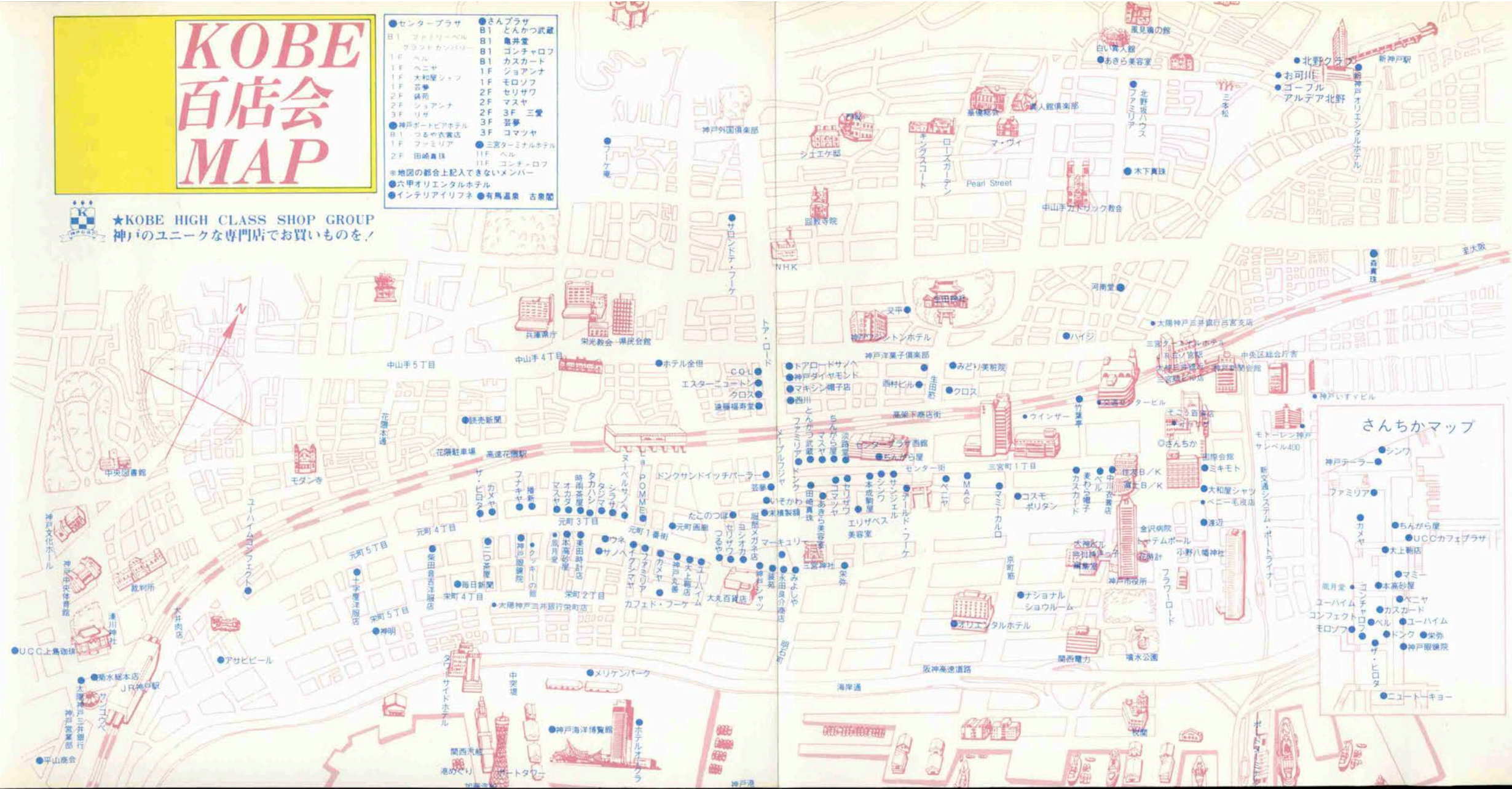
- ㊸日本料理 竹葉亭 Chikuyotei 阪急三宮 (331) 1120 Sannomiya Hankyu
㊹天婦羅 お可川 Okagawa 北野町一丁目 (222) 3511
㊺寿司 本成駒家 Hon-Narikomaya 三宮本通り (331) 3236 Sannomiya bondori
㊻とんかつ 武蔵 Musasi センター街 (331) 3771 Center-Gai
㊼ビヤ・ホール ニュー・トーキョー New Tokyo 元町4丁目 (391) 4311 Ikuta Yanagi Street
㊽海川魚時雨茶屋 Shigure Jaya 元町3丁目 (331) 0070・(331) 1060 3-motomachi
㊾軽料理 蛸の壺 Takonotsubo 大丸前日東館北 (331) 1085 1-motomachi
㊿フレンチ レストラン 北野クラブ The Kitano Club 北野クラブ階上 (222) 5125 1-Kitano-Cho
㊱ふぐ・天ぷら 栄 Sakaeya 大丸前・三宮神戶東 (331) 5772・5674 2-Sannomiya
㊲寿司 又 Matahei 生田神社前 (331) 0935 Ikuta Shrine
㊳神戸肉 大井肉店 Ooi Beef Shop 元町7丁目 (351) 1011 7-motomachi
㊴料理 松の家 Matsu no ya 花 (371) 1521 2 Hanakuma

*ホテル Hotel *商社 Trading House

- ㊵ホテル 神戸オリエンタルホテル Oriental Hotel 京町筋2F (331) 8125 25-Kyomachi
㊶観光旅館 有馬温泉(東有馬)古泉閣 Kosenkaku 神78 (904) 0731 Arima
㊷観光旅館 ホテル全但 中央区下山手通4丁目5-1全但会館3F・4F (301) 3838
㊸ホテル 神戸ポートピアホテル KOBE PORTOPIA HOTEL 中央区港島中町6-10-1 (302) 1111
㊹ホテル 新神戸オリエンタルホテル 新神戸駅前 (291) 1121
㊺ビール アサヒビール 相生3丁目 (341) 7301 Aoi-Cho
㊻電化住設 ナショナルリビングプラザ神戸 京町筋6丁目 (391) 7486 6 Kyomachi-Suji
㊼銀行 太陽神戸三井銀行 THE TAIYO KOBE MITSUI BANK,LTD. 本店・道元町 (331) 8101 代表 Naniwa-Cho
㊽直輸入 UCC上島珈琲 三宮通9 (361) 8800
㊾あかふじ米 海厚通6 (371) 2131
㊿自動車 神戸いすゞ自動車 中央区雲井通4-2-2 (231) 4121
㊱輸入車 モトーレン神戸 中央区小野柄通5-1-20 (222) 4150
㊲紳士服 アルファニック神戸店 元町通三丁目 (391) 6175

★KOBE HIGH CLASS SHOP GROUP
神戸のユニークな専門店でお買いものを！

- センタープラザ
B1 フォトリール
ワグネルカンパニー
1F ヘル
1E ベニス
1F 大和屋シャフ
1F 雲夢
2F 鉄鋼
2F ショアンナ
3F リザ
● 神戶ポートピアホテル
B1 つるや衣店
1F ファミリー
2F 田崎昌雄
● さんぷら
B1 ときかつ武蔵
B1 亀井堂
B1 コンチアロ
B1 カスカード
1F ショアンナ
1F モノファ
2F セリザウ
2F マスヤ
2F 3F 三堂
3F 芸夢
3F コツギヤ
● 三宮ターミナルホテル
1F ヘル
11F コンチアロ
※地図の都合上記入できないメンバー
● 六甲オーレホテル
● インテリアアイフネ ● 有馬温泉 古泉閣

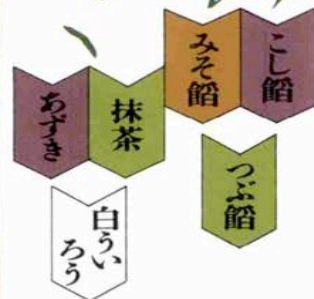


三色三味

端午の節句

五月五日は端午の節句「子供の日」。
男の子の成長を祝うの節句には、
兜かざりや鯉のぼりはもちろんのこと、
柏もち・ちまきは欠かすことが出来ません。

柏もち
ちまき



趣味楽旨
屋砂高本



MIKIMOTO

神戸＝神戸国際会館 Tel.078-221-0062／大阪＝梅田・新阪急ビル1階 Tel.06-341-0247
京都＝四条河原町東入ル阪急百貨店東隣 Tel.075-251-1281 ©1991-4



ANTONIO MARQUEZ
アントニオ・マルケス

セビリアのマカレナに
生れる。9才よりスベ
イン舞踊をマリア・マルテ
イン、パコ・クルスに習う。
18才でスペイン国立舞踊団に
入団頭角を現す。
1985年 21才でソリスト
の地位を獲得。
1987年 スペイン国立舞踊
団作品「ロス・タラントス」の
主役に抜擢される。
1989年スペイン国立舞踊団
日本公演では、フアリヤ作曲「三
角帽子」の主役を踊る。彼は、
スペイン舞踊界の逸材中の逸材
として期待されている。

■主な出演者

ESTRELLA
ヒサコ・アトウ
(女性舞踊家)

ANTONIO MARQUEZ
アントニオ・マルケス
(男性舞踊家)

PACO CRUZ
パコ・クルス
(ギタリスト)

RICARDO GOMEZ
リカルド・ゴメス
(ギタリスト・歌手)

ダンスリー・ルネサンス合奏団

阿藤久子スペイン舞踊コンサート91

サキヤコの異邦人

世紀末に身を震わす地球——
閃光と破壊、汗いと創造、生と死
縁をついた心は地球の巡礼者
出ないとき空に明日を探すのか
めれる明日に何を求めるのか
——チャゴの異邦人——
——愛を巡る——

スペイン国立舞踊団のトップ
ダンサー アントニオ・マルケス
日本期待の若き舞踊家阿藤久子
気鋭の振付・演出家 上甲裕久
情感豊かなスペイン舞踊の
ダンサ作品に、新しいシ
スペインと日本の文化に響

主演：ホアイ・エス・エー、パコ・クルス、リカルド・ゴメス



ESTRELLA
ヒサコ・アトウ

神奈川県厚木市生まれ。
大学在学中にスペインに留学。
フラメンコと出会う。卒業後再
びスペインへ。マヌエラ・カラ
スコ、ミラグロス・メンシバ
レス等に師事。
1984年 神戸・名古屋にて
初リサイタル後、毎年スペイン
の一流ダンサーをゲストに招き
各地で公演。
1990年 スペインよりホア
キルイスほか5名のアーティ
ストと「ホアキン・ルイス・阿
藤久子アラメンコ・コンサート
91」を新神戸オリエンタル劇
場ほか、東京・大阪・岡山・神
奈川・全11公演を開催。

■舞台監督
佐々木 実
■照明
新田三郎
■音楽
ダンスリー・ルネサンス合奏団
パコ・クルス
■振付
阿藤久子
■演出・振付
上甲裕久
■デザイン
木村和也
■企画制作
藤澤栄二
■制作協力
新神戸オリエンタル劇場

●5月17日金/前売開始

◆7月10日水・11日木 ◆開演PM7:00

新神戸オリエンタル劇場

（只前座・後座・後座・後座）

※チケット代金

3席7,000円・2席8,000円・1席9,000円（全席指定）

※当日券10,000円

ホアイ・エス・エー 076(242)1162 11:00~15:00

ロスト・ターナ 076(391)5431 15:30~

※チケット取扱い店

ホアイ・エス・エー ロスト・ターナ 新神戸オリエンタル劇場チケットセンター

チケットぴあ 06(383)9999 エム・エフ・プレイガイド 関西プレイガイド 06(346)0571

ペルセフォネ

大地母神の一人娘ペルセフォネ。

彼女が野原で花を摘んでいると、大地が裂け、
冥界の王ハデスが現われて少女を力づくでさらっていった。

神話上有名な誘拐事件である。

母神は悲しみと怒りで、地上の草木をことごとく枯らした。

大地が不毛になったのを憂えて、大神ゼウスは妥協案を出した。

ペルセフォネは一年の大半、春夏を母神のもとで暮らし、

秋には冥界に下って、冬の間ハデスの妻としてすごすことになった。

大地母神の娘とは、冬の間地中にかくれ、

春ともなれば青々と芽ぶく穀物の精霊なのである。

詩人／多田智満子



タカハシパール株式会社

〒650 神戸市中央区山本通1丁目6番20号

TEL: 078・221・0075(代)

FAX: 078・221・0141

ひと粒ひと粒の個性を生かした
パールジュエリー

Tyche
デュケ

おかげさまで3年目

ヨーロッパの豊かな歴史と伝統を継承した高級ホテル



<16F>バルセロナ Barcelona



HOTEL GAUFRES RITZ
KOBEPiA

ホテルゴーフルリッツ

神戸 月堂 港島

ご予約
お問い合わせ ☎(078)303-5555

〒650 神戸市中央区港島中町6丁目1番

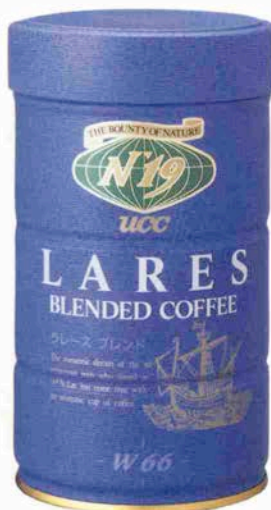
(ポートライナー市民広場駅下車北へ、商工会議所とツインビル)



北緯19度の熱き島から。

新クオリティ・レギュラーコーヒー-N'19誕生。

新 発 売



中世の甘い香り、 まろやかなテイスト

かつてはローマ法王に愛飲されていた由緒あるプエルトリコ産ラレスコーヒー。この豆をベースに、優雅な味と香りを忠実に再現した究極のブレンドです。その甘くまろやかな香味のあるテイストに、自然の恵みと伝統が息づいています。

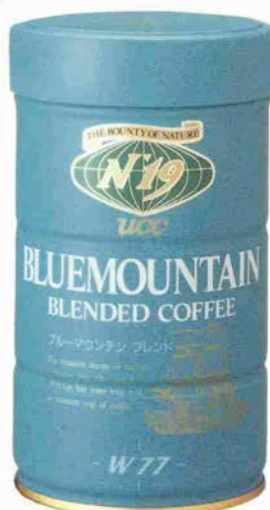
ラレスブレンド
200g/880円(消費税別)



爽やかな酸味と 深いコクのハーモニー

爽やかな酸味となめらかな口当りから、世界の最高級品の一つに数えられるコナコーヒー。ハワイ島のコナ地区でしか生産されない貴重な豆のなから、高品質なものを厳選しました。その上品な酸味をベースに、深いコクを調和させた自信のブレンドです。

コナブレンド
200g/880円(消費税別)



やわらかな口当り、 調和のとれた味わい

ジャマイカのUCC直営農園で、きびしい品質管理のもとに収穫された最高級のブルーマウンテンを使用。コク、酸味、苦みの調和がとれた、香り高いテイストにブレンドしています。まさに、コーヒーの王者と呼ばれるにふさわしい味わいです。

ブルーマウンテンブレンド
200g/1,450円(消費税別)

UCC

上島珈琲株式会社