

ちよっとたえずんび…

⑫

## カンツバキ

(シガシラ)



平畑政幸

姫路学院女子短期大学講師

木枯らしに震えながらバスを待つ歩道の脇や大通りの分離帯、日なたぼっこで憩う公園などの緑に目をやると、寒中にもかかわらず咲き乱れる濃紅色のカンツバキの花に、ひとときの暖かさを感じる。公園に群植したり、神戸の街路では兵庫駅前線、六甲道三宮線、熊内橋線、名谷南五六線などの歩道や分離帯に列植されていて、道行く人々の目を楽しませる冬の花である。

カンツバキはサザンカの仲間で、サザンカが晩秋に開花するのに対して、十二月から翌三月までの花の少ない冬中咲き続ける。おしべの一部、または大部分が花びらに変化して八重咲きとなるので、華やかである。百年ほど前に大阪府池田市あたりで殖やされたもので、今日の普及はめざましい。

カンツバキには、幹が直立して三層ほどに

なるタチカンツバキと、高さ一メートルで枝が横に広がって高くならない品種（関西では普通シガシラという）の二つがあり、分離帯などに植えられるのは後者である。カンツバキの頂の枝を挿し木に用いると、直立性のタチカンツバキに、下枝を挿すと横伏性のシガシラになる。同じ木でありながら、異なった樹形になるのは、部位によって幹起源と枝起源の違う性質を現わすからで、これはイチイ（幹起源）とキャラボク（枝起源）の關係と同じである。

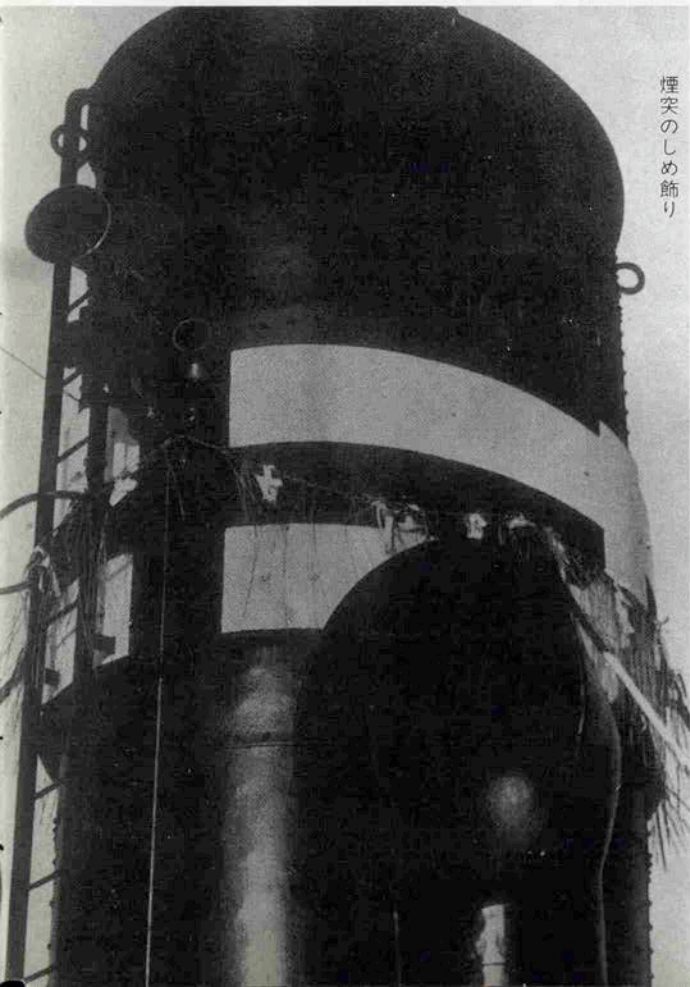
本種はツバキとサザンカとの中間的な性質をもっていて、葉の厚さはツバキ、花形や葉が小さく葉柄や小枝に細毛があることは、サザンカ似である。これらの花と比較しながら観賞眼を養うのも、冬の散歩の楽しみである。



カメラ  
米田定蔵



# 港 船 海

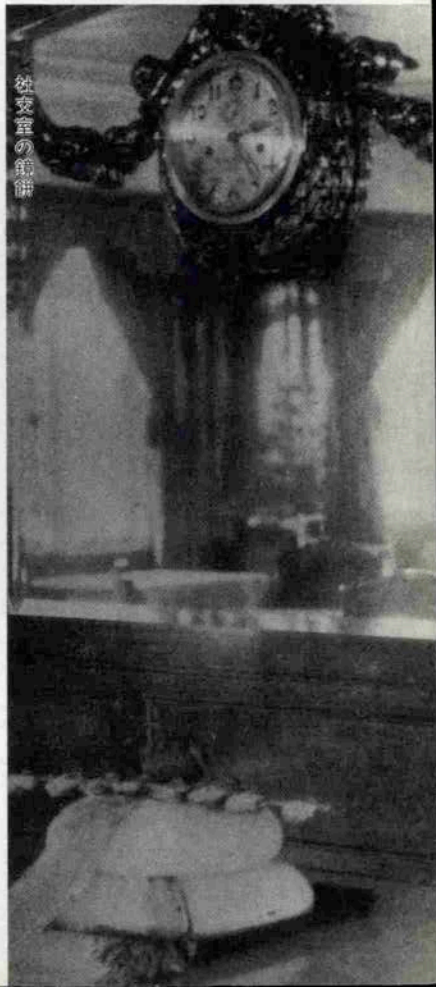


煙突のしめ飾り

## お正月の船旅

文・写真

山田早苗 (朝日大学教授  
歯学部)



船客室の飾り

外国のクルーズ船ブームから、

はる方におくれて、ようやく日本にもブームが訪れ、客船と云うものが急速に注目され始めた。コンテナ船、オイルタンカーばかり建造していた大手造船会社にも、ようやく華かさがよみがえってきた。しかし、造る人、運航する人、さらには乗る人も含めて、戦前の日本のすぐれた客船のことを御存知の方は大変すくなくなつてしまつた。

今回は私が昭和14年、15年、16年の3回、豪華船を利用した正月の船旅の思い出を御紹介しよう。現在の客船とくらべてそんな違はないではないかと思う方は、50年のタイムラプスを考えていただきたい。当時は、クルーズ船などではなく定期船を利用するもので、手軽るに外国航路的な船旅を味わうには神戸から台湾航路と大連航路を利用した船中一泊の神戸、門司間の船旅であつた。

毎年、正月3日午前10時、神戸オ4突堤を出港、4日、門司を至て、5日午前10時に神戸に帰つてくるスケジュールで、高砂丸(8800t)、鴨緑丸(7300t)、うみね丸(6300t)、報国丸(10500t)、など当時の最高級の客船を利用した船旅を楽しんだ。

午前10時出港すると間もなく客室担当のボーイさんが挨拶に見え、お茶のサービス、明石海峡を至る、

播磨灘を通過する頃には昼食の案内、船客は食堂に集り昼食、15時頃にはお茶とお菓子のサービス、やがて高松沖の男木島、女木島を通過する頃から夕暮れとなり、船長同席の夕食、やがて住友別子鉱山の精練所のある四阪島の明りを右手に見ながら、就寝前には瀬戸内海の難所、采島海峡を通過し、翌朝お茶と梅干のサービス、のち周防灘姫島を左に見ながら朝食をすませ10時に門司港に入港、岸壁に横付けするが、ときには沖にてランチに乗つて上陸、大連又は基隆から神戸に向うべく停泊中の上り便に乗船、今来た航路を再び神戸に向つて一泊の航路を続ける。

当時の1等船室は世界最高水準の豪華な洋室で、日本にもまだ本格的なホテルが数え

高松航路 高砂丸の昭和14年1月4日の朝食メニュー

## 朝食御献立

果實— 林檎、橙柑。  
生野菜— 水芹、レタース、スプリングオニオン。  
ロールオートミール、日本粥。  
コンフレック、バフッドライス、バフッドフイート。  
御魚— さばフライ、レモン添へ。  
アメリカンハッシュ。  
ミートカレーライス。

ポテト— ボイルド、リヨネーズ。  
オノ品ハ御注文ニ應ジ御料理マシマス

御注文ノ品ハ五分乃至十分御待ちアラハシマス

サドルバツケビーフステーキ、グリーンベター、

グリルドハム、ベコン、

玉子料理— ボイルド、フライド、蒸子、

オムレツ— 松茸、ハム、チーズ、

冷製肉— 牛肉、鶏肉、

サルタナビスケツト、

ライス、ホットケーキ、

パン— ホットロール、

蜂蜜、シロップ、ジャム、

ココア、珈琲、紅茶、烏龍茶、

内臺連絡船 高砂

昭和十四年 一月 四日 水曜

日満航路 鴨緑丸の昭和15年1月3日の晚餐メニュー

## 晚餐御献立

御 献 立

鍋スープ 煮込み

御膳料理— 煮込み、御膳

家鴨肉、煮込み

神戸肉、煮込み、ステーキ

御膳— 煮込み、ステーキ

ロースト、チキン、西洋煮、

煮込み、煮込み、煮込み、

御膳— 煮込み、煮込み、

煮込み、煮込み、煮込み、

冷製肉— ロースト、ステーキ、

— 御膳 —

煮込み、煮込み、

煮込み、煮込み、

煮込み、煮込み、

煮込み、煮込み、

煮込み、煮込み、

煮込み、煮込み、

煮込み、煮込み、

煮込み、煮込み、

煮込み、煮込み、

煮込み、煮込み、

煮込み、煮込み、

日満連絡船 鴨緑丸

昭和十五年 一月 三日 水曜

御膳 煮込み、



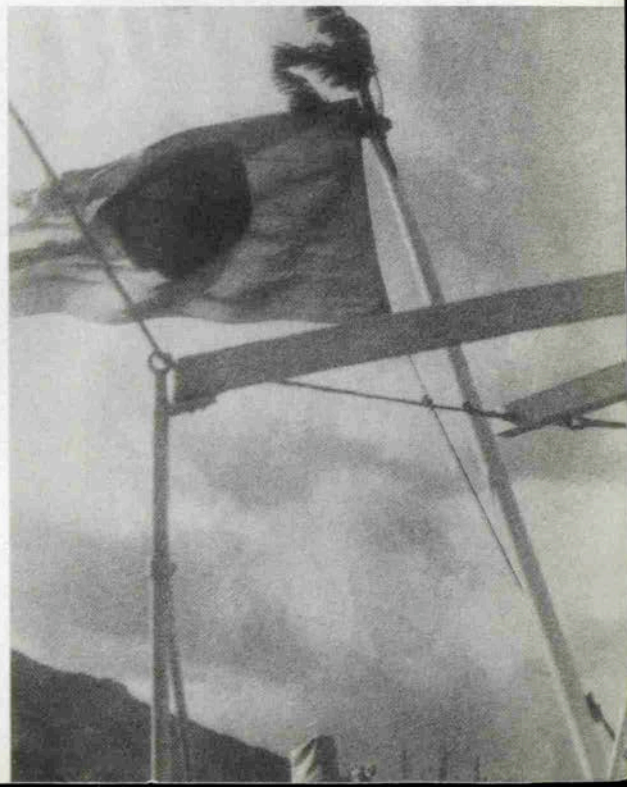


るほどしかなかった当時としては設備、サービス、食事など外国人にも好評であつたほどレベルの高いものであつた。航海中の食事はすべて運賃に含まれているし、その都度、船内で印刷した豊富な内容のメニューから選ぶことが出来る。

翌朝は播磨灘にて夜明け、午前10時、神戸より4突堤に横付け、2泊3日の船旅が終る。

こんなことを3年続けて、これから台湾航路と、大連航路のすべての船に乗ってみようと思つていた矢先、昭和16年12月8日太平洋戦争に突入し、美しい客船はすべてネズミ色に塗られて徴用されてしまい再び私の目の前に現れることなく戦禍によつて失われてしまった。私の乗つた中で、高砂丸のみが戦時中、病院船となつていたため沈没をまぬがれ、戦後、ソ連からの引揚げ船としてナホトカと舞鶴の間で多くの復員軍人を輸送、興安丸とともに多くの人々に親しまれたが、引揚げ終了後は、解体されてしまった。

思えば、今日の客船ブームは、それ以来、久しくとだえていた、あまりにも永い休止期間と云わねばならない。



# 路航絡連臺内

# 路航絡連満日

神 戸				神 戸			
門 司				門 司			
基	三	三	三	基	三	三	三
隆	八	八	八	隆	七	七	七
等	八	八	八	等	八	八	八
級	三	三	三	級	三	三	三
	和	和	和		二	二	二
	室	室	室		一	一	一
	二	二	二		一	一	一
	等	等	等		等	等	等
	等	等	等		等	等	等
	等	等	等		等	等	等

右・旗竿の門松  
上・遊歩甲板の門松  
左・近海航路運賃表(単位:10円)

★トムキャンティシリーズ⑬

〈いま、出会い〉

## 新年は正統派の スコッチを飲ろう！

ゲスト

高橋愛嗣さん

〈ヨシ アンド サンズ株式会社〉  
専務取締役



▲高橋さんと辯オーナー

辯 新年の1月25日から2月24日まで、ニュー・イヤー・キャンペーンを、スコッチの名門「グレイモア」の15年ものを提供することに(14,000円特別価格)なりましてね。取扱業者がヨシ&サンズKKの高橋さんです。彼の父上の高橋愛光さんは、当時、神戸でオールド・バーの輸入をされていたので、親子二代のスコッチマンなんです(笑)。高橋 父は、日本にオールド・バーを15年かけて広めました。が、本社は直接日本に出たので、販売元から手をひいて、今、私がこの「グレイモア」を頑張っている訳です。

辯 私38年前にバーテンダーをやっていた頃「グレイモア」を名指しで飲む愛飲家がいまして、ボビュラーだったのが、高級嗜好になって見えなくなるところがあつてね。私は今、バーボンが巾をきかしているけれど、正統派のスタンダードなスコッチ

チを見直してほしいという想いをこめてのキャンペーンです。高橋 辯さんにそう言っただけで嬉しそうですね。僕も中学時代から父親が扱っていたので、父は飲まないけれどウイスキーを色々見ていて、何故か、手に入らないものが家にあるのがある。凄く洋酒に興味をもった。父の仕事を受け継ぐことに誇りを持っています。

辯 私、戦時中、神奈川県津田の伯母の別荘へ呼ばれて。伯父が、明治製菓の重役をしていたのですが、オックスフォードへ留学した人で、書斎に入ると、ベルシヤビゅうたんや極楽鳥のある部屋に、オールド・バーとキングオブキングと、なぜかサントリーの角瓶があつたのが、少年時代に強烈な印象を持っています。

高橋 伝統の風味を、トムキャンティでロックでゆつくり楽しんで下さい。

A  
Happy  
New  
Year  
1991



トム・キャンティ  
(年中無休)

神戸市中央区下山手通2丁目11-5  
神戸ウシントンホテル1F  
TEL (078) 331-2122  
PM5:00~AM2:00(日曜日AM12:00迄)

# 賀 正



神戸倶楽部



'91  
元旦

旧年中は一方ならぬご厚誼ご指導賜りましてありがとうございました。

本年もどうぞよろしく願い申し上げます。

日ごろのご厚情を感謝しつつ、ご一同様のご健康とご繁栄を心よりお祈り致しております。

年始は7日(月)より平常通り営業致します



# 神戸百店会

## \*宝飾品 Jewel・Pearls

- ①宝飾ミキモト 国際会館1階 (221) 0 9 6 2 International House  
 ②宝飾田崎真珠店 センター街 (391) 4 0 8 5  
 ④宝飾タジマ Jewel Tajima 元町通二丁目 (331) 5 7 6 1  
 ⑤時計と宝石美田時計店 元町通三丁目 (331) 1 7 9 8  
 ⑥宝飾神戸ダイヤモンド Kobe Diamond トアロード (331) 2 3 9 7  
 ⑭宝飾木下真珠 Kinoshita Pearls 山本通一丁目 2 2 1 - 3 1 7 0  
 ⑮宝飾森真珠 Mori Pearls 二宮町一丁目 2 4 1 - 2 1 2 5

## \*紳士洋服・洋品 Tailor & Men's Shop

- ⑦紳士服柴田音吉洋服店 元町通四丁目 (341) 0 6 9 3  
 ⑩男子洋品フナキ Funakiya 元町通三丁目 (321) 0 3 5 6  
 ⑪紳士服十字屋洋服店 元町通五丁目 (341) 0 2 1 9  
 ⑪紳士服Tailor Jujiya 元町通二丁目 (331) 4 7 0 7  
 ⑫洋品雑貨サノヘ Sanohe 大丸前 (331) 2 9 6 8  
 ⑬ワイシャツ神戸シヤツ Kobe Shirt In front of Daimaru  
 ⑭紳士服洋服の粋渡 Watanabe 国際会館南1 (251) 8 5 5  
 ⑮紳士服ウネ Men's Shop Une 元町通二丁目 (331) 3 1 1 2  
 ⑯紳士シャツ大和屋シヤツ Yamatoya Shirt センター街 (331) 6 9 5 6  
 ⑰レディースファッションマーキュリー MERCURY 大丸前山側角 (331) 7 8 5 7  
 ⑱紳士服飾西川川 トアロード (391) 1 4 3 3  
 ⑲紳士服アダム G 国際会館3F (231) 3 5 7 5  
 ⑳メンズファッション M A C ニューセンター街 (392) 1 6 5 1  
 ㉑ファッション C O L トアロード (331) 2 0 2 0

## \*婦人洋装・洋品Ladies' Shop・装身具・服飾品

- ⑲帽子マキシム Maxim トアロード (331) 6 7 1 1  
 ⑳服飾雑貨エスターニュートン Esther Newton トアロード (331) 1 9 1 8  
 ㉑ハンドバックシラサ Shirasa 元町通二丁目 (321) 0 8 0 1  
 ㉒ベビー用品ファミリア Familiar 元町1丁目 (391) 1 5 5 5  
 ㉓子供服シラサ トアロードセンター街角 (331) 3 0 9 8  
 ㉔婦人服地シラサ センター街 (331) 3 0 9 8

- ⑥婦人靴ジョアンナ ジョアンナ (391) 5 0 7 8  
 ⑦洋靴オカダ Okada 元町通三丁目 (331) 0 0 5 1  
 ⑧洋装マサヤ Masuya センター街・元町3 (392) 3 8 7 0  
 ⑨婦人服飾ベニヤ Beniya 本店 (332) 2 1 3 5 - 6  
 ⑩婦人・紳士セリザワ Serizawa センター街・大丸前 (391) 4 6 2 4  
 ⑪毛皮ベニー毛皮店 国際会館一階 (221) 3 7 7  
 ⑫高級婦人服地お仕立て KOMATUYA センター街・さんプラザ (331) 1 8 3 3  
 ⑬婦人服飾サン・アイ San-ai さんプラザ (391) 6 8 6 1  
 ⑭オートクチュール Soen (331) 7 5 5 0  
 ⑮婦人服飾リザ Liza センタープラザ3F (391) 6 8 0 6  
 ⑯クチュール&ブティック ウインザー ウインザー (331) 7 9 5 2  
 ⑰アクセサリ La POMME 元町通一丁目 (331) 6 1 9 5  
 ⑱ハンドバックイクシマヤ Ikushimaya 元町通二丁目 (331) 2 4 1 5  
 ㉒アクセサリ芸 Gaimu トアロード (391) 1 7 8 1  
 ㉓直輸入家具 Cross Shoes センター街 (391) 1 7 8 1  
 ㉔婦人・紳士靴ヨシオカヨシオカ (331) 5 9 1 9  
 ㉕婦人服飾サンジェル San Jell センター街 (331) 3 5 8 8  
 ㉖婦人服飾マミ Mimi センター街 (331) 3 5 8 8  
 ㉗婦人服飾マミ Mimi センター街 (331) 3 5 8 8

## \*和装Kimono・Geta \*美容Beauty Shop

- ㉘呉服ちんがら屋 Chingaraya センター街 (332) 5 2 9 8  
 ㉙呉服みよしや Miyosiya 大丸前 (331) 3 8 8 8  
 ㉚衣装中川衣装店 Nakagawa センター街 (331) 7 5 2 4  
 ㉛衣装つるや衣装店 Turuya 大丸前 (331) 0 3 6 0  
 ㉜美容あきら美容室 北野店 (221) 9 0 8 0  
 ㉝美容美容室エリザベス Elizabeth Beauty Shop 神戸店 (331) 4 4 6 1  
 ㉞美容みどり美粧院 生田神社前 (331) 1 2 4 3

## \*美術・工芸品Art

- ㉟美術元町画廊・若木屋 Motomachi Gallery 元町通一丁目 (331) 2 3 5 9  
 ㊱画材・額縁末積製額 トアロード (331) 1 3 0 9  
 ㊲工芸伊川工芸店 トアロード (331) 3 3 9 8

- ㊳美術陶磁器 淡洲 Tanshudo センター街 (331) 7 5 8  
 ㊴新古美術播磨 Harishin 元町通三丁目 (331) 2 5 1 8  
 ㊵記念品・贈答品 平山商会 神戸駅 (351) 1 5 5 1

## \*家具・家庭・文化用品 Furniture・Family

- ㊶家具永田良介商店 Nagata Ryosuke Shop 大丸前 (391) 3 7 3 7  
 ㊷玩具カメヤメ Kameya Toy Store 元町本店 (331) 0 0 9 0  
 ㊸メガネ神戸眼鏡院 The Kode Optical Co., Ltd. 元町通三丁目 (321) 1 2 1 2  
 ㊹カバン大上靴店 Oue Trunk Co. 元町通一丁目 (331) 3 9 6 2  
 ㊺ゴルフ用品タカハシ GOLF & BAG TAKAHASHI 元町通三丁目 (331) 1 1 7 2  
 ㊻メガネ服部メガネ店 Hattori Optical Shop 大丸前 (331) 1 1 2 3  
 ㊼結納儀式用品遠藤福寿堂 Endo-Fukujudo 長田本店 (575) 2 2 5 1  
 ㊽和洋家具・カーテン・カーペット インテリアライフネ Interior Iriune 難波・六甲道南 (331) 5 7 7 2  
 ㊾家具・インテリア メープル FUJIYA ニュートアロード (391) 0 5 3 5  
 ㊿内外書籍・文具丸善神戸元町店 元町1番街 (391) 6 0 0 1

## \*菓子・喫茶 Cake・Tea-room

- ㊿和洋菓子神戸風月堂 Kobe Fugetsudo 元町通三丁目 (321) 5 5 5 5  
 ㊿洋菓子クッキーの館クッキーの館 元町通三丁目 (321) 5 5 5 6  
 ㊿洋菓子茶 Donq センター街 (391) 5 4 8 1  
 ㊿チョコレートモロゾフ Morozoff センター街 (391) 8 7 1 8  
 ㊿菓子茶ユーハイム Juchheim's 元町1番街 (331) 6 8 6 8  
 ㊿洋菓子ザ・ヒロタ THE HIROTA Confectionery Inc. 元町通三丁目 (331) 2 3 1 0  
 ㊿洋菓子ユーハイムコンフェクト ユーハイム さんちか (391) 3 5 5 8  
 ㊿和菓子二つ茶屋 Futatsuchaya 元町通三丁目 (331) 0 7 5 5  
 ㊿菓子本高砂屋 Hon-Takasagoya 元町通三丁目 (331) 7 3 6 7  
 ㊿菓子・パン神戸ベル 三宮センター街 (392) 0 7 8 1  
 ㊿菓子河南堂 Kanando 三宮駅前側 (331) 1 0 6 1  
 ㊿チョコレートコスモポリタン Cosmopolitan 三宮京町筋 (331) 1 2 1 7  
 ㊿瓦煎餅菊水総本店 Kikusui Sohonten 楠公社正門前角 (382) 0 0 8 0  
 ㊿喫茶UCCカフェプラザ UCCカフェプラザ さんちか (391) 5 6 7 7  
 ㊿チョコレートゴンチャロフ さんちか (391) 3 5 6 3

- ㊿パン・喫茶カスカード センタープラザ西館5F (391) 1 3 6 0  
 ㊿洋菓子西洋菓子処フーゲ フーゲ (222) 0 7 0 7  
 ㊿生田店 (392) 0 1 0 3  
 ㊿元町店 (392) 0 6 7 8  
 ㊿本社 (822) 0 8 1 2  
 ㊿三宮店 (333) 8 8 1 5

## \*和洋料理 Eating House

- ㊿鰻・日本料理竹葉亭 Chikuyotei 阪急三宮 (331) 1 2 0 0  
 ㊿天婦羅お可川 Okagawa 北野町一丁目 (222) 3 5 1 1  
 ㊿寿司本成駒家 Hon-Narikomaya 三宮通 (331) 3 2 2  
 ㊿とんかつ武蔵 Musasi センター街 (331) 3 7 7 1  
 ㊿ビヤ・ホールニュー・トーキョー New Tokyo 生田通 (391) 4 5 1 1  
 ㊿海川魚時雨茶屋 Shigure Jaya 元町3丁目 (331) 0 0 7 0  
 ㊿脚料理蛸の壺 Takonotsubo 大丸前日東ビル (391) 1 0 3 3  
 ㊿フレンチ北野クラブ The Kitano Club 北野クラブ階上 (222) 5 1 2 3  
 ㊿レストラン栄 Sakaeya 大丸前・三宮神社東 (331) 5 7 7 2  
 ㊿から・寿司又 Matakahei 元町7 (西元町駅通) (351) 1 0 1 1  
 ㊿神戸肉大井肉店 Ooi Beef Shop 7-motomachi  
 ㊿料亭松の家 Matsu no ya 花 (371) 1 9 2 1

## \*ホテル Hotel \*商社 Trading House

- ㊿ホテル神戸オリエンタルホテル Oriental Hotel 京町2丁目 (331) 8 1 1 1  
 ㊿観光旅館有馬温泉(東有馬)古泉閣 Kosenkaku 神078 (904) 0 7 3 1  
 ㊿観光旅館ホテル全但 中央区下山手通4丁目 (391) 3 8 3 8  
 ㊿ホテル神戸ポートピアホテル KOBE PORTOPIA HOTEL 中央区港島中町6-10-1 (302) 1 1 1 1  
 ㊿ホテル新神戸オリエンタルホテル 新神戸駅前 (291) 1 1 2 1  
 ㊿ビールアサヒビール 相生町 (341) 7 3 0 1  
 ㊿電化住設ナショナルリビングプラザ神戸 三宮 (391) 7 7 4 6  
 ㊿銀行太陽神戸三井銀行 THE TAIYO KOBE MITSUI BANK,LTD. 本店・浪花町 (331) 8 1 0 1  
 ㊿珈琲・紅茶UCC上島珈琲 直輸入 Naniwa-Cho  
 ㊿あかふじ米株式会社神明 海原通 (371) 2 1 3 1  
 ㊿自動車神戸いすゞ自動車株式会社 中央区若菜通4-2-2 (231) 1 1 2 1  
 ㊿輸入車株式会社 モーターレン神戸 アルファニック神戸店 元町通三丁目 (391) 6 1 7 5



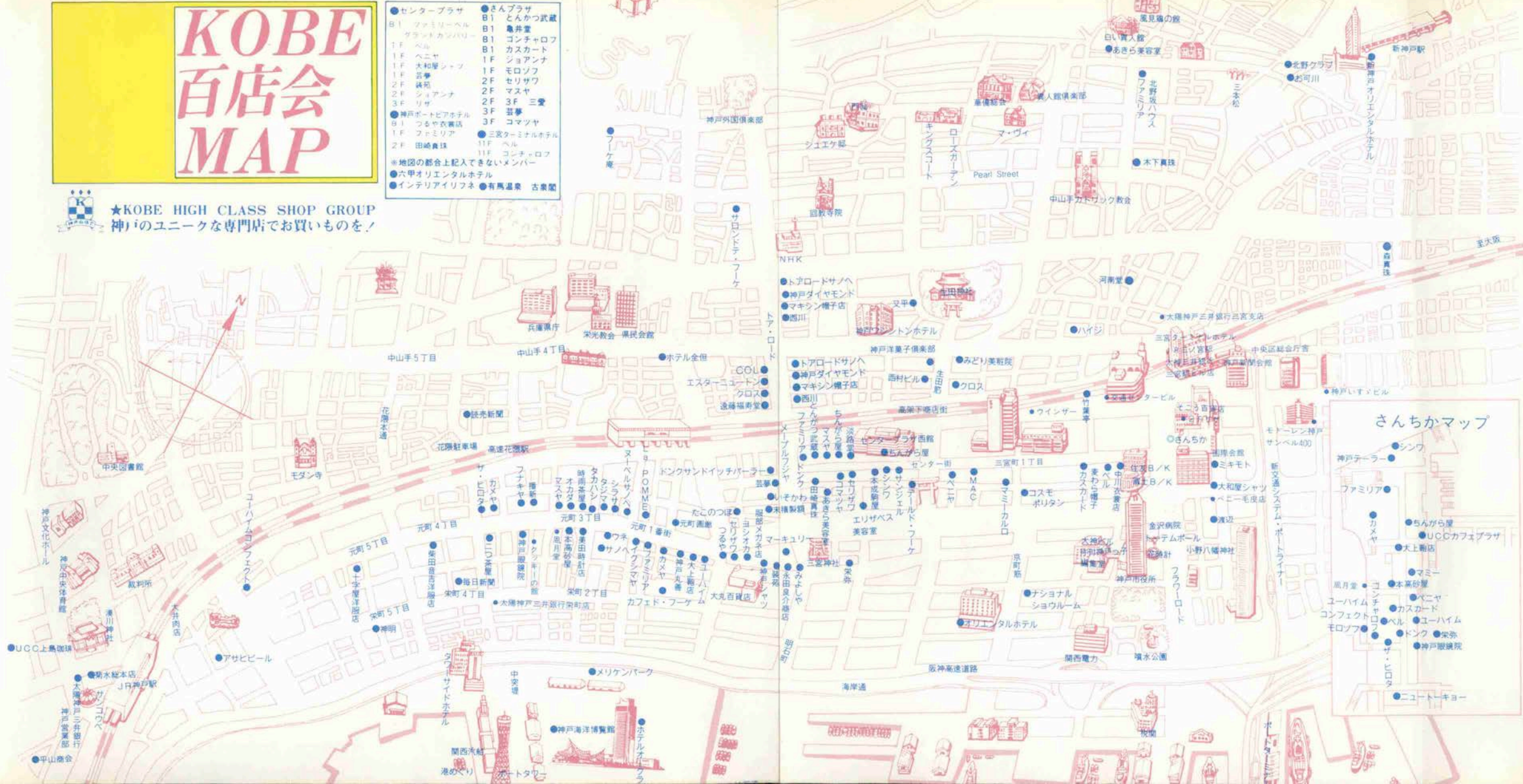
# KOBE 百店会 MAP



★KOBÉ HIGH CLASS SHOP GROUP  
神戸のユニークな専門店でお買いものを！

- センタープラザ  
B1F ファミリーホール  
B1F グラントカンパニー  
1F ベル  
1F ベニヤ  
1F 大和屋ジャップ  
1F 吉夢  
2F 読売  
2F ショアンナ  
3F リサ
- 神戸ポートピアホテル  
B1F つるや衣類店  
1F ファミリア  
2F 田崎食品
- さんプラザ  
とんかつ武蔵  
B1F 亀井堂  
B1F ゴンチャロフ  
B1F カスカート  
1F ショアンナ  
1F モロゾフ  
2F セリサワ  
2F マスヤ  
2F 3F 三堂  
3F 芸夢  
3F コマツヤ
- 三宮ターミナルホテル  
11F ベル  
11F ゴンチャロフ
- 六甲オリエンタルホテル  
●インテリイアイフネ ●有馬温泉 古栗園

※地図の都合上記入できないメンバー



## さんちかマップ

- シンワ
- 神戸テラー
- ファミリア
- ミキモト
- 大和屋シャツ
- ベニヤ毛皮店
- 源辺
- 小野八幡神社
- つうりロード
- マミー
- ベニヤ
- ユウハイム
- コンフェクト
- モロゾフ
- ドンク
- 栄栄
- 神戸服線院
- ニューヨーキョー



迎春

HON TAKASSAGOYA

お菓子グルメのお菓子です

居ずまりを正して  
お客さまを迎える日。  
母は「三半譜」を用意します。

柿は奈良の富有柿。栗は奥丹波の深山栗。  
柚子は伊豫の天然柚子。日本随一の産地でとれた  
3つの果実を大和芋をたっぷり使った衣に包んで  
原料も製法もすべてに贅をつくしたお菓子だから、  
大切におもてなししたい気持ちを含めて、  
母は三半譜(さんはんのしるべ)を買って帰る。

◎ 本高砂屋のお菓子は全国有名百貨店でお求めください。



三半譜  
さんはんのしるべ

「本」の字を大切にしています。

本高砂屋





### ■ベーカリーキッチン

カスカード自慢の手作りブレッドをはじめ、豊富なメニュー。



### ■さんプラザ店

香ばしい香りの漂う店内には、100%フレッシュバターを使用したパンやパイ、デニッシュなどが、並んでいます。



手づくりの心を伝える  
**Cascade**

さんプラザ店 神戸市中央区三宮町1丁目8番  
TEL 078-331-9738

おいしいパンで  
しあわせいっぱい……。





A HADDDY NEW YEAR 1991

KOBE

*Goncharoff*

ゴンチャロフ



## ムーサたち

ギリシャでは3人の女神が  
トリオを組むことがよくある。  
カリス(優美)の3女神とか、  
時や季節を司る3人のホーラ女神とか。  
その在りようそのものが、  
優美な3拍子の舞踊であるかのようだ。  
ところが、名高いムーサ(いわゆるミューズ)  
の女神は、なんと9人もいらっしやる。  
3、3が9。まさにトリオのトリオである。  
そして1人1人が、歴史、天文、抒情詩、  
叙事詩など、文芸の専門領域を司っている。  
ムーサたちの母が記憶の女神だというのも  
理に叶った話ではあるまいか。  
ちなみに美術館とか博物館とか訳される  
ミュージアムという英語は、  
元来ムーサたちを祀る神殿  
ムーセイオンに由来しているのである。

詩人／多田智満子

*Tyche*  
テュケ

ひと粒ひと粒の個性を生かしたパールジュエリー



タカハシパール株式会社

〒650 神戸市中央区山本通1丁目6番20号  
TEL: 078・221・0075(代)

ヨーロッパの豊かな歴史と伝統を継承した高級ホテル



<16F>バルセロナ Barcelona



**HOTEL GAUFRES RITZ**  
KOBEPiA

**ホテルゴーフルリッツ**

神戸 眞月堂 港島

ご予約  
お問い合わせ ☎(078)303-5555

〒650 神戸市中央区港島中町6丁目1番

(ポートライナー市民広場駅下車北へ、商工会議所とツインビル)

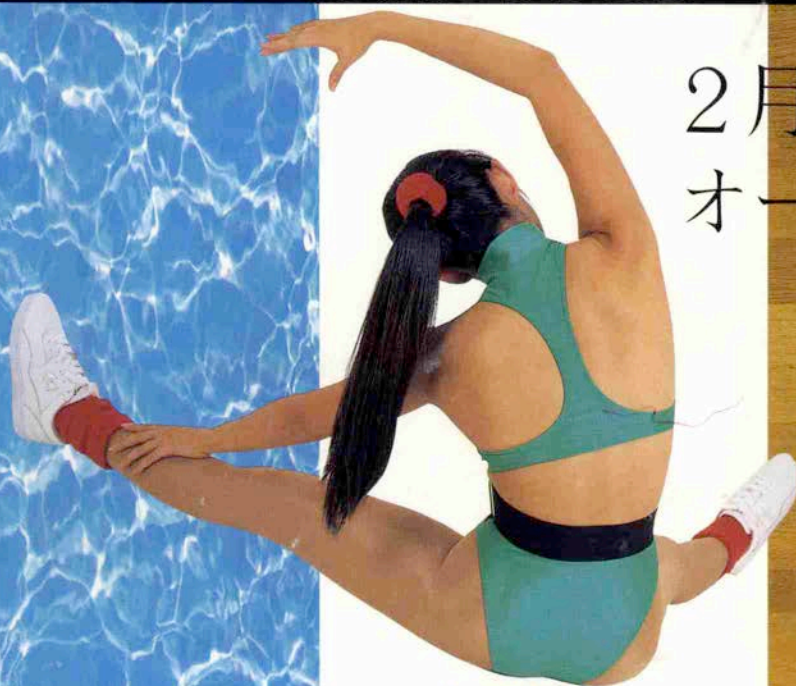




FITNESS COMMUNITY PARK

# びゅうがく SPORTS CLUB スポーツクラブ

2月2日(土)  
オープン



びゅうがく  
キャンパスランド

兵庫県神崎郡福崎町(姫路学院女子短期大学北隣) TEL 0790-22-6661

発行・有(月刊神戸つ子 神戸中央区東町113の1 大神戸ビル9F 郵便番号〒650 電話07933312246 定価 300円 (送料71円) 編集/小泉美喜子・発行/小泉康夫 神戸つ子 第357号 1991年1月1日発行 毎月1回1日発行 昭和40年1月20日第三種郵便物認可 ナニ印刷 株印刷