

ビューマン・シテイ 神戸の創造をめざす

神戸市では、二〇〇一年を目標とした第三次総合基本計画に基づいて、都市活力の向上、魅力ある都市環境の創造、心豊かな生活の実現という観点から街づくりプロジェクトが進められている。これらの諸プロジェクトの中から、明石海峡大橋、六甲アイランド、神戸ハーバーランド、神戸レジャールワールドを取り上げ、各々の概況を報告する。

六甲アイランド

高度情報化社会に対応した多機能複合都市として建設が進む神戸第二の海上都市

都市計画家 水谷 頌介

一九八六年春から六甲アイランドシテイのプロジェクトに参加して以来、鴨子ヶ原の山上から、臨海工業地帯と港湾地帯に囲まれた敷地のなかで、刻々と建ちあがっていく建築群の遠景をうかがいつづけている。この街が、考えているような姿で確かな答を発しているかどうか、また、これから加えなければならないものは何かを、実際の観察をおして見つけだしたい気分からである。

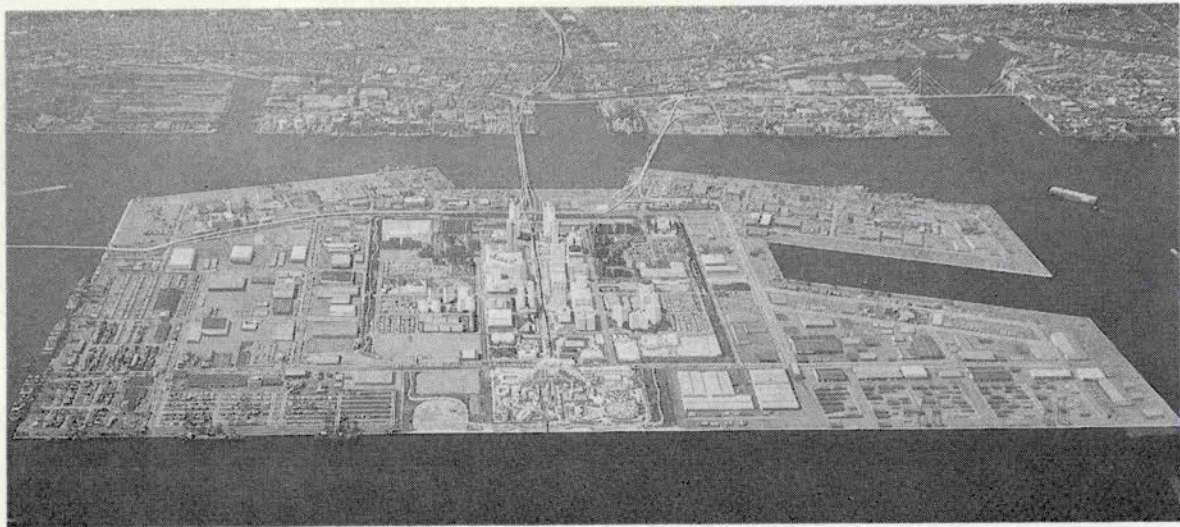
プロジェクトにかかわってから早々に、岡本・本山の商店街や街の人々から依頼されて六甲アイランドの計画の話をした時に、「六甲は、いまさら三度目の失敗はしないでしょね。芦屋浜、ポートアイランドの二度のまじい体験があった筈だから。だとすれば、六甲は岡本・本山とライバルになる」という要旨の質問と感想をうけて、びっくりさせられた。

現状では幅広い工場群などのグレーゾーン真ただ中の工場跡地のような敷地に、住宅地を中心とした新しい街

をつくる命題をうけて、プロジェクト関係者は、一生懸命で街としての可能性を探り出し、思考してきた。そして、そのコンセンサス、すなわち、乗り超えるべき課題と答えを、ほぼ三点ぐらいに集約してきたと思っている。

第一は、ここは、神戸と阪神間、ひいては、神戸と大阪をつなぐ接点的位置であるという事実である。この位置を生かしきるには、神戸モノローにばかりに片よってはいけないし、大阪の西の端っことしてだけに落ちついてしまっとはいけない。阪神間がそうであったように、大阪からも神戸からもいつも関心をもたれ、愛される街になり育っていかねければならない。この点については、事業主体が在阪連合であって、大阪の事情に詳しいし、かつ神戸市との地元協調がかなりうまく調合されている。プランニングに参加しているメンバーも相方の土地カン

につうじている。カナディアンアカデミーや甲南病院や灘神戸生協など地元勢の進出もころ合いだ。小磯美術館



ポートアイランドに次ぐ第2の海上文化都市・六甲アイランド（完成予想図）

の立地もこの土地らしい風格をもたらしてくるだろう。こういった調査と内容が進めば、大阪湾ベイエリアのなかの一つの焦点となって、ベイエリア全域のこれらの構造・環境変化に好ましい影響も与えつつけていくに違いない。

第二は、「島」としての自立性をもつ重要さを見抜くことである。プラン以前に、私自身は、一つの仮説を立ててみた。六甲アイランドの特徴である四周を囲んだ緑の大築堤のなかに、昔から魅力的な港街である島が浮んでいて、やがてその島の発展過程と周辺との関係で周囲が大港湾ゾーンとして埋め込まれてしまった、という図式である。六甲アイランドシティのプランづくりの基層を、その昔に陸地側からも魅力的で評価されていた島の要素や姿やシンボルの再現だ、というさかのぼってのストーリーにおいてみた。

島には、島らしい風景をつくる住宅群があり、島の子供達のための学校や、そこでの特徴をもつ教育をうけて世界にでかけていく元気のいい若者達が参集し、島でしか開かない商いや市や会合に多くの人々がわざわざ島へ渡ってきた。そこで、魅力的な下宿や宿屋やホテルがある、というドラマを仮想した。

あざやかに彩色された共同住宅群に異人館の形を重ねてか神戸らしいと楽しんでくださる人々、いわゆる共和国運動を推進しようと頑張る居住者達、また六甲発というブランドづくりのためには既成の商業者ではない、志の高い新人達を迎えようといった企画、などなどが、一時的な話題ではなく、これからどう本物化しつづけていくか。

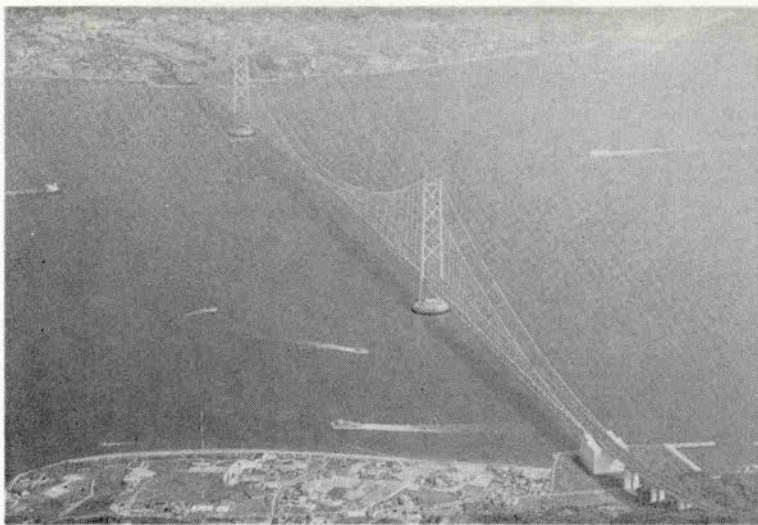
第三は、いわずもがなではあるが、まず住宅あってこそ、住んでこそ街だ、という思想の堅持である。そして、共同住宅・マンションだからこんな程度ですよという設計はしたくない、個建ての住宅では解決できなかった問題にこそ住宅集合としてとりくもう、広い敷地だとして全体ばかり考えるのではなくて街角や沿道の建物を一つ

ずつていねいに検討し中高層の一戸一戸の住宅からの景色の可能性も見つけたと、といった手法をつみ重ねている。こういった手法の路線上で関西の建築家達の競作

明石海峡大橋

本州と四国を橋で結ぶ本四連絡橋の三ルートのうち、神戸—鳴門ルートの北半分に当たる明石海峡を渡す長大橋が明石海峡大橋である。

本四連絡橋はこのルートのほかに児島—坂出ルート、尾道—今治ルートのふたつがある。児島—坂出ルートは、一九八八年の瀬戸大橋の開通により全通したことは記憶に新しい。一方、尾道—今治ルートは現在工事中の橋も多く、一九九八年度の完成をメドに建設が進められている。



淡路島上空から見た明石海峡大橋（完成予想図）

が、シグネイチャー・ビルディングの街としてどう結末していくか、オープンな評価を待っている「六甲」でもあるのだが。

本州と四国を直結、その経済的・文化的波及効果に期待大
さて神戸市に最も関連深い神戸—鳴門ルートであるが、鳴門海峡を渡す大鳴門橋は一九八〇年六月に開通したものの、明石海峡大橋の着工が石油ショックのおおりで凍結されたり、関連道路や周辺環境に関する調査が遅れるなど計画が大幅に延期されていたため、一九九八年の完成予定である。

本四連絡橋の構想が生まれたのは、一八八九年。讃岐鉄道の開業祝賀会で、当時の香川県会議員のひとり提案したと伝えられている。しかし、構想を具体化させたのは、一九六〇年五月に濃霧の中で起きた宇高連絡船紫雲丸の事故だった。

近代吊橋の歴史は、一八八三年に完成したニューヨークのイースト川にかかる中央支間長（橋脚間隔）四八六メートルのブルックリン橋にはじまる。中央支間長が一〇〇〇メートルを越える吊橋は、ハドソン川にかかる一〇六七メートルのジョージ・ワシントン橋がはじめてで、一九三一年に完成。これらのことを考えると、本四連絡橋構想の具体化は遅すぎたかもしれない。しかし、三ルートが全通すれば、合計十七橋のうち八橋が世界の吊橋ベスト二〇（中央支間長）に入ることになり、日本の土木技術の水準の高さを世界に示すことになる。

とくに、明石海峡大橋は橋長（全長）三九一〇メートル、中央支間長一九九〇メートルで、完成すれば、現在世界最長のハンバー橋（イギリス、一九八一年完成、同一四一〇メートル）、一九九六年完成予定のグレートベルト東道路橋（デンマーク、同一六八八メートル）を抜いて一位となる。したがって、本四架橋計画の中でも最大の「目玉商品」といえよう。

また、明石海峡は強潮流（最大毎秒四・五メートル）、主塔基礎位置での水深は四〇メートルから四五メートル。基礎の支持基盤は固結しきっていない地層である。さらに、日本は世界有数の地震国、台風国である。このような厳しい自然条件下での長吊橋の架橋は世界的にも例がない。

明石海峡大橋は、毎秒八〇メートルの暴風や、マグニチュード八・五クラスの激震にも耐えうる。橋を支えるケーブルは、直径五ミリメートルのピアノ線を約三万七〇〇〇本束ねて直径約一・一メートルにしたものを二本使用する。またケーブルを支える主塔は、海面上約三〇〇メートルにも達し東京タワー（三三三メートル）にほぼ近い高さとなる。使われる鋼材は約二〇万トン、コンクリート量は約九八万立方メートル。規模的にも他に類をみない。

神戸ハーバーランド

神戸ハーバーランドは、神戸に蓄積された歴史と文化を背景に、「海につながる文化都市の創造」をテーマとし、元国鉄湊川貨物駅跡地を中心とした面積約二十三ヘクタールに都心の西の核づくりを図る大規模な再開発事業である。三宮から南西約二キロに位置するこの地区は、今神戸で最も注目されているエリアと言える。

昭和六十年十月の神戸ハーバーランド整備事業着工記念式に始まるハーバーランド整備事業は、大都市の大きな問題であるインナーシティの再生、産業の高度化やソフト化など産業構造の変換に対応する担い手として、また、市民生活の多様化・個性化に対応した新しい形の商業・文化施設の整備、そしてウォーターフロントの再生をめざすもので、その計画方針は次の三点に要約できる。

(一)「新しい都市拠点の創造」…三宮都心への一点集中型の都市構造からハーバーランド周辺における都市機能の再生をはかり、三宮（中央都市軸・国際文化軸）及び神

この世界を代表する大橋が完成すれば、これまで海上交通に頼るが故に気象条件に大きく左右されてきた四国―阪神間の交通条件が抜本的に改善される。所要時間は大幅に短縮され、交通がストップしてしまうことは決してない。運輸面での物理的な改善により経済的な波及効果も期待される。瀬戸大橋の開通により徳島の本州向け生鮮食料品の価値が高まったように、神戸―鳴門ルートの全通は、四国東部の農業・漁業に競争力を与えるにちがいない。また、四国東部・淡路島の住民が阪神の文化施設を、阪神間の住民が淡路島・四国の豊かな自然に接することができるなど生活の質的向上ももたらされる。

かつては、架橋は無理だと考えられ「夢の架け橋」と言われた明石海峡大橋。しかし、完成を七年後に控えた現在、「夢を与えてくれる架け橋」と改めるべき時代を我々は迎えていると言えよう。

（編集部）

港・風・緑・未来を感じるときめきの街をめざす再開発

戸（神戸文化軸）という複合的都市構造をめざすとともに、インナーシティ対策の一環として広域施設、及びインナー地域再生のための核的施設の立地をはかることで低下している都心西部の活性化をはかる。

ハーバーランドは地理的には三宮地区から西へ伸びる都心商業軸、大倉山から南北に連なる神戸文化軸の両軸の接点に位置している。つまり商業と文化の交差点と言える。この地の利を活かして神戸駅周辺を再び活性化させようというねらいがある。さらに一歩踏み込んで、単に活性化するだけでなく、新拠点として育成するのがこの計画の主眼点の第一点である。

歴史的に見ると神戸地方裁判所、神戸市庁舎等の近代建築の建設があり、明治開港以来の神戸史の中で最も伝統ある地区として発展して来た。大正期に入っても聚楽館、三越神戸支店が開業するなど着々と歴史を積み重ねて来た。三宮のターミナル都心に對し、神戸の歴史を今



海につながる文化都心の創造、をめざす神戸ハーバーランド（完成予想図）

に伝える文化都心として発展して来たのである。

(二)「複合・多機能都市としての整備」：重層的な土地の高度利用により、都心にふさわしい新しい都市機能の整備をはかるとともに、今後の高度情報化社会を先取りした情報ネットワークを形成する。

基本方針の第二点は、今後の高度情報化社会に対応して、情報システムのネットワークを形成することである。具体例としては、現段階では第三セクターの㈱神戸ハーバーランド情報センターが事業主体となって神戸ハーバーランドセンタービルを建設中である。オープンのあかつきには、神戸駅のすぐ東隣に神戸随一の情報発信基地

が誕生することになる。具体的には、情報通信、都市管理、ビジネスサポート、ニューメディア関連の四つの機能が集中する。電話交換、ビル群管理、情報処理、ニューメディア展示等様々な情報サービスが展開される。

(三)「環境を活かしたまちづくり」：交通便利性の良い立地環境、水際環境を活かした特色ある施設立地、大規模敷地の一体的整備により、総合的な景観形成に配慮した特色あるまちづくりを行う。

ハーバーランド計画では、神戸の環境を活用した街づくりも重要である。「海へのプロムナード、であいのウォーターフロント」をテーマにハーバーランド公園や多目的広場が建設される。運河も流れる。現在までに、三菱倉庫株式会社より神戸市に寄贈された二棟の倉庫が「ハーバーランド煉瓦倉庫」として生まれ変わっている。戦前、戦中、戦後を通して、時代を反映した物資が、この倉庫の中を通り過ぎて行った。今では煉瓦壁と木造の骨組みがうまく調和した異国情緒たっぷりのレストランに変身している。

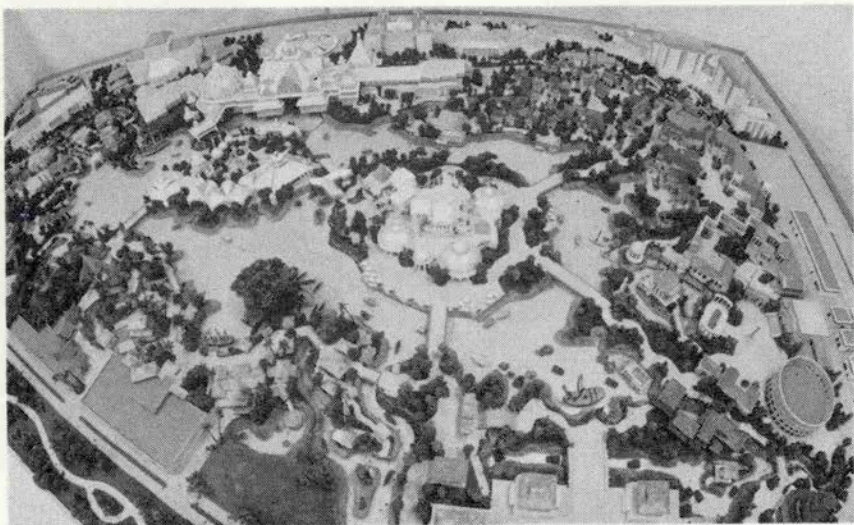
一方ハーバーランド中央部にはコンペティション方式で遊報都市(U、F、O、CORE)が建設される。事務所、(仮称)ホテルニューオータニ神戸、(仮称)西武ホール、(仮称)ハーバーランド西武、(仮称)ハーバーランド阪急、(仮称)ダイエー神戸ハーバーランド店が進出する予定だ。長さ四百メートル、幅十六メートル、高さ三十メートルの壮大なガレリア(ショッピングストリート)も出現する。

この広大なハーバーランド全域のエネルギー源が大坂ガスを主体とするエネルギーセンター。その北側には、二千台収容の立体駐車場も完成する。将来的に建設が予定されている神戸沖空港へのアクセスとして、旅客フェリーターミナルもハーバーランドの東の端に誕生する。JR神戸駅と結ぶ長大な地下道も生まれる。

平成四年度のハーバーランド地区まちびらきを目指して、今、建設が急ピッチに進んでいる。(編集部)

神戸レジャーワールド

神戸にデイズニールンドクラスの大規模なテーマパークの建設を目指し、神戸レジャーワールド計画が着々と進みつつある。建設予定地はポートアイランド(Ⅱ期)。神戸商工会議所と民間企業二十三社が名乗りをあげ、「神戸レジャーワールド開発株式会社」が設立されたのが平成元年七月。現在のところ企画調査会社であるが、



「夢の世界」神戸レジャーワールド(完成予想図)

「ときを超えた世界の旅」が味わえる一大テーマパーク今年(91)中には事業会社に移行する予定だ。

神戸レジャーワールドの基本コンセプトは「ときを超えた世界の旅」。「光り輝いた時代の体験」をテーマに、十九世紀のパリや十八世紀のロンドンなど海外十都市の華やかな時代の建物を再現する。同ワールドの敷地(約五〇ヘクタール)の中心部には巨大な池を設け、各エリアに船で行けるようになる。さらに池に、テーマパークのモニュメント的な無国籍の島と、万国の子供向きの島をつくり、各エリアと島とが結びつきあう。

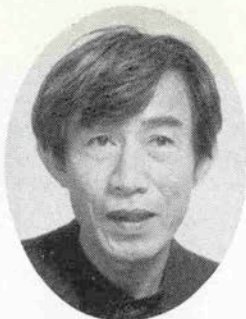
将来的には、従業員に各エリアがイメージした国からの留学生や在日外国人らを採用する計画もあり、国際交流の面においても貢献しうるテーマランドとなろう。

同ワールドの設計やデザインは、アメリカのバタグリア社が担当。同社は、社長のリチャード・バタグリア氏をはじめ中心スタッフがデイズニー・プロダクションにいたメンバーで、カナダ・バンクーバー博覧会や韓国のロッテワールドなど大規模なテーマパークの設計・運用で実績を持つ。今回の計画では、開発会社が「日本人が世界の中で行ってみたい場所、物販・飲食で人気のある都市、かつて光り輝き、今も受け継がれている都市」を調べコンセプト提案。それを基にバタグリア社が設計・デザインを行ったという。

同ワールドの最大の特長は、これまでのテーマランドが昼間のアトラクションやイベントを重視してきたのに対し、会社帰りのサラリーマンやOLなど夜間の集客を見込んで「大人」をターゲットにしていることだ。従って、物販の比重を高くしたり、パリをイメージしたエリアではナイトショーを、ドイツのエリアではビアホールを設置するなど様々な趣向が凝らされている。

総工費は、第一期で二千億円(上限)。現在のところ土地の取得や採算性といった問題がまだ残されているものの、オープンすれば大きな経済波及効果が期待できる。平成六年の完成予定。「夢の世界」が神戸から旅立つだろう。

祖国への愛 咲き競う二輪の花



大関 政弘
＜宝塚歌劇団・演出家＞

『1年度宝塚大劇場の幕開けは、花組公演ミュージカル・ロマンス「春の風を君に……」と、گران・ドショー「ザ・フラッシュ」(1月1日～2月12日)です。
ミュージカルをお稽古中の花組を訪ねて、大浦みずきさんと新春公演で大劇場最後の舞台になる朝香じゅんさん、そして演出の大関弘政さんにお話しを伺いました。



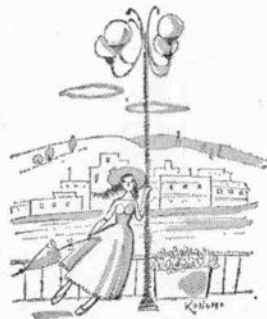
大浦みずき
＜宝塚歌劇団・花組＞

■台本は推理小説
大関 今回は中国物の阿片戦争の話ですが、ちょっと風変わりな物が出るのじゃないかと思ってスタートしたんです。

大浦 大関先生のシリアスなものに当たるのは初めてですね。

大関 大浦さんの魅力は、ものを言わずに背後に在る物を感じさせる所だと思っただので、「存在」によって表現できるのは中国物だと迫り着いたのです。

大浦 久々の大関先生ですが、台



本読んでると、この言葉の裏には何が有るのだろうか、まるで推理小説を読んでいる気持ちです(笑)
朝香 初めて台本見た時、ヒエー漢字が多い(笑)。私の役は、国を動かしたいと革命家になるのですね。

大関 二人は学校の同級生だけど、大浦さんの役は、難しい試験を通り官僚になるのです。

大浦 いつもは、私の方が革命やろうぜって役だったけど、反対なのです。

大関 黙っていて、心の中に激しい革命への気持ちを持っている。そこが背後にあるものを見せる魅力なのです。

大浦 この前の「秋…冬への」に続いて革命の話で、難しく言葉が出にくい所があるんです。

大関 愛するもの、つまり祖国を守るうとする気持ちなんです。二人の立場は違っても、考えてることは同じなの。

大浦 恋愛ものだと今に通じる所があるけど、感覚を掴むのが難しいと思っちゃうのです。

大関 僕は、革命の場を借りてラブストーリーに匹敵する愛の物語を伝えたいと思っています。

朝香 戦争とか革命はエネルギーが強烈に出るものですから、思い切ったお芝居ができそうな気がしますね。

■犬も尻尾は心で振る

大浦 下級生もいっぱい役をもら

っていますね。

朝香 人数のいるお芝居だから。

大浦 一人で9役くらいしている人も居るのね(笑)。でも皆であだこうだと言いながら演ってて、これは面白くなるぞと思っています。

朝香 お稽古中、先生の言う事がわからない時があるんです。

大関 僕は間接的に言うからね。

朝香 暫くしてから、あっそうかと分かって、ちよっと待てよ。

大浦 分かってても、出来るかどうか

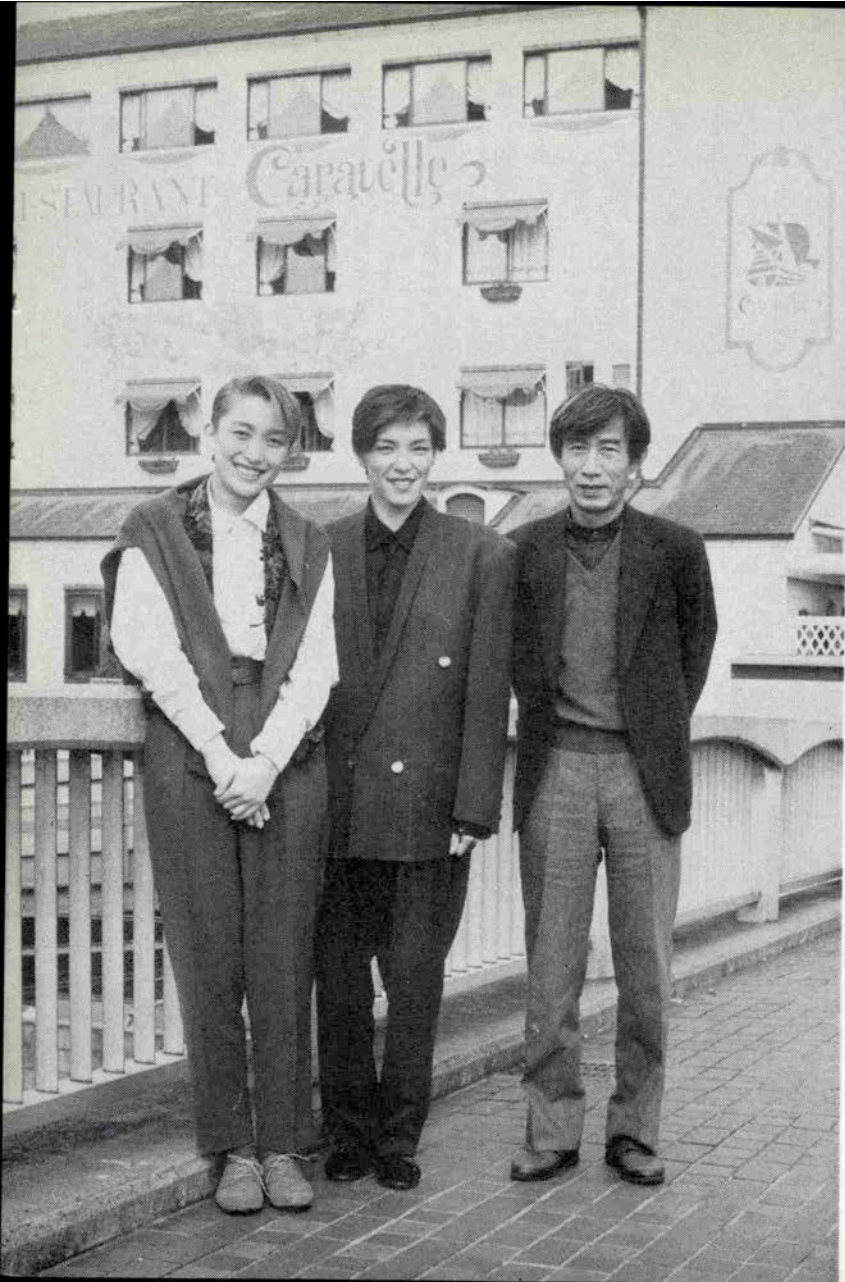
かなのよね(笑)。おなかから動いて来ないと出来ない所もあって。

大関 芝居は演じるのじゃなく、

心でするんだよ。例えば犬が尻尾を振るのは、尻尾だけ振ってるのじゃないの。お尻も振ってて、それも心の中から出て来て尻尾が振れるの。芝居の原点は、そこにあるんだよ。

朝香 わあ。先生の話しの飛び方も変わって来た(笑)。

大関 今の話しは次元が近づいた



ね。僕が進んだのかな(笑)。

朝香 でも、行き着く先はそこだ
という風に成りたいですね。

大関 ところで、色々な役を演っ
てて、変身願望ってあるでしょ。

大浦 自分で納得できたら気持ち
いいです。この前の女性の役も。

朝香 あの時、結構鏡の前に居ま
したよ。

大浦 自分で、なんて奇麗なんで
しようと思つて(笑)。

■友情の燃える新春舞台

朝香 私はこのお芝居が大劇場の
最後になるのですが、10年間演

つて来たけれど、大関先生はまた
別の角度からズバツと言つて下さ

るんです。先生の言いたい事が分
かって来たし、もう少し早く気付

けば良かったのにも思うけど、今
とても楽しくて、もつともつと言

つて欲しい気持ちです。

大浦 やめるなんて、バカヤロー
としか言えないよ(笑)。

朝香 ナツメ(大浦)さんと演っ
てた事がすごく良かったです。

大浦 タイプが違うから合ったん
だよ。でもこの人の力があるか

ら安心して演つてたのに、この先
どうしてくれるんだ(笑)。

朝香 ナツメさんとは、ロマノフ
から一緒に演る様になっただけ、

星組新人公演時代に一緒に、花組
になってから絡みが少なくて、懐

かしいって思つてたんですよ。



「先生の言う事が分からない時がある」「分かってても出来るかが問題」

大浦 研6位の時、自分達が形成
されていた頃に一緒にしてたのが
良かったね。懐かしいな。

朝香 ショーもワンセットで、出
たりしてましたものね。

大関 研6年りの苦労や失敗があ
つたらうしね。

大浦 パウホールでお客さんが無
かった事も有ったのね。でもそれ

でも良かったの。
朝香 平気だったのね(笑)。

大浦 何でもが面白い時代で、失

敗しても、何が悪いのか、あれも
これをもって、そして最後にそんな
のを演らせた人が悪いとか言つた
りしてね(笑)。

朝香 下級生見てると、昔あんな
風にしてたねって懐しい話しばっ

かりになっちゃう。

大浦 お互いにプラスになって、
すごくいい関係だったから、贈る

言葉なんか言っちゃうと、ハート
が減って行くような気がして勿体

無いの。
大関 男同士でもそうね。よく分

かるよ。
朝香 お芝居の中で思い切りやり

ましよう。
大関 新春の第一弾、この舞台で

始まる一年だけ、僕は今年は大
切に仕事をして行きたいと思つて

いるんです。
大浦 私は、毎日を自分も楽しみ

ましてお客様にも楽しんで貰え
たら最高に幸せです。

朝香 私も充実した舞台で、楽し
く過ごしたいと思ひます。

大浦 愛するものへの情熱を詠う
「春の風を君に……」是非見に来

て下さい。
(レストラン・カラベルにて)

朝香じゅん 初舞台は昭和50年4
月「春の宝塚踊り」。57年星組か

ら花組に組替え、63年から男役準
トップに。愛称ルコ。今年5月の
東京公演を最後に退団予定。

MESSAGE
from
TAKARAZUKA



STAGE

●「春の風を君に……」
清朝末期の中国南部、張才子（大浦みずき）は政府高官への試験も合格し帰郷した。彼の為に学友陳（香寿たつき）は祝賀会を開くが、その日陳の屋敷は襲撃された。襲撃した革命団の首領・飛虎（朝香じゅん）は、かつて張や陳と同窓生であった。

●「ザ・フラッシュ」
大浦みずき率いる花組のダイナミックなきらめき・フラッシュ。プロードウェイ仕込みのリングダ・ヘーパーマンの振付で、スピーディなダンスショーを繰り広げる。

●「パール・ジョイ」
シカゴのナイトクラブに勤めるジョーイ・エパンス（日向薫）の展開する洒落た大人向けミュージカル。

義勇軍を組織したが、戦が始まり、同志は次々と倒れてゆく……。

●「ザ・フラッシュ」
大浦みずき率いる花組のダイナミックなきらめき・フラッシュ。プロードウェイ仕込みのリングダ・ヘーパーマンの振付で、スピーディなダンスショーを繰り広げる。



最後の公演、朝香じゅん

●「パール・ジョイ」
シカゴのナイトクラブに勤めるジョーイ・エパンスの爽やかな場面と共に、お正月らしい華やかなショー。

★大劇場花組公演①ミュージカル・ロマン「春の風を君に……」大開弘
製作・演出。②グラントショー「ザ

菊花の美女
ひびき美都



燕尾服もふんだんに大浦みずき



・フラッシュ・小原弘珍作・演出。
出演・大浦みずき、朝香じゅん、ひびき美都、安寿ミラ、真矢みき他。
1/11/22。S41000円、A28000円、B18000円、C8000円。新人公演/2218時。

BOW HALL

●「パール・ジョイ」
シカゴのナイトクラブに勤めるジョーイ・エパンス（日向薫）の展開する洒落た大人向けミュージカル。

●「ザ・フラッシュ」
大浦みずき率いる花組のダイナミックなきらめき・フラッシュ。プロードウェイ仕込みのリングダ・ヘーパーマンの振付で、スピーディなダンスショーを繰り広げる。

NEWS

●友の会へのお誘い
素敵な夢を贈り続ける宝塚の舞台。そのレディドリーマーの世界への架け橋、宝塚友の会にあなたも入りませんか。
A会員/六カ月 三千三百円
B会員/六カ月 三千三百円
C会員/六カ月 三千三百円
D会員/六カ月 三千三百円
E会員/六カ月 三千三百円
F会員/六カ月 三千三百円
G会員/六カ月 三千三百円
H会員/六カ月 三千三百円
I会員/六カ月 三千三百円
J会員/六カ月 三千三百円
K会員/六カ月 三千三百円
L会員/六カ月 三千三百円
M会員/六カ月 三千三百円
N会員/六カ月 三千三百円
O会員/六カ月 三千三百円
P会員/六カ月 三千三百円
Q会員/六カ月 三千三百円
R会員/六カ月 三千三百円
S会員/六カ月 三千三百円
T会員/六カ月 三千三百円
U会員/六カ月 三千三百円
V会員/六カ月 三千三百円
W会員/六カ月 三千三百円
X会員/六カ月 三千三百円
Y会員/六カ月 三千三百円
Z会員/六カ月 三千三百円

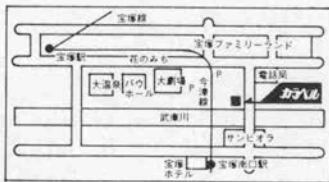
●「パール・ジョイ」
シカゴのナイトクラブに勤めるジョーイ・エパンス（日向薫）の展開する洒落た大人向けミュージカル。

●「ザ・フラッシュ」
大浦みずき率いる花組のダイナミックなきらめき・フラッシュ。プロードウェイ仕込みのリングダ・ヘーパーマンの振付で、スピーディなダンスショーを繰り広げる。

宝塚歌劇 座席券セットのホテル

宝塚レディスイ

●ご宿泊(朝食付) お一様¥5,500
<税別> 全室バス・TV付



阪急宝塚南口駅、徒歩3分・阪急宝塚駅、徒歩5分
〒665 宝塚市武庫川町47-1 ☎0797(81)0001

平成5年に神戸本社を 元町4丁目へ

4代目

柴田 音吉さん

△柴田グループ 代表△



柴田 音吉社長

——新社長のご心境はいかがですか……。

柴田 社長あての手紙と電話が多くなりましたね(笑)。

会長(高明氏)が管理を、私が副社長時代に営業と、業務分担をしておりましたので仕事上では変わりませんね。

ただ、8月にホテルオークラ神戸で就任パーティ、9月に大阪支社(北浜)のオープン、12月に東京支社(八丁堀)にオープンと行事が重なりましたのと、6月にドールとメルポの合弁会社メルシドルを創設してドールオプロンドンのブランドでオーダーメイドの高級プレタポルテのブティック展開を始めました。

この秋に、東京帝国ホテルのインペリアルプラザ、名古屋の松坂屋など5店舗がオープンし、5年以内に全国主要都市に30〜40店舗を目標としています。

——神戸本社はどうにお考えですか？

柴田 平成5年が、家業である柴田音吉洋服店の110周年にあたりますし、発祥の地元町に神戸本社を建てる計画しております。

出来れば1階は、オーダーメイド紳士服の手づくりの技術を皆さんに、お目にかけてたく思っています。

また、技術者も蝶ネクタイのハイカラなスタイルにしてはと考えております。

——それは素晴らしい！技術者が少くなりましたものね。

柴田 ものづくりは「工」が一番。これを全面に打ち出し、表には「The first Bespoke tailor」日本で最初の手づくりテーラーと書きたいのです。

——今、柴田グループの動向をご紹介ください。

柴田 神戸はグループの中核機能です。神戸にいないとファッションの感覚は生れないと思います。

東京は、デパート、大型専門店、大阪は、アパレル、卸売商社向けの商売が多く、ビジネスに関しては二都市が中心です。

これは致しかたありませんね。

——これからどんなことをやって行きたいですか。

柴田 来年冬からイタリアの名車「ブカッティ」のトータルファッションビジネスをスタートしますので、そのためにもミラノにあるバイングオフィスを現地法人にするつもりです。その会社をベースにして、イタリアのメーカーとタイアップしてコレクションをつくり、全ヨーロッパに輸出する夢を持っています。

——夢は世界へ拡がりますね。社長就任のパーティのゲストの顔ぶれはロンドン、パリ、ミラノ、東京、大阪迄幅広かったですね。

柴田 神戸の皆さんには、色んなことをやってるんやなあ、とびっくりされて。

東京、大阪のゲストの方々は「柴田音吉洋服店」が柴田グループの発祥で、日本で最初のテーラーやなんて知らなかった(笑)……。色々判って頂きたいチャンスです。

(小泉美喜子)



謹賀新年

平成3年春

東京支社
柴田グループ第7ビル落成



創業明治16年 柴田グループ

柴田商事株式会社
東京柴田商事株式会社
柴田プリティッシュ・テキスタイル株式会社
ドームル・ジャパン・リミテッド
株式会社柴田音吉商店
有限会社オー・エス・ソーイング
株式会社サンロイヤル
メルシードール株式会社
柴田不動産株式会社

本社事務所 〒650 神戸市中央区元町通3-1-17 TEL 078(391)4534

FAX 078(321)0579

西日本営業本部 〒541 大阪市中央区高麗橋2-1-11 (柴田グループ第3ビル)

東日本営業本部 〒104 東京都中央区八丁堀2-21-11 (柴田グループ第7ビル)

ヨーロッパ事務所 VIA G. VIGONI, 7 MILANO

オアシスは、
人の心の
中にある。



新館5階
ロイヤルサロン

HERNO
ITALY

CELINE

Aquascutum
of London

FENDI

ESCADA

AMA

LEONARD

HERMÈS

GIORGIO ARMANI

Gianni Versace uomo

MISSONI
UOMO

EXAMPLE
HERMÈS

STUDIO
0001
FERRE

Risposte
di Laura Biagiotti

EL MIDAS



SOGO
SANNOMIYA KOBE

記載表示価格は消費税抜きの価格です。

美しいものを美しいと思い、
楽しいことを楽しいと実感できる。
本当の豊かさって、人の心の中にあるのかもしれないね。

1991年。

ロイヤルサロンが目ざすのは、そんなうおいのある毎日。

心が渇いてしまわないように。
さ、あなたから笑いてください。

1991年(そごう)のテーマ

オアシスのある街。

カーティガン(カシミア100%) 98,000円
ブラウス(絹100%) 69,000円
(いずれもエル・ミダ) ■新館5階ロイヤルサロン

謹賀新年



企業は人なり。

人は生かされて、喜び、感謝し、生きるもの——
土地・建物も又、活かされてこそ、生きるもの——

エルアイシーは、創業以来、不動産を“どう活かすか”ということをテーマとしてコツコツと、真面目に、丁寧に、貸したい方と借りたい方、売りたい方と買いたい方の真の仲人として、それぞれの方々の心を大切に歩いて歩んできました。

エルアイシーは、今後ともお客様のよりよき仲人、よりよき相談相手に徹し、王道に則り、心をこめてお客様方の繁栄の為に、屈せず、媚びず、奉仕の精神で、尽くさせて頂きたいと思っております。

'91年も何卒よろしく願いたします。

株式会社エルアイシー 代表取締役

青木 幸夫



エルアイシーは不動産を芸術で考える会社です。

商業不動産事業計画コンサルタント

株式会社 エルアイシー

〒650 神戸市中央区港島中町6丁目9番地の1 ポートアイランド国際交流会館8F TEL. 078-302-4009(代) FAX. 078-302-1320

ちづるめかこぶ。

総合証券として、かろやかに実力を積み重ねていく神栄石野証券。
素敵生活をおくるひとの、エネルギー源です。
にこやかにチャレンジする余裕が生まれます。



神栄石野証券

本店 〒650 神戸市中央区浪花町27番地
☎ (078) 391-0001代

東ちづる

印象、新たに。輝き、素敵に。



印象、新たに。輝き、素敵に。

株式会社 パール

本社 〒515 神戸市中央区芝田町3丁目1-8 TEL. 078-232-3339 FAX 078-232-3667

緑の中のリフレッシュゾーン
西神戸有料道路ひよどりインター北 3km



 しあわせの村

雄大な自然に恵まれた総合福祉ゾーン「しあわせの村」。
南欧風の宿泊館・温泉でのびのび…。

スポーツ施設もあり、豊かな緑や花々が

ひととき都会の喧騒を忘れさせてくれる
心のオアシスです。

- 本館・宿泊館…村の総合案内窓口・ホテル・レストラン
- 研修館(勤労者総合福祉センター)…学習研修施設
- 温泉プール・体育館・トレーニングジム
- 運動広場・芝生広場
- 日本庭園
- テニスコート・アーチェリー場・ローンボウルス場

お問い合わせは…

 神戸市市民福祉振興協会

〒651-11 神戸市北区しあわせの村内
☎(078) 743-8181 FAX(078) 743-8180
宿泊・会議室予約専用(078) 743-8000