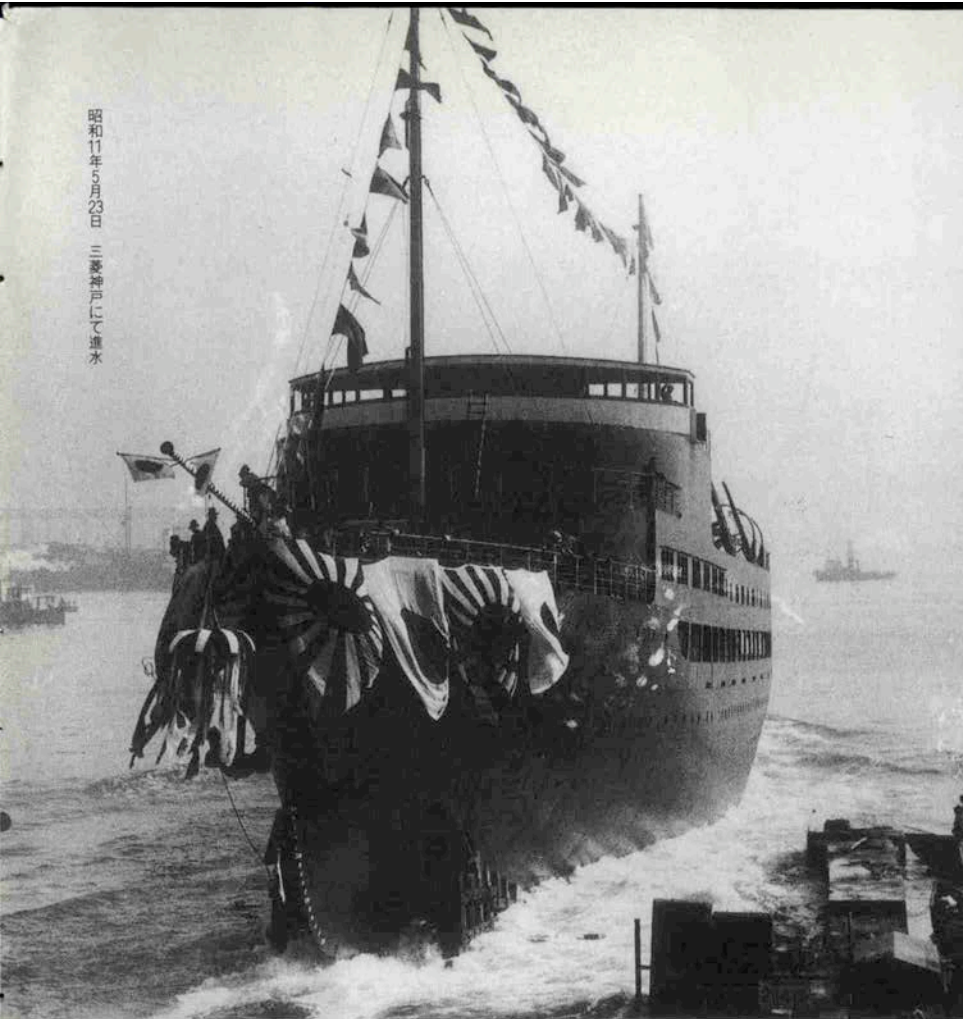


神戸開港120年記念シリーズ

海船港



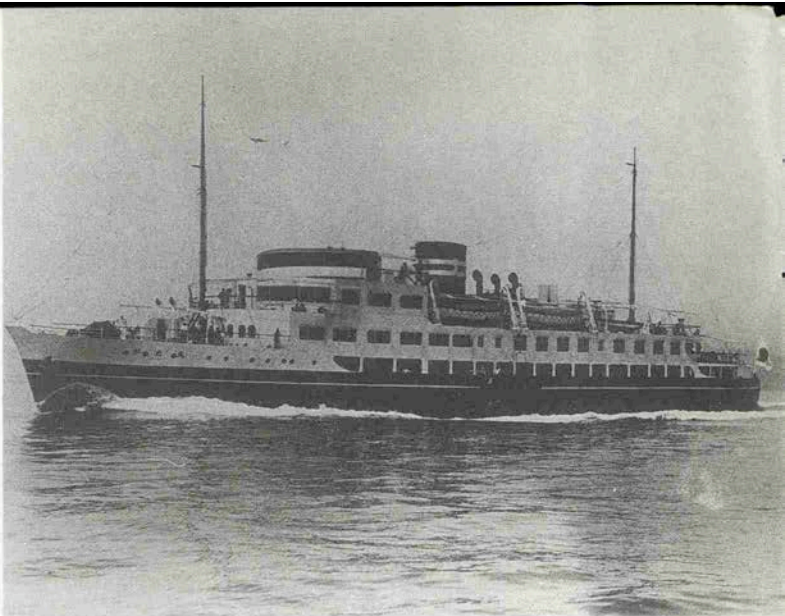
昭和11年5月23日 三菱神戸にて進水

戦前の
別府航路物語

こがね丸一代記

文・写真 山田早苗

(朝日大学歯学部教授 歯科医師)



昭和11年8月 完成時のこがね丸

神戸の中突堤と別府を結ぶ「別府航路」は、明治45年5月28日大阪、豊後線と言う名で開始された。これは別府温泉の開発と深い関係があった。当時は大阪天保山から神戸、高松、高浜、別府、大分、佐賀関、臼杵、佐伯と寄港した。そして大正3年に阪神発、別府終点の別府航路となった。就航線は初代の紅丸に始まり、大正10年に紫丸、大正12年屋島丸、大正13年2代目紅丸が次々と就航、昭和になってから毎日発航となり、別府温泉開発の進展とともに、大阪商船のドル箱航路となった。昭和3年から4年にかけて新鋭のディーゼル客船、緑丸と董丸が加わり、5隻の就航船が朝便、



松山沖奥居島附近を航行するこがね丸(昭和4年頃)

夜便の1日2回の発航となり活況を呈した。ところが順調なことばかりではなかった。昭和8年10月20日13時05分別府より神戸に向っていた屋島丸が折から台風の中、須磨妙法寺川沖合にて横転して沈没、船客69名が死亡するという大事故が起きた。大阪商船では直ちに代船の建造を発注、昭和9年5月起工9月進水、12月竣工の急テンポで新鋭船にしき丸が誕生、約1ヶ年の欠員に対しては勝浦航路の那智丸などが代船として配船された。にしき丸の新造で態勢が立ちなおった別府航路に再び悲しい事故がおきた。昭和10年7月3日、夜便として中突堤を21時40分に出航して別府に向った緑丸が7月4日01時30分小豆島藏ヶ鼻(現在の釈迦ヶ鼻)沖にて反航してきた大連汽船の貨物船千山丸と衝突、60名の船客とともに沈没してしまつた。

再び欠員を生じた別府航路は、前回と同様勝浦航路から那智丸を投入、ときには1日2便を1便に減船するなど対応におわれていたが、一方では急ぎ新造船の発注を行ない事故の5ヵ月後には起工式をすませ事故から約1ヶ年ののち、こがね丸と言う最新鋭船が就航再びレギュラーに1日2回発航の配船となった。

この様な背景のもと

に生れたこがね丸は、にしき丸をさらに一段と改良した戦前の同航路の最後の新造船となった。

別府航路は、当時新婚旅行にうってつけの航路で、多くの新婚さんが利用した。本船が就航した頃に25才で新婚旅行に利用されたと仮定すると、その方は現在78才になっておられる計算となる。しかし、本船はあとで述べるように昭和46年まで就航したので、その頃の新婚さんは現在52才ということになる。

さて、別府航路用として計画、建造された紫丸、紅丸、緑丸（沈）、重丸、にしき丸、こがね丸の6隻はいずれも大阪商船の有名な設計家、和辻春樹博士の設計によるもので、当時は魚崎の住吉河畔に住んでおられ、のちには日本の官選市長の最後として京都市長をつとめられた方である。又、建造は主として、今日でも小型客船の建造で定評のある三菱神戸造船所が手がけたものであった。

昭和16年12月8日の開戦を境いに、日本はすべてをあげて戦時体制となり、別府航路も観光航路から一転して輸送機関となり新婚旅行などは考えられない時代となり、翌昭和17年5月、国策会社関西汽船に統合、つづいて昭和18年8月、海軍に徴用されて呉鎮守府所屬の輸送船となり僚船にしき丸とともにインドネシア、シンガポール方面で活躍、昭和19年呉潜水戦隊の司令部が本船に置かれた。

太平洋戦争中にも大きな事故もなく昭和24年、阪神、別府航路に復活、前述のにしき丸、戦後に新造した「るり丸」と共に再び瀬戸内海の女王にかえり咲いた。

昭和35年には、くれない丸3世、むらさき丸2世が次々と就航、本船もようやく老朽化し昭和46

年3月14日を以て終航となり小豆島沖に係船された。

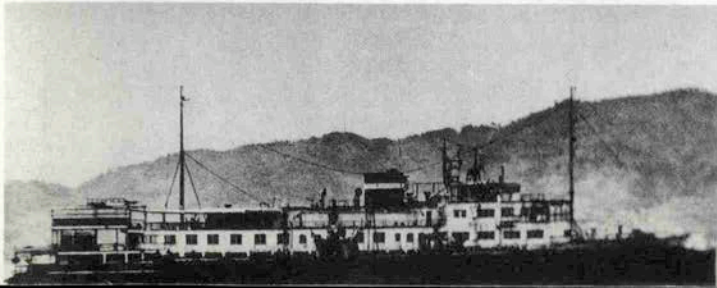
昭和46年10月10日、広島県の寿産業が六千万円で本船を購入し、広島県安芸郡音戸早瀬大橋附近の静かな入江で「海上ホテル・こがね丸」として再利用された。著者も何度か訪れたが関係者の話によると設計者の和辻博士の御子息、お孫さん達も来られたとのことであった。

昭和55年 このホテルも老朽化し、浸水、傾斜の恐れが出たため4月16日広島県江田島の解体業者、古沢鋼材に売却され、同地に曳航ののち遂に解体されその一生を終わった。

44年間の波乱にみちた生涯であった。




▲ 戦後、関西汽船の別府航路時代 ▼ 解体の為、昭和55年4月江田島に曳航されるこがね丸



アペリティブに、
時間を飲みほす。



レストランサイアディー
ハンター坂倶楽部 
ラビアンローズ

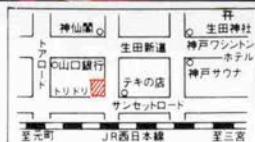
神戸市中央区山本通4丁目2-24 リランズゲート2F
TEL. 078-242-7294

●トリドリのオリジナルメニューは30種類です。厳選された鶏肉と新鮮な野菜を贅沢に使っています。
 ●(コースメニュー) A・12品 B・11品各2,500円 日本酒、ビールの他、ワインも各種取り揃えてあります。
 ●10名様ほどの小パーティーには奥の小部屋が便利です。小人数での会合にご利用ください。



やきとり屋が野菜にこだわる!? 当店で、新鮮な野菜をふんだんに使ったメニューを揃えています。それは美味しくて、ヘルシーなものへの当店のこだわりなのです。 **《店主》**

YAKITORI
 やきとり 炭焼
TORIDORO



神戸市中央区北長狭通2丁目5-1
 タイシンサンセットビル2F
 TEL (078) 391-3028
 5:00PM~10:00PM (オーダーストップ)
 月曜日定休



＜とり肉の効用＞
 とり肉に含まれる脂肪は牛やブタと異なり常温で解けやすく、コレステロールを下げ、血管を強化する働きがあります。成人病の予防に心強い味方といえます。

神戸百店会

*宝飾品 Jewel・Pearls

- ①宝飾 **ミキモト** 国際会館1階 (221) 0 0 6 2 International House
 ②宝飾 **田崎真珠店** センター街 (391) 4 0 8 5
 ④宝飾 **タジマ** 元町通二丁目 (331) 5 7 6 1 2-motomachi
 ⑤時計と宝石 **美田時計店** 元町通三丁目 (331) 1 7 9 8
 ⑥宝飾 **神戸ダイヤモンド** トアロード (331) 2 3 9 7 Tor Road

*紳士洋服・洋品 Tailor & Men's Shop

- ⑦紳士服 **柴田音吉洋服店** 元町通四丁目 (341) 0 6 9 3 4-motomachi
 ⑨紳士服 **三恵洋服店** 元町通四丁目 (341) 7 2 9 0 4-motomachi
 ⑩男子洋品 **フナキヤ** 元町通三丁目 (321) 0 3 5 6 3-motomachi
 ⑪紳士服 **十字屋洋服店** 元町通五丁目 (341) 0 2 1 9 5-motomachi
 ⑫洋品雑貨 **サノヘ** 元町通二丁目 (331) 4 0 7 2 2-motomachi
 ⑬ワイシャツ **神戸シャツ** 大丸前 (331) 2 1 6 8 In front of Daimaru
 ⑭紳士服 **洋服の幹渡** 国際会館南側 (251) 8 5 0 1 8-Isoami-dori
 ⑮紳士服 **ウネ** 元町通二丁目 (331) 3 1 1 2 2-motomachi
 ⑯紳士シャツ **Men's Shop Une** センター街 (331) 6 9 5 6 6 国際店 (251) 0 2 2 0
 ⑰レディースファッション **マリーキュリー** 大丸前山側角 (331) 7 8 5 7 In front of Daimaru
 ⑱紳士服 **西川** トアロード (391) 1 4 3 3 3
 ⑲紳士服 **アダム** 国際会館3F (231) 3 5 7 5 5
 ⑳メンズファッション **M A C** ニューセンタービル (392) 1 6 5 1
 ㉑ファッション **C O L** トアロード (331) 2 0 2 0 プレイス

*婦人洋装・洋品 Ladie's Shop・装身具・服飾品

- ①帽子 **マキシム** トアロード (331) 6 7 1 1 Tor Road
 ②服飾雑貨 **エスターニュートン** トアロード (331) 1 8 1 8 Tor Road
 ③ハンドバック **シラサ** 元町通二丁目 (321) 0 8 0 1 2 2-motomachi
 ④ベビー用品 **ファミリア** 元町1丁目 (391) 5555 トア・ロードセンター街角
 ⑤婦人服地 **シンワ** センター街 (331) 3098 さんちか (321) 5254

- ⑥婦人靴 **ジョアンナ** サンブラザ (391) 5078
 ⑦洋装 **オカダ** 元町通二丁目 (331) 0 5 1 3-motomachi
 ⑧洋装 **マサヤ** センター街・元町三丁目 (392) 3 8 7 0 3-motomachi
 ⑨婦人服飾 **ベニヤ** 本店 (332) 2135-6 さんちか (321) 2678
 ⑩婦人・紳士服 **セリザワ** センター街・大丸前 (391) 4 2 4 Center-Gai
 ⑪毛皮 **ベニーモ皮店** 国際会館二階 (221) 3 3 2 7 Kobe International House
 ⑫高級婦人服地 **お仕立て** センター街・さんちか (331) 1833- (331) 0607

- ⑬婦人服飾 **三** さんちか (391) 6 8 0 6
 ⑭オートクチュール **装** 大丸前 (331) 7 5 5 0
 ⑮婦人服飾 **リザ** センター・ブラザ3F (391) 6 8 0 6
 ⑯ウインザー **クチュール&ブティック** さんちか (331) 7 9 5 2 2
 ⑰アクセサリ **La POMME** (331) 6 1 9 5 1-motomachi
 ⑱ハンドバック **イクシマ** 元町通二丁目 (331) 2 4 1 5 1-motomachi
 ⑲アクセサリ **芸** トアロード (331) 5 3 9 3 Tor Road
 ⑳BALLYフィック **クロス** トアロード (391) 1 7 8 1 Tor Road
 ㉑直輸入家具 **ヨシオカ** (331) 5 3 9 0 In front of Daimaru
 ㉒婦人・紳士靴 **ヨシオカ Shoes** センター街 (331) 4 3 5 8
 ㉓婦人服飾 **サンジェル** さんちか (321) 1358 サンブリック (332) 3280

*和装Kimono・Geta *美容Beauty Shop

- ①呉服 **ちんがら屋** センター街 (332) 5 2 9 8 Center-Gai
 ②呉服 **みよしや** 大丸前 (331) 3 3 8 8 In front of Daimaru
 ③衣装 **中川衣装店** センター街 (331) 7 5 2 4 5 3 3 Center-Gai
 ④衣装 **つるや衣装店** 大丸前 (321) 0 3 6 0 In front of Daimaru
 ⑤美容 **あきら美容室** 北野店 (221) 9080 神戸店 (331) 4461
 ⑥美容 **美容室エリザベス** 三宮店 (331) 4 9 1 7
 ⑦美容 **みどり美粧院** 生田神社前 (331) 1 2 4 3

*美術・工芸品 Art

- ①美術 **元町画廊・若木屋** 元町通二丁目 (331) 2 5 9 1-motomachi
 ②画材・額縁 **末積製額** トアロード (331) 1 3 0 9 Tor Road
 ③工芸 **磯川工芸店** トアロード (331) 3 3 9 8 Tor Road

④美術陶磁器 Tanshudo

⑤新古美術 Harishin

⑥記念品・贈答品 平山商会

*家具 家庭・文化用品 Furniture・Family

- ⑦家具 **永田良介商店** 大丸前 (391) 3 7 3 7-9 In front of Daimaru
 ⑧玩具 **カメヤ** 元町本店 (331) 0 0 9 0 さんちか (391) 4 0 4 5
 ⑨メガネ **神戸眼鏡院** 元町通三丁目 (321) 1 2 1 2 2-motomachi
 ⑩メガネ **大上靴** 元町通二丁目 (331) 3 9 6 2 1-motomachi
 ⑪ゴルフ用品 **タカハシ** 元町通三丁目 (331) 1 1 7 2 3-motomachi
 ⑫メガネ **GOLF & BAG TAKAHASHI** 服部メガネ店
 ⑬メガネ **遠藤福寿堂** 長田本店 (575) 2 2 5 1-3
 ⑭結婚儀式用品 **Endo-Fukujudo**
 ⑮和洋家具・カーテン・カーペット **インテリアイリフネ**
 ⑯家具・インテリア **メープル FUJIYA**
 ⑰丸善神戸元町店

*菓子・喫茶 Cake・Tea-room

- ①和洋菓子 **神戸風月堂** 元町通三丁目 (321) 5 5 5 5 3-motomachi
 ②洋菓子 **クッキーの館** 元町通三丁目 (321) 5 5 5 6
 ③洋菓子 **ドング** センター街 (391) 5 4 8 1-3 Center-Gai
 ④チョコレート **モロゾフ** センター街 (391) 8718 さんちか (391) 2146
 ⑤ドイツ菓子 **ユーハイム** 元町1番通 (331) 3 6 8 6 8
 ⑥洋菓子 **ヒロタ** 元町通三丁目 (331) 2 3 4 0 3-motomachi
 ⑦洋菓子 **ユーハイムコンフェクト** さんちか (391) 3 5 5 8
 ⑧和菓子 **二つ茶屋** 元町通三丁目 (331) 0 2 5 5 3-motomachi
 ⑨菓子 **本高砂屋** 元町通三丁目 (331) 7 3 6 7 3-motomachi
 ⑩菓子・パン **神戸ベル** 三宮センター街 (392) 0 7 8 1
 ⑪菓子 **河南堂** 三宮駅山側 (331) 1 6 6 1-3 St.Sannomiya-north
 ⑫チョコレート **コスモポリタン** 三宮京町筋 (331) 1 2 1 7 Kyomachi-Street
 ⑬瓦煎餅 **菊水総本店** 横公社正門前角 (382) 9 1 5 0 In front of Nanko
 ⑭喫茶 **UCCカフェプラザ** さんちか (391) 5 6 7 7
 ⑮チョコレート **キャンディ** さんちか (391) 3 5 6 3

- ㉖パン・喫茶 **カスカー** センター・ブラザ西館5F (391) 1 3 6 0
 ㉗洋菓子 **西洋菓子処** フーケ庵 (222) 0707
 ㉘洋菓子 **ハイツ** 生田店 (392) 0103 元町店 (392) 0678
 本社 (822) 0812 三宮店 (333) 8815

*和洋料理 Eating House

- ①日本料理 **竹葉亭** 阪急1120 (331) 1 3 2 0 Sannomiya Hankyu
 ②天婦羅 **お可川** 北野町一丁目 (222) 3 5 1 1
 ③寿司 **本成駒家** 三宮通 (331) 3 2 3 6 Sannomiya hondori
 ④とんかつ **武蔵** センター街 (331) 3 7 7 1 Center-Gai
 ⑤ビヤ・ホール **ニュー・トーキョー** 生田5丁目 (391) 5 5 1 1 Ikuta Yanagi Street
 ⑥海鮮料理 **時雨茶屋** 元町3丁目 (331) 0070- (331) 1060 3-motomachi
 ⑦軽料理 **蛸の壺** 大丸前東館北 (391) 1 0 1 3 3 1-motomachi
 ⑧フレンチ **北野クラブ** 北野クラブ階上 (222) 5 1 2 3 1-Kitano-Cho
 ⑨レストラン **ブランドウ** 大丸前・三宮神社東 (331) 5 7 7 2 5 6 7 4 2-Sannomiya
 ⑩ふぐ・天ぷら・寿司 **又弥平** 生田神社前 (331) 0 9 3 5 Ikuta Street
 ⑪神戸肉 **大井肉店** 元町7 (西元町駅通) (351) 1 0 1 1 約 7-motomachi
 ⑫料理 **松の家** 花1921-2 Hanakuma

*ホテル Hotel *商社 Trading House

- ①ホテル **神戸オリエンタルホテル** 京町2丁目 (331) 8 1 1 1 25-Kyomachi
 ②観光旅館 **有馬温泉(東有馬)古泉閣** 078 (904) 0 7 3 1 Kosenkaku
 ③観光旅館 **ホテル全但** 中央区下山手通4丁目5-1全但会館3F-4F (391) 3 8 3 8
 ④ホテル **神戸ポートピアホテル** 中央区港島中町76-10-1 (302) 1 1 1 1
 ⑤ホテル **新神戸オリエンタルホテル** 新神戸駅南 (291) 1 1 2 1
 ⑥ビール **アサヒビール** 相生町 (341) 7 3 0 1 Aiol-Cho
 ⑦電化製品 **ナショナルショールーム** 京町7丁目 (391) 7 7 3 4 Kyomachi-Suji
 ⑧銀行 **太陽神戸銀行** 本店道花町 (331) 8 1 0 1 代表 ANIWA-Cho
 ⑨珈琲・紅茶 **UCC上島珈琲本社** 多聞通り (361) 8 8 1 1
 ⑩あかふじ米 **株式会社神明** 海21通6 (371) 2 1 3 1

KOBE 百店会 MAP



★KOBE HIGH CLASS SHOP GROUP
神戸のユニークな専門店でお買いものを！

- センタープラザ
B1 ファミリーマート
B1 グランドカンパニー
1F ベル
1F ペニヤ
1F 大和屋シヤブ
1F 吉夢
2F ジョアンナ
3F リザ
- さんプラザ
B1 とんかつ武蔵
B1 亀井堂
B1 コンチャロフ
B1 カスカード
1F モロソフ
2F セリザウ
2F マスヤ
2F 3F 三堂
3F 芸夢
3F コマツヤ
- 神戸ポートピアホテル
B1 つるや衣類店
1F ファミリア
2F 田崎貴珠
- 三宮タミナルホテル
11F ヘル
11F コンチーロフ
- ※地図の都合上記入できないメンバー
●六甲オリエンタルホテル
●インテリアイリフネ ●有馬温泉 古楽園



うすい層が、おいし層。

かじってみて、その断面を見ると、よくわかるのですがエコルセは“巻きもの”ですつまり、こうなっているのです。生地を薄く薄くのばす焼きたてのうちに、クルクルと巻く。何重にもなった生地の薄い層が、快い歯ざわりを生んでくれます。丸型、三角型、四角型の3種類。丸型の筒の中はチョコレート入り。
◎本高砂屋のお菓子は、全国有名百貨店で求めください。

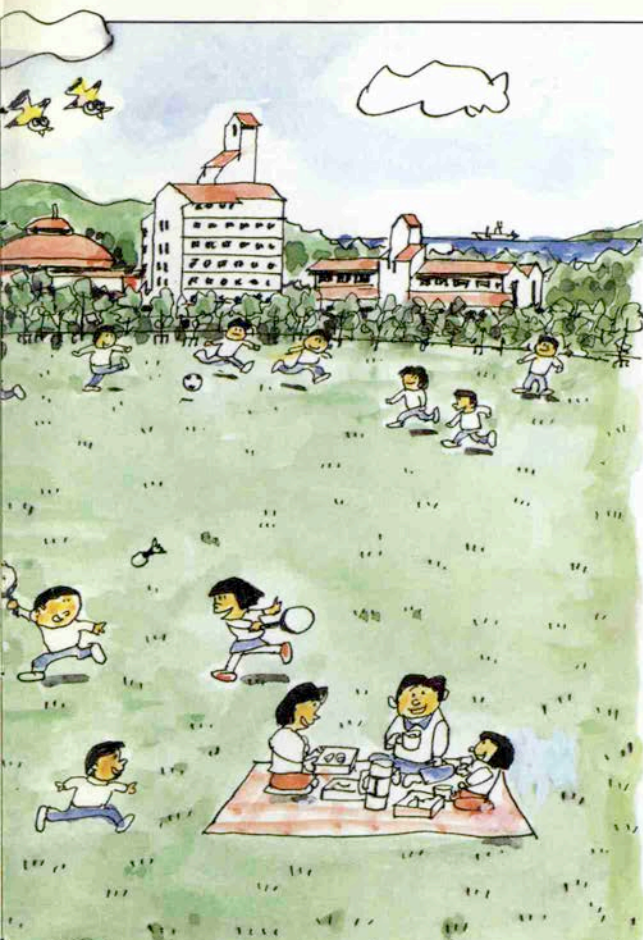


エコルセ

「木」の字を大切にしています。

本高砂屋





えッ！ウソ—
こんな近くに……

しあわせの村

●漫画で KOBE たかはしもう

「もう先生、しあわせの村って意外にちがいですねえ」「ほんまやなあ」朝10時JR神戸駅からしあわせの村、行きのバス(100円)に乗って、ひよどり台を経由して40分。緑の丘陵と芝生が広がる中に、スペイン風のれんがの三角屋根と白い壁の建物が色んな形で見えてきた。「ほくもここへ来るの初めてや物凄い広いなあ」ともう先生。意外に地元神戸っ子達が、北区というので遠いという感覚から知らない人が多いのだ。

ここは別天地、神戸の楽園だ。甲子園球場の50倍という広さに、グリーンと寝ころがりたくなる程広い芝生広場や、静かな日本庭園、16面もあるテニスコートや、アーチェリー場、ローンボウルス場などがあり、運動広場では北区の小学生たちがサッカー大会を開催中。手前に25米の室内プールとト

レーニングルーム、屋内運動場では家族連れが日曜日の朝のスポーツを。そしてバーデハウスジヤングル風呂は、40米の大ドームに南洋植物の緑があふれる中で、寝湯、うたせ湯、圧注湯、スチームなど温泉の梯子では何回入浴しても800円(★65歳以上身体障害者500円)と安い。

中央の総合センターでは七階にバーラウンジ。和室4人部屋1人★2,100円より20室。洋室(ツイン)★2,400円より34室。2階にレストラン、1階にコヒールーム。会議室、ホールなどもある。しあわせの村の施設は全てが高齢者や障害者などのハンディキャップのある人々と子供から大人までが一緒に交流できるよう配慮されている。福祉の町KOBEの集大成。行かんソニンソ。

(小泉美喜子)



電車・バス利用の備

- 三宮から市バス65系統(しあわせの村行).....約35分
- JR神戸駅から市バス65系統(しあわせの村行).....約40分
- 地下鉄赤松川口駅から市バス65系統(しあわせの村行).....約30分
- 地下鉄名谷駅から市バス120系統(しあわせの村行).....約30分
- 神戸市営地下鉄から徒歩15分(しあわせの村駅南口行).....約15分

車利用の備

- 三宮から山陽バス・西神戸有料道路経由.....約25分
 - 名谷から西神戸有料道路経由.....約10分
 - (大阪方面) 中環状線西宮北-Cから.....約35分
 - 阪神高速道路生田川-Cから.....約25分
 - (姫路方面) 第2神明道路西宮北-Cから.....約15分
- ※バス乗車約1,500円/台 各所に障害者専用駐車場スペースあり



財団法人こうへ市民福祉振興協会

〒651-11 神戸市北区しあわせの村内

☎078-743-8181

宿泊・会議室予約専用 ☎078-743-8000

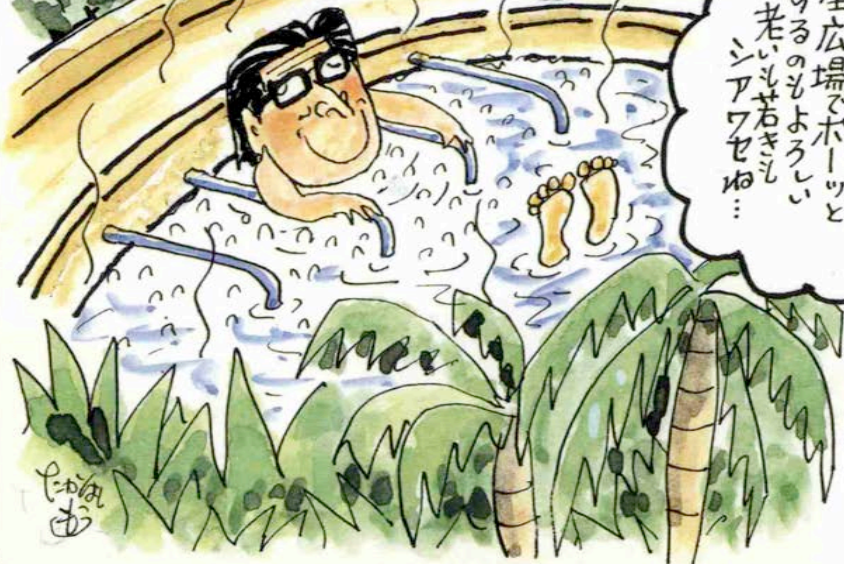
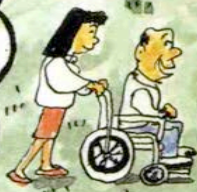
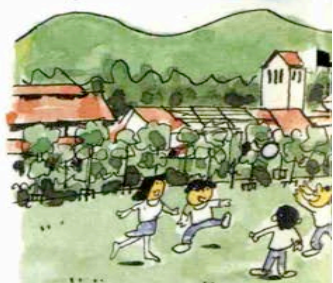
ホバスに乗ったら
もうジャングル温泉に入った気分
になれる



JR神戸から40分だった
便利で「近いのだ」

室内屋外
スポーツ施設はなん
でもある
一汗かいて湯に入って

先生広場でボールと
するのもしょうしい
若い人も若きし
シアワセね...



おかし
あ

四季の銘菓

初代寅吉が江戸の大福餅から
思いついた白、赤、青の
三色の餅は
彼が義太夫浄るりで文大夫
を名のついていたので
今大と名づけられた。
野趣と雅趣とをほどほどに混
混えた素直な味に
多くの人が舌の鼓をうつ。



分大餅

札康 竹中 郁

朝には 白
昼には 青
晩には 赤
こうして「分大餅」をたべたいが
夏のあいだ製造がおやすみだ
その代りに「うすぐも」がある
三百六十五日やすみなく
まあ「分大餅」と「うすぐも」とを
たべているのがわたくしだ



分大餅 1ヶ ¥110
10ヶ箱入 ¥1,200

午前中で売り切れる時もあり
ますのでご予約をお願い申
し上げます。
もし届くなりましたら焼い
てお召し上がり下さい。あつ
あつも又ひとします。

明石市本町一丁目12番17号
藤江屋 分大
電話明石011-36335番

ヨーロッパの豊かな歴史と伝統を継承した高級ホテル



<16F>バルセロナ Barcelona



HOTEL GAUFRES RITZ
KOBEPiA

ホテルゴーフルリッツ

神戸 風月堂 港島

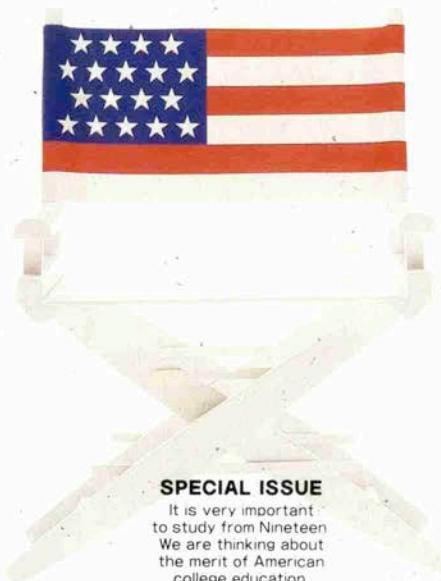
ご予約
お問い合わせ ☎(078)303-5555

〒650 神戸市中央区港島中町6丁目1番

(ポートライナー市民広場駅下車北へ、商工会議所とツインビル)



アメリカ式大学教育のメリットを考える。



SPECIAL ISSUE

It is very important
to study from Nineteen
We are thinking about
the merit of American
college education

EDMONDS COMMUNITY COLLEGE, JAPAN CAMPUS

ワシントン州立

エドモンズ大学日本校

総長 溝田弘利

◆設置場所 神戸市北区(神戸弘陵高校隣)

◆本部事務局 〒653 神戸市長田区大橋町4丁目3-5 TEL.078(631)0860(代)

発行・有(月刊神戸つ子

神戸市中央区東町113の1

大神ビル9F

郵便番号〒650

電話078(331)2246

定価300円

送料71円

編集・発行/小泉貴志

ナニヲ印刷(株)印刷

神戸つ子

昭和40年3月1日発行(毎月1回1日発行)昭和40年1月20日第三種郵便物認可

ナニヲ印刷(株)印刷