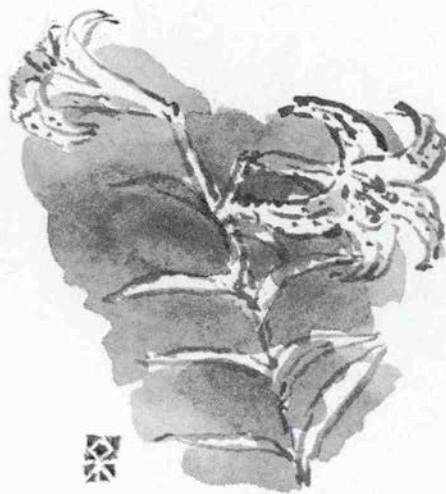


# 列車の音は いかな

〈第二回〉

## 上田三洋子

絵／小西保文 〈題字も〉



彼女が這いつくばって杉の落葉を一つ一つ除け、土を

掬って掌にのせている。数カ月前にはそこに娘の裸体が

転がり、肉が日に日に腐っていった土である。私はなる

べく杉の繁みの中へ入らず、外回りを調べていた。その

ようなものを掬っては、娘の何かが洗ってもこすっても

取れずに一生残るような気がする。

「あった。これはなんえ？」

茶褐色の丸い松露を小さくしたようなものをつまんで  
見せると、

「タヌキのチャブクロ」

一刷毛の視線が通過しただけである。せつかくの昂ぶりが涸んでしまった。

麻世は執拗に下の方で探している。私は尿意を催し、近くの木影に隠れた。土はすぐ尿水を含み、決して下へ流れていくことはなかった。それをじっと見ていて、あのような下まで一年たらずで有機物は下っていくはずがないと確信していた。それくらいすぐ判るのに、どうしてあんな下まで這っていくのだろう。学問をやっている人は案外抜けているな、とおかしかった。

かがんでいたとき左の方に黒い土が小さな土饅頭のようには集められているのを見つけた。もしかしたらそこで焼いたのではないか。土はあまりにも黒すぎる。こわく近寄った。その辺りの杉は何本か切りとられ、青空が大きく広がっている。白い薄雲の流れていくのがくつきりと見えた。しかも黒土の中に白い塊りが沢山混っている。さては残りの骨らしい。再び鋭く麻世を呼んだ。

上気して赤くなった顔を首にかけたタオルで拭いながら来たので、

「あそこに石油缶が転がっているし、水をかけたらいいバケツもそこにあるやろ」

私はここで焼いたに違いないと緊張していた。

麻世は両手で黒い土を掬い取り、白い固形物を指で割っている。急な斜面だから足許が不安定になったのか、土饅頭に腰をおろしてしまった。汚れた手で片頬をつき、

「カルシウムには違いないわね」

白いものを目の高さまでつまみ上げた。

よくそういうことが出来ると感じ入り、

「怖いことないの？」

少し間をおいてようやく、え、なに？と聞いた。砂遊びのように素手で土を掻き回していたため、耳に入らなかったのだ。

「それ、例の人のと思えへん？」

小さくそつと言ったのに、

「あ、これね、別になんでもないわよ。そんなのと違う。かりにそうだとしても、仕事じゃないの。例えば焼き場の人、法医学の執刀者、そんな人が怖がっていたらどうなる。これはただの物体です」

すくつと立ち上り、

「さあてと、探偵ごっこは止めとこ」

「探偵って」

私は意表外のことだったので、まじまじと彼女の汚れた靴、破れズボン、くたくたの帽子と視線を上げていった。「どうしてここで死体を焼くのよ」

私は肩をすくめた。まったくどうかしている。猟奇的な事件だったから、勝手にイメージを膨らませていたのだ。まだ完全に白骨化していなかったらしいが、ここで焼いてしまえば身元が判らないだろう。全部持ち帰っていろいろと分析し資料にしたから、名前が判ったのではないか。

「ほんと、ばっかみたい。肥料か」

私は自分を笑ってやった。

上の方からこつちだ、ここよ。ママあと呼び合っている声が落ちてきた。

「あの人たちやわ」

嫌そうに顔をしかめたので、麻世は煩しさを避けるため、急いで谷の方へ降りて行つた。

応答するのが面倒というよりも、何か尋ねられるだろう。その時にどう答えてよいか判らなかつた。

ボロシャツを着たさっきの男が杉の中へ入って来て上の方から、

「親戚のかたなんですか」

「ええ、まあ。わたしと違つて彼女のほうなんです」

よもや下まで話しには行けまい。死体の傍から出てくるかも知れないきのこを探しています。などと言っても理解されないだろうし、この場ではどうも不謹慎でそうしたことは話せない。男はもう愁い顔や哀しみを滲ませた声を出している。

「それはご愁傷なことで、ひどいことをする奴もおますなあ。裸で転がしておくとはなあ、ほんまに遺族はつらいと思うよ。別に恋人もいやへんかったらしおすな。近頃は精神の異常な人が増えてまっさかい、うっかりでけしまへんな。」

車が上に駐めてあつたさかい、もつと上の方か思うてずつと上を探してましたんや。上で花を探ってきましたさかい、ちよつと俺、拝まして貰うわな」

男は勝手に喋ってくれた。案ずることはなかった。しばらく念仏を唱えていたが、

「俺、四国の山育ちやさかい、山には慣れてますねん。急な坂はこんな具合に、くの字に降りていくと楽でっせ」

私のへつぱり腰をみてお節介したくなつたらしい。

花筒にオニユリと小さな花を差し込んだ。

「あの人、ああやってまだそこに何か落ちてへんか探してはりますのやな。可哀想に、犯人があがつてまへんのやろ。警察だけに頼っていられまへんもんな」

かすかにアルコールの臭いが漂ってくる。  
路肩に五、六人が竝んで、悲しい表情をみせて私と男を見下ろしている。

「あの人下の方でなにやってんのママ」

「しっ黙って」

「ね、ね、ねつたらなにかあつたの」

「さ、車のそこへ戻ろう。このクマちゃん抱っこしてあげて」

上手にそらしてしまった。それぞれが何かを言い合つて連中は動き出した。

「早よ犯人が捕まりますようにな」

男もずつと悲しみを消さずに道へ出て行った。

麻世はなにをしているのだらう。

「早よう。まだなの。もうお昼にしようよ」

見物人のものが音がしなくなつてから、不満げな声を下に送った。どうせなにも見つかりはしないのに。

少し暑くて肌がさらさらするこのような日は、たいていどこかで運動会が催されていることを思い出した。そしてフォークダンスのオクラホマのリズムをいつかハミングしていた。

石油缶やバケツを見て妄想したことが我れながらおかしかったし、あの一家にほんの少し嘘をついたこともあり、それがすんなりといったものだから歌が自然と出てきたのだ。

「杉の樹になにをしてたん？」

「今度来る時、場所を間違えないように樹に印をつけていたの。杉に針金を巻いてね。今はまだお花を供えてあるけど、いずれだれも来なくなると、全然判らなくなるからね」

「また来るつもり？」

「菌糸は条件によつて生え方が違うし、いつきのこが出てくるか見当がつかんのよ」

「ほんまに死体のあとから出てくるの？」

「犬の死骸のあとから出ていたのをわたしは見たからね。昆虫からのもあるよ。中国で売っているんだって。だからきつと出てくるわ」

「だれか見つけた人がいやはるの」

「外国ではあるけど日本じゃまだだれも」

「それであな探してるの？ようやるねえ」

「犬も人間もそう変らないからね」

膝を曲げて弁当を広げている彼女の破れたトレパンからくつきりと見える白い太腿は、風采をかまわないだけに一層淫靡なものが顔を出して、やはりとても恥しい。

彼女の弁当は樹脂の容器にご飯を入れ、花かつおをまぶし、昆布の佃煮と沢庵二切れをのせただけである。私のはお握りにして、おかかや梅干、刻み昆布が入り、たいてい変らないが、別の容器に筑前煮と肉だんご、ツナサラダ、兎型に削いたリングを四切れ持ってきていた。

「おいしいからこれ食べてみて」  
容器を麻世の前に置いた。



「き、どうぞ」

遠慮しているかとさらに同じことを言った。しつこく  
言って勧めるのは、手料理を自慢したためだった。き

つとおいしいと思うに違いないと確信していた。学問で  
は負けるが料理ではひけをとらないぞ、という表示でも  
ある。



「きのこってヨーロッパの深い  
森の中にある軸が太くて傘の大  
きい、あんなのばかりやっ  
たら好きやけど、さっきのカワ  
ラタケみたいなのだったら、蕁  
麻疹が出るわ」

「馬鹿ねえ、そんなものばかり  
じゃないって。クリタケは橙々  
色で、ほれほれするほど可愛い  
のよ。幻想の中にいるような気  
持になるわね」

科学者に似合わない清純な遠  
い眼つきをした。それはままご  
と遊びをする幼児のように、遠  
くに浮遊していた心を近くへ戻  
したりするのとはよく似ていた。

しかしそれでも麻世の顎骨の  
張った顔を見て、やっぱり自分  
の方が美人だと、すぐに反発を  
した。スタイルもうちの方が上  
やない？まだまだあの人の方  
にお腹は出ていないしね。服装  
のセンス、それは勿論わたし。

料理だってこの通りだし、掃除  
もきつと彼女はやらないと思  
う。世間のことはあの人なにも  
判っていませんよ。遊ぶことも  
あの人を知っているとは思えな  
い。例えば、テニス、社交ダン  
ス、マージャン、みんな知らな  
いはずだ。性的魅力？あります

かあの人に。きのこオンリーじゃないですか。

それなのに、離婚話も出たことがないようだし、どうして安穩に暮していられるのだろう。子供のような他愛のない表情を見せるからなの？あの人にはまるで自分本位自分中心に生きて、夫や家のこと子供たちのことは意にも介してませんよ。わたしとくらべるとほんまに不合理だと思う。

私は二年前に離婚した夫のことを思っていた。

あの人は会社の仕事で陶器、主に茶陶だが、それを仕入れに韓国へ何度も出かけていた。そうしたある日、女からの手紙が本に挟んであるのを私は見つけた。

ハヤクオカネクダサイ、コマツテイル。クルコトマツテイル。呉姫舟という名であった。

彼が好きになるのはいつも若い女だから、この女も二十歳ほど年下だろうとにらんだ。その人で四番目の浮気である。私が詰問をすると「妓生だからいいではないか。どうせ商売女だよ。そんな女に焼いてみたって、馬鹿だよ。みっともないじゃないか」かえって私に責めた。それでつきものが落ちた。

私は夫の嘘に振り回され、女を持つたびに胃潰瘍になった。私のどこが不満なのか、どこが嫌いなのか、何も言ってくれなかった。一体どこがいやなのだろう。

思い出すと不幸で圧しつぶされていた二十五年を返して欲しいと、今もって肩胛骨の内側がえぐるように痛くなり、胃が硬くなってくる。

それに引きかえ麻世は何一つ不幸がやってこないのはどういうことなのだろう。いったい彼女の夫はどう思っているのか。

私達は昼食を始めた。

「あらお弁当の中に虫が入っている。払いなさいよ」

麻世は杉林の中をみつめていてまだ返事をしない。しばらくして思いつめたように、

「急斜面だものね。せっかくのチャンスなのに」

こちらの忠告を聞き入れず、虫が乗っているままご飯

を口に入れた。

「ひゃあ、そのご飯食べたのお」

大きな声にやっと気がつき、

「あ、これ？虫が入ってたの。どうってことないでしょ。別に汚いわけでもないし、死ぬこともないわ」

「そりやま、そうだけど」

釈然としなくて何か言ってやりたいのに、ご尤で後が出てこない。

「杉林というのはなかなかききのが出ないのよ」

「それならどうして」

「百万分の一の可能性であるからね。そこに無いことを確めるのもまた必要なのよ。死体が腐ったという現象があったんだもの、放っておける？」

こういう仕事は執念が大事なことは判る。敬服もする。しかしまあ、勝手にやって頂戴。だが言わなかった。

私達は山を降りてきた。

林道が終る手前にきて急に強く、

「ちよっと停めて」

命令だった。

小さな藪があり土を塗っただけの農小屋の横に車を停めた。瓦が何枚も割れたままのっている。すぐ下は道が行き止りが寺がある。私も車から出て小川の傍に折れている小菊を千切ったり、小川の中の栗を拾い上げたりして、麻世の出でくるのを待った。竹藪の中にきのこがないか探しているのに違いなし。

私は待たされることにもう慣れてしまいい、腹も立てずに崖ぶちに腰をおろした。遙かに見える山の連なりや、丸い森を眺めた。あの山の向うは敦賀方面になるのだろうか。小さな丸い森は古墳のようでもある。土の中にもしかしたら朝鮮の胃や汁器類と一緒に埋葬されているかも知れない。多分もう盗掘されているだろう。まだ埋まっているのなら私も盗み出してみたい。私の欲しいのは陶

器類だけど——現象や実証ばかりを追いかける彼女と違  
い私は空想をするのが好きである。頭の中でどんなにでも膨  
まらせることが出来るのだ。

赤い軽自動車は速度を落して寄ってきた。

「ちょっと伺いますが」

二人の若い男が車の中にいて、助手席から声が出た。

道でも聞かれるのかと私は尻を払って立ち上った。す  
ると胸ポケットから黒い手帖を半分見せて、すぐ中へ戻  
してしまった。

こういうシーンは何度もテレビで見ていたが、体験は  
初めてである。もっとしっかりと本物の警察手帖を見せ  
て欲しかった。

「ここへ何しに来られましたか」

「きのことりでですけど、なにか」

「よいのがありましたか」

「なんにもなくて。ここらは出ませんね。あ、タヌキノ  
チャブクロが一つ」

私はどこかのポケットに入れたことを思い出し、いく  
つものポケットに手を入れて探した。

「いやいや。えーと、この辺で事件があったことを知っ  
ていますか」

「はい。あ、そうだ、娘さんの白骨は路肩から何メート  
ルほど下にあったのでしょうか」

私は口調をあらためていた。疑われてもよい気さえし  
ていた。

「いや、それならいいんです」

何故不審がらないのだろう。もっと疑って追求してく  
れば、どうしてこの辺にうろついているかわけを話し  
たかった。若いこの人達ならすぐ近くの現場をさらにと  
教えてくれると思ったのだ。

赤い車は二人の笑顔を乗せて、のんびりと下って行っ  
た。午前の地元刑事と連絡を取り合ってきたのではな  
く、本部から直接見回りに来たのかも知れないが、頼り  
なさすぎた。

寺の山門で麻世がヤッケを片手につけ、茶色いブラウ  
ス姿で手招いている。

昼食の時太腿から女をしつかりと見たが、汗ばんだ姿  
では歩くたびにその破れから品位も女も少しずつ失って  
いく。そんな浮浪者みたいな恰好でと、また恥しかっ  
た。

山門を入ると和尚が黒い衣を脱ぎ、白い長着姿のまま  
で、黒屋根に登っているのが見える。どうやら樋の中を  
掃除しているらしい。私達が下で待っているのを見て、  
和尚はそろそろと梯子をおりてくる。やがて大きな長い  
木の梯子を横に倒し、さて、と手の埃を払って私達の傍  
へ来た。

「この前の事件のことが知りたい？」

私と同じ背丈の小さな和尚はつるつるした皮膚であ  
る。

「うちの寺でお経を頼まれましたさかいな、それで知っ  
とるんじやがの、切株がありましてね、そこに引つかか  
ったんじやろ。骨盤にも膝の皿にも肉が少し付いとっ  
た。頭に髪の毛がまだ残ったし」

感情を体の中から取り出してしまったような、飄然と  
した語り口なので、物語でも聞くようにのんびりと耳に  
入れていた。私は和尚の眉毛が二本だけ、列を乱して長  
く垂れ下り、しかもきつちりと左右対称であることに氣  
を取られていた。

「この辺りではまだ土葬ですか」

まったくだしぬけに麻世が尋ねた。

「今じゃもうそんなのはどこもやってませんな。そうじ  
や、宝来山の北向山ではまだしとるかも知れん。あそこ  
は火葬場が遠いよってなあ」

突飛な話題ばかりを出すので心証を悪くされないかと  
心配したが、寺の生活では当り前のことなのか微笑に少  
しの変化もなかった。

(続)





色彩の讃歌

# 田村孝之介展



「ニース」50号油彩キャンバス1968年

田村孝之介は、戦後神戸洋画壇で中心となり二紀会を創立した1人。天性の中に見られる造形の確かさと、美しい色彩が格調高く溢れ、観る者を魅了させます。地元神戸での展覧が少ない中で44点紹介します。

会 期 3月1日(日) ~ 5月30日(日)

開館時間 AM10:00~PM6:00(会期中無休)

観 覧 料 一般 300円(前売250円)  
高校生以下100円(前売80円)

主 催 神戸北野 White House  
財神戸市民文化振興財団  
神戸新聞社

神戸北野

## White House



旧アメリカ領事館官舎

神戸市指定伝統的建造物

Café (11時30分~)

はなみずき

買入館を貸切って20名様より各種パーティーにご利用頂けます。新年会、歓迎会などにどうぞ。お申し込み ☎078-251-2270

ポスタースプラズ

アバンテ



お問い合わせ・神戸市中央区北野町2丁目9-6 ☎078-251-0581 運営/sanica・(財)神戸市民文化振興財団



# ボウリングのあとは

## 楽しくお食事

気のあう仲間どうしてスポーツを楽しんだ後は、食事をしながら「ワイワイ」ガヤガヤと「グレート」談話に花を咲かせてみては。



グランド六甲内レストランコラージュでは、コースメニューをはじめ、洋食を中心としたボリュームたっぷりの料理をご用意しております。

**Bowling・パーティパック** (ボウリング3ゲーム+貸靴+予約料+お食事)

グランド六甲では、リッチな食事と、アクティブなインドアスポーツをクロスオーバー！各種会合、職場のコミュニケーションに、みんなで楽しめるボウリングパーティ・パックをおすすめします。(店内100席 立食・パーティ会場有)



長浜 昇料理長

営業時間 11:30～22:00  
☎ (078) 821-2692  
神戸市灘区友田町5丁目2-3  
年中無休 駐車場完備

レストラン  
**Collage**  
コラージュ





# 神戸のうまいもとドリンクینگ

## ★日本料理

讃岐名物うどん あこや亭  
布引店 ☎232-2400 三宮店 ☎332-3003 住吉店 ☎453-3737  
兵庫駅前店 ☎575-5306 ポーアイ店 ☎303-1188  
ボーアイブザ店 ☎303-3232

北海道郷土料理 蝦夷  
中央区中山手通1-4-13  
東門前東門会館ビル1階 ☎331-7770

和食くれない  
三宮生田新道浜側中央KCBビル2F ☎331-0494

たこ焼たちばな  
三宮センター街(旧藤筋) ☎331-0572

民芸調食卓 五事  
炭焼ステーキ  
元町3丁目山側 ☎391-3156

炭焼やきとり トリドリ  
中央区北長狭通2-5-1  
タイムサンセットビル2F ☎391-3028

どじょう 吾作  
中央区元町通2-7-20 ☎321-0539

鍋・しゃぶしゃぶ 三十三間堂  
神戸ワシントンホテル2F ☎331-6111

割烹 銀座  
神戸ワシントンホテル2F ☎331-6111

手打そば処 つる庵  
市役所花時計北・ハニービルB1 ☎331-0260

季節茶屋 一輪一房  
中央区三宮町1-8-1  
さんアザラビ1F ☎331-2280

天ぷら 天ふじ  
中央区下山手通2-11-24  
大倉ビル1F ☎392-3630

SAKE & KAISEKI 喜兵衛  
中央区山本通2-1-1  
コーナーハウス2階 ☎242-5411

懐石料理 馳走  
中央区山本通4-26 ☎222-6022

蟹・すき 千石船  
郷土料理  
さんちか店 ☎391-4875 千石船・山手店 ☎392-3854

懐石料理 楽珍  
阪急西口店/阪急三宮西口北レインボウプラザ3-4F ☎321-5200 伊賀・会・堀/神戸三宮生田新道 西村ビル3-4F ☎332-1717

日本料理 しげ松  
中央区加納町4-9-11 ☎332-2285

うどん・和菓子 ちから餅  
トアロード店 ☎331-3250  
垂水店 ☎707-4466

日本料理 けごん  
中央区加納町4-7-24 ☎391-0266

日本料理 海舟  
中央区中山手通1丁目7-8 橋子屋ビル1F ☎331-2924

生そば・寿し 丸  
中央区中山手通1-27-11 ☎231-7291  
☎221-8379

料亭・ラウンジ 北野異人坂  
中央区北野町2-9-22(三本松不動北) ☎222-2001

焼料理・寿し 花群(はなむら)  
中央区中山手通1-7-6 リッチライトビル1F ☎391-7881

日本料理 かじぎ  
中央区中山手通4-2-2 ☎332-6029

家庭料理 花庵  
神戸市中央区中山手通1-4-6 コーベビルB1F ☎392-3226

日本料理 三宮川廣  
中央区北長狭通3-12  
オレゴンビル2F ☎332-4545

テーブル割烹 美食倶楽部  
中央区北野町1丁目 オーバ3F ☎262-2800

ステーキハウス グリル青山  
中央区下山手通2-14-5(トアロード) ☎391-4858

スクエアカシア料理  
と世界の民衆音楽の店  
中央区山本通3-1-2 回教寺院前 ☎242-0131

ステーキラウンジ 果林  
神戸ブラザホテル2F(元町駅南) ☎331-4558

すていきハウス 長崎  
神戸市中央区布引町2-3-16 ☎221-1086

西欧料理 ハーバーキング  
中山手通1-15-7東門エースタウンビル1F  
☎322-2078

メキシコ料理 ティファニー  
の店 中央区中山手通1-21-13  
パールコーポラスビル1F ☎242-0043

フランス料理 ビストロドゥリヨン  
中央区山本通2-13-6 ☎221-2727

レストラン 三光  
中央区北長狭通2丁目8の6 ☎331-0226  
☎321-5861

ステーキハウス れんが亭  
中央区下山手通2-5-5 ☎331-7168

BARBECUE & STEAK 六段  
中央区元町通3-8-4 ☎331-2108

フランス料理と神戸ビーフ レストランフック  
中央区北長狭通2-12-13 生田町 ☎331-0372

フランス風中国料理 夢亭  
中央区栄町通2-9-11 ☎321-3453  
☎321-3207, 332-4129

ドイツレストラン ハイデルベルグ  
中央区山本通2-8-15 ☎222-1424  
ローズガーデン2F

ワインレストラン ローテ・ローゼ  
中央区北野町4-9-14 ☎222-3200

韓国宮中料理 鳳仙  
中央区北長狭通1-6-10 ニューキャスルビル6F ☎391-2147

レストラン やまと  
中央区生田町1-4-20 ☎242-2020 0

シルクロード料理 スパイスレストラン  
三宮町2-3-9 テキビル2F ☎331-1734

神戸ビーフ特約店 和黒(わくく)  
三田市東部西園通2 中央区中山手通1-24-1 ☎222-0678  
指定店 中央ビルサイドテラス1F

指定店 コッチャ&ローストビーフ  
神戸ワシントンホテル9F ☎331-6111

フラメンコとスペイン料理 エル・パンチョキタノ  
中央区北野町3-2-4 ☎241-1344  
アニマル・マンション1F

中国料理 萬壽殿  
中央区中山手2-20-4 ☎231-4531

北イタリア料理 ベルゲン  
中央区山本通2-3-2 ☎241-6952

SAPPORO BEER RESTAURANT ニュームンベン神戸大使館  
三宮生田ロード ☎391-3654

ステーキハウス 伊藤  
中央区御幸通7-1-20 大信ビル8F ☎232-3031

炭焼ステーキ フランス料理  
中央区北野町2丁目17-18 リンズキャナル ☎242-2561

ステーキ&ドリンクス 神戸館  
中央区下山手通2-1-13 ☎321-2955  
第13ビルマンビル2F(東海パズン南)

広東料理 神戸元町別館牡丹園  
元町1丁目協和銀行北西小路西入る ☎331-5790 6611

かに専門店 Seafood Crab  
シーフードクラブ  
北野町1丁目 オーバ3F ☎262-2253

サンパとブラジル料理 コパカバーナ  
中央区中山手通2-1-13 ☎391-0888 ☎332-6694

ステーキ スターキハウス・コウベ  
中央区北長狭通1-2-3 二軒寿司ビル3F ☎332-6685

フランス料理 ハンター坂倶楽部  
中央区山本通2丁目4-24 リンズゲート2F ☎242-7297

とんかつ 龍焼ステーキ 龍  
中央区北長狭通2-12-13 生田町 ☎331-0372

イタリアン レストラン プロフィオーロ  
中央区加納町2-5-1 ☎261-2620  
兵庫市引ビルB1F

広東料理屋 TEITE(ティテ)  
トアロード店 ☎333-8888 南店 ☎331-3332

## ★喫茶

珈琲 箱たちばな  
中央区元町通3-9-2 ☎391-1051

サロンドティ カレット  
元町一番街 ☎321-1739

カフェ ドラセー  
新聞会館1F ☎221-8155

ケーキ&喫茶 アンテノール  
北野本店/中央区中山手通1-22-13 ☎242-3797  
神戸店/中央区北長狭通1-10-6 ☎331-8640

LE CAFE ガレ  
中央区山本通2-3-14 ☎242-7144

宮水のコーヒー にしむら珈琲店  
中山手店・中央区中山手通1-26-3  
☎221-1872-231-9524

三宮店・国鉄三宮駅山側  
センター街店・中央区三宮町10-27 ☎241-2777  
☎391-0669  
北野店・山本通2-1-20 ☎242-2467  
(会 員 制) 3F 事務所 ☎242-1880  
阪急・三宮東口山側 ☎332-5727

珈琲 モーツァルト  
中央区山本通2-6-11  
グラッドマンション1F ☎241-3961

珈琲 ん  
中央区三宮町2-9-6(トアロード) ☎391-1589

喫茶 英園屋  
神戸国際会館浜側 ☎251-4562

喫茶 葡萄屋  
三宮センター街3丁目 ☎391-9006

喫茶 仏蘭西屋  
三宮・フラワーロード(神戸市役所前) ☎232-4643

デザート喫茶 ぶどうの木  
三宮・フラワーロード(神戸市役所前) ☎251-3231

ウィーン菓子 モーツァルト三宮  
元町1丁目協和銀行北西小路西入る ☎242-2253  
カサハラビル1F ☎251-3616

ウィーン菓子 モーツァルト元町  
中央区磯上通2-1-29 ☎251-3616  
カサハラビル1F

茶 居ナイル  
中央区下山手通6丁目2-7 ☎341-7376

コーヒーラウンジ カフェ・ド・パリ  
神戸ワシントンホテル2F ☎331-6111

TEA ROOM & LITTLE SHOP ファミリア北野坂ハウス  
中央区北野町2-8 ☎222-3535

純喫茶 元町サントス  
中央区元町通2-3-12(元町通1番街浜側) ☎331-1079

コーヒーラウンジ City of City  
中央区三宮町3-9-1 ☎331-1117

ダイ・&スナック エボック  
中央区元町通3-8-8(浜側) ☎331-3694

炭火焙煎珈琲 珈琲倶楽部  
神戸市中央区北長狭通1-10-6(生田路)  
ムーニョビル1F ☎332-2016

炭火焙煎珈琲 萩原珈琲店  
神戸市中央区中山手通2-21-3  
☎222-1457

Salon & Cafe BLUE MOUNTAIN  
神戸市東区八幡町4-6-16  
(阪急六甲駅下車南口西南約3分)

フルーフショップ フルーフバー  
神戸市中央区北長狭通4丁目3番24号 ☎331-8584

コーヒージョー C A R A T  
ラウンジ キョウラット  
阪急三宮駅東口山側 白龍ビル3F ☎331-5141

炭火焙煎珈琲 カフェ・ド・パーク  
神戸市中央区山本通2-14-26  
クラフ11号館2F ☎231-3671

ソフィア  
COFFE LOUNGE 国際ビル店 中央区浜辺通2-1-30  
国際ビル1F ☎251-2472

COFFE LOUNGE 海南ビル店 中央区江戸町10-4  
海南ビル1F ☎392-5483

手作りケーキの店  
元町店 中央区元町通1-14-13  
☎392-0887

シューフッド ムーニョクルーズ  
三宮・生田路ムーニョビル6F ☎331-8980

★CLUB 飛鳥  
中央区中山手通1-2-6 ☎331-7627

club 小万  
中央区東門前中島ビル3F ☎391-0638 4386

club なぎさ  
中央区北長狭通2-11-2 ☎331-8626

club コトブキ  
中央区三宮本通り ☎331-1875

CLUB N E  
中央区北長狭通1-5-9 ☎331-4143 5625

CLUB 伽羅  
中央区中山手通1丁目5-6 あざみビル1F ☎332-0022

CLUB あざみ  
中央区中山手通1丁目5-6 あざみビル2F ☎332-0022

CLUB 彩  
加納町4丁目8-7 Fビル6F ☎392-0156

CLUB 神戸倶楽部  
神戸市中央区加納町4-7-11  
R3三ノ宮駅南側 ☎241-9861

サロ ン フーリッシュハート  
中央区中山手通2丁目 ☎242-0039

## ★STAND & SNACK

レストラン BAR 薔薇屋  
中央区北長狭通5-5-22 ☎351-4311

ジャズライブ アルバトロス  
ハウス 中央区中山手通1-22-10  
大和ナイトクラブ2F ☎231-3300

サロ ン 太田  
生田新道シマダ靴店2F ☎331-5023  
PM12:00~6:00(珈琲タイム)

ブチヤンソン エトワ  
音楽の家  
中央区三宮町3-8-12 ☎332-1755  
神戸トアロード三宮センター街西入口 スカイタービル3F

スナック 雅子  
神戸市中央区北長狭通1-5-9 KCBビル3F ☎332-0051

レストラン・バー トム・キャンティ  
中央区下山手通2-8-2 ☎331-2122  
神戸ワシントンビル1F

カクテルラウンジ サヴオイ  
高麗山側 テキの店北 ☎331-2615

ミュージック ラウンジ サントノーレ  
トアロード店 中央区下山手通2-5-6 ☎391-3822  
北野店 中央区中山手通1-22-10 大和ナイトクラブ6F ☎221-3886

スタン ド 千  
中央区下山手通2-11-1 ☎331-4730  
K. S. Mビル1F

茶 店 づさん  
中央区北長狭通1-5-12 ☎331-6778

STAND マッシュケナダ  
中央区中山手通1-4-6 ☎331-5587  
ユーベルビル4F

Wine and Something 珍地理屋  
中央区中山手通1-22-10 ☎242-0288  
大和ナイトクラブ2F

レジャービル 西村ビル  
中央区北長狭通2-12-10(生田路) スーパーステーション  
ランダムハウス45rpm 虎通 豪邸 エスカイクラブ

スタンド かてな  
中央区中山手通1-7-10 英龍ビル1F ☎331-1316

スナック アダルト  
中央区北長狭通1-20-2 笹原ビル5F ☎321-5885

韓国スナック 世宗  
中央区北長狭通1-6-10 ニューキャスルビル3F

ミュージック クラウン DAY by DAY  
中央区下山手通2丁目11-5 ワシントンホテルB1F  
☎392-4173

洋酒・喫茶 オアシス  
神戸市中央区布引町4-4-1  
R3三ノ宮駅南側 ☎241-9861

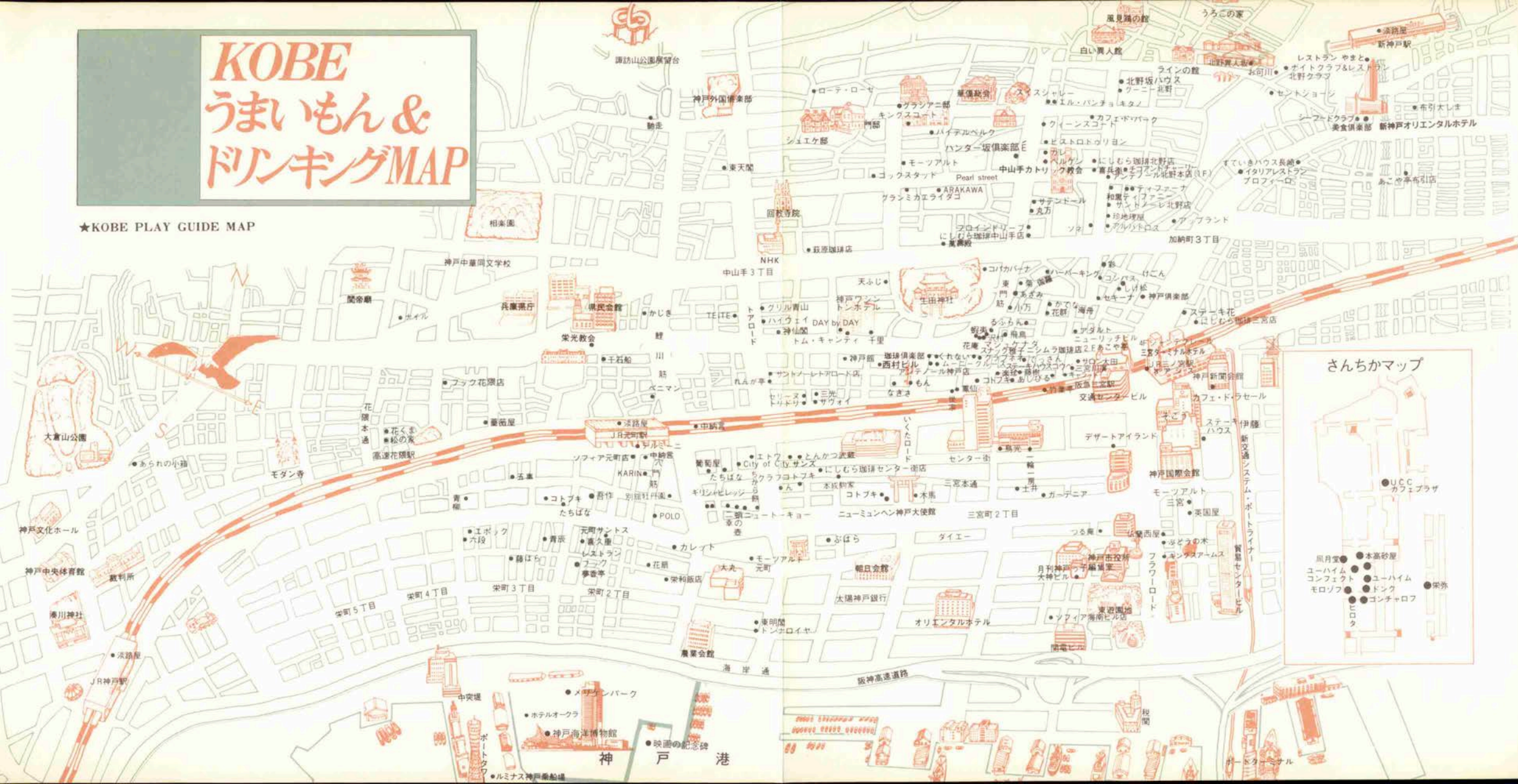
サロ ン フーリッシュハート  
中央区中山手通2丁目 ☎242-0039



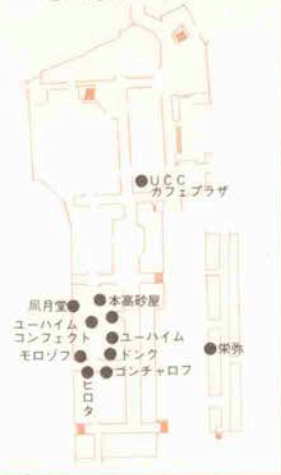
# KOBE

## うまいもん & ドリンク MAP

★KOBE PLAY GUIDE MAP



### さんちかマップ





# 美味一品

(24)

蘿  
蔔  
燉  
牛  
腩



## 高 丈二さん(声楽家)

大阪・神戸を中心に関東でも幅広く活躍の高丈二さん。外来のオペラブームによりクラシックの需要が増えた'89年は、とても忙しい毎日が続いたとか。「この店へは昔から古い友人達とよく訪れていますよ。」と、紹興酒を飲みながら心づくしの料理を味わう和やかなひとときでした。

—店東料理—  
**神戸元町 別館 牡丹園**

本店/神戸市中央区元町通1-11-3 協和銀行北側小路西へ入る 11AM~3PM・4:30PM~8PM  
土日祝 11AM~8PM(ラストオーダー) ☎(078) 331-5790・6611 水曜休  
千里阪急店/豊中市新千里東町1-5-1 北大阪急行・千里中央駅前千里阪急百貨店5F  
☎(06) 832-1990 11AM~7PM(日祝 8PM) 木曜休

KOBEショッピングは

エレガンスに楽しみましょう。

# Shopping



●写真室

お見合い写真から結婚式まで、幸せな時を思い出に残します。あなたの一番、素敵な笑顔を大切にいたします。

## 三宮写真室

トアロードNHK北隣  
☎241-5530代



●アクセサリー・フティック

——もつと美しく……。そんな女性の願いを叶えてくれる「ラ・ポム」には、ベスト甲を中心にチャームリングなアクセサリーが揃っています。

La POMME SINCE 1873

元町一番街山側  
☎331-6195



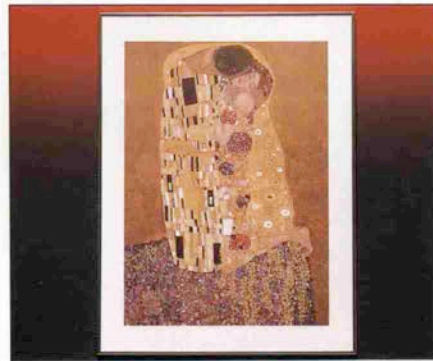
●手づくりの心を伝える

焼きたての香ばしいパンは、人気もの。交通の便もバツグンだから店内は、いつでも人がいっぱい。明るく、楽しい雰囲気です。



## Cascade

垂水駅前店  
☎706-1954



●画材・額縁

美しいアートとの出逢いは、素晴らしい友人を得たようなもの。慰め、励まし、より深い輝きを与えてくれます。

## 末積製額

トアロード・大丸前  
331-1309





短大の同級生トリオ今井久美子さん、大野敦子さん、大林満紀さん(左から)は就職も決まって一安心。今日は卒論作成の合間をぬってジャズを聴きにきました。

JAZZ & WHISKY HOUSE  
**SATIN DOLL**

中央区中山手通1 富士産業ビル1F  
☎242-0100 無休



モダンで陽気なママ市来慶子さんの楽しい雰囲気がこちよく、つついカラオケで気分よく唄ってしまう。昨年暮、東門筋からシャルマンビルへ移転しました。

アンビー  
**Anbee**

中央区下山手通2-1-13 第13シャルマンビル 805号  
☎331-1567



美食の歡びを豪華で落ちついた雰囲気なかで、お楽しみ下さい。写真は人気の寿司御膳(¥2,500)他、多種多様なセットメニューをご用意致しております。

和風お食事処  
**あこや亭** 布引店

神戸市中央区旗塚通7-1-1 田崎真珠布引ビル  
電話 (078) 232-2400 (代) 11:30AM~10:30PM



シックなムードのラセールが、大丸カーポートにオープン。ショッピングや仕事の合間にくつろぎの時間を。

ラセール  
**LA SÈRE**

神戸市中央区明石町40(大丸カーポート店)  
☎(078) 332-6498



# THE FACES OF SAKE

杯をくみかわすうちに、男酒の顔が知りたくなった。



多聞酒造株

西宮市東町1-13-11  
0798(33)8007



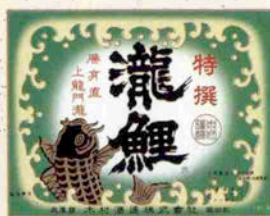
菊正宗酒造株

神戸市東灘区御影本町1-7-15  
078(851)0001



木村酒造株

神戸市東灘区御影石町1-1-5  
078(851)0260



(有)泉勇之介商店

神戸市東灘区御影塚町1-2-7  
078(851)2722



合同酒精株 西宮工場

西宮市浜町2-29  
0798(23)5701



辰馬本家酒造株

西宮市鞍掛町6-20  
0798(32)2761



白鶴酒造株

神戸市東灘区住吉南町4-5-5  
078(822)8903



(株)辰馬悦蔵商店

西宮市浜町1-1  
0798(33)0001



西宮酒造株

西宮市用海町4

57

0798(32)2501



福寿酒造株

神戸市東灘区御影塚町1

8

0798(821)2911



小西酒造株 西宮工場

西宮市今津港町1

18

0798(34)0001



大開酒造株

西宮市今津出在家町4

9

0798(32)2111



山邑酒造株

神戸市東灘区魚崎南町4

25

0798(411)2101



菊川株

神戸市東灘区浜田町1

10

0798(821)4551



沢の鶴株

神戸市灘区新在家南町5

2

0798(881)1234



富久娘酒造株

神戸市灘区新在家南町3

28

0798(881)2981



灘譽酒造株

神戸市灘区新在家南町4

1

0798(861)3702



コクとキレがある。それが銘酒灘の生一本の特徴。伏見の女酒に対し、灘の男酒とも異名をとり、そのさっぱりとした口あたりは、「どんな料理ともマッチする」と女性を魅了し、「うまい」と男たちをうならせる。

時代が変わっても、その正直な味は変わらない。日本酒だからこそ語れる話がある。それも変わらない。

90年はうまの年。今年もやっぱり日本酒です。分かっていただけだと思うのですが…。



# ディナーに吟醸酒。



## ※澤之鶴吟醸「瑞兆」

ズイ チヨウ



酒造好適米「山田錦」の優雅な持ち味と、「宮水」の神秘的な力を生かし、沢の鶴ならではの醸造法で入念に仕上げました。  
上品な香りと優しく調和のとれた味わいを持った、辛口タイプのソフトなお酒です。和食はもちろんのこと、多くの料理にマッチします。7度〜10度位に冷やしてお召し上りください。

アルコール度数／13.8度 日本酒度／+5  
一級 500ml **800円** (マイカー希望)  
(小売価格)





金盃生酒

しぼりたての味と香りが生きている。

金盃生酒は一切の加熱処理をしていないお酒です。  
常においしい生酒を造り続けてきた金盃だから、実感できる味の冴え。  
キリッと冷やして、ロックやカクテルで楽しむと格別です。

● 720 ml、300 ml、180 ml、180 ml (合計一本)



720ml

灘の清酒  
**金盃**

金盃酒造株式会社

本社／神戸市灘区大石東町6丁目3番1号  
TEL 神戸 078-871-5251 (代表)  
東京支店／東京都中央区新川1丁目14番5号  
TEL 東京 03-553-2601 (代表)



三階……自休庵

旬を生かし  
旬の香りと味を。



四階……楽軒庵

社・懐石料理

**楽軒**

阪急西口店／阪急三宮西口レインボーラザビル ☎321-5200代

三階……自休庵 四階……楽軒庵

宴会場／神戸三宮生田筋西側 西村ビル3～4階 ☎332-1717



神戸らしいおしゃれな空間で  
いい出会い、ゆたかな心が生まれます。

かけこ  
PETTY  
THEATER

〒650 神戸市中央区下山手通2-1-13  
第13シャルマンビル3F  
TEL (078) 332-2239



# CHISATO ANNIVERSARY 21th.

21世紀に向かって 花の春3月 おかげさまで21周年を迎えます。



千里  
STAND  
CHISATO

阪本 千里

神戸市中央区下山手通2-11-1  
KSMビル1F

TEL (078) 331-4730



## KITANO MAP



世界の最高峰を極めたゴディバのチョコレート。ひと粒、ひと粒に心をこめたセビアの

宝石は、豊かな風味と華麗なフォルムを備えたヨーロッパの伝統の逸品として、風格を漂わせています。ティファニー、W・O・シュワルツといった一流を誇る店がストリートを彩るニューヨークの5番

街においても、芳醇な芸術品の評価は高く、ニューヨーカーが通いつめています。

このように、各国のグルマンたちに愛されているゴディバが北野にやっと登場しました。ベルギーから空輸されたチョコレートの中でもヘーゼルナッツのパウダーとチョコレートをミックスして練ったブラリネはあいかわらずのベストセラーぶり。特に、ここではカフェスタイルの中でゴディバのチョコレートを愉しめる贅沢なカジュアルさが、KOBERらしい独特の展開をみせています。

バレンタインデーはフェスティバルにな

ってしまったけれど、伝えたい心と贈る気持ちを大切にしたい人にふさわしいお店です。ぜひ、今年も2月14日はゴディバを“あの人”に…。

▼ゴディバ北野店「cafe Do」



■山本通1丁目7番地11号  
コーナーハウス  
S D O 2 F  
11:30~20:00  
TEL 221-3037  
水休

★北野クラブ

★お可川

★セントジョージジャパン

## フランス料理 北野クラブ

中央区北野町1丁目5-7  
☎222-5123  
11AM~2:30PM  
(ランチ/ウインズランチは2:30PMまで)  
5PM~10:30PM(ディナー)



中央区北野町4丁目8-3  
ジャスナムアベニュー2F ☎242-5382

神戸で最初に公開された異人館

## うろこの家

中央区北野町2丁目  
☎242-6530

異人館のユーハイム

## ラインの館

中央区北野町2丁目10-24  
☎222-6266  
10AM~6PM 第3木曜定休

神戸割烹

## お可川

中央区北野町1丁目5-10  
☎222-3511  
11AM~9PM

スキャンディナヴィア料理と  
世界の民族音楽の店

## ゴックスタッド

中央区山本通 回教寺院前  
☎242-0131  
5PM~0:00AM 水曜定休

フランス料理

## グラシアニ

中央区北野町4-8-1  
☎242-0597 火曜休 予約制

フランス料理

## ゲーニー北野

中央区北野町2丁目7-18  
リンスギャラリーB1F  
☎242-2562

手づくりのシフォンケーキと  
サンドイッチ  
ファミリア

## 北野坂ハウス

中央区北野町2(北野坂)  
☎222-3535  
11AM~6PM 月曜休

ワインレストラン・ワインハウス

## ロ・テ・ロ・ゼ

中央区北野町4丁目9-14  
☎222-3200

フランス料理

## ビストロダリオン

中央区山本通2丁目13-6  
☎221-2727  
正午~10PM 月曜休

英国風レストラン

## St. George Japan

中央区北野町1丁目2-17  
☎242-1234  
11AM~3PM(ランチタイム)  
5PM~11PM(会員制)

会員制レストラン  
インターナショナルゾーン  
CASABLANCA CLUB  
カサブランカクラブ  
中央区北野町3-1-6  
☎241-0200・222-0182(パビロン)  
入会金10,000円 お食事2,000円~  
17:00~24:00 (フルコース)

## 北野異人坂

料亭・ラウンジ  
中央区北野町2丁目9-22  
☎222-2001  
11AM~6PM(ティール・ランチタイム)  
6PM~11PM(料亭&ラウンジタイム)

仲間だけのパーティに  
2人だけのデートに…  
レストラン ソサイアティー

## ハンター坂倶楽部 E

“ラヴィアン ローズ”Lavie TroisE  
中央区山本通2-4-24 リラズゲート2F  
TEL (078)242-7294

フランス料理

## ジャン・ムーラン

中央区北野町3丁目1-1  
☎242-4188  
11:30AM~2PM  
5PM~10PM 水曜休

KITANO

