


〈アーティスト〉



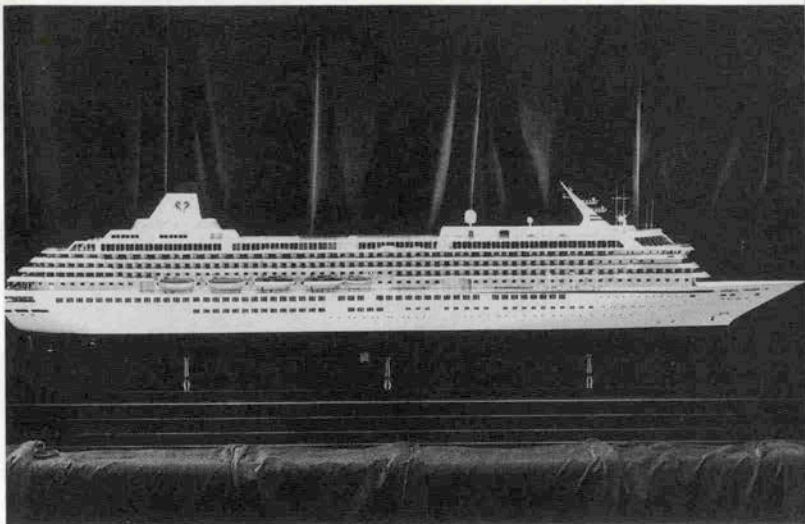
たった一言足らなかったために、
離れてしまう人と人との交わり、
悪魔的な誤解という中に、
我を沈めて、苦しむのも良しとせよ。
誤解をとかないでおう。
それも生きる為の愛の姿なら。

海船港

・平成元年のマドンナ旋風

クリスタルハーモニー誕生へ

柳下健二氏(日本郵船株参与)を訪ねて 文・かどもとみのる



来年就航のマドンナ クリスタル ハーモニー号

★クルージング元年

今年平成元年は、参議院選の保革逆転で女性議員が続出し、「マドンナ旋風」の新語が流行り、何かと女性にまつわる話題も多かった。

海運界も、オイルショック以後の長い低迷期をテイクオフするがごとく相次いで淑女が登場し、華麗な「マドンナ旋風」に包まれ、「クルージング元年」に相応しい年であった。大手では、4月に「おせあにつくぐれいす」(昭和海運五、二一八トン)、「ふじ丸」(商船三井客船二三、五〇〇トン)が竣工して度々神戸港・ポートターミナルに姿を現し客船ファンの血を沸かせた。ベイエリアでは3月に元関西汽船の名客船くれない丸が改装され横浜港に「ロイヤル ウイング」(三二二トン)として就航し、東京港でははとバスグループが「シンフォニー」(二、一〇〇トン)を5月に、東海汽船が10月に「ヴァンテン」(一、七〇〇トン)を竣工させた。瀬戸内海では、常石造船が元・宇高連絡船の土佐丸を「サウンズ・オブ・セト」(五千トン)、瀬戸内海汽船が別府航路の阿蘇を「インランド シー」(二二二トン)と、フェリーを改造して、特色を持たせたベイククルージングを競っている。

まさしく「クルージング元年」であり、いよいよ来年には海運界の名門・日本郵船株が超下級の客船を建造し



大の神戸びいき、柳下健二氏(上) 筆者とともに(下)

世界の海とマリーネットへ送りだす。

★悲慘を極めた客船史

「私は神戸の塩屋に生まれて海で育ちました」とおっしゃる前神戸支店長の柳下健二さん(55歳)を11月、日本郵船神戸支店(中央区)に訪ねて、来年誕生する客船「クリスタル ハーモニー」の概要と、神戸っ子が語る海への夢、神戸の将来あるべき姿を取材した。

―確か郵船は過去に大型客船を所有していたはずですが。

「私共の創業は明治18年。4年前の昭和60年が創業100年でした。長い社史には、日清、日露戦争とあの悲慘な太平洋戦争を経験し、特に太平洋では185隻もの商船が撃沈され陸上と海上勤務者五、三二二名の尊い命を失ったのです。数多くの名客船を輸送船や改造空母として海底に沈められました。これらの船には初めての貨客船として昭和4年に三菱長崎造船所で竣工した「浅間丸」(一万七千トン)、サンフランシスコ航路やシアトル、欧州航路の龍田丸、鎌倉丸、昭和12年就航のNYKトリオ(新田、八幡、春日丸)らがありました。キャビンやレストラン、ロビー等の内装や調度品は当時の技術の粋を集めた豪

華さで、皇族もご乗船になりました。戦後生き残りのシアトル航路・氷川丸(一万二千トン)が昭和35年に航路を撤退し横浜港に係留されたのを最後に私共では客船を扱っておりません」

★クリスタルハーモニー誕生へ

―クリスタル ハーモニーの経緯について

「4月に三菱長崎造船所で起工して9月30日で進水式を終え、現在来年6月末に竣工すべく総力を挙げて艤装中です」

―サイズは

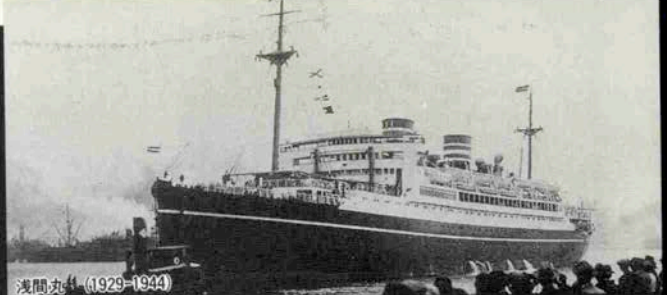
「四九、四〇〇トン、全長240m、丁度ホテルオークラ神戸にボートタワーを乗せた程ですね。幅は29.6mでパナマ運河が通れます。吃水は7.5mですから比較的浅い岸壁にも入れます。全室景色のよいアウトサイドにし旅客定員は960名。建造費は250億円。我が国の客船史上最大の客船となりますが籍はバハマです」

―新造客船の構想はいつ頃から

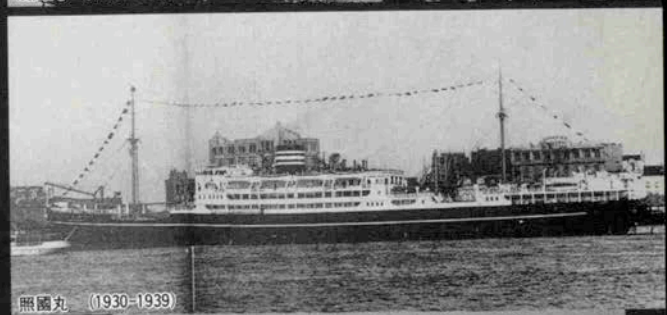
「昭和59年です。英国のコンサルタント会社に調査させたところ、現在のカリブ海中心が、次第にアジアへ移行するだろう。その時欧州勢に占められてしまいうーとの懸念が募りました。」

一気になる船貨は
「一航海10日間程度ですが、お一人一日5〜6万円程度とし全部モノクラス。酒類とカジノ以外の全費用が含まれています。処女航海は7月5日に横浜からホノルルですが、その後はアメリカを中心とした外国で、乗客の90%が米国人と予想しています。クルーは480名が乗組みますが、電気推進エンジンを担当する日本人船員以外、船長やサービスマンは外国人、特にサービスマンは接客マナーを心得たイタリヤ人です。『あなたの服は素晴らしい。とてもきれいだ』と自然に言えるから」
—この他の予定は
「松、竹（二万七千トン、東南アジアと南太平洋航路）、梅（七千トン、極地探險船）、それに小梅（四百トン、クルージングヨット）をさ来年までに建造する予定です」
★クルーシングの夢、神戸の夢
柳下さんは、昭和61年に帰神するまでの24年間に東京及び海外赴任等で47ヶ国を回った。現在は家族を横浜に残し単身赴任中だが、参与の傍ら神戸レジャーワールド

開発へも監査役で出向中」と多忙。「神戸も随分と交通網や住宅がよくなりましたね。それに海側から街や山並が眺められるようになり、しかも夜景は世界のトップクラスですよ」と賞讃。さらに「豪華な客船が出入りするだけで観光要素となり、観光客や船員さんが街を歩けばそれだけでも神戸ファッションのアップです。その動静は三宮と北野でわかるように表示し、ハーバーランド、中突堤、メリケンパーク、ポートアオランドからも客船の見えるのが望ましい。外国人ビジター向けに、動物園と植物園を合体させ、シャクナゲや全種類の桜を植える。灘の酒蔵と食事、青葉の笛にちなんで世界の笛のコンクール。きつと外国人からも魅力ある神戸になりますよ。
関西新空港、明石海峡大橋、日仏モニュメント、神戸レジャーワールド等、これからはまさしく関西の時代の到来です」
外国の数多くの港を体験した海運マンは、客船や神戸への夢を熱く語り、まるで「マドンナ旋風」を吹き飛ばすかのようだった。



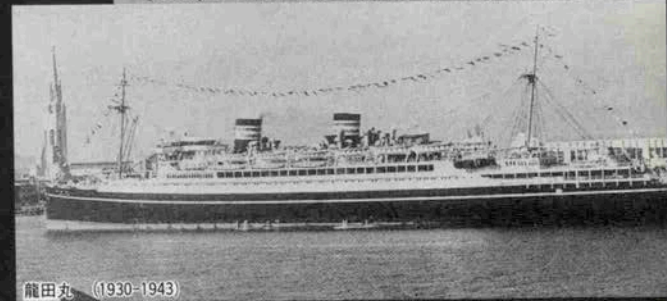
浅間丸 (1929-1944)



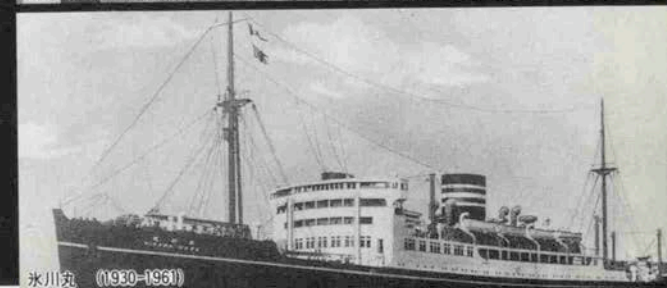
照國丸 (1930-1939)

昭和史を飾ったマドンナ達

「七つの海で一世紀」(日本郵船創業百周年記念船舶写真集より)



龍田丸 (1930-1943)



氷川丸 (1930-1961)

★トムキャンティシリーズ⑩

〈いま、 出会い〉

いつまでも
夢を追いかけて。

下 村 光 治

〈株式会社神戸風月堂代表取締役社長〉



トムキャンティ
(年中無休)

神戸市中央区下山手通2丁目11-5
神戸ワシントンホテル1F
TEL (078) 331-2122
PM5:00～AM2:00(日曜日AM12:00迄)



下村 元町の会社から昔のトムキャンティまで、酔っていたらスツと来れるのに、素面だと道に迷って仲々着かなかったんです(笑)。20代の頃から通い慣れているはずだったんですがね。

榊 当時から下村さんの仕事に対する情熱は凄かったですね。今ではお菓子だけでなくホテルも経営されるんだから、すばらしい先見性と実行力ですよ。

下村 榊さんとよく飲みながら、将来の夢を語り合ったあの頃は本当に懐かしいですね。

榊 僕は今でも夢を追いつけていますよ。

下村 私です(笑)。でも榊さんは営業時間中には必ず店に居てほしいですね。榊さんの居ないトムキャンティは肉の入っていないカレーみたいなものですよ(笑)。

いろいろなとお忙しいでしょうが少なくとも私が来る時は、是非店

に居て下さい。

榊 そのように努力します(笑)。下村 冗談はさておき、バーに男の客を来させるということは大変なことですね。

ホテルもお菓子もサービス業に変わりはなくても、空気を売る商売は本当にむずかしいですよ。榊 ただ言えることは、やれる時に精一杯やっておくということが鉄則ですね。それと自分がやったという自信がないと何も言えませんがね。

下村 店が軌道にのるまでは、病気に悩まされません。これはいい健康法かもしれませんよ(笑)。

榊 下村さんとお話していると、僕の方も気持ちが悪くなります。今後どれだけ大きな事業を繰り広げていかれるのか、楽しみにしています。

下村 これからもお互い万年青年でいきましよう(笑)。

メリー・クリスマス

ほんの一時のイヴの夜
アール・ヌーヴォー調
の落ち着いた雰囲気

中で、ピアノの調べに
耳を傾けながら迎える

静かなサイレントナイト。

神戸・北野坂の夜は、

神戸倶楽部で――。

お手頃なご予算で素

敵なひとときを、お

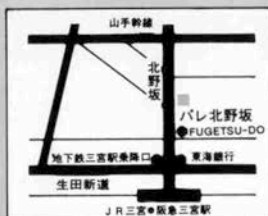
過ごしください。

神戸倶楽部 小山系子



神戸倶楽部

神戸市中央区加納町 4丁目 7-11
パレ北野坂ビル 2F TEL 392-3719



飯 港 3 1 1 2
Sannomiya Hankyō
(222) 3 5 1
北野町 丁 1
(331) 3 2 3
三宮本通
Sannomiya hondo
セシター
(331) 3 7 7
Center-Gai
田 郷
(331) 5 1 1
Kuta Yanga! Street
元町 3 丁
(331) 0070・(331) 106
3-motomachi
大丸前日東館
(391) 1 0 3
1-1 motomachi
北野クラブ階
(222) 5 1 2
1-Kitano-Chō
京町 7 丁
(321) 1 4 5
77-1 Kyomachi
大丸前・宮本通
(331) 7 5 6 7
2-Sannomiya
生田神社
(331) 0 9 3
Kuta Street
元町 7 (西元町駅東)
(331) 1 0 1
7-motomachi
花
(371) 1 9 2 1
Hankuma
House
京 町 2
(25) 8 1 1
25-Kyomachi
神
(78) 904) 0 7 3 1
Arima
中央区山手山通 4
(311) 3 8 3
中央区港島中町 10
(302) 1 1 1
新 神 戸 駅 南
(291) 1 1 2
組 丁 2 3
Aoi-Chō
京 町 7
Kyomachi-Suji
本 道 花
(331) 8 1 0 1 代
D Naniwa-Chō
南 関 通
(361) 8 8 1
海 岸 通
(371) 2 1 3

KOBE 百店会 MAP



★KOBÉ HIGH CLASS SHOP GROUP
神戸のユニークな専門店でお買い物をする

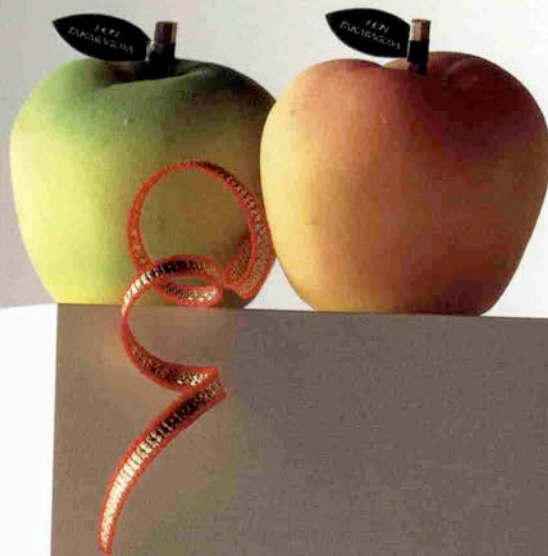
- | | |
|-------------|-------------|
| ●センタープラザ | ●さんプラザ |
| B1 ファミリーヘルム | B1 とんかつ武蔵 |
| グラッドカンパニー | B1 亀井堂 |
| 1F ベル | B1 コンチャロフ |
| 1F ベニヤ | B1 カスカード |
| 1F 大和屋シャツ | 1F ジョアンナ |
| 1F 花屋 | 1F モロソフ |
| 2F 鉄砲 | 2F セリザワ |
| 2F ショアンナ | 2F マスヤ |
| 3F リザ | 2F 3F 三貴 |
| ●神戸オートピアホテル | 3F 笠夢 |
| B1 つるや衣類店 | 3F コマツヤ |
| 1F ファミリア | ●三宮ターミナルホテル |
| 2F 田嶋貴珠 | B1 ヘル |
| | 11F コンチローフ |
- ※地図の都合上記入できないメンバー
●六甲オリエンタルホテル
●インテリアイリフネ ●有馬温泉 古泉閣



さんちかマップ



イブの夜、イブの果実。



CHRISTMAS APPLE



りんごの
降誕祭

今年のクリスマスディナーはりんごでしめくく。りんごは、中世の南ドイツでツリーに飾ってお祝いの果実。その聖なる実を、本高砂屋は和菓子にしました。とら豆、洋酒、りんご餡をマジパンに練りこみ、赤りんごは甘酸っぱく、青りんごはほろ酸っぱく仕上げました。イブの夜が、おしゃれになりそうですね。

◎本高砂屋のお菓子は、全国有名百貨店で求めください。

※「りんごの降誕祭」は特別商品につき、一部の百貨店ではお取り扱いしていませんのでご了承ください。



6個入・1,500円/4個入・1,000円/2個入・500円

「本」の字を大切にしています。

本高砂屋

OPA駐車場無料サービスのご案内
 オープンして、1,200円以上お買い上げの方に
 駐車場・送迎無料サービス券を差し上げます
 ※お買い上げ金額は、お会計時にご確認ください。

自然は奇蹟のアーティスト

不思議な海の営みは、
時に、私たちに
思わぬ贈りものをしてくれます。
ラルム・ゴールド。
艶やかさと華やかさに満ちた
黄金色のエレガントな世界。
自然が生み出した
奇蹟の美しさが
いいようのない新しい
感動の世界を創り出します。
森真珠が心をこめて
お届けする
ゴールドの世界



MORI
Pearls
Co., Ltd.

森真珠株式会社

神戸市中央区二宮町1丁目4-15

本社 (078) 241-2125(代)

2階ショールーム (078) 222-5881(代)

(年中無休) 駐車場有り

Merry Christmas

Larmes : フランス語で涙の意味



ロマンのあるスイーツ



オープン(オーブントースター)で7~8分焼いて、手軽に楽しめる本格的スフレ。味わいはショコラ、ポティロン、バニユ、オレンジ、フロマージュの5種類。粉糖をかけて、あつあつをお召し上がりください。

●5000円(10個入) ●4000円(8個入) ●3000円(6個入) ●1500円(3個入) ●450円(1個) ※価格には、消費税は含まれておりません。

モロゾフさんちかショップ 〒650 神戸市中央区三宮町1-1 スイーツメイト Phone391-2146

あつあつを、召しあかれ

ル スフレ



ヨーロッパの豊かな歴史と伝統を継承した高級ホテル



ご結婚祝賀・ご慶び宴会・ご宿泊
好評予約承り中

日本人の心の味を集めました。

グルメ街

- コーヒー&レストラン「ディアナ」
- 鉄板焼「元町 扇」
- とんかつ「三宮 とんかつ武蔵」
- 懐石料理「東京 田村」

ホテルゴーフルリッツ

神戸 風月堂 港島

ご予約
お問い合わせ

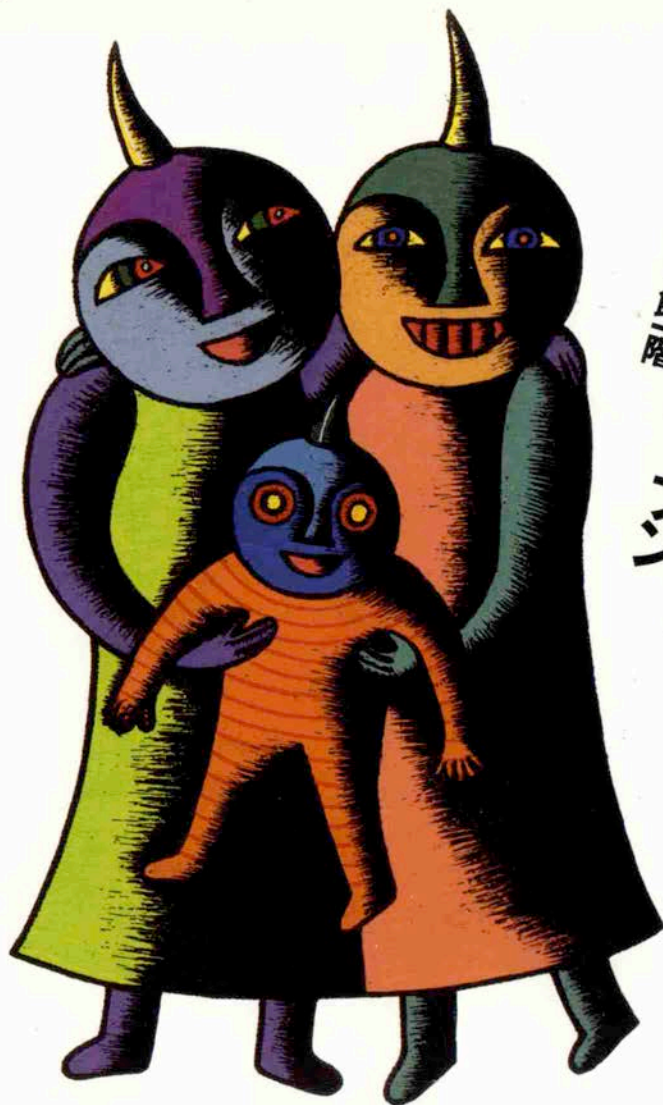
ミナサン ゴーフル
☎(078)303-5555

〒650 神戸市中央区港島中町6丁目1番

ホテルゴーフルリッツ
ポートライナー市民広場駅下車



無印良品
 兵庫県神戸市西区梶台五丁目二二番 電話〇七八(九九)〇〇七三
十二月二十四日 **金** **オープン**
 プレニティ内専門店二番館二階



無印良品 三ノ宮
 兵庫県神戸市中央区三宮町二九六 電話〇七八(三三)七三二二
無印良品 伊丹
 兵庫県伊丹市伊丹一十五二〇二 電話〇七二(五七)〇七五七九
 もよろしく