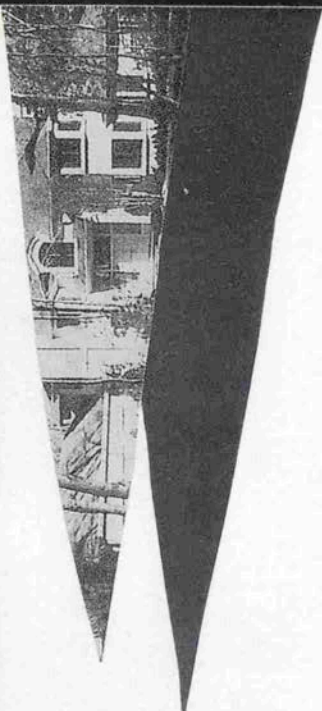
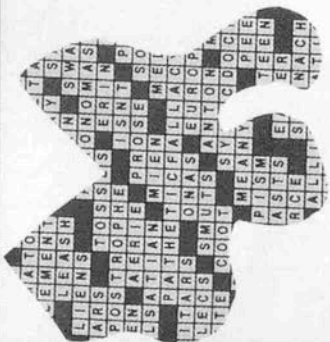


# POEM & COLLAGE

男と女のボサノバへ  
金月 炤子





ある集い

たと聞く。

甘いスチールギター、軽やかなウクレレ、やさしいハーモニ、バンドを核に楽器を楽しむ仲間の輪が広がり、フラダンス共々人前に立つ機会が多くなってきた。

この現象は、現代の世相に何かイライラを感じている人達が、年齢、性別を問わず、ゆっくりと落ち着いた場で語り合うことを求めているのかも知れない。私達メンバーも、ロマンの追求に今年の夏も集う。

□連絡先

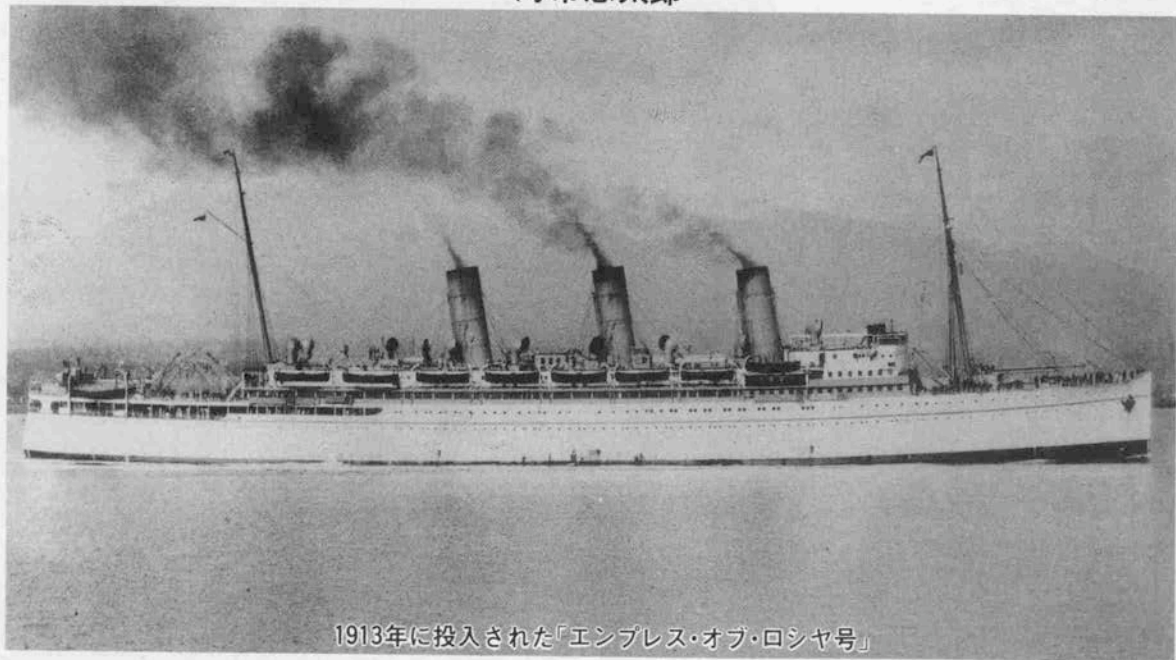
神戸ハワイアン愛好会事務局  
コスメチックス神戸内  
神戸市中央区栄町通一―二二九  
TEL(078)391・4077  
(写真は7月6日、かんしんホールにて)

# 港 船 海

白い船体に黄色い煙突

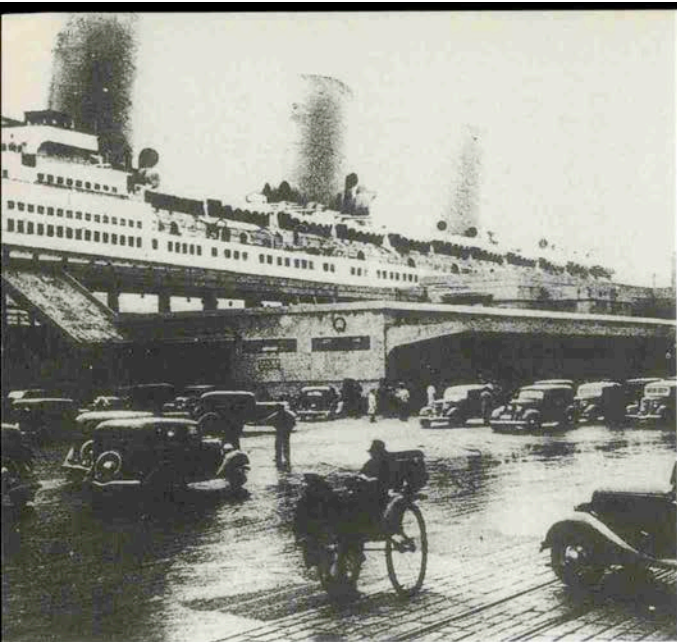
C・P・Lのエンプレス級船舶

海市悠太郎



1913年に投入された「エンプレス・オブ・ロシヤ号」





昭和10年頃、「エンプレス・オブ・ブリテン号」  
戦前、神戸港を訪れた最大の客船。

神戸港の歴史的な写真となると、必ず選ばれる一枚がある。ブリキ缶のように円筒形の大きな三本の煙突が後方に傾むいた船の上部が第四突堤、現在のポートターミナル東側の上屋前に係岸している構図で、船首と船尾は切れてしまっている。岸壁にはボンネットを突きさした自動車と合せ、シルクハットを被った紳士を乗せた人力車が写っている。

今回はこの船、戦前で神戸港に寄港した最大の客船、「太平洋の女王」と呼ばれたエンプレス・シリーズの船について紹介しよう。

エンプレス・シリーズの船の名前は「エンプレス・オブ・ロシア号」という風に国名がついており、この写真の船は「エンプレス・オブ・ブリテン号」の二世で、一九三一年に建造された全長二四二メートル、幅三二・三メートル、深さ一八五メートルの船型で、その総トン数四二、三四八総トンの巨大さは、当時としては世界最大クラスであつたろう。ちょうど、この大きさは神戸港に、たびたびその華麗な豪華客船「キャ

ンペラ号」を想い出してもらえれば良からう。これを運航していたのはカナダの鉄道会社カナディアン・パシフィック・レールウェイの別会社カナディアン・パシフィック・ラインである。この鉄道会社は今から百八年前の一八八一年二月に設立された会社で、その設立目的は米国北部に点在していた移住地を結ぶことにあった。一方、この鉄道の完成が近づくと、この鉄道の太平洋側の終着駅バンクーバーと東洋を結ぶ船が物色された。というのも、東洋、特に中国からアメリカ大陸への移民が激増しており、この輸送を前にも記した米国のパシフィック・メー・ラインと英国系のオクシデンタル・オリエンタル・ラインが独占して巨利を得ていたからである。ちなみに、六一年から七一年までのカナダへの移住者は一八万三千人、次の十年間には倍増して三五万三千人、さらに八一年から九一年までには九〇万三千人といったものすごい数の移住者が流入している。さて、バンクーバー／ビクトリア／横浜／神戸／長崎／上海／香港間を月二回結ぶもので、このため七隻の帆船がチャーターされ、この一番船の「W・B・フリント号」がポート・ムーディに到着したのは、この大陸横断鉄道の一番列車が到着した三週間後の一八八六年七月二十七日のことだった。

同船の主な積荷は百万ポンド以上のお茶で殆どニューヨークなどイースト・コースター向けのものであり、横浜／ニューヨーク間を僅か四十九日間のトランジット・タイムであった。続いて六隻の帆船も投入されたが、この結果が非常に良かったので、同社はこのサービスを汽船にグレード・アップすることとした。このため購入されたのがキューナード社の「アビシニア号」「バタビア号」「パシヤ号」の三隻で、一番船の「アビシニア号」(三、六〇〇トン)は八七年五月一七日に香港を出航し、横浜を経由してバンクーバー沖に到着したのは深夜のことだった。当時のバンクーバー・ニュースによると「市長に市の音楽隊、何百人という人々が船を歓迎するため波止場に集まった。しかし、船の夜のためにイングリッシュ・ベイに錨を降ろし、翌朝まで新しく出来たカナディアン・パシフィック・ワ



エンプレス・オブ・ジャパン号の

竜の船首像

た。同船は白い船体に黄色い煙突を備え、煙突の頂上は黒く塗られていた。煙突は二本で若冠後ろに傾斜しており、船首は帆船の様に突き出し、三本の低いマストと共に船体をスマートに見せていた。これらの船の要目としては総トン数が五、九〇五トン、全長一三八・六メートル、幅一五・五メートル、深さ一〇・〇メートルで航海速度は一七ノットであった。九七年にはユニオン・ラインから「アセニアン号」と「タルタル号」が購入され、当初は電信ケーブル船やアラスカのゴールド・ラッシュへの旅客船としても使われた。そして、「タルタル号」は九八年十二月には太平洋航路に戻され、同社としては初めてホノルルに寄港し、六百名の日本人をハワイに送り込んだ。また、九九年二月にはフィリピンで勃発した反米抵抗鎮圧のため、この二隻はアメリカ政府にチャーターされ、「タルタル号」が太平洋航路に戻ってきたのは一九〇〇年「アセニアン号」はその翌年のことだった。〇六年にはこの航路充実のため、ビーバーラインから「モントイゲル号」が同社の船隊に加わった。同船は五、四九八総トンの大きさをもち、九十七室の船室と多数の部屋無しの乗客を積みことが出来る四本マストの船だった。ところが、一方では先のエンプレス・シリーズの船は建造後すでに十五年もたち、バンクーパーから香港までのスケジュールを予定通りにこなすことは難かしくなっていた。また、浅野総一郎氏率いる東洋汽船は九八年にいずれも六千トン級の「日本丸」「香港丸」「亜米利加丸」の三隻を香港／サンフランシスコ間に投入し、太平洋航路はますます競争の激しいものとなっていた。そこで、カナディアン・パシフィック・ラインは一気に一万七千トン級で二〇ノットの速度を出せる豪華客船の建造を計画した。そして、その五百万ドルもの巨額をかけた新造船「エンプレス・オブ・エイシャ号」と「ロシア号」がデビューしたのは一三年のことだった。そして、「エンプレス・オブ・ジャパン号」が太平洋横断三百十五回の航海を終え引退したのは一九二二年のことであった。そのスマートな白い船体の先に飾られていた緑と金で塗られたドラゴンの船首像は、いまもカナダの博物館に保存されている。

ーフに着岸することは出来なかった。」としている。この積荷のお茶の一部はニューヨークからさらに大西洋航路船の「シテイ・オブ・ローマ号」に積まれてロンドンに送られた。この日本からロンドンまでの輸送日数は僅か二十九日間、まさしく、現在のランド・ブリッッジ輸送の魁であった。その後、五隻の蒸気船がチャーターで投入されたが、これらの成果を踏まえ、九〇年七月に政府より年額六万ポンドで政府との間で郵便契約を結んでいる。この契約の内容としては、カナディアン・パシフィック・ラインは向う十年間四週間に一回の太平洋横断の汽船サービスを行うのに対し、英国政府から四万五千ポンド、カナダ政府から一万五千ポンドを受け取る。有事に際しての備えとして、四・七インチ砲のベッドを作る。四月から九月までの間は香港からケベックまでのトランジット・タイムは六八四時間とする——などであった。六千トン級のエンプレス級と呼ばれる最初の三隻の船が、英国のパローにある海軍工廠に発注されたのは八九年十月のことであった。この三隻の船は「エンプレス・オブ・インディア号」及び「ジャパン号」、チャイナ号の三隻で、この一番船のインディア号がスエズ経由で香港に着いたのは九一年四月七日のことだった。この時の同社の乗客の募集文句は「八十日間世界一周一六〇〇ドル」であっ





# Invitation of La Vie

Interior Green



Confidential Talk



「La・Vie・Trois・E」の8月の招待は「緑」をテーマにお届けします。

「La・Vie」は安藤忠雄氏の設計したコンクリート開放しのファッショビル、リランズゲイトの2Fに入っています。テナントにはYUKI TORII、ARMANI、KENZO、ABE、その他の有名なブランドが入っていますのでシャープな店内イメージにしたいなら、以外にも鮮やかな緑に包まれているのです。

「？」——オーナーに尋ねましたら、「太古の時代から人を優しく育んできた『緑』にはコンクリートの力強さと貴方の素直な心をつなぐ力を持っているのですよ。」とのことでした。

コンクリートの壁や緑たちの静かで、優しく、力強い語りかけに一緒に心傾けるひとときはいかがですか？

■8月23日（水）から改装の為、しばらくの間、お休みいたします。グランドオープン日は9月8日（金）です。席数、食材に限りがありますので、1週間及び10日前から予約していただきますようお願い申し上げます。

## ラビエトロワÉ

フランス料理

中央区山本通2-4-24

リランズゲート2F

☎ (078) 242・7294

La Vie・Trois





★トムキャンティシリーズ⑧

〈いま、出会い〉

## 時代を先取りして 前向きあゆむマスター

二代目若柳吉金吾・吉里

〈邦舞家〉

若柳 私が初めてトム・キャンティに行ったのは、スタンドBARのキャンティの頃、父(吉童師)の友人と一緒に伺ったときからです。25年前に、キャンティを開店する時、お稽古場をお借りして封書の整理をさせていただいたことなどお世話になりました。

若柳 いつも、おしゃれっぽい文化人や経済人が集まって、私も仲間に入れて頂いて、神戸のいい情報が集まる場所ですね。

榊 ぼくは「バーボンクラブ」で一緒にになり、藤間緑寿郎さんの頃でしたが、凄く発想の邦舞家でそのお人柄にカルチャーショックを受けましたよ。

若柳 神戸まつりではサンバも一緒に踊っていますね(笑)。

このお店で、沢山の人と出会って舞踊を知らない方々に踊りを見て頂き、ほんとに感謝しています。

榊 緑寿郎第1回リサイタルの時や、ブルーメール賞の受賞祝いの

打ち上げもここでやって頂いて。

若柳 ええ、二代目の若柳吉金吾を襲名して、第2回目のリサイタルの打ち上げパーティもここでしました。9月30日(土)に、第3回目のリサイタルを神戸国際会館で、午後3時から開きます(チケット5千円)のでぜひ皆さん見て頂きたいし、パーティはこちらで楽しみにしているんです。

榊 いつも吉里夫人と一緒に、ほんとにオシドリのように仲がよくて、イベントの時はいつも付き人役が奥様で内助の功に感心します。非の打ちどころのないカップル。

若柳 占いで見て頂いたら前世は、兄妹だったといわれたんです。トム・キャンティは、榊さんが面倒見がよくて、忙しすぎて顔を見ないといふ飲みに来てくれている。マスターの、時代の動向を考えた前向きに歩む姿勢が大好きです。

\*おかげさまで25周年\*

25  
感謝をこめて  
anniversary

Restaurant Bar  
Tom Chianti

トム・キャンティ  
(年中無休)

神戸市中央区下山手通2丁目11-5  
神戸ワシントンホテル1F  
TEL (078) 331-2122  
PM5:00~AM2:00(日曜日AM12:00迄)



# 神戸百店会

## \*宝飾品 Jewel・Pearls

- ①宝飾 Mikimoto Pearls  
②宝飾 田崎真珠店 Takaki Pearls  
④宝飾 Jewel Tajima  
⑤時計と宝石 美田時計店 Mita Watch Shop  
⑥宝飾 神戸ダイヤモンド Kobe Diamond

## \*紳士洋服・洋品 Tailor & Men's Shop

- ⑦紳士服 柴田音吉洋服店 Tailor Sibata  
⑨紳士服 三恵洋服店 Tailor Mituei  
⑩男子洋品 フナキヤ Funakiya  
⑪紳士服 十字屋洋服店 Tailor Jujiya  
⑫洋品雑貨 サノヘ Sanohe  
⑬ワイシャツ 神戸シャツ Kobe Shirt  
⑭紳士服 洋服の粹 渡辺 Watanabe  
⑮紳士服飾 ウェン's Shop Une  
⑯紳士シャツ 大和屋シャツ Yamatoya Shirt  
⑰レディースファッション マーキュリー MERCURY  
⑱紳士服飾 西川川  
⑲紳士服 アダム AG  
⑳メンズファッション M A C  
㉑ファッション プレイス C O L

## \*婦人洋装・洋品 Ladie's Shop・装身具・服飾品

- ①帽子 マキシム Maxim  
②服飾雑貨 エスターニュートン Esther Newton  
③ハンドバック シラサ Shirasa  
④ベビー用品 ファミリア Familiar  
⑤婦人服地 シンワ

- ⑥婦人靴 ジョアン ナ  
⑦洋装 オカダ Okada  
⑧洋装 マスuya Masuya  
⑨婦人服飾 ベニヤ Beniya  
⑩婦人・紳士服 セリザワ Serizawa  
⑪毛皮 ベニ毛皮店 Bennie Furrier (Furs)  
⑫高級婦人服地 コマツ KOMATUYA  
⑬お仕立て 三 San-ai  
⑭婦人服飾 装 Soen  
⑮オートクチュール リザ Liza  
⑯クチュール&ブティック ウインザー  
⑰アクセサリ La POMME  
⑱ハンドバック イクシマヤ Ikushimaya  
⑲アクセサリ アクセサリー  
⑳アクセサリ 芸 Geimu  
㉑BALLYブティック クロス Cross Shoes  
㉒直輸入家具 シオカ  
㉓婦人・紳士靴 Yoshioka Shoes  
㉔婦人服飾 サンジェル  
㉕婦人服飾 マミ

## \*和装Kimono・Geta \*美容Beauty Shop

- ①呉服 ちんがら屋 Chingaraya  
②呉服 みよしや Miyosiya  
③衣装 中川衣義店 Nakagawa  
④衣装 つるや衣義店 Turuya  
⑤美容 ブルーあきら  
⑥美容 ローズあきら  
⑦美容 美容室エリザベス Elizabeth Beauty Shop  
⑧美容 みどり美粧院

## \*美術・工芸品 Art

- ①美術 元町画廊・若木屋 Motomachi Gallery  
②美術 末積製額 Suezumi  
③画材・額縁 磯川工芸店 Isokawa

- ④美術陶磁器 淡洲堂 Tanshudo  
⑤新古典美術 播磨 Harishin  
⑥記念品・贈答品 平山商会

## \*家具 家庭・文化用品 Furniture・Family

- ⑦家具 永田良介商店 Nagata Ryosuke Shop  
⑧玩具 カメヤメ Kameya Toy Store  
⑨メガネ 神戸眼鏡院 The Kode Optical Co., Ltd  
⑩カバン 大上靴店 Oue Trunk Co.  
⑪ゴルフ用品 タカハシ GOLF & BAG TAKAHASHI  
⑫メガネ 服部メガネ店 Hattori Optical Shop  
⑬結婚儀式用品 遠藤福寿堂 Endo-Fukujudo  
⑭和洋家具・カーテン・カーペット インテリアイリフネ Interior Irifune  
⑮家具・インテリア メープル FUJIYA  
⑯内外書籍・文具 丸善神戸元町店

## \*菓子・喫茶 Cake・Tea-room

- ①和洋菓子 神戸風月堂 Kobe Fugetsudo  
②菓子 クッキーの館  
③洋菓子 ドンク Donq  
④チョコレート モロゾフ Morozoff  
⑤ドイユ菓子 ユーハイム Juchheim's  
⑥洋菓子 ヒロタ Hirota Confectionery  
⑦洋菓子 ユーハイムコンフェクト  
⑧和菓子 ニつ茶屋 Futatsuchaya  
⑨菓子 本高砂屋 Hon-Takasagoya  
⑩菓子・パン 神戸ベル  
⑪菓子 河南堂 Kanando  
⑫チョコレート コスモポリタン Cosmopolitan  
⑬瓦煎餅 菊水総本店 Kikusui Sohonten  
⑭喫茶 UCCカフェプラザ  
⑮チョコレート ゴンチャロフ

- ⑮パン・喫茶 カスカード  
⑯洋菓子 西洋菓子処フーケ  
スイーツ菓子 ハイジ

## \*和洋料理 Eating House

- ①日本料理 竹葉亭 Chikuyotei  
②天婦羅 お可川 Okagawa  
③寿司 本成駒家 Hon-Narikomaya  
④とんかつ 武蔵 Musasi  
⑤ビヤ・ホール ニュー・トーキョー New Tokyo  
⑥海鮮料理 時雨茶屋 Shigure Jaya  
⑦軽料理 蛸の壺 Takonotsubo  
⑧フレンチ レストラン 北野クラブ The Kitano Club  
⑨レストラン ブランドウ Blanc de Blanc  
⑩ふぐ・天ぷら 弥平 Sakaeya  
⑪寿司 又 Matahei  
⑫神戸肉 大井肉店 Ooi Beef Shop  
⑬料亭 松の家 Matsu no ya

## \*ホテル Hotel \*商社 Trading House

- ①ホテル 神戸オリエンタルホテル Oriental Hotel  
②観光旅館 有馬温泉(東有馬)古泉閣 Kosenkaku  
③観光旅館 ホテル全但  
④ホテル 神戸ポートピアホテル KOBE PORTOPIA HOTEL  
⑤ホテル 新神戸オリエンタルホテル  
⑥ビール アサヒビール  
⑦電化製品 ナショナルショールーム  
⑧銀行 太陽神戸銀行 THE TAIYO KOBE BANK, LTD  
⑨珈琲・紅茶 UCC上島珈琲本社  
⑩直輸入 株式会社神明



# KOBE 百店会 MAP



★KOBÉ HIGH CLASS SHOP GROUP  
神戸のユニークな専門店でお買い物をして！

- センタープラザ  
B1F ファミリーマート  
B1F グランドカンパニー  
1F ベル  
1F ヘニヤ  
1F 太和屋シューズ  
1F 吉夢  
2F 純苑  
2F ショアンナ  
3F リサ
- さんブラサ  
B1F とんかつ武蔵  
B1F 亀井堂  
B1F コンチャロフ  
B1F カスカード  
1F ジョアンナ  
1F モロゾフ  
2F セリザワ  
2F マスヤ  
2F 三堂  
3F 芸夢  
3F コマツヤ
- 神戸ポートピアホテル  
B1F つるや衣装店  
1F ファミリア  
2F 田崎真珠
- 三宮ターミナルホテル  
11F ヘル  
11F コンチャロフ  
11F コンチャロフ
- ※地図の都合上記入できないメンバー  
●六甲オリエンタルホテル  
●インテリアイリフネ ●有馬温泉 古栗園



### さんちかマップ

神戸テラー  
ファミリア  
コヤマカメラ  
大上靴店  
マミー  
本郷屋  
月堂  
ユーハイム  
コンフェクト  
モロゾフ  
ベル  
ゴンチャロフ  
ドンク  
神戸銀行  
ニューキー



# 和風、洋風、涼風。

HON TAKASAGUYA

お菓子クルメのお菓子です

ふるさとかから味自慢が集まりました。①北海道からは十勝の大納言②青森からは赤く実った国光りんご。③信州代表は、安茂里の杏。④宇治の抹茶。⑤大和は富有柿。⑥南紀からは甘ずっぱい梅。以上六品。日本の自然と、洋風のシャーベットとの出会いです。冷凍庫で3〜4時間凍らせ、涼しさとおいしいさを味わってください。



氷々(和風シャーベット)  
15個入 …3,000円

「本」の字を大切にしています。

本高砂屋







ロマンのあるスイーツ



サクッと香ばしい。風味ゆたかな、5種類のクッキーと、3種類のパイ。クッキーはカラス麦を使った素朴な味わい。パイは生地を丹念に折り込んで焼きあげた、贅沢なおいしさです。

●焼きたてクッキー 5種類 各100g・300円 ●焼きたてパイ 3種類 各100g・350円

モロゾフさんちかショップ 〒650 神戸市中央区三宮町1-1 スイーツメイト Phone391-2146

焼きたて  
クッキーとパイ



MIKIMOTO

神戸＝神戸国際会館 Tel.078-221-0062／大阪＝梅田・新阪急ビル1階 Tel.06-341-0247  
京都＝河原町・BALビル4階 Tel.075-241-2970 ©1989-8



# DREAMYCRUISE



双胴高速クルーザー

## くいーんろっこ

- 夢体験 3 コース ※最少乗客人員に満たない場合は運休の場合があります。
- A コース 中突堤→淡路島一周→中突堤  
(約4時間/大人7,800円・小人3,900円)
- B コース 中突堤→大阪湾周遊→中突堤  
(約2時間/大人3,900円・小人1,950円)
- C コース 神戸港内外周遊  
(約1.5時間/大人2,500円・小人1,250円)  
サマーナイトクルージング  
・運航日: 8/1・8・11・20・23・24・26・29・30・31  
・出航時間: 19:00発(1.5時間) 20:30着

## 神戸発、ロマンチック夢航路。

豪華で美しいインテリアと最新設備を搭載。船上結婚式やセミナー、各種パーティーなど、多目的にご利用いただけます。

※8月中は各コースとも(ナイトクルージングを除く)随時出航。必ずお問い合わせの上、お申し込みください。



●当日の気象、海象等の状況によりコース変更及び運休する場合があります。又、団体予約・貸切等により満席になる事もございますので、ご乗船の前には必ずお電話にてご確認をお願い致します

●お問合せ・お申込みは

くいーんろっこ  
浜路フェリーボート

神戸港中突堤営業所

〒650 神戸市中央区波止場町5-2  
☎(078)333-6700・6710