

★展望塔の家

KITANO
MAP



▲こころ騒ぐクリスマス・ナイト

聖夜…いつもの通りが違って見えるイブの夜。北野の街もキラキラしてくる。だからクリスマス・ナイトは思い切りお洒落をして楽しみたい。

FOR X'mas NIGHT

ふだんは日没と共に暗くなる教会も今夜は特別、窓に灯がとまり、オレンジ色に輝く。ゴシック調の中山手カトリック教会や白いチャペルの北野バプテスト教会のイヴ・ミサは例年、午後7時ごろから。静かなロケーションで優しい時を過ごしたい。華やかな演出を加えるなら、素敵BarでTALKING。X'mas 候補の、ルッキーノ(☎242-3344)、北野異人坂(☎222-2001)、ジ・アティック(☎222-1586)、VIEW(☎221-3037)などで、特別な日にふさわしいムードを X'mas に欠かせないシャンパンベースのカクテ

ルで楽しみたい。人気が高いのはカシスを加えたキールロワイヤル。ジンとレモンと砂糖をシェイクしたものをシャンパンで割ったフレンチ75は映画「カサブランカ」にも登場。ブラック・ベルベット



は、黒ビールと割ったバターな味わい。お好みに合わせてどうぞ。

フランス料理
北野クラブ
中央区北野町1丁目5-7
☎222-5123
11AM~2:30PM
(ランチ/クインズランチは2:30PMまで)
5PM~10:30PM(ディナー)

Golf and Sundries House
KR
Kriano, Kobe
中央区北野町4丁目8-3
ジャスナムアベニュー2F ☎242-5382

神戸で最初に公開された異人館
うろこの家
中央区北野町2丁目
☎242-6530

異人館のユーハイム
ラインの館
中央区北野町2丁目10-24
☎222-6266
10AM~6PM 第3水曜定休

神戸割烹
お可川
中央区北野町1丁目5-10
☎222-3511
11AM~9PM

スκανディナビア料理と世界の民族音楽の店
ゴックスタッド
中央区山本通 回教寺院前
☎242-0131
5PM~0:00AM 水曜定休

フランス料理
グラシアニ
中央区北野町4-8-1
☎242-0597 火曜休 予約制

フランス料理
グーニー北野
中央区北野町2丁目7-18
リンスギャラリーB1F
☎242-2562

手づくりのシフォンケーキとサンドイッチ
ファミリア
北野坂ハウス
中央区北野町2(北野坂)
☎222-3535
11AM~6PM 月曜休

ワインレストラン・ワインハウス
ロテ・ロゼ
中央区北野町4丁目9-14
☎222-3200

フランス料理
ビストロデュリオン
中央区山本通2丁目13-6
☎221-2727
正午~10PM 月曜休

英国風レストラン
St. George Japan
中央区北野町1丁目2-17
☎242-1234
11AM~3PM(ランチタイム)
5PM~11PM(会員制)

会員制レストラン
インターナショナルゾーン
CASABLANCA CLUB
カサブランカクラブ
中央区北野町3-1-6
☎241-0200・222-0182(バビロン)
入会金10,000円 お食事2,000円~
17:00~24:00 (フルコース)

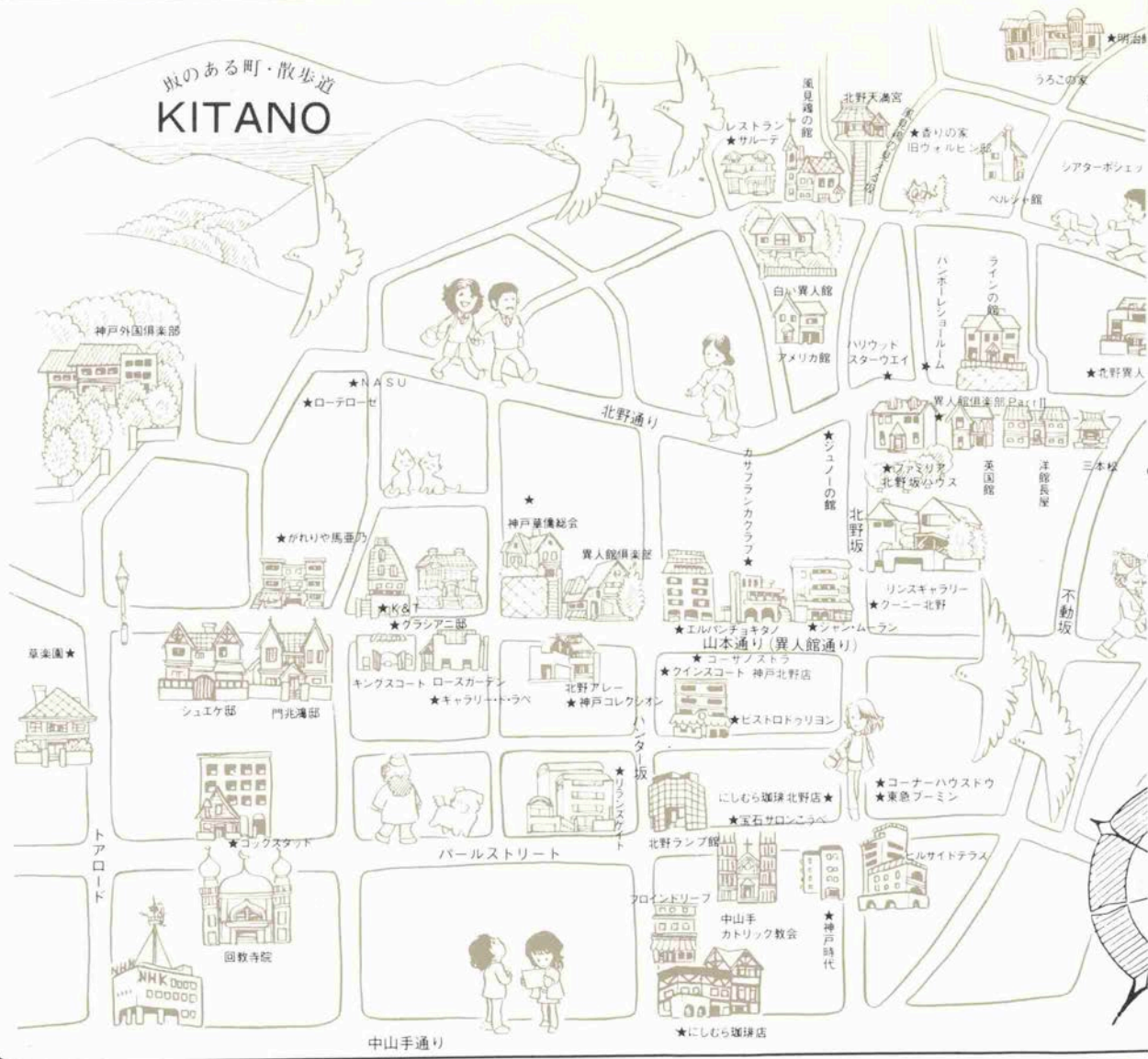
料亭・ラウンジ
北野異人坂
中央区北野町2丁目9-22
☎222-2001
11AM~6PM(ティー&ランチタイム)
6PM~11PM(料亭&ラウンジタイム)

ギャラリー・ティールーム
神戸時代
中央区中山手通1丁目23-10
モンシャトウコトフキビル
☎242-3567
11AM~5PM(ティータイム) 土曜休
6PM~12PM(ドリンクタイム) 日祝休

フランス料理
ジャン・ムーラン
中央区北野町3丁目1-1
☎242-4188
11:30AM~2PM
5PM~10PM 水曜休



坂のある町・散歩道
KITANO





国産最高級のそばを自家製粉。三たて（ひきたて・うちたて・ゆでたて）の館として、コシが強く、のどごしのよいそば、うどんが好評。落ち着いて、お食事していただける雰囲気と本物の味をご賞味ください。

北野坂

△そば
うづま 家族亭

中央区北野町1-1-3 新神戸
オリエンタル・パークアベニュー
13F ☎262-2877
11時〜23時 無休



気どらず肩のこらない家族的な雰囲気。うどん、そば、寿し等何でも美味だが人気メニューは、寿し、うどん定食（2時まで）と丸万うどん。

丸万

中央区中山手通1-27-11
☎221-8379 11時〜21時
火曜休



そば粉は本場信州もの、だしはかつおを始め、多種使用。美味しさの秘密はこのそばとだしの組み合わせに隠されている。天井とミニそば、かつ井とミニそばの「ミニ・シリーズ」（850円）が好評だ。

まつば

中央区元町一番街山側
☎078-331-1482
3460 火曜休

め

ん

処

神

戸

そば

ば

処



信州石臼挽蕎麦粉を、手捏手打にした自家製の味はまさに本格派。ベストセラーは三種類のそばを盛りあわせた三色そば。又、柚子きり、けしきり、田舎そばも彩り美しく人気がある。予約をすればそば点心なども。

手打そば 堂

中央区加納町3-4-10 ☎39
2-1043 11時30分〜20時
中休み14時30分〜16時30分
(日曜日は中休みなし) 月休



ビジネス街の一角、つる庵弁当、つるそばなどの洒落たメニューが評判のつる庵。落ちついたムードの店内も手打ちそばの本格派にふさわしい。この店独特の焼酎のそば湯わりもぜひどうぞ。

手打そば つる庵

中央区加納町6-6-2ハニール地階 ☎331-0260
11時〜20時 日・祝休



お昼時は、いつもサラリーマンやOJで賑わっているそば処。美味しいと定評のあるカレーうどん、カレーそばの他、おそば定食、いなり定食も好評。お座敷もあり、宴会シーズンにはもってこい。

昇龍そば

中央区下山手通4-10-22
鯉川筋(鯉川マンション1F)
☎391-1165 11時〜21時



クラブ

なぎさ

気のきいたおもてなし。この当たり前のことをさりげなく味わっていただきたいと思います。

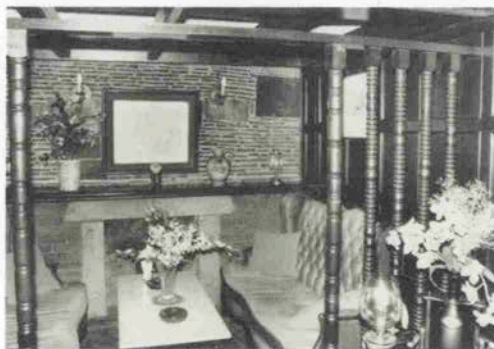
神戸市中央区北長狭通2-11-2
TEL. (078) 331-8626



Club
Kotobuki

毎日、ママさんの自宅の井戸から運んでくる六甲の水。その水で作られる水割りの味は格別です。

神戸市中央区三宮町2丁目
(三宮本通)
TEL. (078) 331-1875



スナック
桃の木

日本舞踊は藤間流、長唄は岡安の名取りと日本趣味の島津初美ママ。桃のように暖かい雰囲気です。

神戸市中央区下山手通2-16-8
TEL. (078) 391-0297(カラオケ可)



★ファッション都市の優雅なナイトライフを演出する

'88年を送るKOBЕの聖夜

Merry Christmas

Kobe Night Spot



Queen's Court

コスモポリタンな北野の雰囲気
に包まれて、お酒を本当に楽しんで
いただけるナイトスポットです。

神戸市中央区山本通2-13
(異人館通り)
TEL. (078) 242-2469

BAR

崑崙

KON-RON

アダルトな雰囲気
に包まれて、静かに、
そして本格的に酒が楽しめる
崑崙。酒を愛する方にお勧めのBar

神戸市中央区北長狭通2-1-11
玉弘第2ビル 7F
TEL. (078) 333-9306



SNACK 雅子

落合健・雅子さんはアイデア夫妻。
「雅、みやびな心で、気楽に飲んで
唄って明日へのリフレッシュを！」

神戸市中央区北長狭通1-5-9
KCBビル3F (カラオケ可)
TEL. (078) 332-0051



LOUNGE LANTAN

生田新道の夜のきらめく風景を眺めながら、ジョージ佐藤、小田イタルのライブを、70人までの貸切りパーティー可。

★12月23日クリスマスパーティー
(唄 松本幸三他) 1名様 1万円

神戸市中央区北長狭通1-10-6
ムーンライトビル5F TEL. (078) 333-8151



Grand Mer

MORI
グランメル
モリ

ジャズのスタンダードなら森哲也さんと定評の彼のピアノで唄えるなんて幸せ。ムードはゴージャス。

神戸市中央区下手法通2-11-1
TEL. (078) 391-2369

DAY by DAY

緑ゆみ子

若い人々からアダルトな人々に、フィットするミュージックラウンジ、お手軽な値段でライブの楽しさを、

神戸市中央区下手法通2丁目11-5
ワシントンホテルB1F
TEL. (078) 392-4173



★ファッション都市の優雅なナイトライフを演出する

'88年を送るKOBЕの聖夜



素適なディナータイムをあなたに



11/15 OPEN

レストラン ハーバーキング



神戸市中央区中山手通1丁目15-7
(東門エースタウンビル1F)
TEL. (078) 332-2078



街づくり 〈5〉

嶋田勝次

神戸大学工学部教授

街

留学生へのバックアップが 国際交流の出発点！

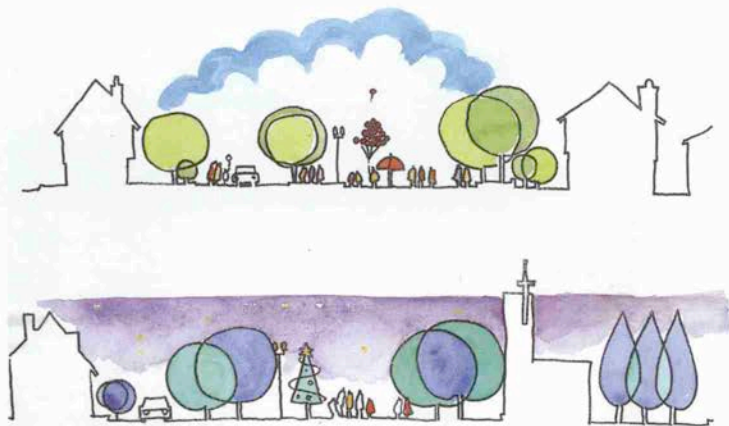
外国の国々から日本は注目されている。日本の文化に接したい、日本の学術に学びたいという外国の学生の欲求はますます強くなつて来ている。その要望にこたえる住環境のうづわはまだまだ不足している。

各大学における留学生会館は、まだ十分とはいえない。また街の下宿屋が伝統のないところにそだつわけではないし、急増出来るわけではない。

しかし明治以降の神戸の外国人や外国文化との交流の波に、現在うまく対応していくきつかけをつくり上げてほしいものだ。

各国料理の交換、運動会、子供会、ピクニックなど、ハードなものづくりからではなく、ソフトな人間のふれあいづくりから交流が深まることこそがまず必要ではないか。

街づくりは施設づくりもあるが、その前に広場に人が集まることからイベントを盛り上げ、人種の違い、身分の違いをとり除くところからの出発もあって良いのではないか。



神戸星和台街並イメージスケッチ／古田義弘

家づくり

老人室を家族皆から
暖かく見守れるように！

家の中で老人はどう住んでいるだろうか。功成り名とげて、ゆったりと自分の趣味を楽しんでいいのか、孫たちに囲まれて笑顔いっぱい人生の完成の時代に過去の栄光を半芻しているだろうか。それぞれの親でありながら粗大ごみと毛嫌いされていないだろうか。

年老いて体の一部がそこなわれて家族の相手にされなくなつて、不便な老人室をあてがわれていないだろうか。

それぞれの家族のライフステージを考えると、二世世代家族から三世世代家族の家族構成、更に各家族の状況などから、家族の中で助け合える姿勢をどうえがき出せるかを見出し、おかねばならない。

家を計画した時、家を求めた時、将来をどうイメージして来たかを思い返せば、裏腹なこととも思えようが、たえずゆとりを当然考えておかなければならない。

それより前に家族全員の住宅の中心に老人の生活をどっしりおくことから始めよう。

家



大型木造2世帯3世代同居住宅「グランデール」

夢にカタチ 空間にいのち

SINSEIWA
新星和不動産

神戸総合営業所

〒651-11 神戸市北区鳴子2丁目17番2

☎ 078(593)7072 FAX 078(591)8985



デリカコーナー



心・鮮やさいコーナー



日配品コーナー



パンコーナー



ビュー・フーズレストカフェ サントマト



漢方コーナー

ナチュラルハウス神戸店が新しくなったと聞いて、もう好奇心いっぱい。どんなおいしいものが発見できるかと、胸ドキドキで探検に出かけました。

第一印象は、店内がとても明るくオープンな雰囲気になったこと。ちょっとおしゃれな“フーズ・ブティック”みたいな感じです。

何よりも嬉しいのは、フェイシャル&ダイエットコーナーが、とても親しみやすくなったこと。ナチュラルハウスオリジナルの自然化粧品ココティナドゥーや、アプリコットオイルが原料のイギリス製のクレイトンなど、ビューアナ化粧品がズラリ。アイシャドウや口紅などのメイクアップシリーズも充実したみたい。

そして見逃せないのがガラス張りのフェイシャルコーナー。ここで自然化粧品を使った肌の手入れとメイクアップをしてもらえます。「他の化粧品メーカーと違って、自然化粧品はサンプルを作りにくいんですね。だから実際に肌で効果をわかっていただくと思って…もちろん無料ですし、使った化粧品を押し付けたりしませんからご安心を」と、担当の三森英子さん。予約しておけばパーティのためのメイクアップなども気軽にしてくれるということです。とてもメイクが上手なスタッフがいるんですって。

そして、もうひとつ注目したいのが、楽しくなったダイエットコーナー。ポッチャリ型の人、ガッ

シリ型などタイプ別に、効果のある食品がわかりやすく並べられているのです。「うちには、せっぱつまったお客様より、もっとプロポーションを良くしたいという感じの方が多くいます。だから繊維質が多くて空腹感がなく、ビタミン類を含んでいて、しかも肌がキレイになるというメニューを、栄養士がその方に合わせてお作りしますよ」

このフェイシャル&ダイエットコーナーの他に、減塩や減糖の商品もパワーアップ。非アレルギー食品のコーナーも新設されました。体を作っているのは毎日の食物。おいしくてヘルシーなナチュラルフーズで“キレイ”と“元気”をめざしたいな。



Natural House

ナチュラルハウス 神戸店

神戸市中央区元町通2丁目7-7 TEL 078 (392) 3661

- 営業時間/10:00AM~8:00PM 年中無休
- 取扱品目/青果、生鮮、乳製品、惣菜、パン、菓子、加工食品、化粧品、栄養補助食品、日用雑貨、本、etc.



■ ナチュラルハウス・イキイキルポ

“キレイ”と“元気”をめざします。

嘉納 純子 <コピーライター>

フェイスナル&ダイエットコーナーでビューティーアドバイザーの三森さん(左)から話を聞く嘉納さん。



輝いているあなたを、大切にしたい。



クリスマス・ソングを、もう一曲。

HAKUHODO

白寶堂

米國宝石学会 鑑定鑑別士(G.J.A.O.G.) 大野治代 他2名

- 六甲店 (阪急六甲駅西300m/駐車場完備)…………… ☎078(881)6000
- カール (婦人服とジュエリー) (阪神みかげ駅北国道2号線沿東灘警察前/駐車場完備)… ☎078(843)4100
- ラポルテ芦屋店 (JR芦屋駅前北ラポルテ芦屋1F)…………… ☎0797(22)8800

Coffee Break



★三浦照子(詩人)を囲む華麗なる集い

マルチ人間の三浦照子さんを象徴するような華麗な人脈の集いが、十月二十日兵庫県教職員会館のホールで開かれ、約三百人が才女を囲んでの熱気のもった会であった。



「エンバ」で、約百回のプロデュースによるアート展の最終会と、新しい職員会館でのアイスの出立ちでもある。

手づくり童話展のプロデュースとか、まこととに多彩。顔ぶれも、故足立巻一夫人や旭堂小南陵さん石井亮議員、そして画家たちとファンがあい集った。

★張恵美さんが

県技能顕功賞を受賞

阪急春日道駅近くの商店街で「オートクチュール・エミ洋装店」を経営されている張恵美さんが県技能顕功賞を受賞され、11月15日に兵庫県公館で表彰式が行なわれた。



張恵美さん 採寸後、直裁していく

張さんは神戸生まれ。昭和42年からエミ洋装店を自営。型紙を使わずに一枚の布を裁断し

仕込みの立裁断はまさに熟練した職人芸。業界の発展に關与した功績も大きい。

約40年間にわたってこの仕事に従事してきた手からは、もう五千着以上の作品を生み出しているが、「体の続く限り仕事を続けていきたい」と脂の乗り切った力強い言葉。これからますます魔法の手は良い作品を生み出してゆくだろう。

★障害者と手を取り合い、シルクロードを横断

本誌6月号ポケットジャーナルで紹介した「シルクロード・人間の旅'88」が、今、各地で報告会を開いている。今年5月21日から6月20日まで、障害者24名、健康者57名の総勢81名の旅。参加者の一勢、神戸市垂水区在住の谷口敦子さん

の手で記録ビデオが完成し、上映されている。

砂風のシルクロードは健康者にとっても過酷だ。障害者の介助は初めてという参加者も多く、30日間にはトラブルも幾度かあったが「1つのことを成し遂げた意義は大きく、日頃外に出る機会が少ない障害者にとっては、大きな自信にな



谷口敦子さん 特になん自信にな

ったと思います。」と谷口さん。今後は、ビデオ上映会を通じて、一般の障害者への理解と、障害者自身の自立意識の啓蒙に役立てられたいと意欲を燃やしている。

■問合せ ☎078(706)3966 谷口迄

★大成功に終わりました

「近代洋風建築写真展」

「期間中、九百人余りの方に来ていただきました」とホッと一息の高橋裕嗣さんと。これは11月10日より6日間にわたってリブ・ラブギャラリーにおいて開かれた高橋さんの個展での留地をほじめ神戸を代表する近代洋風建築の雄姿、既に取り壊しの決まったビルなど約30点が展示された。「それぞれの建物の一番美しい表情を捉えるた



高橋裕嗣さん 留地をほじめ神戸を代表する近代洋風建築の雄姿、既に取り壊しの決まったビルなど約30点が展示された。



西尾裕香さん ライブというから凄まじい。

またゲスにバレエの宮城昇とわくわくしそうな顔ぶれ。

「自分が本当に観たいと思ったら自分で作った方が手取り早いです。」とエネルギッシュに胸の内を語っていた。

■11/23(19)・00・24日16:00・お問合せ ☎0798(72)9397

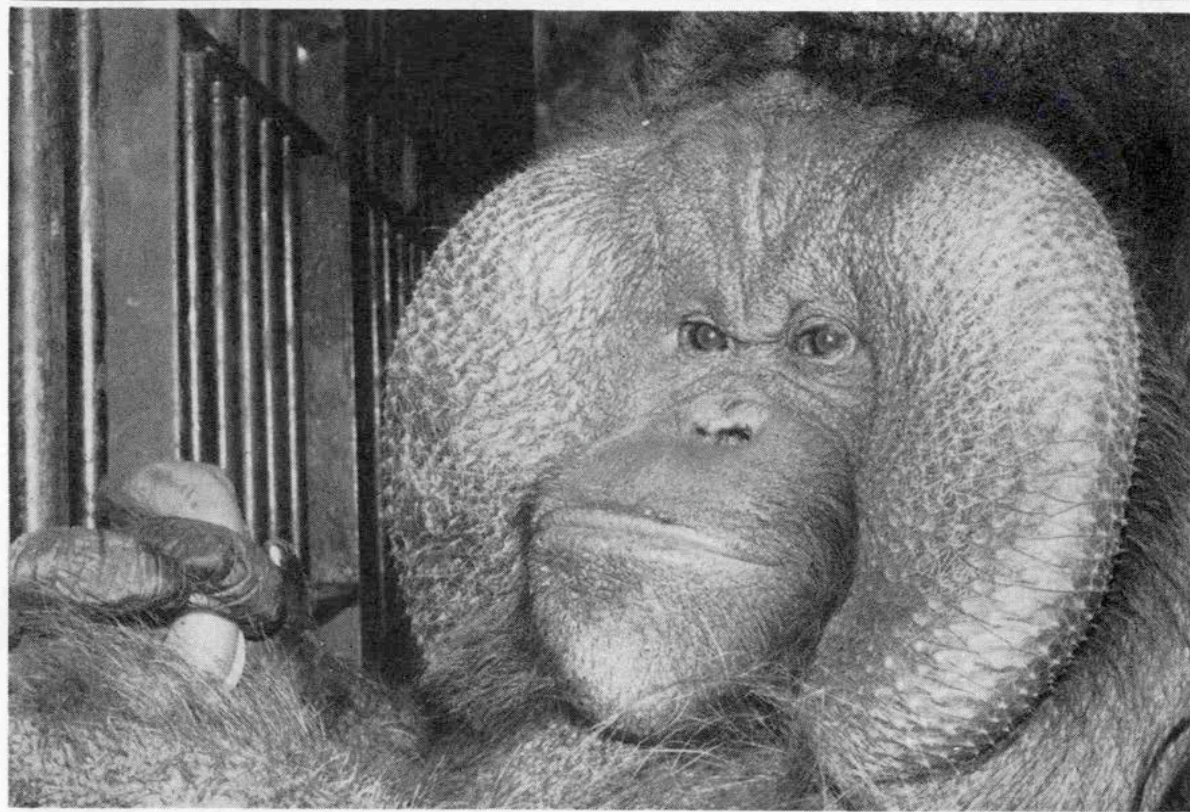
動物園飼育日記

—〈276〉—

滝井一成

〈王子動物園学芸員〉
写真撮影も筆者

頑固なウータン夫婦



夫婦仲動物園一は何といってもオランウータンのジュンとネネである。

病気であっても二人(?)を分けることはまず不可能だ。互いがかばいあう姿には、こちらの手がにぶってしまう。

高熱が続くメスのネネにクスリを入れた牛乳を飲ませようとすれば、パツと横どりしたオスは持ってくる際、何かやっていたぞ。格子越し私の挙動を見ており、さかんに鼻で嗅ぐ。熱のあるネネは分らないが、オスのジュンは見破ってネネに飲まさないのだ。

両手で夫婦同時に飲ませてやっとなげすることできたが、二部屋あるのでなんとか分けようと



してもジュンは150キロの巨体で扉のレールに腰を下ろし、頑としてネネを閉じこませない。その頑固なことにはこちらが閉口してしまった。

日中はお客さまに見て載かなくてはならない。ジュンだけでも外に出そうとすれど、熱のあるネネから決して離れない。

しつこく叱ったら、ジュンはゴオロロ、ゴオロロ、喉を鳴らして怒りながらあのごつい手で抱きかかえ、ネネを外へ連れだしてしまった。

えらいことした。慌てたのは私の方だ。

ネネは部屋に戻ろうとする。それをやめさせようとするジュンはネネにひどく咬まれ泣き声さえたしていた。オランウータンには治療して貰うなど、決して理解はできない。全てが敵対行為にか見えなからだろう。

【雨の中に寝たふりをしたネネ】
頑固といえば、雨の中に寝たふりをした時があった。

故障した出入扉(右)が開かなくなった時のことである。並んだ(左)扉から出入りさせようとしたらエサに誘われたジュンは、警戒しながらも扉をくぐったが、ネネは頑として故障した何時もの(右)扉前に座って動かない。

ゴツン。ゴツン。ゴツン。おでこでノックを飽きもせず続ける。開けると云うのだ。

「ネネ、そこはあかん。こっちだ！」

怒鳴る声にウーウー頑として動かない。と、その時

叱る私から守ろうとするジュンはバナナを口にまたぞろ出てきた。ネネを連れこもうとすれどネネはジュンに咬みつくばかり。

「そんならほっとくぞ」

その日、閉園から三時間。暗闇になった屋外に放ったままのネネが心配で戻ってきたのは私の方である。

「やっぱり入っていない」

ぬき足。気づかれないように足を運んでも相変らず座ったまま。故障の扉を開ける、というのだ。仕方なく泊りこんだ深夜、運悪く雨となったから、きつと入っているだろうと思っても、やはり雨中に座っていた。あきれるばかりだった。

そうこうするうち夜が明けた。結局は一度も部屋に入らなかったのだろう。

そう思った翌朝の作業中である。

「あれ、えらいエサが減っているぞ」

「あっウンコもしている」

いやはや、私は完全に負けでありました。

ウータン夫妻は、立去る私を、いかにも忍びよっているつもりの私を、ぬけぬけ見ていたのだ。私の立去ったあと、さっと部屋に入っていたのである。

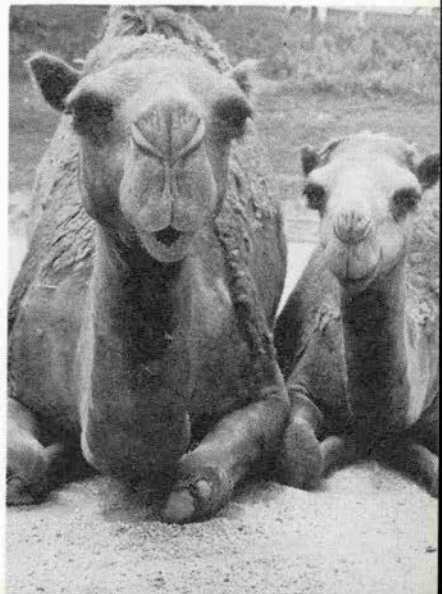
とにもかくにも動物たちは石橋をたたき一度経験した我道を行くのです。

【動物界きっての頑固ものヒトコブラクダ】

このように日々の生活から一日の生活パターンを体で覚えた動物たちは安全第一主義。僅かな作業順の狂いにも達さかってしまう。

それにまた信頼関係が生まれる程、キーパーに色々と意志表現してくれるようになる。

嬉しいことだが、馴れると同時に無理さげ云々してくる。いや、反抗することで意志を通すことさえ覚えてしまうのである。



昭和26年開園当時、ゾウを連れ各地に移動動物園として出張したが、ゾウの次にはラクダやライオンも連れて行った。

道中全て貨物列車輸送だから国鉄駅まで歩かなくてはならない。

往はよいが一月近くも地方都市の広場で皆様に見て頂いたが、いよいよ帰神することになってライオンやヒョウは檻のまま貨車に積み込んだもののラクダが座りこんで動かなくなった。前後の足を折りたたむラクダの正座はウマでは座れないラクダ科の特徴だ。

耳をねじっても鼻を引っぱっても頭として座ったまま、貨車への乗車拒否が続いた。

刻々と迫る発車時刻にあせる私は、あのテコの応用。丸太でヨッコラシヨと起したら、ゴロン。横にひっくり返ったラクダは座ったままの格好である。あくまでも立上ろうとはしない。

至し方なく座った格好のままロープで吊りあげ乗せたこと。動きだした貨車の中でも頑固のラクダは座ったままだからブレーキやゆれによくひっくり返った。それでも頑固に座ったままだった。

'88・'89

ゆく年・くる年・うまさ実感……
〈早期予約サービス特典いろいろ〉

忘年会・新年会

生の蟹すき

① 荒磯コース 8,000円税分込

② 満足コース 9,500円税分込

③ 大満足コース 12,500円税分込

④ 花遊コース 6,500円税分込

■花遊コースは女性専科<11:00AM~2:00PM>5名様以上

その他、かにの一品料理いろいろ承ります。

政府登録・国際観光旅館

ホテル全但

神戸市中央区下山手通4-5-1 <全但会館>

TEL. (078) 391-3838 (代)

現代感覚の中で味わう
和のやすらぎを



KIS直営店

茶房 *とすや*

神戸市中央区元町通4-1-1 TEL (078) 382-1981
平日 10:00AM~6:30PM 日・祝 8:00AM~6:30PM

クリエイティブな店舗づくり

店舗の演出家 **KIS**

株式会社 関西インテリアサービス

本社 〒651神戸市中央区小野柄通3-1-15
TEL (078) 231-5130 FAX (078) 232-3448

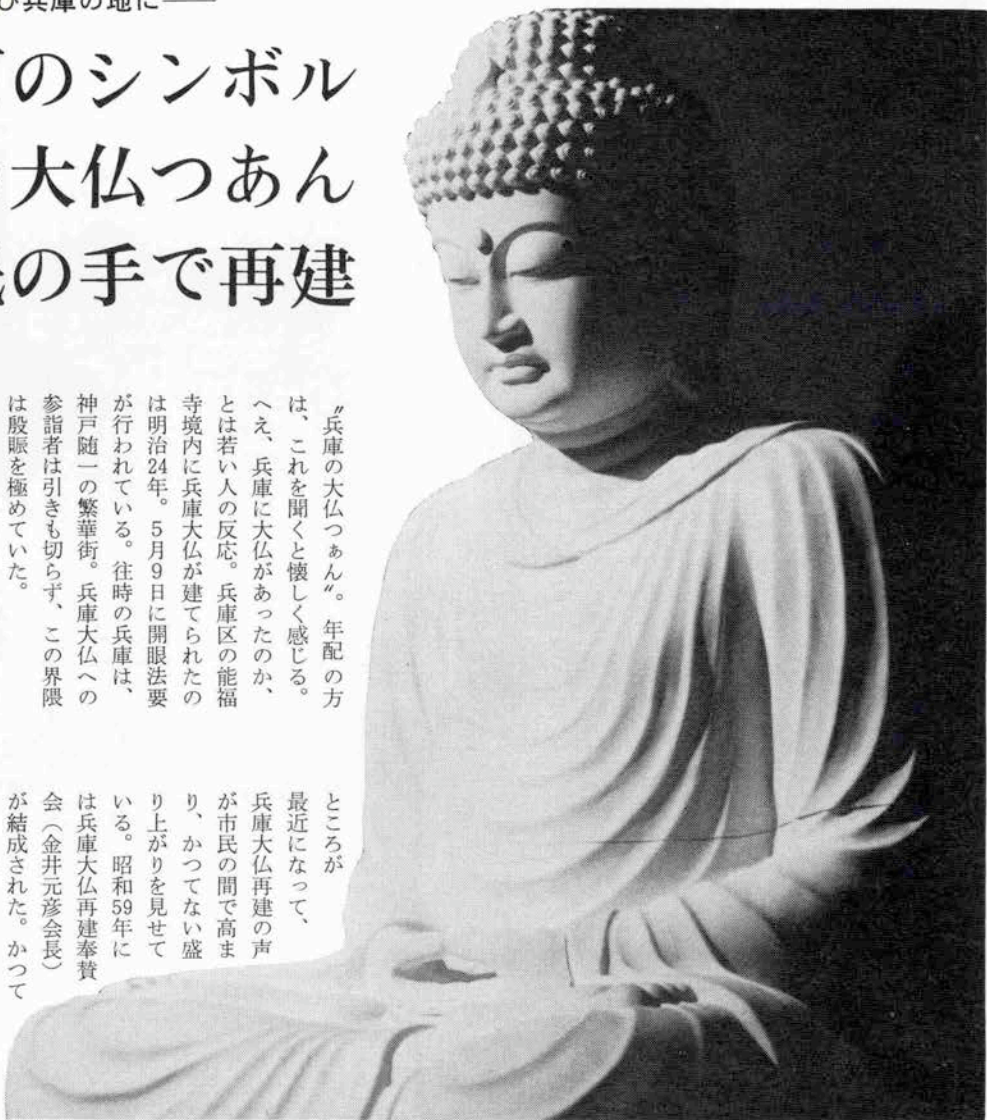
■兵庫大仏を再び兵庫の地に——

わが町のシンボル 兵庫の大仏つあん を市民の手で再建

「兵庫の大仏つあん」。年配の方は、これを聞くと懐しく感じる。へえ、兵庫に大仏があったのか、とは若い人の反応。兵庫区の能福寺境内に兵庫大仏が建てられたのは明治24年。5月9日に開眼法要が行われている。往時の兵庫は、神戸随一の繁華街。兵庫大仏への参詣者は引きも切らず、この界限は股賑を極めていた。

しかし昭和19年、当時の金属回収令によって兵庫大仏は姿を消した。だが、兵庫っ子にとって、「兵庫の大仏つあん」は、いつまでも忘れることの出来ない存在として胸の中に残っていたのだ。

ところが最近になって、兵庫大仏再建の声が市民の間で高まり、かつてない盛り上がりを見せている。昭和59年には兵庫大仏再建奉賛会（金井元彦会長）が結成された。かつて奈良、鎌倉と並んで日本三大仏の一つに数えられた兵庫大仏。今夏、10分の1の原型も完成、新たなデザインでよみがえった。兵庫大仏再建の日が近づきつつある。





★一人一人の思いで

兵庫大仏の再建を

雲井 世雄 △福福寺住職▽

嘗て「遊びに行くなら楠公さん（湊川神社）」と大仏さん」と言われたほど、兵庫大仏は庶民の娯楽の中心となっていました。戦時中、金属回収令によって供出されてしまいました。この地にぜひとも大仏を再建したいとの気運が盛り上って来ています。

映画評論家の淀川長治さんは、「兵庫大仏の境内が幼稚園だった」という意味のことを話されています。故・渋谷天外の初舞台もこの境内ということ。記録によりますと、ラフカディオ・ハーンやタゴールも来ています。日本アルプスを初調査したウェストン

の著書の扉にも兵庫大仏の写真が使われています。

このように、嘗ての兵庫大仏は、港に上った外国人が人力車でまず見に来るほどの名所であったわけです。

昭和59年には、兵庫大仏再建奉賛会も出来ました。

兵庫大仏は庶民の信仰の対象であるとともに、兵庫界隈の活性化にもつながると思います。

来年一月には基壇の基礎工事にかかり、秋には高さ10米の実物大の鋳型が完成の予定です。出来れば昭和66年に開眼法要を行いたいと思っております。

一人でも多くの方々のご協力と浄財により一人一人の思いのこもった「真の民衆立の大仏さま」でありたいと念願しております。

△寄付金募集要項▽

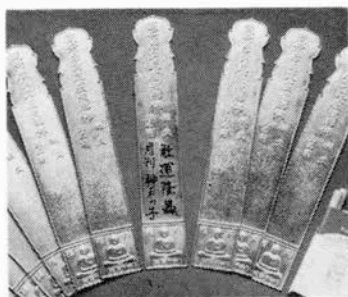
- 一、寄付金目標額／金五億円
- 一、募集期間／昭和65年12月31日迄
- 一、寄付金依頼額／個人一口一万円、法人一口十万円

★一人でも多くの方に、大仏づくりに参加して欲しいとの願いから雲井住職が考案したのが、寄進用銅板。これは、縦24センチ横4センチで卒塔婆を型どり、下端に縦横4センチのお守りがつく。材質は銅85%、錫15%と大仏の材質と同じ。

「南無摩訶毘盧遮那佛」と刻まれた銘の下に、寄進者の願文と名前を書き入れ、お守りの部分を切り離して奉納すると、大仏を鋳造するときに、雲井住職が読経しながら炉に入れてくれる。

「これらの銅板は、大仏の頭の部分になります」とのこと、文字通りに庶民の手になる兵庫大仏づくりをめざしている。

一枚二千元。



お守り付の寄進用銅板

兵庫大仏再建奉賛会事務局
神戸市兵庫区北逆瀬川町1
— 39 福福寺内
電話六五二—一七一五