

もつぱらの

兵庫WINK

ひょうごにあそび
ふるさと文化シリーズ
イラスト 高橋 子画

響け！地元青年の声 21世紀をになう青少年祭

〈氷上青年会議所理事長〉 上谷和久さん
〈氷上青年団協議会会長〉 朝倉重和さん



市島町、春日町、青垣町、氷上町、柏原町、山南町の6町からなる氷上郡で、新しい何かが生まれようとしている。ホロンピア会場の一つ「丹波年輪の里」に、二人の青年を訪ねた。――21世紀をになう青少年祭が先月17日から始まりましたが、オーブニングはお二人とも大活躍でしたね。上谷「はい、屋台やクラフトコーナー、パザーなど大忙しでしたよ。」――地元の若い力が大奮闘といったところでしょうか。

上谷「いやいや、まだ始まったばかりなんですよ。もともと氷上郡では各地に青年団や農業青年、商工青年部、ロイヤルクラブ、青年会議所といった団体が20ほどあって、それぞれの地域や団体内だけで活動していました。しかし、いつまでもそれだけでは氷上郡全体の発展のためにならないと感じて、2年前、氷上郡統一青年会が結成されたのです。」――ホロンピアが統一青年会の初の仕事だったわけですね。



あつめてふれ愛 みつめてふる里

～オールナイトon神池寺しんちじ

青年が抱える様々な問題とともに考え
ともに議論し、青年としての生き方を
探るフリーターキングナイト。スポー
ツやバーベキューの夕べ、高石ともや
さんのコンサートも予定。

- ◆ 7月16日(土)～17日(日) 1泊2日
- ◆ 場所/氷上郡市島町神池寺及び神池寺会館
- ◆ 費用など詳しくは
21世紀をになう青少年祭実行委員会
☎0795-72-3834・3845

朝倉「丹波で開かれる祭典なのでや
はり、地元の我々が参加しなくては
というところになったのです。」
上谷「今までお互いまったく関わり
のなかった者同志、20団体の約80名
が、一つの目的でつながったのです。」
朝倉「20代の僕なんか、30代の青年
会議所の人を見て「何が青年や」と
思ってしまったからね。でも、話して
みると、僕等と同じ頂上をめざして
いるってことが分かったんです。そ
れからは話すのが楽しいし、勉強に
もなる。結局、自分の団体のプラス
にもなるし、僕自身のためにもなっ
ていると思ってる。」
上谷「私も、今年のホロニアは良
い鍛練の場だと思います。イベント
は一回きりですが、我々の統一青年
会は、スタートしたばかり。これか
らが正念場です。みんなでの丹波
の将来について真剣に考え、何か一
つでも、具体的な行動となって現れ
たら、こんな素晴らしいことはありません。」
お二人の熱い言葉はまだ続
きそう。そこで、この統一青年会が
主催する催しを一つ紹介しましょう。

KOBEのオリジナル商品シリーズ

神戸ブランドの魅力を探る

Vol.1



株式会社モルト代表取締役社長
株式会社サンテ代表取締役社長

長友章浩氏

夢追い人の

次の夢は……？



きく人

アイスクワッシュキ

中川 泉

「自然の恵みをいただき、それを最大限に生かしたい」これは、昭和19年に前社長長友克次氏がハトムギの研究を始めて以来の願いである。今日は、声の仕事に携わる中川泉さんに、神戸市灘区に本社を構える(株)モルト・(株)サンテ・(有)長友ハトムギ研究所を訪ねてもらった。

中川 まず初めに、ハトムギとの出会いをお話しいただけますか？

長友 神戸で材木商を営んでいた私の先代が、戦時中に疎開先の三木で、食料難対策として政府からハトムギ生産の依頼を受けたのです。実をついばんだ鶏の産んだ卵の殻は固くなり、乳牛の飼料に混ぜるとお乳の出がよくなって、

それほどよいものなら人間にもきつとよいだろうと、何とか活用方法はないかと考えました。

中川 発芽させたという所が他社とは違いますね。

長友 ええ。つまり、本来の力を生かしたいと思ったのです。発芽しかかった時なら、持てる養分がもつともつと出るんじゃないかと考えたわけです。それで、神戸へ帰ってから王子周辺にハト麦を植え、ましてね。実はこちらが使い、残った茎や葉は、王子動物園へ。

中川 動物たちのえさになったんですね。

長友 大変喜ばれましたね(笑)。その頃にはハトムギ茶もかなり評価を得られるようになっていましたね。学校給

食の脱脂粉乳に混ぜて飲みやすくしたり、私も高槻から西明石まで、飛び回って配達したものですよ。

中川 栄養価にも優れているということで、俳優さんなどにもよく飲まれているようですね。

長友 はい。朝丘雪路さんや和田アキ子さん。高島忠夫さん方々にもずいぶんご愛飲いただいております。「イレブンPM」というTV番組がありますよ。あの中で飲まれているウイスキーも、実は「ハトムギ茶」だったんですよ。

中川 へえ、そうだったんですね。ところで、「はこ茶」という名前はどこから来ているのですか。

長友 次代を担う子供と、育てる母に安心して飲んでいただきたいという願いがこめられています。

中川 あつ「母」と「子」という意味だったんですね？

長友 はい。それだけに体にいいも



長友 章浩さん



中川 泉さん

のを作るといのは、ますますの課題ですね。私達は自然からちようだいた材料を、皆さんの口に入れていただく時に、発芽できる力を持った元気な状態で使わせていたただけです。これは昔から変わりません。

中川 新シリーズに「丹波黒まめ茶」がありますね、これもユニークですね。

長友 黒豆は五穀の一つだし、コーヒーも豆のお茶ですからね。

中川 そういえばそうでした(笑)産地の丹波も近いです。

長友 お正月に欠かせない黒豆は、戦国時代の兵糧食にも用いられたんですよ。これは絶対、効用があると思っただけです。で、やはり、最大限に生かせるであらう。発芽を試みて、お飲みいただきやすいお茶にしたいです。

中川 まだまだ新しい商品が生まれそうです。

長友 はい。まあ、一つの夢ですけどね。実は今、お米を生かせたらなああと…。

中川 お米を？

長友 まだまだ時間がかかるでしょうけど。

中川 そういった発想はなかなか簡単には出て来ないと思うんですが、どんな時に思いつかれるんでしょうか。

長友 同素材でも別の方法を使えば、もっと生きるんじゃないかと思うんです。夢追い人”なんでしょうね。

中川 何だかとてもロマンを感じますね。これからも、おいしくって良いものを作って行ってください。

次から次へと新感覚の商品を生み出していらっしゃる長友社長。お客様のおもてなし料理にもオリジナリティを發揮して、店では味わえない自然の香りを漂わせてくださるそうです。ロマンと仕事が共存。素晴らしいですね。

■株式会社モルト

株式会社サンテ

有限会社長友ハトムギ研究所

神戸市灘区城内通1丁目8-8

☎(078) 881-5461

BK ROANDE

おいしいのはモルトのせいです。

発芽(モルト)製法と遠赤外線焙煎でおいしさひときわ。
発芽はとむぎ・麦芽・くこくま笹をブレンドした
体にやさしいお飲みもの。

はこ茶[®]



発芽食品のエキスパート

モルト

株式会社 モルト 〒657 神戸市灘区城内通1丁目8-8(NMSビル) ☎(078)881-5461



華やかに愛らしく…



30周年を迎えて

萬里のテーマ

“華やかに愛らしく”

花がテーマの

エンディング。

そして、これからは
“クールエレガンス”で
オープニング。

デザイン／小林万里子



ヘア・メイク／井崎利美
山上恭子

Happy Wedding in Kobe



■ 神戸ポートピアホテル/パレビアンカ 2 F にホテル衣裳室 **ビアンカスポーザ** 新装 open

■ 神戸ポートピアホテル/パレビアンカ 1 F にメンズコスチュームレンタル **シュバリエ** が open

■ 6月19日<日>国際展示場(ポートアイランド) ● 秋の花嫁衣裳新作展 AM10:00
PM 5:00

大丸前

つや衣裳店

〒650 神戸市中央区三宮町3丁目1-9
電話(078)321-0360(代)

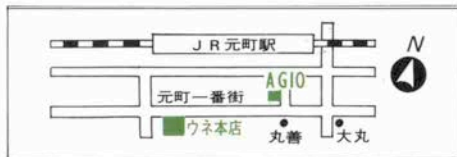
神戸ポートピアホテル衣裳室…☎(078)302-1051
楠公会館衣裳室…☎(078)382-0160
ゴールポートピア88…☎(078)303-0555
兵庫県民会館衣裳室…☎(078)321-2131
グリーンピア三木衣裳室…☎(07948)3-5211
国際会館宴会場…☎(078)221-8051
西脇店…☎(0795)22-4114

bianca sposa

ビアンカ スポーザ
ポートピアホテル内 ☎ 078(302)3378



'88 Summer Collection



■神戸本店 神戸市中央区元町通 2-5-9 ☎078-331-3112 ■ウネAGIO(アジオ)店 神戸市中央区元町通 1-8-16 ☎078-332-2800

■大阪店 ナビオ阪急2階 ■東京店 東急百貨店渋谷本店・東急百貨店日本橋店・東急百貨店吉祥寺店・まちだ東急百貨店 ■札幌店 さっぽろ東急百貨店





maxim

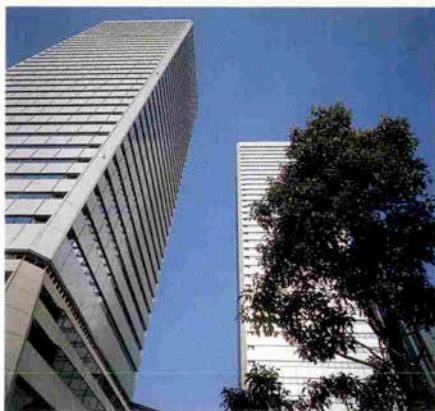


■マキシム
 神戸市中央区北狭通2-6-13
 TEL・078(331)6711(代)



緑濃い憩いのスペースに

初夏の風が吹く——



宮水コーヒーとしてお馴染みのにしむらが大阪に出店して3年目。昨年は大阪市の優良100店に選ばれ、その上市長賞の栄誉まで頂きました。また「WIN21」内の店舗間でも1年目・サービス部門、2年目・衛生部門の1位となることができました。今後もこれらの賞に恥じないようより充実した店づくりに努力し、神戸のコーヒーの香りを皆様に届けていきたいと考えています。

gallery
TWIN21



神戸にしむら珈琲O.B.P.店 大阪市東区城見2丁目1番6号
ギャラリーツイン21 ☎06-947-5033



■50周年記念に神戸ドレスメーカー女学院が専門学校に

この春、新キャンパスから発信

『神戸ファッション専門学校』

ニューエイジのファッションリーダーづくりへ――



福富芳美 校長

ファッションの街KOBEEで、産声をあげて50年。

関西のファッション界のリーダーを育き続けた神戸ドレスメーカー学院が、生田川の桜並木も満開の4月11日、国体道路の田崎真珠（あこやま）の筋を南下した国香通へ、校名も「KOBEE FASHION INSTITUTE」「神戸ファッション専門学校」(福富芳美校長)が、新キャンパスを完成。白いおしゃれな建物は黒田建築設計事務所(黒田公三氏)の設計で、五洋建設が施工。

地下1階地上4階建て、円形の窓が明るくいファッションナブルなデザイン。(総面積2130平方米 校地面積913平方米)

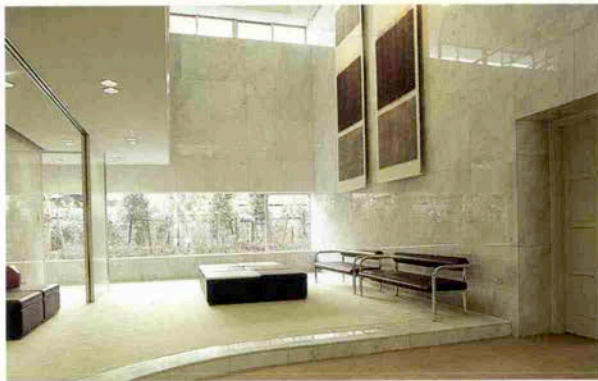
神戸ドレメの名で関西のファッション界の人づくり、服飾教育の文化に、昭和12年から布引の地で戦前、戦後を通し神戸のハイカラの伝統の基礎づくりと神戸のファッションセンスの感性を磨く場であった。福富芳美校長、福富震一理事長の功績は計りしれないものがあり、今、鈴木章子副校長へと二世へのバトンタッチも見事に。

「基礎はいつの時代も同じですからさきつちり押えて、その上でファッション産業界に合った人材を育て送り出したい」と章子副校長。

一流企業への就職率100%。北野町に寮も完備し、全国からのファッションスベシヤリストをめざして入校して来る。明るく美しくクリエイティブに、KOBEEから発信!



白いタイルの全景



←玄関ロビー

記念ホール
↓(視聴覚ホール)



↑立体裁断教室



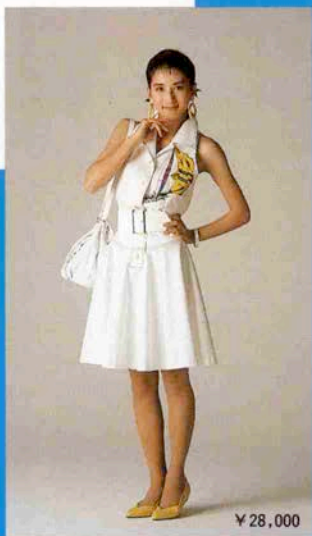
〒651 神戸市中央区国香通
6丁目7番
TEL・FAX 078(241)8611(代)



APUWEISER

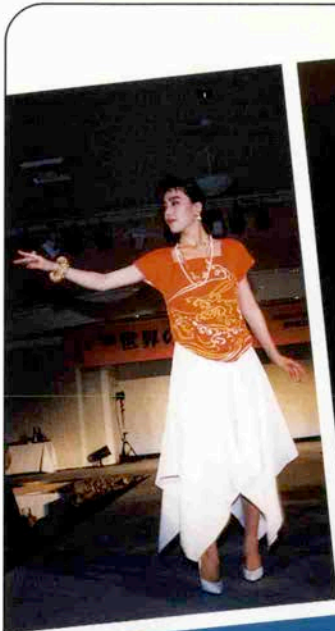
by ARPÉGE CO., LTD

TOWN RESORT '88SUMMER COLLECTION



サンチカローザアベニュー

MASA



ファッションのいのち美しく！
Beautiful Cleaning

月刊神戸っ子27周年記念のパーティで、今年も、
The神戸っ子ファッションショーが4月8日、ホ
テルシェレナで開かれました。ファッション都
市15年目を迎えたKOBÉ。ニシジマはファッ
ションの裏方です。



本社 / 神戸市灘区記田町1丁目2-16
078-851-2440

- 大阪支社/06-853-1332 ■つかしん店/06-420-3754 ■ローブ・ニシジマ/078-332-2440
- 山手店/078-221-2440 ■宝塚店/0797-72-0810 ■リフォーム・フルフル/078-221-9110



アセットホームは
自由設計です。



神戸本山モデルハウスご案内図



三菱地所株式会社
三菱地所ホーム登録

お問合せは——

神戸営業所
〒658 神戸市東灘区本山南町9-8-43新明和本山ビル3階
TEL.078(413)2001
営業時間：午前10時～午後5時 水曜日定休

神戸本山モデルハウス
〒658 神戸市東灘区本山南町9-8-43
神戸本山住宅公園 TEL.078(413)2655
営業時間：午前10時～午後5時 水曜日定休

ASSET

ASSET 1000 MASTER 神戸本山モデルハウス

ASSET HOME

充実とゆとりの家づくり。阪神間に住む“夢”の舞台

日本の中でも「住む」というイメージで一番ステキに感じるのは、阪神間の山と海を背景にした傾斜地に高級住宅を持ちたいと想う人々が多いだろう。そんな「夢」がここにあった。

三菱地所ホーム株式会社の大阪支店長宇野治さんからお誘いを受けて、4月2日、神戸本山住宅公園にオープンした、ツープライフォー住宅のアセットホームのモデルハウス「アセット1000マスター」という三層住宅を拝見してその住いの発想と、オーダメイド感覚の品格に、神戸らしい大人の説得力のあるライフスタイルを感じたのだ。

まず、北アメリカ生まれのツープライフォー工法に、日本の風土に合った大工さんの工法が巧みに加えられ、寄棟造りの壮大な屋根、コンクリートづかいを磁器タイル貼りで押えた玄関廻り。風格あるシックな家づくりの姿勢が三層建の中に、いい調和を見せている。地階の玄関の右手は二台の車庫。扉を入ると小さな庭にある彫刻。そして左手に庭の見える和室と書院（8畳2畳）。中央からエレベータ（自家用）に乗



って最上階（二階）に上ると右手が広いキッチン。そして山並を望むダイニング（10畳）と居間（21畳）がゆったりとしかも明るくトイレもある。一階でこ気嫌なのは、海側の景色を眺めての松を使った浴室。個室二部屋（各6.5畳）は御主人の書斎と大学生クラスの子供部屋。そしてバルコニーのある寝室（12.5畳）という間取り。お値段は約七千万円。

宇野支店長は「アセットホームは、自由設計で、質の高いツープライフォー住宅です。住む人と共にプランニングを練り上げ、住む人のキャラクターを大切にしました家。このアセットホームは東京エリアで六種類のライフスタイルのコンセプト（行動派、アーリーアメリカン調、円熟派、ヨーロッパクラシック調、機能派、洒落たシンブルデザイン、演出派、ロマンチックな女性的デザイン、都会派、アーバンライフにふさわしいデザイン、風格派、重厚で堂々としたデザイン）のシリーズを通して、数多くの住まいづくりの実績を得ておりますので、その実績と技術力のノウハウを生かし、阪神間の風土に合せた提案をしています。吟味された素材の品質のよさも充分な配慮を感じた。

月刊・神戸っ子27周年記念パーティー 第17回ブルーメール賞表彰式



第17回ブルーメール賞を受賞した(右より)、たかとう匡子さん(詩人)、青井彰さん(ピアニスト)、植松奎二さん(造形作家)、中西省吾さん(K. F. C)、下は東伸一矩さん(スペイン舞踊家)。司会の玉井孝さん。(下右より)川上勉オールスタイル総本社々長のメッセージをうける本誌小泉編集長と副編集。

灘の生一本とドイツビール
植松奎二(造形作家)

僕が神戸大学の学生時代、神戸っ子にアルバイトへ行って初めて「酒祭り」に参加したが、もう一度75年に招待された。それから、神戸市の文化奨励賞を受けてドイツに留学して15年の歳月が流れている。今、神戸・ドイツを往復しての作家活動の中で、月刊神戸っ子のブルーメール賞の受賞は嬉しかった。

友人のスペイン舞踊の東伸一矩ことトンちゃんと一緒に受賞し、台の上でライトを浴びたのだけれど、縁があるなあと不思議だった。そして、トンちゃんの踊る姿にも、ゆとりのあるええ男になったなあとか歳月を感じたのである。

僕が86年に帰国し、夙川に住むことになった時、桜並木の美しさに「花見」を、絶対やろうと決めたのだが、昨年は場所をとりそこねた。今年には受賞日の8日の朝10時から一番ええ場所の確保に必死になった。

おかげで9日の夜は、五分咲きの夜桜の下で、もうやん(元永定正)や、牧生さん(山口牧生)、忠やん(榎忠)、トンちゃんなどと共に、雪洞の灯りにゆられて酒を呑んだ。酒祭りの樽酒をマサで飲むのも美味しかったが、花見酒も格別や。

5月3日にはドイツへ行き、ヴェニスや、ヴェネチアの準備である。これからも、神戸の灘の生一本とドイツビールの間で、楽しい作品を創りたい。

'88 世界の酒祭り開く



(左上より)神戸酒徒番附の表彰式の鏡割り。若柳吉金吾、長澤昭、植松奎二、神崎夫、三林京子、西本晴彦、望月美佐、東伸一組の皆さん。桜の枝をかざしたモデルさん達。(下左より)酒祭りの酒亭ビールのみ競争の大集合。横綱望月美佐さんの賞賀。(中)よーいドン!1位はジョッキを5秒で呑みました。(右)ト

神戸の仲間が年に一回一同に
集まる酒祭り 南 汎

平常めつたにお会いすることのできない方たちに、気やすく声をかけあいこれで義理を果たせたつもりでいられる心やすさ、また女性に囲まれますかさずシャッターをきってくれる者。この度はホテルシエレナに会場をうつし、人、人の雰囲気はどう形容してよいのか。二才の頃からサンバを踊っていた娘がテーブルでウーロン茶を飲む顔はもう大人です。私共のために親睦会を催して下さる、といいたい神戸っ子、例年の企画それもこれもみんな月刊神戸っ子のしかけに感謝。
《舞子焼末汎》

桜と美女とファッションと

今年、神戸はファッション都市宣言以来15年目にあたる。来年は神戸市100周年。ファッションタウンの完成。WFFの開催。フェスピックと大イベントが多い。その前年祭と意気込んでの「ザ・神戸っ子ファッションショー」。当夜までどうなることやら眼が廻った。

4月8日午後6時よりホテルシエレナは800人近い参加者でムンムン。特にショーは、東伸一短さんのステッキを使ったフラメンコで熱狂的な雰囲気。藤本ハルミさんのショー構成で始まったファッションショーは、安藤義則さんのシンセサイザー二台の音が強烈だった。