

★ Fashion Watching

★神戸ドレスメーカー学院
★明石短期大学
合同ファッションフェア
私達学生の手で創った
ハイセンスで
パワーのある



佳作受賞の安藤裕子さん作品



サントV賞受賞の三木雪絵さん作品



佳作受賞の谷よし子さん作品

神戸発信！ 西村直子



筆者・西村直子さん作品。皮とオーガンジー、そしてクチュールのなスカートを、大きなケープ風の袖とアバンギャルドなトップスとの組み合わせ。



テーマ「キモノ」のワンシーン

一月十七日、日曜日。外はまだまだ寒いけれど、ポートアイランドの国際交流会館は、私達のパワーで元気に春を迎えていました。今年で最後だからと、専門科の仲間達も秋からやる気満々で、振り付けや音楽も全て自分達の意見を通してがんばったかいあって、全ての学生が楽しく参加できたと思います。

ショーは二部構成で、第一部は二回目を迎えた学内デザインコンテスト。「遊」をテーマに、素材、デザイン、色、ディテールと、思い思いに表現した応募総数千六百二十三点の中から一次審査通過の二十七点が発表され、審査員のデザイナー、水野正夫先生に「いかに布をふくらませ遊ばせるかという点で、布に愛情を持って接してよかった。」とおっしゃって頂いた私の作品が、大賞を頂きました。また、第二部では、学生一人一人の作品二百二十二点によるショーが行われ、「神戸発信！」というテーマのもと、今こそ神戸らしいハイセンスな感覚と若いパワーでファッションを神戸から発信させようというもので、ヤング層を中心に、「ストリート」「スポーツ狂」「マリン」「カラーパレット」「オブジェ考」といったサブテーマ別の構成になっており、学生が自ら着こなして、プロのモデルと共に、ファッション都市、神戸を表現し、観に来て下さった人々の視線をとらえたことと思います。



神戸の専門店で
ハイセンスなお買物を



神戸百店会

中川衣裳店

中川 護

神戸市中央区三宮町1丁目5-29
078-331-5333

株式会社 クロス

代表取締役 清水俊夫

神戸市中央区北長狭通3丁目12-1
078-391-1781

(株)ウインザー

代表取締役 山田六郎

神戸市中央区三宮町1-8-1-223
078-331-7952

オーダーメイドの紳士服



アダムG

岡田 巖

神戸市中央区御幸通8-1-6 神戸国際会館3F
078-231-3575

有限会社 カスカード

代表取締役 入江清一

神戸市中央区三宮町2-11-1-501
078-391-1360



星 彌

山崎雅之

神戸市中央区三宮町2丁目2-7
078-331-5772

丸善神戸元町店

本

一和洋書籍・文具・洋品・メカネー
神戸市中央区元町通1-4-12
078-391-6003

株式会社とんかつ武蔵

代表取締役 川飛満祐

神戸市中央区三宮町2-11-2
078-321-0634

神戸オリエンタルホテル

取締役社長 深坂 晨

神戸市中央区京町25
078-331-8111



代表取締役 松谷富士男

神戸市中央区三宮町1-10-1
交通センタービル6F 078-332-3155

誠意と技術の店

株式会社 三恵洋服店

代表取締役 佐近田一

神戸市中央区元町通4-2-18
078-341-7290

和洋家具・カーテン・カーペット

インテリアイフネ

取締役社長 村上一道

神戸市灘区新在家南町1-2-3 六甲ハイムビル内
078-851-2841

(株)ちんがら屋

三角弘一

神戸市中央区三宮町2-11-1-103
078-332-5298

政府登録国際観光旅館

ホテル全但

取締役社長 田中光彦

神戸市中央区下山手通4-5-1
全但会館3F・4F
078-391-3838

THE KOBECCO 27th

世界の暮しをプレゼント

協賛企業／太陽神戸銀行

ポートターミナルに入港したキャンベラ号

■3月5日にオープンする

神戸ポートピアホテル南館がより海に近くグレードアップ

— PORTOPIA HOTEL SOUTH WING OPEN! —

神戸ポートピアホテルが3月5日、本館7周年を記念して、地中海リゾート・スタイルの南館が新しくオープン。新しい魅力を探ってみた。

Chapel

「海の上の教会」と呼ぶことさえ



海の上にあるポートピアセントチャペル
豪華客船上で泳ぐ気分のプール

できる「ポートピアセントチャペル」。外装は白、内装は暖かいウッドイナ雰囲気。入口の扉を開けると、正面の天井までのびたステンドグラス（立花江津子作）が眼にはいつてくる。パイプオルガンはドイツから輸入したもので、約90名

が入場できる。

out-door pool

海を背景に、豪華客船上にいる気分になれる蛇行形プール。子供用プールもあり、ホテルの宿泊客だけでなく、一日だけのプール利用もできるようになった。（夏期一日／五千円（内定））

room suite room

14階のスイートルームに設けら



南館の魅力を話す前田さん

れている南向きの広い窓からの大阪湾の眺望は、スイッチ一つで動くカーテンにあわせて左右に開閉する。一泊15万円。また、このホテルの全室にベランダがついていて、外へ出て海風にあたることができる。

hall

1階は大宴会場「大輪田（三千名収容）」、16階には光の戯れるスカイバンケットルーム。神戸が見渡せる「レインボー」は、立食パーティで300名収容可能。結婚式の披露宴などに使用できる。その他にも中小の宴会場が揃っている。

discotheque

3階の「キーノート」は、アダルトを対象にした、英ロンドン直輸入の本格派ディスコ。カバリーヤージ2千円、水割り800円、前田営業部長さんは、「カッパルで来られても1万円で充分楽しんで頂けますし、ダンスも楽しめますよ」と。

et cetera

光と風の南フランスを思わせるテラスレストラン「レヴアンテ」。四季おりおりの日本料理を、落着いた個室、36名までの座敷などで楽しめる「やわらぎ」。個性豊かな様々の店がオープンする。



南向きの窓からパノラマ景色がのぞめる
スイートルーム



心の翼を広げて おしゃれに味わう。
神戸の新しい
グルメスポット
南館に誕生

3月5日 南館オープン。
味の世界が広がります

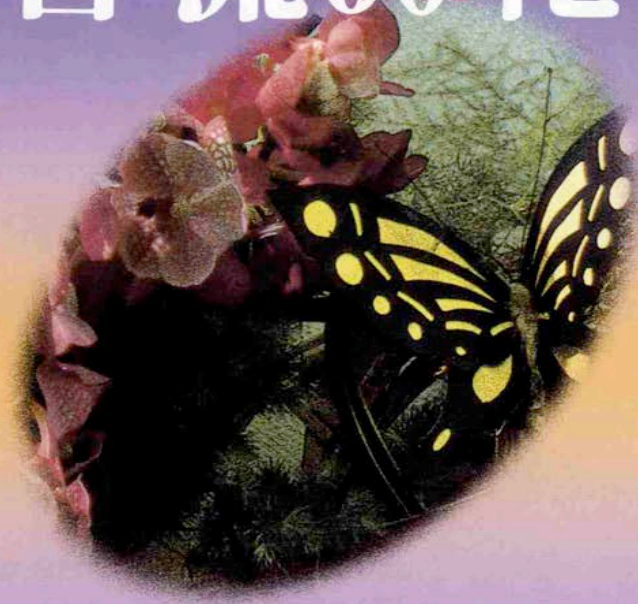


南館 4 F	テラスレストラン	レヴァンテ	太陽の光をふんだんにとりいれた地中海リゾートを 思わせる開放的なレストラン
	和 食	やわらぎ	四季おりおりの色、香り、味がありなす日本料理の 粋を。
	す し	ひ ら 磯	瀬戸内海の新鮮な海の幸をカウンターでお楽しみく ださい。
	茶 寮	神戸 風月堂	90年の伝統を誇る和菓子の数々。 「ぜんざい」「みつめ」も格別の味わいです。
南館 3 F	ディスコテック	キーノーツ	ロンドンのジュリアナ社が日本で初めて手がけた アダルトでお洒落な社交スペース。

 **ポートピアホテル**

〒650 神戸市中央区港島中町6丁目10番地1 Tel.(078)302-1111

知香流60花展

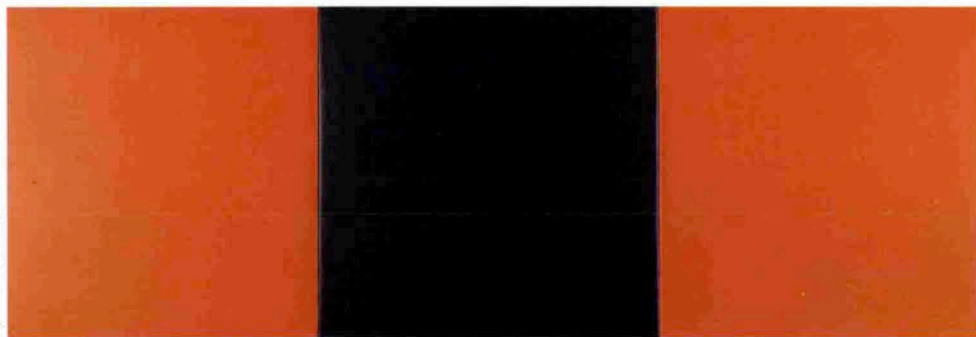


花だよりの待たれる早春の候、皆様方には益々ご清祥のこととお慶び申し上げます。
さて、このたび、創流60周年を記念して、当流宗家（故香桜）が創案いたしました
“いけばな盛物”を中心とした知香流花展を、新装神戸ポートピアホテル南新館に
て開催する運びとなりました。
時節がら、ご多用のこととは存じますが、ご高覧、ご批評賜りますよう心からお待ち申し上げます。

知香流家元 成瀬香梅

会期/ 3月19日(土)・20日(日)(A.M.9:30~P.M.5:00) 会場/ ポートピアホテル南館(新館)1階

主催/ 知香流本部 後援/ 兵庫県・神戸市・神戸市教育委員会・兵庫県文化協会・神戸新聞社・サンテレビ
祝賀パーティ 3月19日(土)P.M.5:30開宴・花展隣接ルーム



James Hayward

*Exhibition
of
Modern Art from New York*

4月8日(金)～15日(金)

10:00～19:00 最終日のみ17:00

ローゼンクエスト ハイワード フンデルワッサー
タマヨ タピエス ミロ アガム

ベン・シャーン ロイ・ニューウェル ウォーホール
浜口陽三 池田満寿夫 木村利三郎 他



James Hayward

◁ top and bottom ▷

2月にニューヨークで、私自身の眼で選んできました現代美術コレクションをご覧いただきます。ニューヨークのMuseum of Modern Artに収蔵されている作家を中心に自分の感性を信じて選びました。是非ご覧下さい。また8月にはアメリカンコンテンポラリーアート展を開催致します。ご期待下さい。 島田 誠



神戸元町●海文堂書店内

海文堂ギャラリー

〒650 神戸市中央区元町通3-5-10
TEL (078) 331-2467



六甲山脈の北側、歴史と金物の町三木市の丘陵地帯に最初の大規模年金保養基地として昭和55年にオープンしたのがグリーンピア三木。宿泊や健康づくりのためのスポーツ施設のほか、会議・研修などのためのセミナーハウス、七宝焼や陶芸実習のための工芸場もある。自慢は1万人収容の大ステージ、3000本近い大バラ園、そして神戸牛のバーベキューはグルメも脱帽する三木ならではの味。

■宿泊施設・本館

ホテル・ロッジ・コテージ

本館（総合案内所、ロビー、レストラン、和食堂、カフェテリア、喫茶室、ショッピングアーケード、ゲーム場、大浴場、和宴会場、洋宴会場、多目的ホール、結婚式場）

新館（大宴会場、バーベキューレストラン、いこいの広間）

■広場・庭園など

ピクニック広場（100mの大ジャングルジム）、ばら園、日本庭園、もみじ谷、しょうぶ園、遊歩道、魚つり池、展望台、駐車場

■運動施設

野外ゲーム場、体育館（トレーニング室、室内プール、ゴルフクリニックもある）、屋外プール（50m変形で、100mウォータースライダーもある）、テニスコート（全天候型21面のうちオムニコート8面）、屋内コート（テニス2面・多目的1面）、スケー

ト場（屋外1周300m）、サイクリングコース（290台、4km）、変形サイクル広場（4月～11月）、トリムコース、グランド、野球場、ソフトボール、ゴルフ練習場、ランドカー（35台）、ローリングコースター

■創作施設

セミナーハウス、農芸場、工芸場、野外大ステージ（芝生席1万人収容）

大規模年金保養基地

グリーンピア三木

兵庫県三木市細川町横山894-60 ☎07948(3)5211(代)

mazda



REGNO 60

tires and 14" white aluminum wheels

スポーティ・シック、 グランツ登場。

レーシングスピリッツが香る本革巻MOMO製ステアリング、
俊敏な足レグノ60タイヤ&ホワイトアルミホイールなど、スポーツの一般装備。
フォルムをイギに演出するフルカラー仕様。
走りをかきたてる好レスポンスのNEW1500エンジン。
すべては、ダンディな走りの表現のために。
ファミリアセダンのシックなチューンナップ「グランツ」、街に出現。



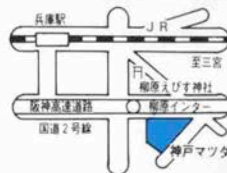
ファミリア・グランツ

GRANZ



神戸マツダモーターズ

本社／神戸市兵庫区東柳原町3番10号 (〒652)
☎ (078) 671-5011



に し む ら 珈 琲 文 庫

●コーヒー対談●



うえしま・たお 上島珈琲株式会社(UCC)代表取締役
会長、エル・サルバドル共和国神戸名誉領事、ホンジュラス
共和国神戸名誉領事、元・社団法人全日本コーヒー協会会長

元気のもと は コーヒーです

ゲスト・上島 忠雄

インタビュア・川瀬喜代子

(にしむら珈琲オーナー)

ハイカラ神戸にふさわしくコー
ヒーもまたこの地より紹介され、
市民に深く親しまれています。

心地よい雰囲気の中、豊かなコ
ミュニケーションが広がるのはコ
ーヒーならではの楽しみです。昨
年秋には全国的なコーヒー文化普
及のための「全日本グルメコーヒ
ー協会」の設立や「コーヒー博物
館」の誕生、と神戸を中心にコー
ヒー文化の波が広がっています。
その中心的存在でもあり、永年神
戸でコーヒーに携わってきたUCC

C上島珈琲の上島忠雄氏に神戸の
コーヒーの歴史や生産国でのエビ
ソードを語っていただきました。

王 宝の精神がコーヒーに生きる

川瀬 日本のコーヒーの代表とも
いえるUCCですが、創業はいつ
からですか。

上島 昭和8年です。その頃、コ
ーヒーを飲ませる店が三宮神社の
中に露店で6、7軒程連つていて
ね。のれんをくぐっていくような
店構えで、ミルクコーヒーを飲ま



していたんですよ。

川瀬 それが神戸のコーヒー店の
始まりですね。

上島 いわゆる一般大衆に広まっ
た、という最初の時期でしょう。
私はもともとコーヒーではなくて、
食料品を扱う会社にしたのですが、
あの頃、「ミルクホール」というの
はよく流行ってましたね。コーヒ
ーが5銭、ケーキも5銭、ミルク
が7銭だったかな……。

川瀬 最初は食料品を扱っておら
れたということですが、上島会長
が一番最初にコーヒーを飲まれた
のはいつ頃なのでしょう？

上島 そうですね。もう、ずいぶ
ん前で、50年位前になるかな。

川瀬 でも、私、この間会長のお
若い時のスライド写真を見せろと頂
く機会があったんですが、さすがに
モダンボーイでいらつしやるん
ですよ。あの時代にすでにテニ
スウェアを着て颯爽として、ハイ
カラで……。なるほど、コーヒーを
扱うだけあって、時代の先端を歩
いておられたんだなあ、とつくづ
く思いましたよ。

上島 その頃はまだ大阪にいた時
でした。その後神戸に移り、コー
ヒーを扱うようになったんです。

川瀬社長も、もう40年位になるでしょう？。

川瀬 はい、終戦の翌年からです。それまで飲む側だったのが、出す側になって。まさか自分が出す側になるとは思いもしなかったことなので、無我夢中でした。

上島 私たちも売る側でしたが、とにかくみんなにおいしく飲んでもらおうと思っただけで、あんまり深く考えたりしてないんですよ。でも、コーヒーの将来性については明るい見通しがあった。

川瀬 大阪から神戸に目を向けられた理由はなんですか。

上島 そうですね。やはり「神戸」という街の将来性を肌で感じたんです。特に神戸はウイスキー、ワイン、紅茶などの売上げが日本一だったこともあり、それならコーヒーも必ず受け入れられる、と思って神戸に進出した訳です。

川瀬 本当に自分で思ったことは全部実現していらっしやいますね。特にご自分の農園をもたれた時はすごいな、と思いましたよ。我々喫茶店を経営している者でも、一番の夢はコーヒーの木を育てることだと思っんですよ。それを成しとげられたのですから。

今ではほとんどの生産地に行かれていますと思いますが、一番最初はどこへ？

花を見て判断するコーヒーの質

上島 ブラジルです。30数年前でした。その後、日本のミッシェンとしてアフリカのケニア、ウガンダ、タンザニア、エチオピアなどに次々と。中でもケニアの豆は私がその良さを見つけ出し、それ

からどんどん輸入されるようになってたんです。でも当時は今のようになにが余っている時代ではなかったの、輸入するのも大変だね。農林省は貿易のアンバランスから向こうの商品を買え、というし、通産省は外貨がないから買うな、という具合でした。

川瀬 まさに先頭に立ってやって来られた訳ですね。



上島 やる以上はいいコーヒーを出したい、という信念から生産国にはほとんど行っていますね。

ただ単に現地で作られたものを輸入するだけでなく、実際に生産地に行つて「土」や「花」や「実」を見て自分で見極めてこないとけない。同じ山のものでも味が全然違っていますからね。自分の目で確かめて年間の輸入量を決めているんです。

川瀬 ご自分で土とか花やコーヒー

ーチエリーをご覧になるんですか。

上島 別に自分で研究した訳じゃないんですが、現地に行くところが何も言わなくともむこうが自慢するんですよ。たとえば若い木から取れるものと老木では全然味が違うとか、そんなことを参考にしながら、よりいい豆を買うようにする訳です。いい豆を買ってやっているという自信が、よいものを作り出してるんだと思います。それだけに自分自身のブルーマウンテンの花や実を眺めるのは、嬉しいものですよ。

川瀬 私も会長がジャマイカのブルーマウンテンの農園を買ったと聞いた時は、同じコーヒーに携わる人間として「どんなに嬉しいだろう！」と思いましたよ。それに会長を囲むスタッフの方たちの努力には頭が下がりますね。

社員は息子のようなもの

上島 うちの会社の財産といったら社員ですからね。普段は文句を言ってますけど、心の中では感謝していますよ。社員は大きな財産だし可愛い息子だと思っています。

川瀬 今は社長である息子さんが、会長のあとを引き継いで、新しい道を進んでおられるのですから、安心ですね。

上島 それは本当に何よりの財産だと思えますね。今は健康でいることが私の役目だと思っっているんです。コーヒーを飲んでいつまでも元気できて、あとは若い人に任せてね。

川瀬 コーヒーが健康の素ということですね。



上・無地にブルーのストライプがポイント。*山の手のお嬢さん。のさわやかさをイメージさせる。●ブラウス/マドンナ ¥9,800 ●スカート/マドンナ ¥12,800

右・テラー、ウイングカラーと今年のトレンドをとり入れたキャリアレディーのための一着。今年の色、黄味を含んだグリーンが新鮮。●スーツ/アンシュラーク ¥35,000

旧居留地は港町KOBEEのルーツ。神戸開港とともに外国人が移り住み、海岸沿いに商館が建ち並んだ。レトロ感覚“ブーム”とともに、古き良き時代のビル群がおしゃれなスポットに変身、今、KOBEEで一番注目したい町。

KOBE BLOUSE
S.T.R.E.E.T

春を着る——
神戸ブラウス



MADONNA co.,LTD.

神戸市中央区小野柄通6-1-9 TEL 078(251)6761

春を着る 神戸ブラウス

その昔、外国人に親しまれたトアホテルが
あったことから名付けられた「トアロード」。
そして世界中の料理や文化に刺激を受けるエトランゼの町、
北野町。遠い異国の風と匂いが伝わってくる。



撮影協力・Cafe BERTHIER

上・左袖にプリントされた凱旋門と胸のポケットがポイント
のメンズライクのシャツブラウス。●レモーナ¥9,800
右・合皮素材の象が胸もとのアクセント。綿素材が肌に心地
良いブラウス。●ベチュアール¥16,000

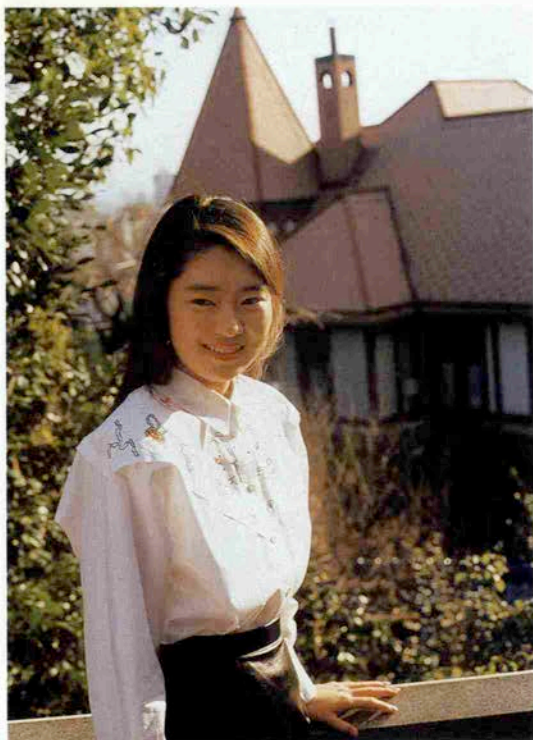
S.T.R.E.E.T
KOBE BLOUSE



mode LYNDAL co.,ltd.

神戸市中央区旗塚通7-1-11 TEL 078(242)4141

KOBE BLOUSE S·T·R·E·E·T



上・今一番注目されている天然素材にカラフルな刺繍がほどこされ、ハードな中に女らしさが。●メルラン¥13,900
右・春を感じさせる優しいプリントにリブ使いが新鮮。
(左)●ネオパール¥13,900 甘いピンクが春らしいブラウス。袖の豪華な刺繍がポイントです。(右)●ラフィネ¥24,900

三宮を見下せる、申し分なくもとに点在する異人館。
“風見鶏”のブーム以来、神戸観光のメッカとなった。
ふり注ぐ陽光に、緑の山並み。
ふと振り返ると、家並みのむこうには青い海。
日本の中に溶けこんだ異国の香りが漂ってくる。

春を着る 神戸ブラウス



For Fashion & Life.

PEARL CO., LTD.

KOBE JAPAN TEL.078252-3333

七つの海に門戸を開いて120年――。

西欧文化を取り込んできたハイカラ神戸の原点は、ここミナトから。
そして最近、海洋博物館、映画記念碑の建つメリケンパークが誕生。
Kobeの新名所だ。



ちょっとアダルトなテララーカラーに、ウィングガラスの刺繍をあしらって。爽やかなブルーがまぶしい。(左) ●ネオパール ¥13,900
鮮やかなローズ色に白がアクセント。取りはずしのきく2枚持なので便利です。(右) ●ラフィネ ¥21,900

ニューフェイスにめきたつ

ポートアイランド。

KOBE

第3回 '88神戸 外車ショー

KOBE INTERNATIONAL AUTOMOBILE SHOW

3/12(土)・13(日)

◀入場料▶

大人 500円

小人 300円
(中学生以下)

AM10:00~PM5:00

会場 ワールド記念ホール (神戸ポートアイランド)
ポートライナー市民広場駅下車

主催 神戸外車ショー運営委員会

■出品車種 ローバー オースチン ブジョー BMW フィアット アウトビアンキ ランチャ マセラティ ルノー オベル ボルボ フォード AMC ロールスロイス
ベントレー フェラーリ ボルシェ フォルクスワーゲン アウディ メルセデスベンツ シボレー ボンテアック オールズモビル ビュイック キャデラック
ダッジ ジャガー など75台

目うつりそふ、2日間

自分らしさへ、世界のクルマが

後援 日本自動車輸入組合・兵庫県・神戸市・株式会社神戸新聞社・株式会社ラジオ関西・株式会社サンテレビジョン



自分らしさへ、世界のクルマから

第3回 '88 神戸外車ショーに向けて



恒例ともいえる第三回'88神戸外車ショーが3月12日・13日にわたり神戸ポートアイランド・ワールド記念ホールで開催される。米・英・西独・仏・伊・スウェーデンの6カ国から正規輸入された計75台のニューモデルが出展される予定で、近年の傾向としてユーザーの高級志向、個性化等の多様なニーズに応えるため、車種もスポーツモデル、オープンカー、4WD、ワゴンタイプ等、バリエーションに富んでいる。加えて日本市場に対するメーカーの積極的な姿勢は、日本仕様車、小型車の開発、右ハンドル等の追加といった形で表れてきている。その例を各国車別にとってみると、

アメリカ車—従来のアメリカ独特のものから空力学的研究技術を採用。

英国車—伝統と格調を重んじた高価格車

西ドイツ車—ライトウェイトをグレードアップ、右ハンドル仕様を加えてさらに車種を拡大

イタリア車—100万円台の車



からスポーティかつ個性的な面で若者達に夢を与える。

フランス車—ユニークな個性を売りものにバリエーションも拡大

スウェーデン車—売りものの安全性を一段と強化、また右ハンドルの日本向け車種も出品。

といったように欧米の個性あふれる先進の75台、総額にして5億円以上の輸入車が一堂に展示される。

準備委員長の高城洋一さんは、

「現在我が国は輸入促進による貿易摩擦の解消が緊急な課題であり、また近年高まりつつある輸入車ムードの中で、できるだけ多くの外車を取り揃え陽春を飾るビッグイベントとして開催したい」と抱負を語っていた。

お問い合わせ先

準備委員長 高城洋一

株式会社ヤナセ 神戸支店

TEL 078 (453) 1171