

## これでいいのか神戸

鈴木 正幸

（神戸大学教育学部教授）

鈴木 正幸

（神戸大学文学部助教授）

神戸はこのところ、開港百二十年記念を迎え、

何かと賑やかである。新メリケンパーク、海洋博物館、須磨の水族館の衣がえ（水族園はピンとこない）、さらには「神戸はじめ物語展」、「ポートルネッサンス シンボジュウム」などなど。ニギニギしいわりには何故か心わき立つものがない。

折しも谷崎ゆかりの「倚松庵」の移転がきまつた。取り壊さないだけでも取り得といえはいえるが、実は、そのものだけを移転保存してもあまり意味がないのである。あの場所にあつてこそ「倚松庵」なのである。とりまく環境そのものが大切なのである。しかし今さら六甲アイランドに連絡の道を絶ち、島の立ち枯れ作戦を展開するのもかなり難しいだろう。地下道や地下鉄にしたらという声もあるそうだが、あのあたりの地下水系を壊すと、灘の銘酒が飲めなくなるという重大な杞憂が生じる。身を挺しても止めなくてはならぬ。

あちら立てればこちら立たずという訳で苦しいが、要は、開発はいつでもできるという原点に立ち返ってみることである。自然環境や歴史的遺産は一度破壊すれば取り返すことができないという単純なことがらを、そして壊した痛みをじつくり

と受け止めねばならないということだろう。行政も市民も。

もつとも、我われも、何でも古いものは残せというのではない。例えば港の旧神戸商工会議所の保存運動である。あの建物はあまり美的なものとは思えない。却つて逆なイメージでみていた。それは故、保存運動にも冷やかであつたが、あの辺りが港の発展を語る重要な地点であると、「神戸港を考える会」の角本氏の熱烈な解説を受けて少し考えが変つてきた。この建物が史的景観のヘソなのかと思つて回りをみるとこれまでと少し違った景色が見えてくるから不思議だ。

というのも歴史が育てた景観を一度壊すと再生が如何に難しいことか。メリケンパークが如実に物語っている。ここにいるおいや憩いを感じてる人がいるだろうか。荒涼とした砂漠にたつ想いだ。メリケン・シアターもアイディアは素晴らしいし、それ自体はいいのだが、公園全体に有機的な結びつきが無いものだから、孤立してしまい、寂寥感を漂わしている。ひとつこ一人いないシアターに佇めば、石のスクリーンからは海風にのつてひそやかな挽歌が伝わってくる。



許せないのは魚の化物だ。あれは何だ。造形のまずさと共に、素材の選択のミスからか、最初からすすけた不潔感。レストランのイメージを悪くするばかりである。しかもロケーションとセッティングの悪さは呆れるとしかいいようがない。何か間違っている。金をかけて造ったことは解るが、撤去するのも一つの英断である。これは直接関係ないと思うが、最近の1%文化行政は原則的には歓迎すべきだが、人の造ったものの全てが美しいと



右 / 明治44年、神戸で開催された貿易生産品共進会のポスター（北野恒富原画）を使用した「神戸はじめ物語展」のちらし・ポスター  
左 / 同展を見学する二人。



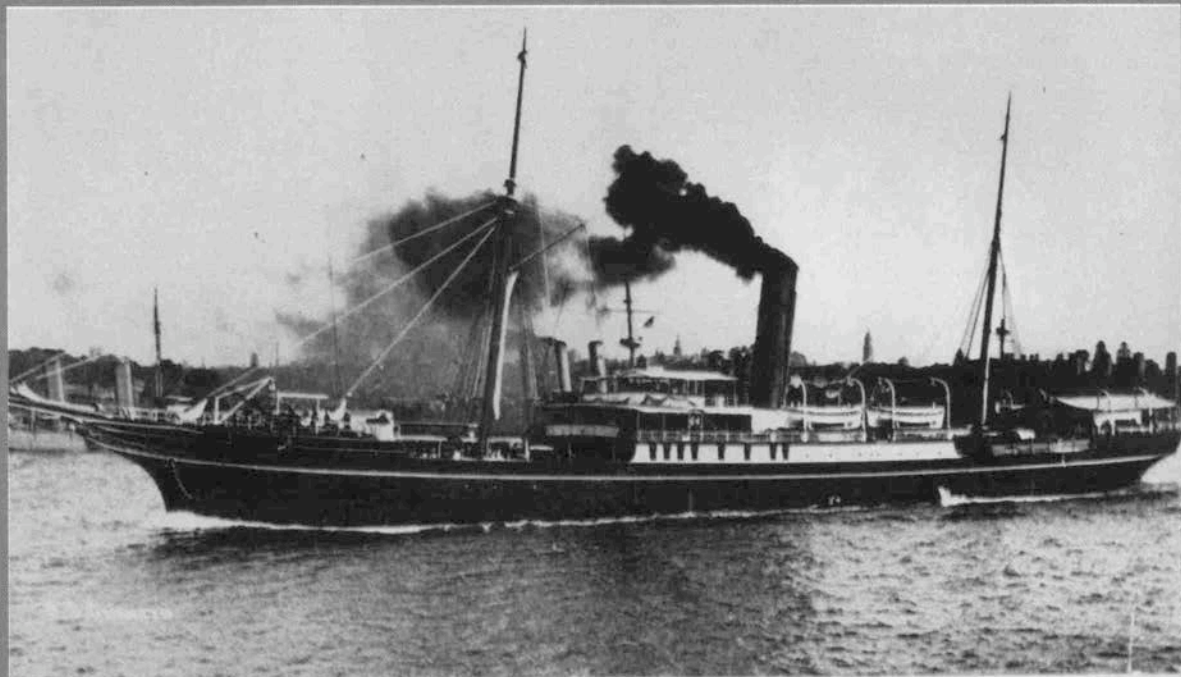
は限らない。神戸もそろそろ彫刻公害の問題に対処する構えが必要だ。

メリケン・パークのシンボルという海洋博物館も、一通り見た所では、それを支える哲学や、未来を拓く夢を感じとることができなかった。その旨、鳥居館長に直言してみたなら、もう一度じっくり見て下さいと招待券をいただいた。時間をかけて挑戦したい。

メリケン・パークへの期待が大きかっただけに失望感も強いのである。こうなったらホテルオークラに頑張ってもらうしかない。期待をもって見つめたい。

「神戸はじめ物語展」にも驚いた。本当に神戸が「はじめ」であるものは、巷でいわれるほど多くないのに、無理矢理「はじめ物語」に仕立て上げたところが納得いかない。資料が物語るものしか信用してはならないのである。はじめを問うなら横浜にかなうわけはないのだから企画そのものに無理があつたといわざるを得ない。しかし、神戸の港が西欧文化の入り口として横浜に劣らず重要な役割を果たしたことは否定できない。その機能面に焦点を合わせて構成することはできなかったろうか。神戸の歴史に息づく、モノ・ヒト・コトを活写することができたと思う。部分部分にそれらを窺わせる好資料が垣間見られるだけに惜しかった。実は、今月号の本欄は、この物語展を主材料にと考えていたのだが、それが旨いかなかった。なので近頃気になることをアレコレふれた。我われは神戸が嫌だからいっているのではない。我々が神戸を嫌ってこう言っていると思われるだろうか。





Similarity of The China Navigation Company's Australian ships to the contemporary vessels of the Eastern and Australian Steamship Co., Ltd., is apparent in this illustration of the "Chingtu" of 1886

日濠直貿易一番船

CNCO『CHINGTU』

文・海市悠太郎

海船港



百二十年前に神戸港が諸外国に解放され、海外貿易が始まったのは衆知の事実であるが、この貿易の担い手は居留地に進出した外国商館の手によるもので、俗に「居留地貿易」もしくは「商館貿易」と呼ばれるものだった。ちなみに、日本商人は単にこれらの外商に輸出品を売り込む「売込商」か、外商から輸入品を買い入れる「引取商」として関与したに過ぎず、この傾向は徐々に改善されていったといえるものの、明治二十年においてもなお九割近くが外商によって行なわれていた。例えば、明治政府は毛織物の国内自給を図るため、十二年九月、東京の南千住にヨーロッパ式製織技術を導入した日本最初の毛織工場を設立した。

その原料としては、当時中国公使館の手を経て輸入していた中国羊毛では羅紗原料に適していなかったことから、濠州羊毛を使用することとしたが、その輸入も外国商館の手に頼っていた。そして、この明治政府の産業殖産政策に呼応して、東京や大阪に民間人の手になる毛織工場が誕生したが、明治二十一年に大阪に資本金十萬円で誕生した「大阪毛糸紡績会社」もその一つであった。

同社への原料供給のため、二十二年五月に羊毛百八十七俵がシドニーで買い付けられ神戸港に送られたが、これが日本人の手によって日本に輸入された最初の濠州羊毛であり、日濠直貿易の嚆矢であった。この羊毛をシドニーで買い付け輸送したのは、

現在も大手商社として活躍中の兼松江商榷の前身「兼松商店」のシドニー支店であり、これに使われたのが今回紹介するチャイナ・ナビゲーションの「チンツウ号」(Chingau)「一六八総トシ」である。

兼松商店の創始者兼松房治郎翁が三井銀行時代を経て、神戸市栄町五丁目五番地に「兼松商店」を開業したのは明治二十二年八月十五日のことと、丁度、神戸が市制をしいた年である。この会社創設の目的は「日本産出ノ物品ヲ濠州ニ、マタ濠州産出ノ物品ヲ日本ニ直輸賣買」することと、当時の日本からの輸出の重要品であった米の輸出先は、英国・ドイツに続いて濠州となっていた。

また、同翁は濠州の下調査の段階で、同国が鉱物・畜産に富み、とりわけ世界第一の羊毛三何処区産出国である事を把握していた。同翁がこの下調査の為前年十一月に乗船した船もチャイナ・ナビゲーションの「ツアイナン号」(Tsuan)で、同船も「チンツウ号」も、共に明治二十一年に英国のスコツツ造船所で完成した姉妹船で、二本マスト・二層デッキの新鋭鋼船であった。この時、他にも二隻の同型船「タイニアン号」(Tayuan)「チャンシヤ号」(Chan sha)が竣工しており、この四隻の新鋭船でチャイナ・ナビゲーションは従来の濠州／香港間のサービスを日本を含む定期サービスに踏み切ったようである。

最も、同社はそれ以前から不定期

ながら、日本からは米を、濠州からは綿布や毛織物を輸送するサービスを行なっていたようで、これが定期サービスに踏み切ったのは、スワイヤが明治十七年に香港で設立した精糖会社「太古精糖」の日本での売り込みをベースとした。これに対応することと併せ、横浜に神戸開港前年に設立されていた「バターフィロド・エンド・スワイヤ(ジャパン)リミテッド」は、丁度百年前の明治二十年に神戸支店を居留地一〇三番に構え、それまで居留地百十八番館の「フィロン・ロウ商会」に委ねていた「オリシャン・スチームシップ」の代理店業務を開始した。さて、ここでチャイナ・ナビゲーションとスワイヤ、そしてオリシャン・スチームシップの関係を紹介すると――。

一八五九年に条約に基いて、長崎・横浜・小樽の三港が開港されたものの、欧州／アジア・極東を結ぶルートは、依然としてスエズ地峡に阻まれていた。今年で百五十年を迎えたこの航路のバイオニア「P&O」にしても、明治二十一年にスエズ運河が開通するまでは、乗客も貨物もラクダの背に乗せて「オーバールンド・ブリッジ」を行なっていた。

また、スエズ地峡を横断後は、接続の外輪蒸気船でインドへ向ったものの、そのルートの随所に石炭補給基地を設け、この石炭もアフリカ南端経由で、英国から国家補助を受けた多数の帆船により運ばれたものであった。その背景には当時の船のエ



エンジン効率の劣悪なことが挙げられるが、ここで登場したのが、シリンドーに送り込んだ蒸気を高圧から低圧タービンまで順次送り込み、四〇%も燃料効率を改善したエンジンを搭載した「オーシャン・スチームシップ」の船だった。この会社は、英国人アルフレッド・ホルトが一八五六年にリバープールで創立した会社で、その煙突を青く塗っていたことから、「一般には「ブルーファンネル」(青筒汽船)と呼ばれていた。さて、同社の極東一番船「アガメムノン号」(Agamemnon)は、一八〇〇年総トン数は、リバープールと東アフリカのモーシヤス島間の八、六〇〇マイルを燃料補給無しのノンストップで走破し、ここに長距離航海での蒸気船の信頼を決定的なものとした。この一番船は一八八六年四月十九日にリバープールを出航し、モーリシャス／ペナン／シンガポール／香港に立ち寄り、七十五日かかって最終の上海に到着したのは七月始めのことだった。当時の竣工を誇ったティ・クツバーの最高の記録で七十七日間であったから、この日数で安定したサービスが供給されるということは、ティ・クリツバー衰退への警鐘でもあった。さて、このオーシャン・スチームシップの上海での代理店を引き受けたのが、英国の商人ジョン・サミュエル・スワイヤと、その顧客であった貿易商のリチャード・バターフィールドが共同で開いた「バターフィールド・アンド・スワイヤ(東洋事務所)」で、時は

一、八六七年元旦の事であった。次にスワイヤが手掛けたのはオーシャン・スチームシップの為のワイダー・サービス(支線輸送)であった。というものも、当時の支那の主要荷物であったお茶は、揚子江を遡った奥地であったため、大型航洋船は上海を中継点とする小型船のサービスが必要とした。そして、この輸送にはジャーディン・マゼンヤグローバー商会、アメリカ・ラッセル社等英米の船社が行なっており、かなり高い運賃を搾取されていた。このため、スワイヤによって一、八七二年に英国で設立されたのがチャイナ・ナビゲーションで、同社は先発各社と激しい競争を繰り返し、最終的にはジャーディン・マゼンヤグとの和解により、チャイナ・ナビゲーションは支那海域での地位を不動なものとした。そして、基本的にはオーシャン・スチームシップの為のワイダー

・サービスを行ないながらも、「バターフィールド・アンド・スワイヤ」の海上輸送部門として、東南アジア・漳州・ニュージールランド、そして日本へと次々とその航路を広げ、今日もコンテリゼーションへの対応は勿論、客船「コーラル・プリンセス」(二〇、〇〇〇総トン)を日本を起点に配船し、日本人の間で親しまれている会社である。長々と三社の関係を紹介したが、日濠直貿易の開拓者兼松房治郎翁が利用したチャイナ・ナビゲーションがどのような会社であったかの御理解していただく一助に、この拙文がなれば幸いである。

なお、「チンツウ号」はその後、一、八八〇年代末に日本に進出してきたP&Oの子会社「イースタン・オーストラリア汽船」に売却され、一方、「シアニン号」は日露戦争の折にロシア義勇艦隊の所属船となるが、その経緯はさだかではない。

## Port of KOBE (外国豪華船入港予定)



8 / 4	8:00	ロイヤル・バイキング・スター	28,221 t
8 / 6	12:00	コーラル・プリンセス	10,000 t
8 / 30	8:00	パール・オブ・スカンジナビア	12,456 t
8 / 30	8:00	ロイヤル・バイキング・スター	28,221 t
9 / 7	17:00	コンスタンチン・チュルネンコ	12,798 t
9 / 26	8:00	シー・プリンセス	26,670 t
9 / 27	8:00	ロイヤル・バイキング・スター	28,221 t
9 / 29	8:00	パール・オブ・スカンジナビア	12,456 t
9月下旬	未定	ユニバース	13,950 t



老舗の伝統から  
生み出された  
手づくりの味を  
贈る……。



ギフト各種¥1,500～¥5,000

創業明治六年

亀井堂總本店

神戸・元町六丁目 (078) 351-0001(代)

瓦まんじゅう  
やわらか焼  
吹寄せ  
お好みせんべい





創業25周年

青木裕史の熱唱  
100万本のバラ!

司会 三条杜夫



暑中御見舞い申し上げます



トム・キャンティ  
トロピカルナイト

8月1日～8月30日

トロピカルドリンクetc.

♥ 音楽のプログラム

各水、木、金、土曜日 中 田 実 郎 (ピアノ)  
月 くつわともこ (シャンソン)  
日、火 徳 田 雅 崇 (ピアノ)  
☆カンツォーネ 泉 田 肇 (ボーカル)



Restaurant-Bar  
Tom Chianti

トム・キャンティ

神戸市中央区下山手通 2 丁目 11 - 5  
神戸ワシントンホテル 1 F  
(年中無休) T E L (078) 331-2122  
PM5:00～AM2:00 (日曜 AM12:00迄)



# 神戸百店会

## \*宝飾品 Jewel・Pearls

- ①宝飾 Mikimoto Pearls 国際会館1階 (221) 0 0 6 2 International House  
②宝飾 田崎真珠店 センター街 (391) 4 0 8 5 Tasaki Pearls  
④宝飾 タシマ Jewel Tajima 元町通二丁目 (331) 5 7 6 1 2-motomachi  
⑤時計と宝石 美田時計店 元町通三丁目 (331) 1 7 9 8 3-motomachi  
⑥宝飾 神戸ダイヤモンド Kobe Diamond トアロード (331) 2 3 9 7 Tor Road

## \*紳士洋服・洋品 Tailor & Men's Shop

- ⑦紳士服 柴田音吉洋服店 元町通四丁目 (341) 0 6 9 3 4-motomachi  
⑨紳士服 三恵洋服店 元町通四丁目 (341) 2 9 0 4-motomachi  
⑩男子洋品 フナキヤ Funakiya 元町通三丁目 (321) 0 3 5 6 3-motomachi  
⑪紳士服 十字屋洋服店 元町通五丁目 (341) 0 2 1 9 5-motomachi  
⑫洋品雑貨 サノヘ Sanohe 元町通二丁目 (331) 4 7 2 2-motomachi  
⑬ワイシャツ 神戸シヤツ Kobe Shirt 大丸前 (331) 2 1 6 8 In front of Daimaru  
⑭紳士服 洋服の幹渡 Watanabe 国際会館南 (251) 8 5 0 1 5-Isogami-dori  
⑮紳士服飾 ウ Men's Shop Une 元町通一丁目 (331) 3 1 1 2 1-motomachi  
⑯紳士シャツ 大和屋シャツ Yamatoya Shirt センター街 (331) 6 9 5 6 国際店 (251) 0 2 2 0  
⑰レディースファッション マーキュリー MERCURY 元町通二丁目 (331) 7 8 5 7 In front of Daimaru  
⑱紳士服飾 西川川 トアロード (391) 1 4 3 3 3  
⑲紳士服 アダム A D G 国際会館3F (231) 3 5 7 5  
⑳メンズファッション M A C ニューセンタービル (392) 1 6 5 1

## \*婦人洋装・洋品 Ladie's Shop・装身具・服飾品

- ⑲帽子 マキシム Maxim トアロード (331) 6 7 1 1 Tor Road  
⑳服飾雑貨 エスターニュートン Esther Newton トアロード (331) 1 8 1 8 Tor Road  
㉑ハンドバック シラサ Shirasa 元町通二丁目 (321) 0 8 0 1 2-motomachi  
㉒ベビー用品 ファミリア Familiar 元町1丁目 (391) 5555 トア・ロードセンター街角  
㉓婦人服地 シンワ センター街 (331) 3098 さんちか (321) 5254  
㉔婦人靴 ジョアンナ サンブラザ (391) 5078

- ㉕洋装 オカダ Okada 元町通三丁目 (331) 0 0 5 1 3-motomachi  
㉖洋装 マサヤ Masuya センター街・元町三 (392) 3 8 7 0 3-motomachi  
㉗婦人服飾 ベニヤ Beniya 本店 (332) 2135-6 さんちか店 (321) 2678  
㉘婦人・紳士服 セリザワ Serizawa センター街・大丸前 (391) 4 6 2 4 Center-Gai  
㉙毛皮 ベニー毛皮店 Bennie Furrier (Fur ツ) 国際会館一階 (221) 3 3 3 Kobe International House  
㉚高級婦人服地 お仕立て KOMATUYA センター街・さんちか (331) 1833・(331) 0607  
㉛婦人服飾 サン・アイ San-ai さんちか (391) 6 8 6 1  
㉜オートクチュール装 Soen 大丸前 (331) 7 5 5 0  
㉝婦人服飾 リザ Liza センター街3F (391) 6 8 0 6  
㉞クチュール&ブティック ウインザー甲太田ベツ Ota Co. (Tortoise-shell ware) 元町通一丁目 (331) 6 1 9 5 1-motomachi  
㉟ハンドバック イクシマ Ikushimaya 元町通二丁目 (331) 2 4 1 5 1-motomachi  
㊱アクセサリー ギム Geimu トアロード (391) 5 3 9 3 Tor Road  
㊲BALLYデック 直輸入家具 Cross Shoes トアロード (391) 1 7 8 1 Tor Road  
㊳婦人・紳士靴 ヨシオカ Shoes 大丸前 (331) 5 1 9 0 In front of Daimaru  
㊴婦人服飾 サンジエール センター街 (331) 4 3 5 8

## \*和装 Kimono・Geta

- ㊵呉服 ちんがら屋 Chingaraya センター街 (332) 5 2 9 8 Center-Gai  
㊶呉服 みよし Miyosiya 大丸前 (331) 3 3 8 8 In front of Daimaru  
㊷衣裳 中川衣装店 Nakagawa センター街 (331) 7 5 2 4・5 3 3 3 Center-Gai  
㊸衣裳 つるや衣裳店 Turuya 大丸前 (321) 0 6 6 0 In front of Daimaru

## \*美容 Beauty Shop

- ㊹美容 ブルーあきら 北野町3 (221) 9080  
㊺美容 ローズあきら 三宮本通り (331) 4461  
㊻美容 美容室エリザベス Elizabeth Beauty Shop 三宮神社前 (331) 4 9 1 7  
㊼美容 みどり美粧院 生田神社前 (331) 1 2 4 3

## \*美術・工芸品 Art

- ㊽美術 元町画廊・若木屋 Motomachi Gallery 元町通一丁目 (331) 2 3 5 9 1-motomachi  
㊾画材・額縁 末積製額 Suezumi トアロード (331) 1 3 0 9 Tor Road  
㊿工芸 磯川工芸店 Isokawa トアロード (331) 3 3 9 8 Tor Road  
①美術陶磁器 淡洲 Tanshudo センター街 (331) 8 7 5 8 Center-Gai

- ②新古美術 播磨 Harishin 元町通三丁目 (331) 2 5 1 6 3-motomachi  
③美術品 元町美術 花隈町20-6 (351) 0 0 8 1  
④記念品・贈答品 平山商會 神戸5駅 前 (351) 1 5 5 1

## \*家具 家庭・文化用品 Furniture・Family

- ⑤家具 永田良介商店 Nagata Ryosuke Shop 大丸前 (391) 3 7 3 7 In front of Daimaru  
⑥玩具 カメヤメ Kameya Toy Store 元町本店 (331) 0 0 9 0 さんちか (391) 4 0 4 5  
⑦メガネ 神戸眼鏡院 The Kode Optical Co., Ltd. 元町通三丁目 (321) 1 2 1 2 3-motomachi  
⑧カバン 大上靴店 Que Trunk Co. 元町通一丁目 (331) 3 9 6 2 1-motomachi  
⑨ゴルフ用品 タカハシ GOLF & BAG TAKAHASHI 元町通三丁目 (331) 1 1 7 2 3-motomachi  
⑩メガネ 服部メガネ店 Hattori Optical Shop 大丸前 (331) 1 1 2 前 In front of Daimaru  
⑪結婚儀式用品 遠藤福寿堂 Endo-Fukujudo トアロード長田店 (261) 1871・(251) 2251-3 Tor Road  
⑫和洋家具・カーテン・カーペット インテリアイリフネ 瀬・六甲道南 (851) 2 8 4 1  
⑬家具・インテリア メープル FUJIYA 三宮トアロード (391) 0 5 3 5  
⑭内外書籍・文具 丸善神戸元町店 元町1番街 (391) 6 0 0 1

## \*菓子・喫茶 Cake・Tea-room

- ⑮和洋菓子 神戸風月堂 Kobe Fugetsudo 元町通三丁目 (321) 5 5 5 5 3-motomachi  
⑯洋菓子 ドンク Donq センター街 (391) 5 4 8 1-3 Center-Gai  
⑰喫茶 モロゾフ Morozoff センター街 (391) 8718 さんちか (391) 2146  
⑱ドイツ菓子 ユーハイム Juchheim's さんちか (391) 3 5 3 9  
⑲洋菓子 ヒロタ Hirota Confectionery 元町通三丁目 (331) 2 3 4 0 3-motomachi  
⑳洋菓子 ユーハイムコンフェクト さんちか (391) 3 5 5 8  
㉑和菓子 二つ茶屋 Futatsuchaya 元町通三丁目 (331) 0 7 5 5 3-motomachi  
㉒菓子 本高砂 Hon-Takasagaya 元町通三丁目 (331) 7 5 6 7 3-motomachi  
㉓菓子・パン ベル Belle 三宮センター街 (331) 0 0 2 1  
㉔菓子 河南 Kanando 三宮駅山側3 St. Sannomiya-north (331) 1 0 6 1  
㉕チョコレート コスモポリタン Cosmopolitan 三宮町 藤 (331) 1 2 1 7 Kyomachi Street  
㉖瓦煎餅 菊水総本店 Kikusui Sohonten 橋公社正門前角 (382) 0 0 8 0 In front of Nanko  
㉗喫茶 UCC上島コーヒショッップ さんちか (391) 5 6 7 7  
㉘チョコレート ゴンチャロフ Goncharoff さんちか (391) 5 6 3 3  
㉙パン・喫茶 カascade さんちか (391) 1 3 6 9

## \*和洋料理 Eating House

- ㉚鰻・日本料理 竹葉亭 Chikuyotei 阪急三宮 (331) 1 1 2 0 Sannomiya Hankyu  
㉛天婦羅 お可川 Okagawa 北野町一丁目 (222) 3 5 1 1  
㉜寿司 本成駒家 Hon-Narikomaya 三宮本通り (331) 3 2 3 6 Sannomiya hondori  
㉝とんかつ 武蔵 Center-Gai センター街 (331) 3 7 7 1  
㉞ビヤ・ホール ニュー・トーキョー New Tokyo 牛田451路 Ikuta Yanagi Street (391) 4 5 1 1  
㉟御料理 時雨茶屋 Shigure Jaya 元町3丁目 (331) 0070・(331) 1060 3-motomachi  
㊱軽料理 蛸の壺 Takonotsubo 大丸前東館3F (391) 1 0 3 5 1-motomachi  
㊲レストラン 北野クラブ The Kitano Club 北野クラブ階上 (222) 5 1 2 3 1-Kitano-Cho  
㊳レストラン ブランドウブラン Blanc de Blanc 京町77-1 (321) 7 4 5 5 77-1 Kyomachi  
㊴ふぐ・天ぷら 栄 Sakaeya 大丸前・三宮神社前 (331) 5 7 7 2・5 6 7 4 2-Sannomiya  
㊵寿司 又弥平 Matahei 生田神社前 (351) 0 9 3 5 Ikuta Street  
㊶神戸肉 大井肉店 Ooi Beef Shop 元町7 (西元町通) 7-motomachi

## \*クラブ・料亭 Night Club

- ㊷料亭 松の家 Matsu no ya 花 (371) 1 9 2 1-2 Hanakuma  
㊸ナイトクラブ 北野クラブ The Kitano Club 北野 (222) 5 1 2 5 Kitano-Cho

## \*ホテル Hotel

- ㊹ホテル 神戸オリエンタルホテル Oriental Hotel 京町811 25-Kyomachi  
㊺ホテル 六甲オリエンタルホテル Rokko Oriental Hotel 六甲山 (891) 0 3 3 3-4 Mt. Rokko  
㊻観光旅館 有馬温泉(東有馬)古泉閣 Kosenkaku 神戸 (078) (904) 0 7 3 1 Arima  
㊼ホテル ニューポートホテル NEW PORT HOTEL フラワーロード (231) 4 1 7 1  
㊽観光旅館 ホテル全但 中央区下山手通4丁目5-1全但会館3F・4F (391) 3 8 3 8  
㊾ホテル 神戸ポートピアホテル KOBE PORTOPIA HOTEL 中央区港島中町6-10-1 (302) 1 1 1 1

## \*商社 Trading House

- ㊿ビール アサヒビール Asahi Beer 相 (341) 7 3 0 1 Aoi-Cho  
㊽電化製品 ナショナルショールーム National Showroom 京町746 Kyomachi-Suji  
㊾銀行 太陽神戸銀行 THE TAIYO KOBE BANK, LTD. 本店 花町 (331) 8 1 0 1 代表  
㊿珈琲・紅茶 UCC上島珈琲本社 神戸 (361) 8 8 1 1  
㊽あかふじ米 株式会社神明 海 (371) 2 1 3 6



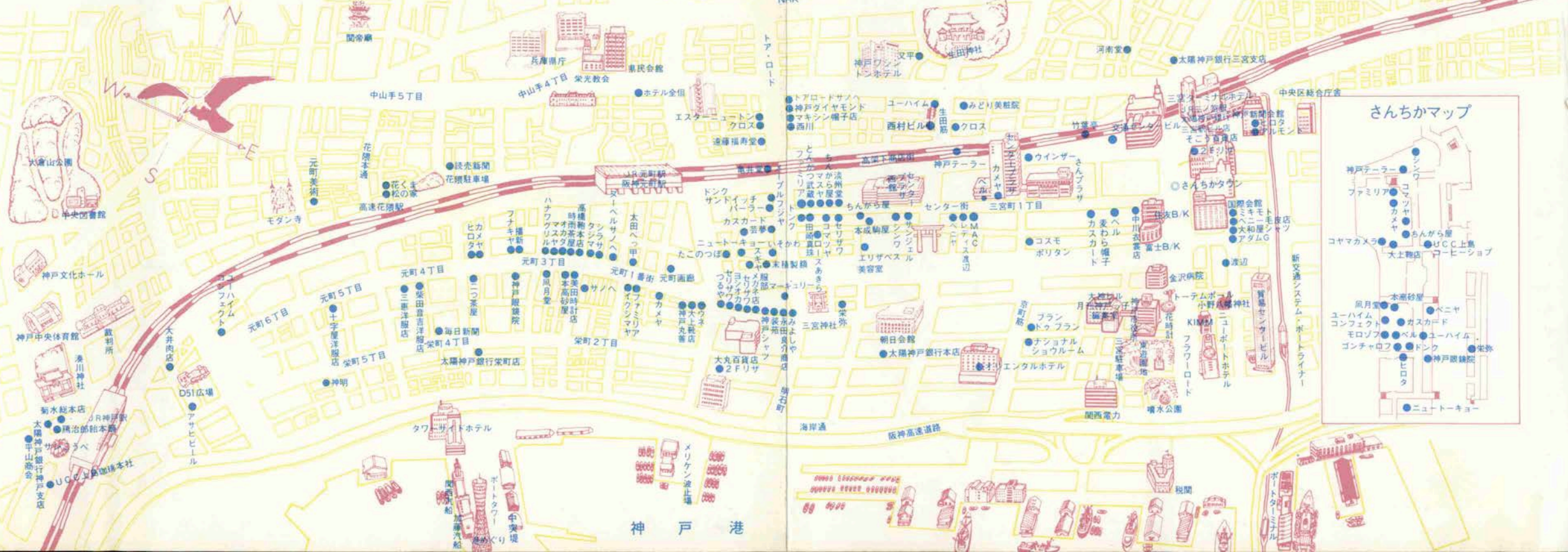
# KOBE 百店会 MAP



★KOBE HIGH CLASS SHOP GROUP  
神戸のユニークな専門店でお買い物をする！

- センタープラザ  
B1 ファミリーベル  
B1 ブランドカンパニー  
1F ヘル  
1F ベニヤ  
1F 大和屋シーン  
1F 芸夢  
2F 純純  
2F ショアンナ  
3F リザ
- さんプラザ  
B1 とんかつ武蔵  
B1 鳥井堂  
B1 コンチャロフ  
B1 カスカード  
1F ジョアンナ  
1F モロゾフ  
2F セリサワ  
2F マスヤ  
3F 三愛  
3F 芸夢  
3F コマツヤ  
3F 田崎真珠  
●三宮ターミナルホテル  
11F ヘル  
11F コンチャロフ
- 神戸ポートピアホテル  
B1 つるや衣類店  
1F ファミリア  
2F クロス  
2F 田崎真珠
- 六甲オリエンタルホテル  
●インテリイアイワネ ●有馬温泉 古泉閣

※地図の都合上記入できないメンバー  
●相楽園



## さんちかマップ







今、時代は、アセプティック

アセプティック製法——  
原料の段階で無菌にします。  
高温（135℃）で瞬時に処理  
することで、各種の果物の風  
味を保ち、長期間品質を保つ  
ことに成功しました。

「パス」テルカラーとフルーツ「パーラ」。  
このふたつの名前を合わせて生れたのが「パスパーラ」。  
シャーベット・ゼリー・ムースの3タイプ。種類もなんと  
9種類。この夏は、パスパーラでひんやり爽やかに  
涼みませんか。

爽やかな夏を彩る……

パスパーラ

「本」の字を大切にしています。

本高砂屋



ロマンのあるスイート



久しぶりの友に、焼きたてクッキーとパイをお出しする。香ばしい。サクッ、小気味よい歯ざわり。素朴な味わいのクッキー。丹念に生地を折り込んだ贅沢なパイ。焼き上げられたばかりの、ゆたかなおいしさに、心はゆつたりとなごんでいる。

久しぶりの友に、焼きたてクッキーとパイをお出しする。香ばしい。サクッ、小気味よい歯ざわり。素朴な味わいのクッキー。丹念に生地を折り込んだ贅沢なパイ。焼き上げられたばかりの、ゆたかなおいしさに、心はゆつたりとなごんでいる。

## 焼きたてクッキーとパイの店

焼きたてクッキー／アーモンド、ピーナッツ、ココナッツ、マカデミアナッツ、チョコレートチップ 各種100g・300円

焼きたてパイ／プレーンパルミエ、ココナッツパルミエ、アーモンドリーフ 各種100g・350円

プラスチック製の密閉容器(200円)をご用意しております。2個詰め、3個詰めのご進物用の函もございます。

モロゾフさんちかショップ

〒650 神戸市中央区三宮町1-1 スイーツメイト

Phone 391-2146

  
Morozoff  
モロゾフ



# マテリアル

描線のやわらかさと、硬質な透明感。

美が、新しい次元へと高められていくとき、そこには質感と質感の出会いと融合があります。

ネックレスの新しい風景へ。“次”を考えるミキモトです。

ジュエリーの原点を見つめます。

## MIKIMOTO

神戸＝神戸国際会館 TEL(078)221-0062 大阪＝梅田・新阪急ビル1階 TEL(06)341-0247 京都＝河原町・BALビル4階 TEL(075)241-2970 ©1987-8





# UCC「世界の珈琲探求」シリーズ。



上島珈琲株式会社

新しくなりました。UCC産地ブレンドレギュラーコーヒー。

保存に優れたスクリュウキャップ缶  
ミディアムファイングラインド200g



豊かなコクと優雅な香り  
**モカブレンド**  
標準小売価格 730円

甘い香りと深いコク  
**キリマンジャロブレンド**  
標準小売価格 730円

ソフトな味わい  
**ブラジルブレンド**  
標準小売価格 730円

世界の至宝を、  
調和のとれた味わいに  
**ブルーマウンテンブレンド**  
標準小売価格 1300円

深いコクを、  
さらに円熟した味わいに  
**コナNo.1ブレンド**  
標準小売価格 730円