

ko be ハイカラ文化史

〈3〉

神戸の明治を支えた人

—A・L・ハウ女史—

鈴木 正幸
（神戸大学教育学部教授）
鈴木 正幸
（神戸大学文学部助教授）

明治も十年代の半ばを過ぎ、神戸の港はもちろんのこと、街の賑いもますます盛んとなってきた。一方そのうらでは、港湾の労働や小さな工場で働く労働者たちの厳しい生活があったことを忘れてはならない。とりわけ製茶工場（当時の輸出産業の花形であった）やマツチ工場では、女性の働き手が求められ、過酷な就労が余儀なくされていた。子供を持つ親も多かった。そのため街のあちこちに母親に面倒を見てもらえない子供達の姿がみられるようになった。この現状をみかね、立ち上ったのがキリスト教関係の婦人たちであった。

明治十九年頃より、彼女たちは何度も話し合いを持ち、その結果、幼稚園をつくることを決定した。さつそく資金集めの運動が始まった。そして、明治二十一年に寄付などによる設立基金ができた。しかし、彼女たちは幼稚園教育にはシロウトであった。また、雇うにも保母がいないう状態であった。そこで、アメリカから幼稚園教育の専門家を雇うことにした。その時、白羽の矢が立ったのがエー・エル・ハウ（Annie Lyon Howe; 1853～1943）女史である。

んでいた。それを物語る手紙がシカゴに残っている。ハウは、言葉の問題をもっとも気にしたと思われる。しかし、そのことは彼女の片腕として活躍した、頌栄幼稚園の首席保母をつとめた和久山キソたちによって大部分解決されたのである。そして、明治二十二年、頌栄幼稚園が開園されたのである。

ハウは幼稚園教育とともに、園児を教える保母の養成にも力を入れていた。そして、幼稚園の開園に先立ち、頌栄保母伝習所を創設した。そして、そこで保母を養成したのである。それが現在の頌栄短期大学となっているのである。これは、関西では最初の本格的保母養成所であった。日本全国各地から見学者が絶えず、また、卒業生が日本各地に散らばって、その影響力は非常に大きかった。先にでた和久山キソもこの第一期生である。

ハウはフレーベルの幼児教育論をもとにその実践活動を行った。『母の遊戯及育児歌』、『人間の教育』などフレーベル思想を日本に紹介したものである。また『幼稚園の唱歌』、『クリスマス唱歌』等を編さんし、唱歌教育にも大きな功績を残した。これまでの教育史では、ハウの研究と実

そのハウは、日本からの招きに応じるか否か悩

績はあまり評価されていなかった。キリスト教の色彩が強かったためかも知れないが、彼女の幼児教育の実践に果した役割、とりわけ指導者養成における実績は大きな意味を持っていたといえよう。頌栄短大には、克明につけられたハウの教授日誌など残されている。他にも未整理資料も多くある。一九八九年が頌栄の一〇〇年記念に当たる。頌栄の関係者と私共で共同研究にとりかかったところである。シカゴにあるハウの母教会には頌栄メモリアルが作られる準備も進められている。

ところでハウの他、E・タルカットとJ・ダツトレーの神戸女学院、W・R・ランバスの関西学

院などのように、外国人の助けなしでは、神戸・関西の学校教育の発展はあり得なかったのである。国際化時代といわれ、日本の経済力も高まってきた今日、日本は海外において、かつて外国人が日本で果した役割の幾分かをもお返ししているであろうか。世界各地に日本人学校をつくるには熱心であるが、現地の子どもたちに何ら裨益していないのが現状である。

世界の教育・文化に貢献できるプログラムを開発し、輸出することこそが神戸の港の新しい役割ではなからうか。

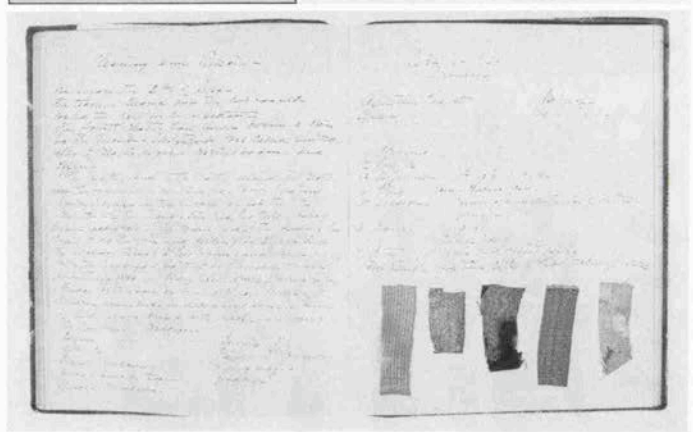


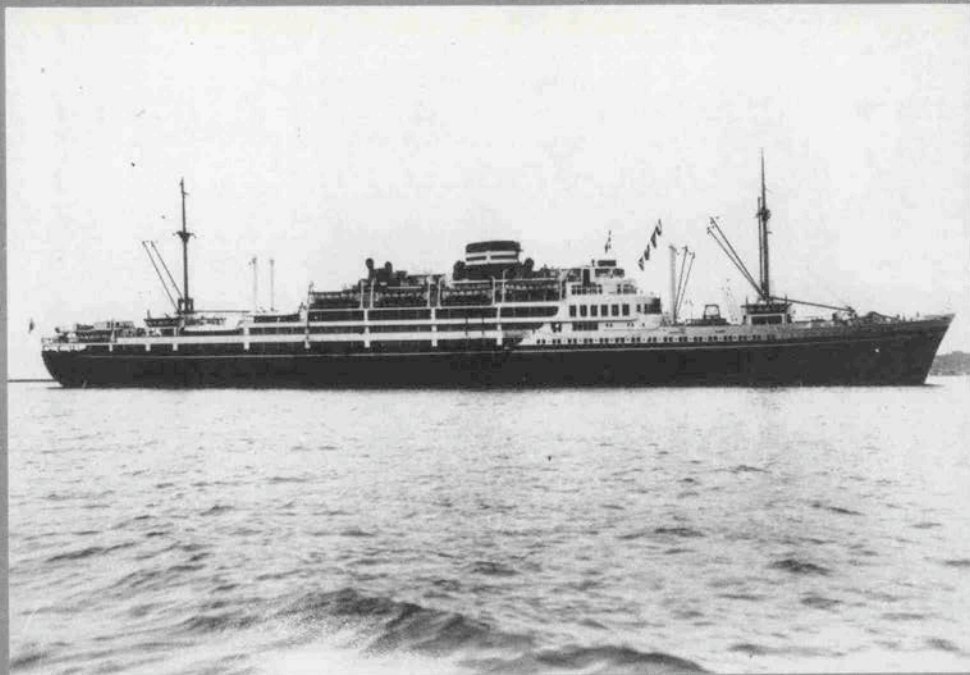
左上/A・L・ハウ女史

右上/1899~1932の中山手にあった頃の頌栄幼稚園

中央/明治28年翻訳、頌栄幼稚園より出版された「母の遊戲及育児歌」

下/その日の教授内容を克明に綴った、ハウ女史の記録。





あるぜんちな丸（I世）

今も受け継がれる船姿 文：海市 悠太郎

海船港

大正三年（一九一四年）に第一次世界大戦が勃発すると、世界の船腹量に非常な不足をきたした。これにはドイツ潜水艦による無制限撃沈も大きな影響を与えていた。このため、英米の商船隊はほとんど東洋から姿を消してしまい、太平洋に關係する航路には大きく日本商船隊が躍進し、異常な程の海運景氣に見舞われた。これを神戸港入港船の推移だけで見ても、戦争の勃発した大正三年の入港船二、七一一隻の内、日本船は七〇・二％に過ぎなかったのが、戦争もピークとなった七年には二、七七六隻の内八六・五％が日本船と大きな躍進ぶりを示した。ちなみに現在の神戸港では入港船の八〇％以上が外国船であり、戦争はさておき、日本商船隊の後退ぶりが眼につく。

日本商船隊の船腹量は勃発時には一七〇万総トンの商船保有量であったものが、同戦終了時には三〇〇万総トンに達し、世界第三位となっていた。この戦争で船成金なるものが多く出現し、花隈の料亭では昼間から雨戸を開めさせ、夜が来たとドンチャン騒ぎをしたのもこの頃だと云われている。しかし、その半面では大戦後の反動のため大きな不況に落ち入り、戦後の神戸海運業界について「成金流の謳歌も今は唯槿花一朝の夢」といった表現さえ使われている。（神戸海運五〇年史）

また、そのトン数で世界第三位というのも老朽船や戦時急造の低性能船が大きな割合を占め、一方では大正元年には外航船にディーゼル機関を採用し、その燃費効率等の面からも注目されつつあった。このため、政府は造船業とその関連産業の振興を図ると共に、日本商船隊の質的改善、向上を助成し、海外進出と国防の強化をはかるべく、昭和七年八月に「船舶改善助成施設」なるものを計画した。これは一定の基準に合格する船舶を新造して、同時に老朽船を解体すれば、政府から助

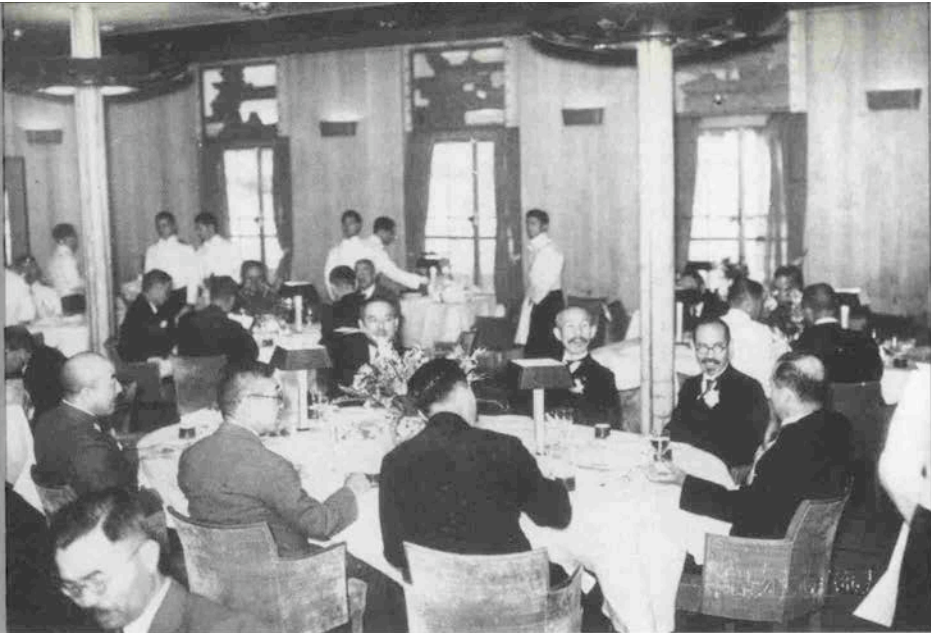
成金を船会社に支給するもので、十一年六月までに第三次まで実施された結果では老朽船一八隻五〇万トンがスクラップにされ、新船四八隻が誕生している。これが非常に好評であったため、引き続き昭和十四年には「優秀船建造助成施設」の実施を行って、実に大きくて速い豪華貨客船の建造を促進した。この政策の一番船として建造されたのが大阪商船の南米航路用移民船「あるぜん丸」（一二、七五五総トン）で、建造は三菱長崎造船所、竣工は十四年五月三十一日であった。同船は全長一六六メートル、幅二一メートル、吃水八・〇メートル、旅客人員は一等一〇一名、特等一三八名、三等六六二名の計九〇一名であった。

この船が姉妹船「ぶらじる丸」と共に今も名高いのは、大阪商船の和辻春樹博士がハウスに隨所に採り入れた丸みを煙突の上縁にまでも適用した船姿で、この柔らかない曲線が開発採用されたのは同船が最初である。

これは、引退したP&O社の「オリアナ」や、現在、大改装中の豪華客船「クイーン・エリザベス2」にも採り入れられているが、この形が五十年近くも昔に、日本人により考案されたのは嬉しい限りである。

さて、「あるぜん丸」は従来の神戸サントス間の所要日数四十六日を十日も短縮し、三カ月で世界を一周した。というのも、同船は有事の際は特設空母に改造される予定の国策船であったから、商船としての速力は二〇ノットで充分であったが、海軍の要望で主機として二六、五〇〇馬力のMS型ディーゼル・エンジン二基を搭載し、二十一ノットの高速を出すことが可能であった。

また、その要望通り、同船が商船として活躍したのは僅か三年間で微用され、大規模な模様替え



Port of Kobe

ポートターミナルだより
(外国船入港予定)



船名

入港日

シーゴウデスⅠ号	5/7
パール・オブ・スカンジナビア号	5/8
ロイヤル・バイキング・スター号	5/20~21
ロイヤル・プリンセス号	5/21~22
ミハイル・ショーロフ号	5/25~26

ボートウォッチング再開!!



3月22日(日)に第3回ボートウォッチングが行われた。本年からは単に近代建築物を見て回るだけでなく、ジャズ演奏等のイベントも加え、楽しく港を再発見してもらえるようにウォッチングを行って行く予定。次回は、5月23日(土)17:00より、“たそがれボートウォッチング”と名付け夜の港を巡る。問い合わせ先 神戸っ子内国会 TEL(078)331-2246

を行なって飛行甲板の広さ一六〇メートル×二三メートルを持つ特設空母「海鷹」に生れ変わった。同艦は太平洋戦争末期の昭和二十年七月二十四日、別府湾でアメリカ機動部隊の艦載機の攻撃を撃退したものの、その直後磁気機雷に触れて航行の自由を失い、浸水のため駆逐艦に曳航されたものの浅瀬に乗りあげて、やがて傾斜の増大により横転してしまった。

商船として三年、空母として三年の計六年の余りにも短かい船齢であったが、その「大阪商船型」と呼ばれるそのスタイルは、今も決して時代を感じさせないものである。

1 9 8 7 一世紀の食卓 ORIENTAL HOTEL



佛 M 蘭 E 西 N 料 U 理
 Salade
 サラダ
 Potage Irma
 ポタージュ アーマ
 Bouchées à la Reine
 ブーシェ アラレーン
 Saumon Sce. Mousseline
 サーモン ソース ムスリン
 Filet de Boeuf à la Godard
 ファイル ド ブーフ ゴダル
 Asperges
 アスベルジュ
 Petits pois
 プティポワ
 Chaudfroid de Becasse
 ショウフロア ドウ ベカス
 ▲1892年4月、当時のドイツ領事館のディナー
 のためにオリエンタルホテルで作ったメニュー。

〈神戸開港120周年記念ディナー〉

明治25年、神戸の古き良き時代の味わいが、
 1世紀の時を経て、いま、食卓に。

4/29 wed. 4/29 6/30 tue.

お1人さま ▶ ¥10,000 税・サ共
 スカイレストラン



●ご予約・お問い合わせ

神戸オリエンタルホテル

神戸市中央区京町25

TEL.078・331・8111 内線1280



旧居留地時代のオリエンタルホテル



とれたての初夏、たっぷり贅沢に。

アラン・シャペルの料理を楽しむ会

6/10㊥11㊥12㊥13㊥

フランス・ミヨネーよりスタッフが来日、アラン・シャペルのスペシャリテをご用意いたします。ミシュラン・ガイド三ツ星の味とサービスを心ゆくまでお楽しみください。

〈ご昼食〉¥12,000 税・サ別

〈ご夕食〉¥18,000 税・サ別

※メニューは上記写真と異なります。



神戸ポートピアホテル

〈神戸・ポートアイランド〉

お問い合わせ ☎(078) 302-1111
500台収容駐車場完備



第4回公開講座
森本毅郎さんに聞く
「わたし共和国」

7/10 ㊥

ご予約 受付中
受付／5:30 p.m.
開演／6:30 p.m.
会場／B1F 備楽の間
入場料／¥2,500

神戸百店会

*宝飾品 Jewel・Pearls

- ①宝飾 Mikimoto Pearls
②宝飾 田崎真珠店 Takaki Pearls
④宝飾 Jewel Tajima
⑤時計と宝石 美田時計店 Mita Watch Shop
⑥宝飾 神戸ダイヤモンド Kobe Diamond

*紳士洋服・洋品 Tailor & Men's Shop

- ⑦紳士服 柴田音吉洋服店 Tailor Sibata
⑨紳士服 三恵洋服店 Tailor Mituei
⑩男子洋品 Funakiya
⑪紳士服 十字屋洋服店 Tailor Jujiya
⑫洋品雑貨 Sanohe
⑬ワイシャツ 神戸シャツ Kobe Shirt
⑭紳士服 洋服の粋 Watanabe
⑯紳士服飾 ウェンズショップ Men's Shop Une
⑰紳士服 大和屋シャツ Yamatoya Shirt
⑱レディスファッション マーキュリー MERCURY
⑲紳士服飾 西川川
⑳紳士服 アダム
㉑メンズファッション M A C

*婦人洋装・洋品 Ladie's Shop・装身具・服飾品

- ⑲帽子 Maxim
⑳服飾雑貨 エスターニュートン Esther Newton
㉑ハンドバック Shirasa
㉒ベビー用品 ファミリア Familiar
㉓婦人服地 シンワ
㉔婦人靴 ジョアンナ

- ⑲洋装 オカダ Masuya
㉑婦人服飾 Beniya
㉒婦人・紳士服 セリザワ Serizawa
㉓毛皮 ベニー毛皮店 Bennie Furrier (Furs)
㉔高級婦人服地 お仕立て KOMATUYA
㉕婦人服飾 サン・アイ San-ai
㉖オートクチュール Soen
㉗婦人服飾 リンザ Liza
㉘クチュール&ブティック ウェンズショップ Weta Co. (Tortoise-shell ware)
㉙ハンドバック アクセサリー Ikushimaya
㉚アクセサリー ケイム Geimu
㉛婦人・紳士靴 高級舶来雑貨 Cross Shoes
㉜婦人・紳士靴 Yoshioke Shoes
㉝婦人服飾 サンジェル
㉞呉服 ちんがら屋 Chingaraya
㉟呉服 みよし Miyosiya
㊱衣装 中川衣装店 Nakagawa
㊲衣装 つるや衣装店 Turuya
㊳美容 Beauty Shop
㊴美容 ブルーズあきらす Elizabeth Beauty Shop
㊵美容 みどり美粧院
㊶美術・工芸品 Art
㊷美術 元町画廊・若木屋 Motomachi Gallery
㊸画材・額縁 末積製額 Suezumi
㊹工芸 川工芸店 Isokawa
㊺美術陶磁器 淡洲 Tanshudo

- ㊻新古美術 播磨 Harishin
㊼美術品 元町美術会
㊽記念品・贈答品 平山商會
㊾家具 家庭・文化用品 Furniture・Family
㊿家具 永田良介商店 Nagata Ryosuke Shop
㊿玩具 カメヤ Toy Store
㊿メガネ 神戸眼鏡院 The Kode Optical Co., Ltd.
㊿カバン 大上靴店 Oue Trunk Co.
㊿ゴルフ用品 タカハシ GOLF & BAG TAKAHASHI
㊿メガネ 服部メガネ店 Hattori Optical Shop
㊿結婚儀式用品 遠藤福寿堂 Endo-Fukujudo
㊿和洋家具・カーテン・カーペット インテリアイリフネ Interior Irifune
㊿家具・インテリア メープル FUJIYA
㊿内外書籍・文具 丸善神戸元町店
㊿菓子・喫茶 Cake・Tea-room
㊿和洋菓子 神戸風月堂 Kobe Fugetsudo
㊿喫茶 ドンク Donk
㊿チョコレート モロゾフ Morozoff
㊿ドイツ菓子 ユーハイム Juchheim's
㊿洋菓子 ヒロタ Hirota Confectionery
㊿洋菓子 ユーハイムコンフェクト
㊿和菓子 二つ茶屋 Futatsuchaya
㊿菓子 本高砂 Hon-Takasagoya
㊿菓子・パン Belle
㊿菓子 河南堂 Kanando
㊿チョコレート コスモポリタン Cosmopolitan
㊿瓦煎餅 菊水総本店 Kikusui Sohonten
㊿喫茶 UCC上島コーヒショップ
㊿チョコレート ゴンチャロフ Goncharoff
㊿パン・喫茶 カスカード Cascade

*和洋料理 Eating House

- ㊿和洋料理 竹葉亭 Chikuyotei
㊿天婦羅 可成駒家 Okagawa
㊿寿司 本武 Hon-Narikomaya
㊿とんかつ Musasi
㊿ビヤ・ホール ニュー・トーキョー New Tokyo
㊿海鮮料理 時雨茶屋 Shigure Jaya
㊿軽料理 蛸の壺 Takonotsubo
㊿レストラン 北野クラブ The Kitano Club
㊿レストラン ブランドウ Blanc de Blanc
㊿ふぐ・天ぷら 栄 Sakaeya
㊿寿司 又 Matahei
㊿神戸肉 大井肉店 Ooi Beef Shop

*クラブ・料亭 Night Club

- ㊿料亭 松の家 Matsu no ya
㊿ナイトクラブ 北野クラブ The Kitano Club

*ホテル Hotel

- ㊿ホテル 神戸オリエンタルホテル Oriental Hotel
㊿ホテル 六甲オリエンタルホテル Rokko Oriental Hotel
㊿観光旅館 有馬温泉(東有馬)古泉閣 Kosenkaku
㊿ホテル ニューポートホテル NEW PORT HOTEL
㊿観光旅館 ホテル全但
㊿ホテル 神戸ポートピアホテル KOBE PORTOPIA HOTEL

*商社 Trading House

- ㊿ビール アサヒビール Asahi Beer
㊿電化製品 ナショナルショールーム National Showroom
㊿銀行 太陽神戸銀行 THE TAIYO KOBE BANK, LTD.
㊿珈琲・紅茶 UCC上島珈琲本社
㊿直輸入 株式会社神明

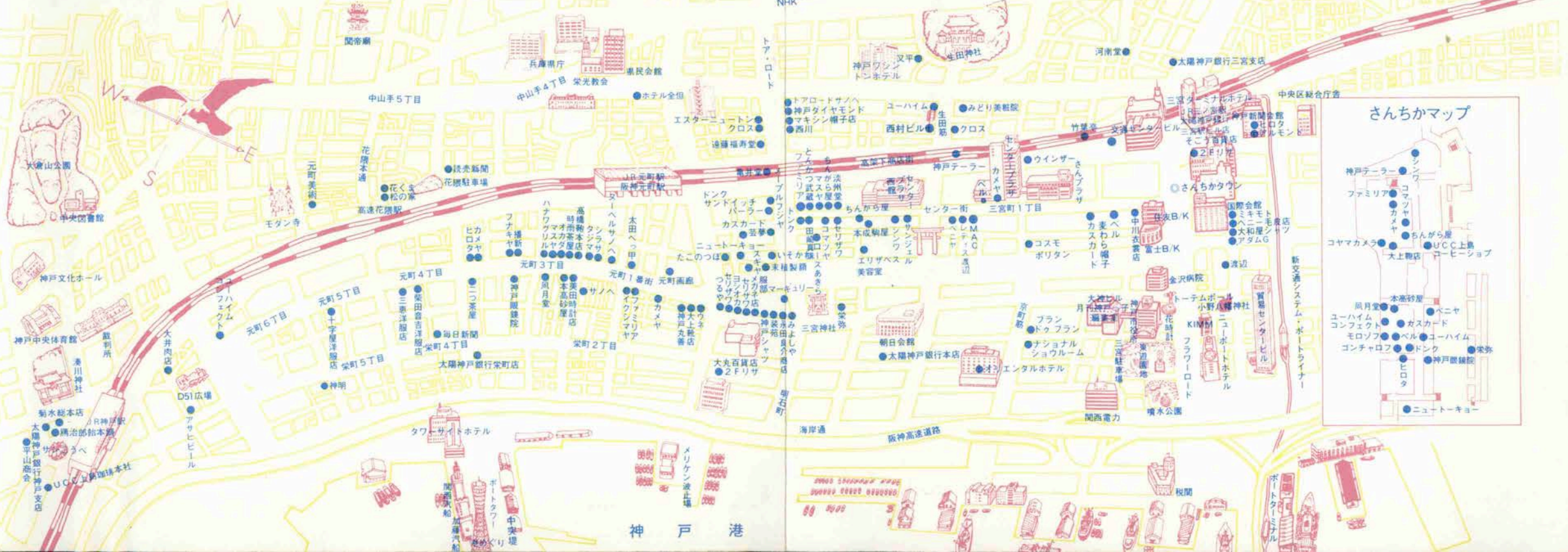
KOBE 百店会 MAP



★KOBÉ HIGH CLASS SHOP GROUP
神戸のユニークな専門店でお買いものを！

- センタープラザ
B1 フォーミリー
B1 グランドカンパニー
1F ベル
1F ベニヤ
1F 大和屋シェン
1F 芸夢
2F 綾菊
2F ショアンナ
3F リサ
- さんプラザ
B1 とんかつ武蔵
B1 島井堂
B1 コンチャロフ
B1 カスカード
1F ジョアンナ
1F モロゾフ
2F セリザワ
2F マスヤ
2F 3F 三堂
3F 芸夢
3F コマツヤ
3F 田崎真珠
●三宮ターミナルホテル
11F ヘル
11F コンチロフ
- 神戸ポートピアホテル
B1 つるや衣倉店
1F ファミリア
2F クロス
2F 田崎真珠
- 六甲オリエンタルホテル
●インテリイアイリフネ
●有馬温泉 古戦場
- 相楽園

※地図の都合上記入できないメンバー



さんちかマップ






モンロワ
 MON ROI

ひと箱に6つの味わい

“モンロワ”とはフランス語で“私の王様”の意を表します。アーモンド・ビスタチオナッツ・ヘーゼルナッツ・カシェーナッツ・クルミ・コーヒー…なんとひと箱に6つの味わい。王者の風格をぜひお召し上がり下さい。本高砂屋のお菓子は全国有名百貨店で買い求め下さい。



モンロワ……2000円(缶入)

「本」の字を大切にしています。
本高砂屋

夢
は、
り
っ
ぱ
な
力
で
す。
。



明日をみつめる

神栄石野証券

暮らしの…これから。

神戸北町
KOBE
KITAMACHI
SINCE 1987

、町づくりは時間もゆとりあり流れるふらふらです。



■ 伊藤忠商事株式会社
大阪建設開発部
〒541 大阪市東区北久太郎町4-68 (伊藤忠ビル9F)
Tel. 06-241-4741

■ 伊藤忠神戸北町株式会社
〒541 大阪市東区北久太郎町4-68 (伊藤忠ビル9F)
Tel. 06-241-4741

■ 伊藤忠ハウジング株式会社
〒541 大阪市東区南本町4-41 (イヨビル3F)
Tel. 06-245-3281代

お問い合わせ 神戸北町総合センター
Tel. 078-583-1480

異人館俱樂部にのびのびのチヤスガ仲間入り。ちよとはろ苦さ。残るところがとまは大人の。私向き。好みのチヤスを選んで。私にほじ。コーヒータイムを。そ。

ハイカラ 生まれの 香り一杯。



コクのあるまろやかなほろ苦さ。



仏蘭西館
伊太利館
並米利加館

オールドテイスト
ニューテイスト

UCC REGULAR COFFEE
異人館俱樂部

発行 (有月刊) 神戸っ子 神戸市中央区東町1-13の1 大神ビル9F 郵便番号 〒650 電話 (078) 333-1224 6 頒価 380 円 (送料 20 円)

神戸っ子 第313号 昭和62年5月1日発行 (毎月1回1日発行) 昭和40年1月20日第三種郵便物認可 ナニワ印刷 (株) 印刷 編集・発行/小泉康夫