

酒とお寿司と男と女

鈴木 正幸

(神戸大学教育学部教授)

鈴木 正幸

(神戸大学文学部助教授)

灘の名酒といっても、此の頃は、その銘柄と味の関係が一定しないものが多い。大量生産のせいだとか、タル買が多いからだとかいろいろ口うるさいのが教えてくれる。

しかし我々は、これぞ幻の名酒という吟醸酒をひそかに楽しんでゐる。阪急六甲山側の小さな寿し屋に置いてある。本吟醸「瀧鯉」という。馥郁とした香りが何ともいえない。ワインでいえばトロッケンペーレ以上の代物だ。これならヨーロッパに出してもひけをとらないとか、もつと作ればいいのに、企業努力が足りないのではないかなど勝手な放言が社長に伝わり、「作るところを見てから言つてほしい」ということになった。

そこで二人の正幸は、この「究極の酒」を求めて酒蔵にのりこむこととあいなった。石屋川から少し東、国道四三号線を少し浜側に入つたところで車を降りた。この一角に時間が静止してしまつたかのような古い佇いの造り酒屋があつた。木村酒造である。二百年をこすという建物の中に、我々は「本吟醸」の秘密を探ろうというのである。

主と杜氏に案内されて、江戸時代に建てられたという酒蔵に入るとその片隅に二千リットルというからほんの小さなオケに「本吟醸」の「もと」は

眠つていた。あの、すつきりした味と果物のような香りはどこから生まれるのか。まず「水」。これは海水のほのかな塩分と六甲の水がほどよいバランスを保つ宮水、それは時によつて釣り合いが変わるのでいくつもある井戸の中から最適なものを選ぶということである。次に米。「山田錦」の最良のものだけを使い、米粒の六五%を削り落としてしまうのである。普通、吟醸といえる酒は、四〇%以上削つたものをいうのだそうだ。「本吟醸」は米の使い方からして頗る贅沢だ。そして香りをよく出すための酵母を使い、さらに何よりも大切なのは温度管理である。普通の酒なら二五度位であるところを、〇・五度単位で九度で管理する。中味が生き物だからこのコントロールが難しい。この時もタルの回りには竹のスタレでカチ割り氷をぎつしりと抱かせていた。毛布をまいたり氷を抱かせたりで杜氏は眠るひまがない。酵母菌を低温でいためつける、ことによつて酒に香りを強くつけるのだそうだ。その上普通の酒なら七〇%をしぼるところを四〇%に止めるのだ。こうしてつくられた「本吟醸」はしたがって決して注文に追いつくことができない。と同時に採算にも合わない。心意気で造つてゐるといふ。

知ったかぶりをして、高級ワインと比肩しようと目論んだらば、「ワインはブドウのよしあしが大半を左右するが、本吟醸は手間と技術だ」とやり返された。傍で年長のいった杜氏さんがうなずいていた。「いい顔している」とあとでカメラマン氏と話した。

ところで、この酒の飲める六甲の寿し屋「彦六」は、何と女あるじ。しかも二代目である。初代は昭和二四年からというから相当に古い、五・六人で満席。タイムカプセルに乗せられたような和風

アンティークな雰囲気の中で、適度に冷やした「本吟醸」とここのスシの取り合わせが最高である。今どきスシ飯を薪で炊いている。米の甘味とうま味が大切だからとのこと。余分な水分もとれ、合わせ酢もしやすいそうだ。女手はスシに合わないという定説は誤りのようである。

手間ひまかけた小さな店が頑張っていることができるのが神戸の良さである。こんな店を探し歩きたいと思っている。



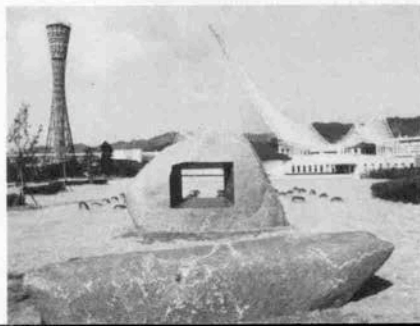
右上 / できたての吟醸酒の利き酒をする 左上 / 木村酒造の木村社長(上)と足立杜氏 右下 / 酒母に麴・蒸米・水を加え、オケの中でじっくりと仕込まれる 左中 / 発酵による強烈な香りが鼻をさす 左下 / 昔ながらの造りの「彦六」で、瀬鯉本吟醸と寿司を味わう(左端が女主人)



●神戸開港120年を迎え、メリケンパークに映画記念碑建設●

メリケンステージ、神戸から発信!

海船



港



スクリーンの中には海、そして船が…。自然の風景が映画の世界をつくり出す。手前はスターストーン。中央はスクリーン石のメリケンステージ。

神戸・メリケンパークの南端に海を見渡すように立ち並ぶ大小の石。これが映画発祥の地の記念碑「メリケン・ステージ」である。

明治二十九年、神戸の神港倶楽部（現・川重保健会館）で、キネトスコープというのぞき型の活動写真が上映されたのが、我が国の映画の始まり。そして、昭和五十八年十二月一日にスタートした市民有志による映画記念碑建設計画も、神戸開港百二十周年を迎えての記念事業に合わせ、ようやく実現されようとしている。

昨年から、環境造形Q（山口牧生さん、増田正和さん、小林陸一郎さん）により、能勢の山中の採石場で、巨岩を相手の作業が進んでいた。水道もガスもない僻地での冬場の作業はきつい。特に厚さ一・五mはある石の中央を、映画のスクリーン風にくり抜くのは大事である。運び出し前夜までかかって磨き上げ、そのままトラックで、一月二十八日早朝、メリケンパークの現地に無事到着した。

メインとなるスクリーンストーンは重さ二五t、長さ四m、高さ三m。想像以上に大きい。クレーンによる据え付けも長時間かけて慎重に行われる。ちよつとした向きの狂いが作品を台無しにするかもしれない。Qの三人が何度も何度も穴から覗いて位置を確かめる。やつと固定させたところで一息。



右/設置したスクリーンストーンにワインをかける環境造形Qのメンバー(左より山口、増田、小林の各氏)中/スターストーンに効まれた俳優名 左/据え付けも完了して(増田さん)

「記念碑を建てる会」の発起人である、松井一郎さん、嶋田勝次さん、佐野漣箕さん、岡田美代さん、角本稔さん、本誌小泉美喜子と共に、ワインで乾杯。残るはスターストーンとスターストーンである。スターストーンは舞台となる石で、幅四m、高さ一m。船に似た形が面白い。スターストーンは観客石。磨きかけられた黒御影の四十個の玉石には、映画評論家の淀川長治氏が選んだ、マリリン・モンロー、チャップリン、ハンフリー・ボガード、田中絹代、長谷川一夫などの内外の映画俳優の名前が刻み込まれている。

据え付けも終わり、環境造形Qの増田正和さんは、「予想どおりにうまくいきました。設計の段階で70%はこうなるだろうという自信があるけど、残り30%は未知数で、いつも不安が胸にあります。実際に石を現場に置いてみて、周りの風景に溶け込むことができるかどうか、その意図は達成できたと思います。

映画の製作者、出演者、観客との一体感がこの碑にはあります。そして訪れる人は、この場ではこの三者を共有することができるんです。石の配置が作品ではなく、人が登場して始めてこの碑は機能するんです。訪れる人がなければ、休館中の映画館と同じ。人と共にある記念碑なんです。」と語る。

メリケンパークオーブニングの四月二十九日に除幕式が行なわれる。制作費に二千数百万円かかるが、淀川長治氏からの百万円の寄付をはじめ、映画を愛好するファンからも多くの基金が寄せられている。だが、まだ目標額には遠く、さらに寄付を呼びかけている。一口は個人三千円、法人一万円。同時に、観客石となるスターストーンのオーナーを石一個五十万円で見募集している。なお、寄付された方の芳名はメモリーストーンとパンフレットに残す予定でもある。

実現まで、長い道程を経たこの「映画発祥の記念碑」だが、多くの方々の方力により、もうすぐ目の目を見ようとしている。或る人はこの碑のことを「昭和の石舞台」「日本のモアイ」という。近い将来、神戸の名物になって欲しいし、またなるであろう。しかしあくまでも、人あつての碑。親子連れや恋人たちが、この碑のもとで、気軽に映画に触れられる、そんな庶民的な、そして訪れる人の絶えない碑になることを願ってやまない。

■記念碑に関する問い合わせは

「記念碑を建てる会」事務局

月刊「神戸っ子」内、神戸市中央区東町

113の1 大神戸ビル9F

☎078(33)2246

美味



伊勢海老のチーズ焼

贅沢



伊勢海老のクレープ

料理のよしあしはその素材で半分以上が決まるといわれています。いいかえれば、どんなに一流の料理人が腕をふるっても鮮度の落ちた素材では、ご満足いただける一品は生まれませんということです。厳しいまでに質をチェックし、鮮度を重視。特別ルートで直送された良質の伊勢海老だけが水槽で出番を待つ。本当によいものと、ベテランの一流コックが奏でるハーモニーが、中納言のおいしさなのです。

活伊勢海老料理



- | | |
|----------------------------|-------------------------------|
| 神戸プラザホテル店 ☎ (078) 331-7918 | 近鉄元町駅前口海王堂
神戸プラザホテル2F |
| 神戸元町東店 ☎ (078) 392-1685 | 近鉄元町駅前口 3 東方面へ
歩いて 30m 直営下 |
| 芦屋店 ☎ (0797) 23-2535・2662 | 近鉄芦屋駅 山側
ラオランビル 1・2F |
| 大阪心斎橋店 ☎ (06) 244-9866~7 | 近鉄心斎橋駅 4・5・8
東心斎橋ビル 10・12F |
| 大阪駅前第3ビル店 ☎ (06) 341-5460 | 近鉄梅田 1・3・300
駅前第3ビル 5F |
| 大阪駅前第4ビル店 ☎ (06) 344-8685 | 近鉄梅田 1・3・4
駅前第4ビル 51F |



味とともに100余年の伝統を誇る高級奈良漬



灘の名産

甲南漬

心のもった贈答に、「化粧樽詰合せ」(3千円～2万円まで各種)をはじめ、「化粧函詰合せ・松茸入甲南漬」「珍味・海の幸」など各種取揃えております。

甲南漬・味麴白菱本舗

高嶋酒類食品株式會社

本社・神戸市東灘区御影塚町3-9-16 電話 (078)841-0551

本店・神戸市東灘区御影塚町4-4-8 電話 (078)841-1821

神戸百店会

*宝飾品 Jewel・Pearls

- ①宝飾 Mikimoto Pearl's 国際会館1階 (221) 0 0 6 2 International House
- ②宝飾 田崎真珠店 Tasaki Pearl's センター街 (391) 4 0 8 8
- ③宝飾 タジマ Jewel Tajima 元町通二丁目 (331) 5 7 6 1 2-motomachi
- ④宝飾 美田時計店 Mita Watch Shop 元町通三丁目 (331) 1 7 9 8 3-motomachi
- ⑤時計と宝石 神戸ダイヤモンド Kobe Diamond トアロード (331) 2 3 9 7 Tor Road

*紳士洋服・洋品 Tailor & Men's Shop

- ⑦紳士服 柴田音吉洋服店 Tailor Sibata 元町通四丁目 (341) 0 6 9 3 4-motomachi
- ⑨紳士服 三恵洋服店 Tailor Mituei 元町通四丁目 (341) 2 9 0 4-motomachi
- ⑩男子洋品 Funakiya 元町通三丁目 (321) 0 3 5 6 3-motomachi
- ⑪紳士服 十字屋洋服店 Tailor Jujiya 元町通五丁目 (341) 0 2 1 9 5-motomachi
- ⑫洋品雑貨 Sanohe 元町通二丁目 (331) 4 5 0 7 2-motomachi
- ⑬ワイシャツ 神戸シヤツ Kobe Shirt 大丸前 (331) 2 1 6 8 In front of Daimaru
- ⑭紳士服 洋服の粹 Watanabe 国際会館南 (251) 8 5 0 1 5-laogami-dori
- ⑮紳士服飾 ウ's Shop Une 元町通一丁目 (331) 3 1 1 2 1-motomachi
- ⑯紳士シャツ 大和屋シヤツ Yamatoya Shirt センター街 (331) 9 5 6 6 國際街(251) 0 2 2 0
- ⑰レディースファッション MERCURY 大丸前山側角 (331) 7 8 In front of Daimaru
- ⑱紳士服飾 西川 G 元町通一丁目 (391) 1 4 3 3 トアロード
- ⑳紳士服 アダム A 国際会館3F (231) 3 5 7 5
- ㉑メンズファッション M A C ニューセンタービル (392) 1 6 5 1

*婦人洋装・洋品 Ladies' Shop・装身具・服飾品

- ⑲帽子 Maxim 元町通一丁目 (331) 6 7 1 1 Tor Road
- ⑳服飾雑貨 エスターニュートン Esther Newton トアロード (331) 1 8 1 8 Tor Road
- ㉑ハンドバック シラサ Shirasa 元町通二丁目 (321) 0 8 0 1 2 2-motomachi
- ㉒ベビー用品 ファミリア Familiar 元町1丁目 (391) 5555 トア・ロードセンター階内
- ㉓婦人服地 シンワ センター街 (331) 3098 さんちか (321) 5254
- ㉔婦人靴 ジョアンナ サンブラザ (391) 5078

- ㉕洋装 オカダ Masuya 元町通三丁目 (331) 0 0 5 1 3-motomachi
- ㉖洋装 マスuya Masuya センター街、元町3 (392) 3 8 7 0 3-motomachi
- ㉗婦人服飾 ベニヤ Beniya 本店 (332) 2135-6 さんちか店 (321) 2678
- ㉘婦人・紳士服 セリザワ Serizawa センター街、大丸前 (391) 4 6 2 4 Center-Gai
- ㉙毛皮 ベニ毛皮 Bennie Furrer (Furs) 国際会館一階 (221) 3 3 2 7 Kobe International House
- ㉚高級婦人服地お仕立て コマツ KOMETUYA センター街、さんちか (331) 1833-3 (331) 0607
- ㉛婦人服飾 サン'ai San'ai さんちかプラザ (391) 6 8 6 1 大丸前 (331) 7 5 5 0
- ㉜オートクチュール装 Soen センタープラザ3F (391) 6 8 0 6
- ㉝婦人服飾 リウザ ウインザー太田ベッコウ Ota Co. (Tortoise-shell ware) さんちかプラザ2F (331) 7 9 5 2
- ㉞ハンドバック イクシマ Ikushimaya 元町通一丁目 (331) 2 4 1 1 1-motomachi
- ㉟アクセサリー ギム Geimu トアロード (331) 5 3 9 3 Tor Road
- ㊱婦人・紳士靴 高級舶来雑貨 Cross Shoes トアロード (391) 1 7 8 1 Tor Road
- ㊲婦人・紳士靴 ヨシオカ Shoes Yoshioka Shoes 大丸前 (331) 5 1 9 0 In front of Daimaru
- ㊳婦人服飾 サンジェル センター街 (331) 4 3 5 8

*和装 Kimono, Geta

- ㊴呉服 ちんがら屋 Chingaraya センター街 (322) 5 2 9 8 Center-Gai
- ㊵呉服 みよし Miyosiya 大丸前 (331) 3 3 8 8 In front of Daimaru
- ㊶衣裳 中川衣裳 Nakagawa センター街 (331) 7 5 2 4・5 3 3 3 Center-Gai
- ㊷衣裳 つるや衣裳 Turuya 大丸前 (321) 0 3 6 0 In front of Daimaru

*美容 Beauty Shop

- ㊸美容 ブルーズあきら Blue's あきら 北野町3 (221) 9080
- ㊹美容 エリザベス Elizabeth Beauty Shop 三宮本通り (331) 4461
- ㊺美容 美容室 エリザベス Elizabeth Beauty Shop 三宮神社前 (331) 4 9 1 7

*美術・工芸 Art

- ㊻美術 元町画廊・若木屋 Motomachi Gallery 元町通一丁目 (331) 2 3 5 9 1-motomachi
- ㊼画材・額縁 末積製 Suezumi トアロード (331) 1 3 0 9 Tor Road
- ㊽工芸 磯川工芸店 Isokawa トアロード (331) 3 3 9 8 Tor Road
- ㊾美術陶磁器 淡洲 Tanshudo センター街 (331) 8 7 5 8 Center-Gai
- ㊿新古美術 播新 Harishin 元町通三丁目 (331) 2 5 1 6 3-motomachi

- ㊽美術品 元町美術会 元町通三丁目 (351) 0 0 8 1
- ㊾記念品・贈答品 平山商会 神戸 (351) 1 5 5 5 1
- *家具 家庭・文化用品 Furniture・Family
- ㊿家具 永田良介商店 Nagata Ryosuke Shop 大丸前 (391) 3 7 3 7-9 In front of Daimaru
- ㊽玩具 亀屋 Kameya Toy Store カメヤ センター街 (331) 0 0 9 0 さんちか (391) 4 0 4 5
- ㊽メガネ 神戸眼鏡院 The Kode Optical Co., Ltd. 元町通三丁目 (331) 3 9 6 2 1-motomachi
- ㊽カバン 大上靴 Oue Trunk Co. 元町通一丁目 (331) 1 1 7 2 3-motomachi
- ㊽ゴルフ用品 タカハシ GOLF & BAG TAKAHASHI 元町通三丁目 (331) 1 1 7 2 3-motomachi
- ㊽メガネ 服部メガネ店 Hattori Optical Shop 大丸前 (331) 1 1 2 3 In front of Daimaru
- ㊽結婚儀式用品 遠藤福寿堂 Endo-Fukujudo トア・ロード長田店 (91) 1871-(95) 2251-3 Tor Road
- ㊽和洋家具・カーテン・カーペット インテリアイリフネ Interior Irifune 灘・六甲道南 (851) 2 8 4 1
- ㊽家具・インテリア メープル FUJIYA 三宮トアロード (391) 0 5 3 5
- ㊽内外書籍・文具 丸善神戸元町店 元町一丁目 (391) 6 0 0 1

*菓子・喫茶 Cake・Tea-room

- ㊽和洋菓子 神戸風月堂 Kobe Fugetsudo 元町通三丁目 (321) 5 5 5 5 3-motomachi
- ㊽菓子 雁治郎飴本舗 Ganjiroame-Honpo 多聞通橋公前 (341) 1 2 4 2 Famen-Dori
- ㊽洋菓子茶ドモク Donq センター街 (391) 5 4 8 1-3 Center-Gai
- ㊽チョコレート モロゾフ Morozoff センター街 (391) 8718 さんちか (391) 2146
- ㊽ドイツ菓子 ユーハイム Juchheim's さんちか (391) 3 5 3 9
- ㊽洋菓子 ヒロタ Hirota Confectionery 元町通三丁目 (331) 2 3 4 0 3-motomachi
- ㊽洋菓子 ユーハイムコンフェクト さんちか (391) 3 5 5 8
- ㊽和菓子 フタツ茶屋 Futatsuchaya 元町通三丁目 (331) 0 7 5 5 3-motomachi
- ㊽菓子 本高砂 Hon-Takasagoya 元町通三丁目 (331) 7 3 6 7 3-motomachi
- ㊽菓子・パン Belle 三宮センター街 (331) 0 0 2 1
- ㊽菓子 河南 Kanando 三宮駅山側 (331) 1 0 6 1-3 St.Sannomiya-north
- ㊽チョコレート コスモポリタン Cosmopolitan 三宮駅前 (331) 1 2 1 1 Kyomachi Street
- ㊽瓦煎餅 菊水総本店 Kikusui Sohonten 橋公社正門前角 (382) 0 0 8 0 In front of Nanko
- ㊽喫茶 UCC上島コーヒショップ さんちか (391) 5 6 7 7
- ㊽チョコレート ゴンチャロフ Goncharoff さんちか (391) 3 5 6 3
- ㊽パン・喫茶 カスカード Cascade さんちかプラザ3F (391) 1 3 6 9

*和洋料理 Eating House

- ㊽和・日本料理 竹葉亭 Chikuyotei 阪急三宮 (331) 1 1 2 0 Sannomiya Hankyu
- ㊽天婦羅 大川魚屋 Okagawa 北野町一丁目 (222) 3 5 1 1
- ㊽寿司 本成駒 Hon-Narikomaya 三宮本通り (331) 3 2 3 6 Sannomiya hondori
- ㊽とんかつ 武蔵 Musasi センター街 (331) 3 7 7 1 Center-Gai
- ㊽ビヤ・ホール ニュー・トーキョー New Tokyo 元町通三丁目 (331) 0070・(331) 1060 3-motomachi
- ㊽海鮮料理 時雨茶屋 Shigure Jaya 大丸前日東館北 (391) 1 0 3 3 1-motomachi
- ㊽軽料理 蛸の壺 Takonotsubo 大丸前日東館北 (391) 1 0 3 3 1-motomachi
- ㊽レストラン 北野クラブ The Kitano Club 北野クラブ階上 (222) 5 1 2 3 1-Kitano-Cho
- ㊽レストラン ブランドウ Blanc de Blanc 京町7丁目 (321) 1 4 5 5 77-1 Kyomachi
- ㊽ふぐ・天ぷら 栄 Sakaeya 大丸前・三宮神社東 (331) 5 7 7 2・5 5 7 4 2-Sannomiya
- ㊽寿司 又 Matahei 生田神社前 (331) 0 9 3 5 Kuta Street
- ㊽神戸肉 大井肉店 Ooi Beef Shop 元町7 (西元町駅通) (351) 1 0 1 1 7 7-motomachi

*クラブ・料亭 Night Club

- ㊽料亭 松の家 Matsu no ya 花 (371) 1 9 2 1-2 Hanakuma
- ㊽ナイトクラブ 北野クラブ The Kitano Club 北野町 (222) 5 1 2 3 Kitano-Cho

*ホテル Hotel

- ㊽ホテル 神戸オリエンタルホテル Oriental Hotel 京町2丁目 (331) 8 1 1 1 25-Kyomachi
- ㊽ホテル 六甲オリエンタルホテル Rokko Oriental Hotel 六甲山側 (391) 0 3 3 3-4 Mt.Rokko
- ㊽観光旅館 有馬温泉(東有馬)古泉閣 Kosenkaku 神戸 (078) 904) 0 7 3 1 Arima
- ㊽ホテル ニューポートホテル NEW PORT HOTEL フラワーロード (231) 4 1 7 1
- ㊽観光旅館 ホテル全但 中央区下山手通4丁目 (331) 6 3 6 4 4F 三宮西会館-3
- ㊽ホテル 神戸ポートピアホテル KOBE PORTOPIA HOTEL 中央区港島中町6-10-1 (302) 1 1 1 1

*商社 Trading House

- ㊽ビール アサヒビール Asahi-Cho 相 (341) 7 生 3 0 1
- ㊽電化製品 ナショナルショールーム National Showroom 京町7丁目 (391) 7 7 4 6 Kyomachi-Suji
- ㊽銀行 太陽神戸銀行 THE TAIYO KOBE BANK,LTD 本町 (331) 8 1 0 1 代表 Naniwa-Cho
- ㊽珈琲・紅茶 直輸 UCC上島珈琲本社 神戸 (361) 8 8 1 1
- ㊽あかふじ米 株式会社神明 海 (371) 2 1 6 1

KOBE 百店会 MAP

- センタープラザ
 - B1 ファミリアーベル
 - B1 グランドカンパニー
 - 1F ヘル
 - 1F ヘニヤ
 - 1F 大和屋シヤ
 - 1F 五夢
 - 2F 美苑
 - 2F ショアンナ
 - 2F リヤ
 - 神戸ポートピアホテル
 - B1 つるや衣賣店
 - 1F ファミリア
 - 2F クロス
 - 2F 田崎真珠
 - さんプラザ
 - とんかつ武蔵
 - B1 鳥井堂
 - B1 コンチャロフ
 - B1 カスカード
 - B1 ショアンナ
 - 1F モロゾフ
 - 2F セリザワ
 - 2F マスヤ
 - 3F 三堂
 - 3F 五夢
 - 3F コマツヤ
 - 3F 田崎真珠
 - 三宮ターミナルホテル
 - 11F ヘル
 - 11F コンチャロフ
 - 有馬温泉 古泉閣
- ※地図の都合上記入できないメンバー
- 六甲オリエンタルホテル
- インテリアイリフネ



★KOBE HIGH CLASS SHOP GROUP
神戸のユニークな専門店でお買いものを♪



神戸港

神戸名産
全子

高砂まんぼ

かくし味に塩をきかせ、昔ながらの味を守りつつつけてる素朴な味わい。大納言あつきのおいしさを生し丁寧に炊きあげた餡を四角く切り水溶きの小麦粉を20分〜30分練り上げ、素早く六方に焼きあげた傳統の焼菓子です。



15個入進物箱1,750円

※20個入進物箱もございます。

「木」の字を大切にしています。

本高砂屋



春の服をシックに演出します。

婦人服飾とおしゃれ洋品



本店 078(331)3436
甲袋店 078(861)5401
池田店 03(987)0567
梅田店 06(372)4877
宝塚店 0797(73)1244
阪急神戸店 078(321)3521
芦屋川店 0797(23)1351
宇都宮店 0286(36)5230
大津店 0775(25)5405
名古屋店 078(792)6066
岡本店 078(453)0352
渋谷店 03(477)5990
事務センター 078(241)2291~2



ワンピース ¥43,000 スーツ(白) ¥48,900 (紺) ¥34,800

海に見える白いチャペルでウェディング。

御結婚披露宴・

各種パーティー

好評予約受付中



海を見ながら、神戸ならではのファッションブルなブライダルは、恋人たちの夢。
白亜のチャペルに続くホールでのご披露宴や、劇場を利用した世界で初めての
シアターウェディングなど、感動的シーンの演出を心がけています。
カリヨンの音色に祝福されて、喜びもいよいよクライマックスに――。

ゴーフル ポートピア88
神戸 且月堂 港島

〒650 神戸市中央区港島中町7-2-2 ☎(078)302-5555

本社/〒650 神戸市中央区元町通3丁目3番10号 ☎(078)321-5555

ゴーフル ポートピア88
ポートライナー中埠頭駅前
(ゴーフル白いチャペル前)



大人は大人らしく、子供は子供らしく、それぞれがそれぞれの個性を十分に発揮し、お互いを尊重し、互いに理解し合える社会こそが、私たちに望ましい社会です。

ハイカラ 生まれの 香り一杯。



コクのあるまろやかなほろ苦さ。



仏蘭西館 伊太利館 亜米利加館	オールトイスト ニューテイスト
-----------------------	--------------------

UCC REGULAR COFFEE 異人館倶楽部

発行：(有)月刊神戸っ子 神戸市中央区東町1-3の1 大神ビル9F 郵便番号〒650 電話(078)333-2246 頒価380円(送料70円)
第311号 昭和62年3月1日発行(毎月一回)日発行 昭和40年1月20日第三種郵便物認可 ナニワ印刷株(印刷) 編集・発行/小泉康夫