

連載

古代ギリシア
魔女学入門

17

魔女こそ女!



文・哲学者

ソソキリテース

絵

マダム最世子

◆第二の女神・アテナ登場のいきさつ。

ソソキリテースは、アプロダイテのモデルと別れた直後、美神・アテナそっくりの女と出会っている。

想えば、彼の女遍歴もきりが無い。

ソソキリテースの多情を、一方的にせめる訳にもいかない。

そのいきさつはこうだった。

彼はまたしてもプラクシテレースに一杯くつたのでした。

プラクシテレースの愛人で、彼が憧れる裸のアプロダイターのモデル・フリユネとキオス島へ駆け落ち出来たと喜んだのは、人のよいソソキリテースの一人よがり!

プラクシテレースの方は、実はそろそろフリユ

ネにあきがきて、妹の方へ乗りかえようと思っていた矢先、都合よく友人ソソキリテースが中古品をさらって行ってくれたという訳でした。

彼女、フリユネにしたって、うすうすその辺の様子は魔女の直観で察知していて、にんしんとか何とかをちらつかせて、言葉巧みにソソキリテースを連れ出したのです。もっと早くいえば、ソソキリテースに乗りかえたのでしよう。

全裸のアプロダイターの魔手に落ちたソソキリテースこそあわれというべきですね!

しかし、彼女のワンタッチで彼の男性がエレクトして鳴り止まなかったというのですから、老ソソキリテースを迷わせたフリユネのフィンガータッチはよほどの魔力をもっていたのですね!

駆け落ちしたキオス島で行方不明になったフリユネを残してアテナに一人帰って来たソソキリテースは、キオスを去る船の中で、小さくなってゆ



くキオス島を見て涙したといひます。

彼はこの世の最高の淋しさを味わったのでしよう。しかし彼も男ノ 人間の欲望にもきりはないのですノ 初老のソソキリテースといえどもノ

フリユネほど完全でなくても、クセのある美神がこの世にはほかにいてくれてもよきさうなものだノ

ヨーロッパの山は谷間が深いノ

アプロデイターの尻も、割れ目が深く奥まで切れ込んでゐるノ 正にヨーロッパ的だノ

しかし、しいて難点をいえば、アプロデイテははれぼったいのだノ 重たいのだノ 重すぎるのだノ あまりにも生殖的すぎるのだノ で、新しい恋人はもっと軽快で、あっさり、軽やかであ

ってほしいノ そうソソキリテースは願ったのでした。しかしさがせば、この世に美人は、いや美神は思わね所にいくらでもいるものです。

人間はしあわせです。いや、ソソキリテースはしあわせな男でした。

ギリシャ三大美神のうち、アプロデイテについての二番目の美神・知性美にかがやくアテナそっくりの美女に、初老にして、始めて、ソソキリテースは出あつたのでしたノ

〔理想の美神達は男の欲望の裏がえしとして神話に登場したに違ひないノ〕 彼にはそう思えてなりませんでした。

(アテネのお話は次号をお楽しみに)

KITANO MAP

Saturday Afternoon Concert

北野の入口でお馴染みのアンテナールの企画による“サタデー・アフタヌーン・コンサート”の第一回目が5月31日、爽やかな初夏の日差しのもと行われた。テラスに勢揃いした白い燕尾服の楽団に、道行く人もはじめは遠まきになっていたが、セミクラシックの聞きなれたメロディにしだいに足を止め、洒落た青空コンサートを楽しんでいた。

■今回は6月28日、14時～スタンダード・ジャズの手定



好感度人間の感性に添えて、楽しんでもらう、これがプレゴの主旨。安藤忠雄氏の設計によるリランズゲートの中でもユニークな店舗設計はトータル環境デザインで著名な杉本貴志氏。古くからある素材を使いながら、モダンな感覚を表現。また出される料理も、和・仏・中・エスニックと多彩で、新しい味の文化を楽しめる

■中央区山本通 2-4-24
リランズゲート B 1
☎ 078 (222) 4885

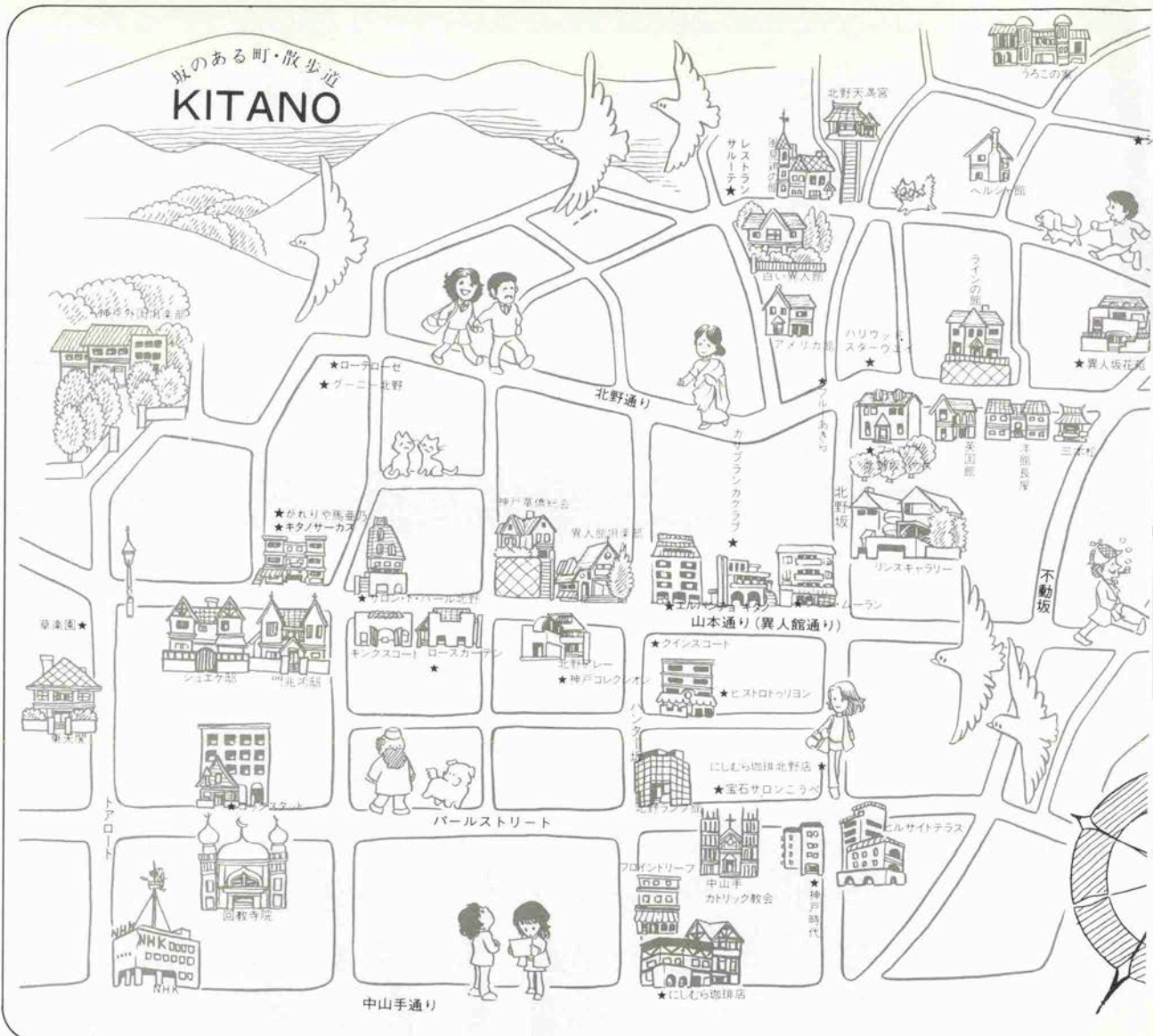


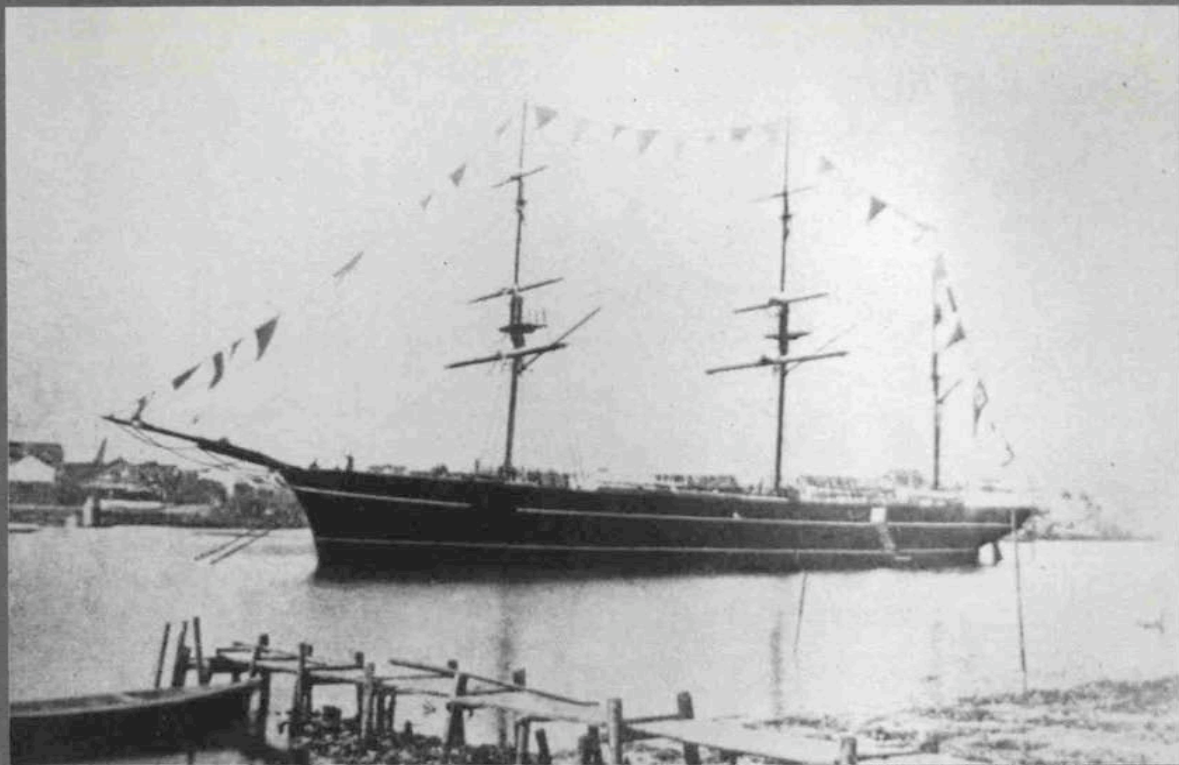
新感覚ダイニングバー・PREGO

<p>フランス料理 北野クラブ 中央区北野町 1 丁目5-7 ☎222-5123 11AM~2:30PM (ランチ/ウインズランチは2:30PMまで) 5PM~10:30PM(ディナー)</p>	<p>WOODY FASHIONED STYLE RESTAURANT SALUTE レストラン サルーテ 中央区北野町3丁目14-13 風見鶏の館を西へ50M ☎251-9060 11AM~9PM 月曜日</p>	<p>COFFEE & SOUVENIR うろこの家 中央区北野町 2 丁目 ☎242-6530</p>	<p>異人館のユーハイム ラインの館 中央区北野町 2 丁目10-24 ☎222-6266 10AM~6PM 第3木曜日定休</p>
<p>神戸割烹 お可川 中央区北野町 1 丁目5-10 ☎222-3511 11AM~9PM</p>	<p>スカンディナヴィア料理と 世界の民族音楽の店 ゴックスタッド 中央区山本通 回教寺院前 ☎242-0131 5PM~1AM 水曜日定休</p>	<p>手づくりの店 がれりや馬亜乃 中央区北野町 4 丁目9-6 伊藤マンション21号 ☎242-5005</p>	<p>フランス料理 ゲーニー北野 中央区北野町 4 丁目 北野林マンション B 1 F ☎242-2562</p>
<p>手づくりのシフォンケーキと サンドイッチ ファミリア 北野坂ハウス 中央区北野町 2 (北野坂) ☎222-3535 11AM~6PM 月曜日休</p>	<p>フランス料理 ビストロドゥリヨン 中央区山本通 2 丁目13-6 ☎221-2727 正午~10PM 月曜日休</p>	<p>美容室 ブルーあきら 中央区北野町 3 丁目 ☎221-9080 9AM~6PM 月・第3火休</p>	<p>英国風レストラン St. George Japan 中央区北野町 1 丁目2-17 ☎242-1234 11AM~4PM(ランチタイム) 5PM~11PM(会員制)</p>
<p>会員制レストラン インターナショナルゾーン CASABLANCA CLUB カサブランカクラブ 中央区北野町 3-1-6 ☎241-0200・222-0182(パビロン) 入会金10,000円 お食事 2,000円~ 17:00~24:00 (フルコース)</p>	<p>メンバーズラウンジ 異人坂花苑 中央区北野町 2 丁目9-22 ☎222-2001 11AM~5PM(ティータイム) 5:30PM~12PM(メンバーズタイム)</p>	<p>ギャラリー・ティールーム 神戸時代 中央区中山手通 1 丁目23-10 モンシャウトコトキビル ☎242-3567 11AM~5PM(ティータイム) 土曜日 6PM~12PM(ドリンクタイム) 日祝休</p>	<p>フランス料理 ジャン・ムーラン 中央区北野町 3 丁目1-1 ☎242-4188 11:30AM~2PM 5PM~10PM 水曜日休</p>



坂のある町・散歩道
KITANO





成妙丸の当時（東京商船大学80年史より）

神戸開港一番船

『ハヨー』の辿った数奇な運命 文：海市悠太郎

海船港

今を去る百十九年前の一八六七年十二月の末、師走で賑わう横浜を後に、開港を数日後に控えた兵庫へ向かう一隻の船があつた。

黒い船体に書かれた船の名前は「HAYAMARO」、日本人の間ではその言葉の響きから「早丸」あるいは「ハヨー」と呼ばれた神戸市史に神戸開港一番船としてその名前を留めている船である。開港百二十年を来年に控えた神戸港の記念すべきこの船が辿つた数奇な運命を知る人は少ない。

同船は、一八五八年、日本がようやく「日米修好通商条約」締結に同意した年に、英国のドーバー海峡に面した「ハートプール造船所」で建造された鉄製の汽船で、他に三橋のスクリーナー型機装も併せ持っていた。船の大きさは全長約四十六メートル、幅約七メートル、喫水約二・七メートルのスマートな船体で、建造された時の船名は「ATTALANTE」、英国・ハーツマン製の七〇馬力のエンジンを搭載し、航海速力八ノットで走ることができた。乗組員はカーンズ船長以下全員英国人であつたが、船主が横浜居留地二十六番のプロシア商人「テキスター」であつたため、船尾にはプロシアの旗を掲げていた。神戸開港日前日に到着し、一番船として大歓迎を受けたこの船は、日本海運の黎明期の荒波の中で、まさしく翻弄されていくのである。

もともと、この船については不明かつあいまいな点が多い。船名一つにしても、「ATTALANTE」(蘭船)を皮切りに、「TALLAHASSE」(米船)、「CHAMELLEON」(英船)、「AMELLA」(米船)、「ATLANTA」(英船)と、その所有者が変る毎に目まぐるしく変り、「HAYAMARO」となつたのは、一八六七年のことであつた。特に「TALLAHASSE」の時代には、アメリカ南北戦争で大活躍したとされている

が、その真疑の程はさだかでない。

ところで、同船は神戸入港後横浜に回航され、テキスター商会より十二万ドルで同船を購入した仙台藩は、「宮城丸」という船名で武器輸送船として使用することになるが、ここで登場するのが、現在も人々の欲望とロマンをかきたてている沈没船「早丸」の財宝伝説である。

これは、旧幕府の御用金を明治新政府に引き渡すことを嫌つた仙台藩が、現在の時価にして約五千億円にのぼる大判小判を同船に積み、嵐に粉れて横浜を出港し上海へ向かつたが、途中浦賀水道海瀬島付近の暗礁に乗りあげ、御用金もろとも沈没したというもの。

この財宝を巡って、同船の所有権が幾度も転売され、特に昭和四十年頃からは同船探索のため読売新聞社の深海調査船「よみうり号」まで駆り出されたが、同船らしき船体からワインボトル等数点を引き揚げたのみに終つている。

ところがである。沈没してもいない同船の財宝が見付かる筈が無い！

最近あるマスコミが、同船についての調査を行い、幕末から維新にかけて記録した「大日本維新資料稿本」の中に、「早丸」遭難の事実を確認しているが、その遭難日は黄金伝説で伝えられているより一年以上も後のことで、しかもその時の所有者は仙台藩から再び元のテキスター商会になっているのである。

しかし、今日に至るまでその黄金伝説のもとに莫大な額でその所有権が売り買いされ、しかも大々的な探索が行なわれていることから、事実を無視して黄金伝説をでっちあげた仕掛人が誰であるかは解らないが、まずはその仕掛けの巧みさに脱帽しておこう。

当時、居留地内で発行されていた英字新聞「ヒョーゴア



開港当時の神戸港

ンド・オーサカ・ヘラルド」に掲載されている船舶入出港によると、同船は明治二年の五月二十五日に神戸を出港して横浜へ向かっているが、その次の航海で再び横浜から神戸へ向かうとして、六月十七日の深夜、海瀬島付近の暗礁に乗りあげ、そのショックで乗客や船員、積荷の一部が船外に投げ出され、多数の人命が失なわれたわけである。

けれども、同船は完全に沈没したわけではなかった。暗礁に乗りあげ、船底に大きなダメージをくらいつながら、その所有権をテキスター商会から買い取った英国人E・C・キルビー（神戸小野浜造船所で有名）は船体を浮かすことに成功し、同船を修理のうえ、翌年二月、

明治政府によって

設立された我が国初の船会社である「廻漕会社」に譲渡し、ここに日本船「成妙丸」として再出発したわけである。同船は月三回一の日に東京／大阪を交互に出帆し、横浜と神戸に一日ずつ寄港するサービスに就航していたが、五年八月には「廻漕会社」を発展的に解消し、新たに設立された半官半民の海運会社「日本国郵便蒸気船会社」に、更には同社が八年六月に三菱商会（現日本郵船）との争いに破れ解散すると、「淡路島丸」や「浪花丸」といった他の船と共に三菱に移籍になるなど、黎明期の日本海運の歩みと共に、その所有権を転々としていったのである。

しかし、同船の運命はこのことにとどまらなかった。この時、郵便汽船会社に引き渡された十三隻の船の内、この「成妙丸」が最も古い船であったため、商船としての役目を外され、明治八年十一月に日本人船員を養成すべく創立された「三菱商船学校」（現東京商船大学）の係留練習船として、隅田川永代橋下流にチェーンで固定され、しかも、この時点で約十七年に渡って使用されてきたエンジンは、スクーター型からバーク型への帆装変更の資金造りのため千六百円で売却され、ここに船としての使命を終ったわけである。

同船は、明治十四年六月船体の腐朽が著しく、結局廃船されてしまったが、神戸開港一番船から「黄金伝説の船」、そして最後には我が国の初代練習船といった数奇な運命を僅か二十一年の船命の中で辿ったというのも稀有な例であろう。しかも神戸開港一番船「ハヨー」が、現在就航している大型練習帆船「日本丸」「海王丸」のルーツである事をご存じの方は何人いらっしゃるだろうか？

中納言コレクション 2



神保慎二店長

7月の中納言コレクションは、9年目を迎えたプラザホテル店長のお薦め品。伊勢海老活造り(¥6000)は、暑さで食欲も落ちるこの季節、清涼感にあふれ、活きの良い伊勢海老そのものの味が満喫できます。フランスワイン、バルサック(¥6500 白) グラープ(¥3000 白)やボージョレ・ヴィラージュ(¥3500 赤)など、あっさりとした味わいのワインがぴったり。



ご家庭でもお手軽にお楽しみいただける料理の名脇役
中納言の特製ドレッシング。フレッシュソース700円、サ
ラダドレッシング1,000円、ぼん酢700円もご利用下さい。

活伊勢海老料理

 **中納言**

神戸プラザホテル店 (神戸プラザホテル2F)
神戸市中央区元町通1-13-12
TEL 331-7918 AM11:30~PM10:00 年中無休

花むすび

花むすび

おむすび

プランタンに咲いた! 召ませ花を

7月1日、プランタン三宮地下に、新しい感覚のおむすびブティック「花むすび」オープン。移りゆく日本の四季を花に託した情緒豊かなお店です。うに、みそ、ごまを焼きおむすびにした「花の三姉妹」、肉ごはんのカレー味にえびが加わった「しゃやく」、さわさわとパイナップルが組み合わせた「はいびす」など、和・洋の材料をアイデアいっぱいの組み合わせでお届けします。店内でのお召し上がりはもちろん。お持ち帰り、パーティなど、花むすびの宴を様々な形で楽しみ下さい。



7月1日(火) オープン

プランタン三宮B2F ☎ (078)252-0168

神戸百店会

*宝飾品 Jewel・Pearls

- ①宝飾 Mikimoto Pearls 国際会館1階 (221) 0 0 6 2 International House
- ②宝飾 田崎真珠店 Tasaki Pearls センター街 (391) 4 0 8 5
- ④宝飾 タジマ Jewel Tajima 元町通二丁目 (331) 5 7 6 1 2-motomachi
- ⑤時計と宝石 美田時計店 Mita Watch Shop 元町通三丁目 (331) 1 7 3-motomachi
- ⑥宝飾 神戸ダイヤモンド Kobe Diamond トアロード (331) 2 3 9 7 Tor Road

*紳士洋服・洋品 Tailor & Men's Shop

- ⑦紳士服 柴田音吉洋服店 Tailor Sibata 元町通四丁目 (341) 0 6 9 3 4-motomachi
- ⑨紳士服 三恵洋服店 Tailor Mituei 元町通四丁目 (341) 0 4-motomachi
- ⑩男子洋品 フナキヤ Funakiya 元町通三丁目 (321) 0 3 5 6 3-motomachi
- ⑪紳士服 十字屋洋服店 Tailor Jujiya 元町通五丁目 (341) 0 1 9 5-motomachi
- ⑫洋品雑貨 サノヘ Sanohe 元町通二丁目 (331) 4 7 0 7 2-motomachi
- ⑬ワイシャツ 神戸シヤツ Kobe Shirt 大丸前二丁目 (331) 2 1 6 8 In front of Daimaru
- ⑭紳士服 洋服の粹 渡辺 Watanabe 国際会館南 (251) 8 5 0 1 8-Isogami-dori
- ⑰紳士服飾 ウ Men's Shop Une 元町通一丁目 (331) 3 1 1 2 1-motomachi
- ⑱紳士シャツ 大和屋シャツ Yamatoya Shirt センター街 (331) 6 9 5 6 6 国際店 (251) 0 2 2 0
- ⑳レディースファッション マーキュリー MERCURY 大丸前山側角 (331) 7 8 5 7 In front of Daimaru
- ㉑紳士服飾 西川 Toraya トアロード (391) 1 4 3 3 3
- ㉒紳士服 アダム A D M 国際会館3F (231) 3 5 7 5 ニューセンター街 (392) 1 6 5 1

*婦人洋装・洋品 Ladies' Shop・装身具・服飾品

- ⑲帽子 マキシ Maxim トアロード (331) 6 7 1 1 Tor Road
- ⑳服飾雑貨 エスターニュートン Esther Newton トアロード (331) 7 1 8 1 8 Tor Road
- ㉒ハンドバック シラサ Shirasa 元町通二丁目 (321) 0 8 0 1 2-motomachi
- ㉓ベビー用品 ファミリア Familiar 元町1丁目 (391) 5555 トアロードセンター街角
- ㉔婦人服地 シンワ センター街 (331) 3098 さんちか (321) 5254
- ㉕婦人靴 ジョアンナ サンブラザ (391) 5078

- ㉖洋装 オカダ Masuya カスニ 元町通三丁目 (331) 0 5 5 1 3-motomachi
- ㉗婦人服飾 ベニヤ Beniya センター街・大丸前 (332) 2135~6 さんちか (321) 2678 Center-Gai
- ㉘毛皮 セリザワ Serizawa ベニー毛皮店 Bennie Furrier (Furs) 国際会館2階 (221) 3 3 2 7 Kobe International House
- ㉙高級婦人服地お仕立て コマツ COMATUYA センター街・さんちか (331) 1833・(331) 0607
- ㉚婦人服飾 サンアイ San-ai オートクチュール Soen リザウインザー太田ベッコウ Ota Co. (Tortoise-shell ware) 元町通一丁目 (331) 7 9 5 2 1-motomachi
- ㉛ハンドバック アクセサリー イクシマ Ikushima 元町通二丁目 (331) 2 4 1 5 1-motomachi
- ㉜アクセサリー ギム Geimu トアロード (331) 5 3 9 3 Tor Road
- ㉝婦人・紳士靴 ヨシオカ Yoshioka Shoes 大丸前二丁目 (331) 5 1 9 0 In front of Daimaimaru
- ㉞高級舶来雑貨 ヨシオカ Yoshioka Shoes センター街 (331) 1 7 8 1 Tor Road
- ㉟婦人服飾 サンジェル Chingaraya 元町通一丁目 (332) 5 2 9 8 8 Center-Gai
- ㊱婦人服飾 ミヨシヤ Miyosiya 大丸前二丁目 (331) 3 3 8 8 In front of Daimaru
- ㊲衣裳 中川衣装店 Nakagawa 元町通二丁目 (331) 7 5 2 4・5 3 3 3 Center-Gai
- ㊳衣裳 つるや衣装店 Turuya 大丸前二丁目 (321) 0 9 6 8 In front of Daimaru

*和装 Kimono・Geta

- ㊴呉服 ちんがら屋 Chingaraya 元町通一丁目 (332) 5 2 9 8 8 Center-Gai
- ㊵呉服 みよし Miyosiya 大丸前二丁目 (331) 3 3 8 8 In front of Daimaru
- ㊶衣裳 中川衣装店 Nakagawa センター街 (331) 7 5 2 4・5 3 3 3 Center-Gai
- ㊷衣裳 つるや衣装店 Turuya 大丸前二丁目 (321) 0 9 6 8 In front of Daimaru

*美容 Beauty Shop

- ㊸美容 ブルーあきら Blue Akira 北野町3 (221) 9080
- ㊹美容 ローズあきら Rose Akira 三宮本通り (331) 4461
- ㊺美容 エリザベス Elizabeth Beauty Shop 三宮神社前 (331) 4 9 1 7

*美術・工芸品 Art

- ㊻美術 元町画廊・若木屋 Motomachi Gallery 元町通一丁目 (331) 2 3 5 9 1-motomachi
- ㊼画材・額縁 末積製額 Suzumi 元町通二丁目 (331) 1 3 0 9 Tor Road
- ㊽工芸 磯川工芸店 Iwakawa トアロード (331) 2 3 9 8 Tor Road
- ㊾美術陶磁器 淡洲 Tanashudo センター街 (331) 8 7 5 8 Center-Gai
- ㊿新古美術 播新 Harishin 元町通三丁目 (331) 2 5 1 6 3-motomachi

元町美術品元町美術会

*家具 家庭・文化用品 Furniture・Family

- ㊿家具 永田良介商店 Nagata Ryousoke Shop 大丸前二丁目 (391) 3 7 3 7 9 In front of Daimaru
- ㊽玩具 カメヤ Kameya Toy Store 元町通三丁目 (331) 3 9 6 2 3-motomachi
- ㊾メガネ 神戸眼鏡院 The Kode Optical Co., Ltd. 元町通一丁目 (331) 3 9 6 2 1-motomachi
- ㊿ゴルフ用品 タカハシ GOLF & BAG TAKAHASHI 元町通三丁目 (331) 1 1 7 2 3-motomachi
- ㊽メガネ 服部メガネ店 Hattori Optical Shop 大丸前二丁目 (331) 1 1 2 3 In front of Daimaru
- ㊾結婚儀式用品 遠藤福寿堂 Endo-Fukujudo トア・ロード長田通 (391) 1871・(355) 2251-3 Tor Road
- ㊿和洋家具・カーテン・カーペット インテリアイフネ Interior Irifune 舞・六甲道南 (851) 2 8 4 1
- ㊽家具・インテリア メープル FUJIYA 三宮トアロード (391) 0 5 3 5
- ㊾内外書籍・文具 丸善神戸元町店 Maruichi 元町1番街 (391) 6 0 0 1

*菓子・喫茶 Cake・Tea-room

- ㊿和洋菓子 神戸風月堂 Kobe Fugetsudo 元町通三丁目 (321) 5 5 5 5 3-motomachi
- ㊽菓子 雁治郎 飴本舗 Ganjiroame-Honpo 三宮通通公明 (341) 1 1 4 2 2 Tamon-Dori
- ㊾洋菓子茶 ドン Donk センター街 (391) 5 4 8 1 3 Center-Gai
- ㊿チョコレート モロゾフ Morozoff センター街 (391) 8718 さんちか (391) 2146
- ㊽ドイツ菓子 ユーハイム Juchheim's さんちか (391) 3 5 3 9
- ㊾洋菓子 ヒロタ Hirota Confectionery 元町通三丁目 (331) 2 3 4 0 3-motomachi
- ㊿洋菓子 ユーハイムコンフェクト Yuhaim Confectionery さんちか (391) 3 5 5 3
- ㊽和菓子 二つ茶屋 Futatsuchaya 元町通三丁目 (331) 0 7 5 5 3-motomachi
- ㊾菓子 本高砂 Hon-Takasagoya 元町通三丁目 (331) 7 3 6 7 3-motomachi
- ㊿菓子・パン Belle 三宮センター街 (331) 0 0 2 1
- ㊽菓子 河南 Kanando 三宮駅山側 (331) 1 0 6 1 1-3 St.Sannomiya-north
- ㊾チョコレート コスモポリタン Cosmopolitan 三宮京町筋 (331) 1 2 1 7 Kyomachi Street
- ㊿瓦煎餅 菊水総本店 Kikusui Sohonten 株式会社正門前角 (382) 0 0 8 0 In front of Nanko
- ㊽喫茶 UCC上島コープショップ UCC さんちか (391) 5 6 7 7
- ㊾チョコレート ゴンチャロフ Goncharoff さんちか (391) 3 5 6 3
- ㊿パン・喫茶 Cascade さんちか (391) 1 3 6 9

*和洋料理 Eating House

- ㊿日本料理 竹葉亭 Chikuyotei 阪急三宮 (331) 1 1 2 0 Sannomiya Hankyu
- ㊽天婦羅 おかがわ Okagawa 北野町一丁目 (222) 3 5 1 1
- ㊾寿司 本成 駒川 Hon-Narikomaya 三宮本通り (331) 3 2 3 6 Sannomiya hondori
- ㊿とんかつ 武蔵 Musasi センター街 (331) 3 7 1 7 Center-Gai
- ㊽スペイン料理 カルメン Carmen 阪急西口上 (331) 2 2 2 8 Hankiyu west Exit
- ㊾ピヤ・ホール ニュー・トーキョー New Tokyo 生田南側 (391) 4 5 1 1 Ikuta Yanagi Street
- ㊿海川魚料理 時雨茶屋 Shigure Jaya 元町3丁目 (331) 0070・(331) 1060 3-motomachi
- ㊽軽料理 蛸の壺 Takonotsubo 大丸前二丁目 (391) 1 0 3 3 1-motomachi
- ㊾レストラン 北野クラブ The Kitano Club 北野クラブ南上 (331) 5 7 7 2・5 6 7 4 1-Kitano-Cho
- ㊿レストラン ブランドウ Blanc de Blanc 京町7丁目 (321) 1 4 5 5 77-1 Kyomachi
- ㊽ふぐ・天ぷら 栄 Sakaeya 大丸前・三宮神楽東 (331) 5 7 7 2・5 6 7 4 2-Sannomiya
- ㊾寿司 又 Matahei 生田南側 (331) 0 9 3 5 Ikuta Street
- ㊿神戸肉 大井肉店 Ooi Beef Shop 元町7 (西元町駅通) (351) 1 0 1 1 10 7-motomachi

*クラブ・料亭 Night Club

- ㊿料亭 松の家 Matsu no ya 花 (371) 1 9 2 1 2-2 Hanakuma
- ㊽ナイトクラブ 北野クラブ The Kitano Club 北野町 (222) 5 1 2 3 Kitano-Cho

*ホテル Hotel

- ㊿ホテル 神戸オリエンタルホテル Oriental Hotel 京町8丁目 (331) 5 1 1 1 25-Kyomachi
- ㊽ホテル 六甲オリエンタルホテル Rokko Oriental Hotel 六甲山 (891) 0 3 3 3 4 Mt.Rokko
- ㊾観光旅館 有馬温泉(東有馬)古泉閣 Kosenkaku 神戸 (078) 904 0 7 3 1 Arima
- ㊿ホテル ニューポートホテル NEW PORT HOTEL フラワーロード (231) 4 1 7 1
- ㊽観光旅館 ホテル全但 中央区下山手通4丁目 (371) 3 8 3 8 目5-1全但会館3F-4F

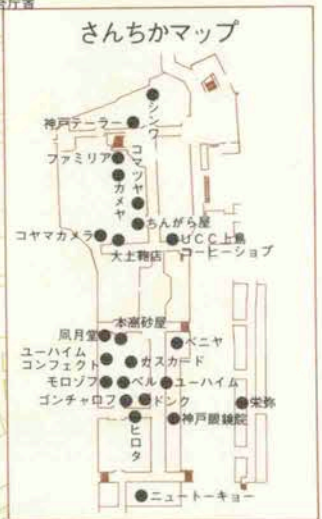
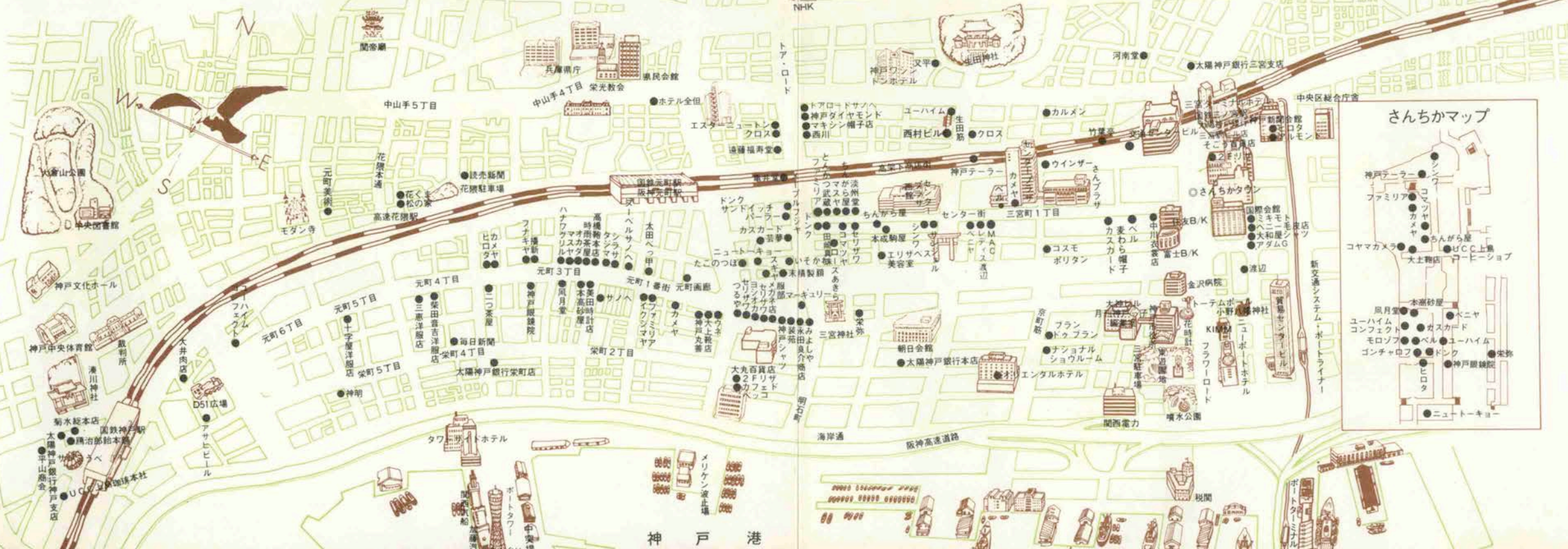
*商社 Trading House

- ㊿ビール アサヒビール Asahi Beer 相 (341) 7 3 0 1 Aioi-Cho
- ㊽電化製品 ナショナルショールーム National Showroom 京町7丁目 (391) 7 7 4 6 Kyomachi-Suji
- ㊾銀行 太陽神戸銀行 THE TAIYO KOBE BANK,LTD 本町花町 (382) 0 0 8 0 Naniwa-Cho
- ㊿珈琲・紅茶 UCC上島珈琲本社 UCC 神戸 (341) 3 6 0 6
- ㊽直輸入 株式会社神明 海 (371) 2 1 3 1

KOBE 百店会 MAP

- センタープラザ
 - さんプラザ
 - B1 ファミリーヘル
 - B1 どんかつ武蔵
 - クランドカンパニー
 - B1 亀井堂
 - 1F ベル
 - B1 ゴンチャロフ
 - 1F ベニヤ
 - B1 カスカード
 - 1F 大和屋シーツ
 - 1F ジョアンナ
 - 2F 純苑
 - 2F モロゾフ
 - 2F ショアンナ
 - 2F セリザフ
 - 3F リザ
 - 2F マスヤ
 - 神戸ポートピアホテル
 - 2F 三堂
 - B1 つるや衣路店
 - 3F 雲夢
 - 1F ファミリア
 - 三宮ターミナルホテル
 - 2F クロス
 - 11F ベル
 - 2F 田崎真珠
 - 11F コンチェロフ
- ※地図の都合上記入できないメンバー
 ●六甲オリエンタルホテル
 ●インテリアイリフネ ●有馬温泉 古楽園

★KOBE HIGH CLASS SHOP GROUP
 神戸のユニークな専門店でお買いものを!



神戸港

さわやか夏の贈りもの'86

涼しさを添えて、

パーソナルギフト

お菓子にも新しいファッションの時代がはじまりました。選びぬかれた新鮮な材料を丹精込めて作りあげより楽しいテイストをお届けする本高砂屋のギフトコレクション。この夏一番親しい方へ贈りませんか。



エコルセ・水羊羹・バスバラ(ゼリー) 3,000円
 詰合せ (EWP (J)30)



エコルセ・チーゲル・水羊羹詰合せ (EMW50) 5,000円

「木」の字を大切にしています。

本高砂屋

お中元ご贈答に最適

RUBAN
D'OR



うす〜く、うす〜く、焼きあげた果物たち。
《フリュイファン》新発売

みずみずしく新鮮な果物を、そっくりそのままピューレにして、フレッシュバターたっぷりのパート(生地)に練り込みました。

フリュイファン=FRUIT FIN

フリュイとはフランス語で「フルーツ」。

ファンは「極上」と同時に「繊細」を意味します。リュバンドール(金のリボン)

パリ・クリッシーのポール・プカ氏と

リュバンドールが

創りあげた新しい果物です。

RUBAN D'OR



¥3,000 (72枚入)

¥2,000 (48枚入)

《フリュイファン》は果樹園のように
バラエティ豊かです。

- ストロベリー
- バナナ
- ラズベリー
- キウイフルーツ
- ブルーベリー
- オレンジ

(フリュイファン)は、神戸ベル各店で取り扱っております。

海に見える白いチャペルでウェディング。

御結婚披露宴・

各種パーティー

好評予約受付中



海を見ながら、神戸ならではのファッションブルなブライダルは、恋人たちの夢。
白亜のチャペルに続くホールでのご披露宴や、劇場を利用した世界で初めての
シアターウェディングなど、感動的シーンの演出を心かけています。
カリヨンの音色に祝福されて、慶びもいよいよクライマックスに――。

ゴーフル ポートピア88

神戸 眞月堂 港島

〒650 神戸市中央区港島中町7-2-2 ☎(078)302-5555

本社 / 〒650 神戸市中央区元町通3丁目3番10号 ☎(078)321-5555

ゴーフル ポートピア88
ポートライナー中埠頭駅前
(ゴーフル白いチャペル前)



珈琲は音楽

気分だね、 僕のコーヒー。

コーヒーって、微妙だね。

自分の部屋で

自分のテイストで、たてると、

何かひと味、いつもと違う。

味が生きている、そんな感じ

うまい。

僕がたてた分、僕においしい

この気分、だね。



UCCオリジナル
ブレンドコーヒー



UCCクラントモナーク
モカ・ジャマイカブレンド

UCCレギュラーコーヒー



上島珈琲本社

発行：(有)月刊神戸っ子 神戸市中央区東町1-13の1 大神ビル9F 郵便番号〒650 電話(078)331-2246 頒価3080円(送料別)
神戸っ子 第303号 昭和61年7月1日発行(毎月一回)1日発行(昭和40年1月20日第三種郵便物認可) ナニワ印刷(株)印刷 編集・発行/小泉康夫