

経済ボケツ ジャーナル



★関西新空港と結ぶシティ
エア・ターミナル計画
神戸市は関西新空港（泉州沖）と海上アクセスで結ぶ乗客用のシティ・エア・ターミナル（CAT）計画を進めている。



国際港都神戸の玄関に

計画案ではポートアイラ

ンド沖に拡張したターミナル部にホテルを併設、屋上にヘリポートを設け、新空港とヘリで十分余で結ぶ。料金は一万二千円程度。また特殊高速艇（約二百八十人乗り）も走らせ、海上を四十分で結ぶ。料金は千七百円前後。

一方、コンベンション機

能も充実させ国際港都神戸の充実も図ることになる。

★ワールドを知る格好の書
「ワールド情報頭脳集団」

五九年七月期の決算で売上二二〇〇億円、経常利益では繊維業界最高の二二七億円の驚異的数字をはじき出したワールドの実態とは何か——。経済関係者ならずとも興味あるアパレル企業「ワールド」の全てが網羅された書物が出版された。朝日新聞編集委員の萩尾千里氏が上梓した「ワールド情報頭脳集団」。



ワールドの本

「でんぼ（吹出物）」とメリヤスは大きくなればつづける」の常識をくつがえした超優良企業ワールド。この成功物語は必ずや参考になること間違いなしである。

（オース出版 1200円）

★東亜特殊電機が

New TOA運動を展開
放送設備の専門メーカーとして創業50周年を迎えた



東亜特殊電機株式会社
藤岡社長（本社・神戸、藤岡繁夫社長）は、新しい企業体

質づくりをめざし、「New TOA運動」を展開している。

この運動は「高度な専門性の追求と、市場細分化及び創造的製品開発で、人間社会の八音によるコミュニケーション」に貢献する国際企業をめざす」というもの。さらに新シンボルマークも採用、全社一丸となった新生トリアの再出発である。

★神戸の倉庫に

本格スタジオが誕生

★KOBEOフィスレディ★



谷本恭子さん（26）

神戸の催しプログラム「C情報」に手に入れた。趣味と仕事が一一致だから楽しくて残業も苦にならない。ほどの編集好き。「ただ、情報は多いがあんまり現場に行けないの」と残念な面も。性格は「水がめ座でA型だから、発展性と慎重さを併せ持つ」とか。男性は少年の面影をもつ人がいいそう。親と女子大卒。

（神戸市民文化振興財団文化事業部）

神戸では初めての本格的

スタジオ「ピーク・ア・ブー」が昨年十二月、神戸中央郵便局南側でオープンした。篠崎倉庫とケイビック（本社神戸、資本金二千万円）の共同経営。これで大阪などに出向いていける商業用撮影も神戸でできることになる。スタジオは大小四つあり、一時間四千円から一万二千元まで。道具やアシスタントも提供する。

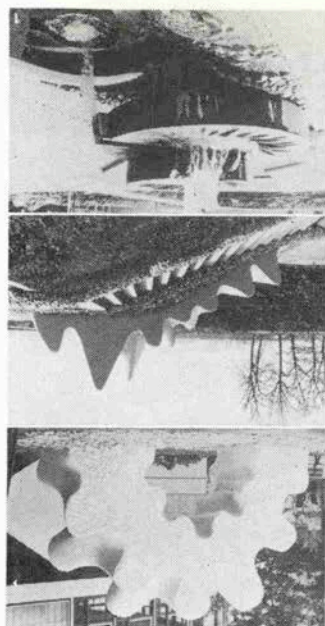
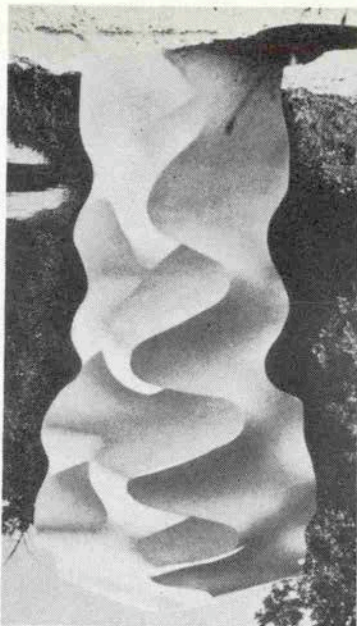
「高さ10坪のホリゾンがあるスタジオは関西唯一です。大阪や東京に出向いてではなく、ぜひうちに来て下さい」（藤原治ケイビック専務）とのこと。ファッション関係の依頼が目立つようだ。

「今や、脱倉庫の時代。新しいカルチャーの発信源にしたい。」（篠崎治篠崎倉庫社長）と意欲的だった。

神戸ユニバーシアードの 大噴水彫刻を創る 石の彫刻家水井康雄



写真上／水井康雄氏／中・上から
“Arc du nuage”, “Oscilloes
calier”, “Fontaine au filet
d'eau”／左・“Gardien du nu
age”



この8月に迫った「神戸ユニバーシアード」のメインスタジアムの神戸学園都市駅前広場に勇壮な大噴水彫刻創作の指名をうけたのは、国際的な「石の彫刻家」水井康雄氏（在パリ）。

今年、還暦の60才を迎えた水井氏は、京都出身で、舞子にある神戸工専で航空エンジニアをめざし、学徒動員で終戦の詔勅を明石の飛行場で聞いた。戦争っ子として育った少年は、反動で航空エンジニアの道を捨ててしまったそうだ。この時に知った機関車のシリンドラー製造で、手作業の楽しさに出会い、彫刻家としての原点がここに。今回の制作設置場所が、今の彫刻へ転向した原時点に近いところなので一層感慨深いという。

戦後、仏政府が受け入れた美術留学生第一号で神戸港から出発した。パリに30年。フランスでは、67年グルノーブル冬季オリンピック村に長さ81m高さ1・5mの石の壁を制作し、以来、ネグブ砂漠のど真中に、東西ベルリンを割る「恥の壁」の前の広場で、東京オリンピックの代々木競技場に90mの石彫壁に、フランス軍用地のメッツ理工科大学など世界各地に、巨大なモニュメントを遺した。

ユニバーシアードのモニュメントは、六甲山をイメージ化したスリパチ状水盤をインド砂岩で彫刻。この中央で四方からアーチ状に放水した水を激突させる。原始的で重厚な水柱を演出して、お祭りムードを盛り上げる。昨秋の十月初めに来日して大垣市の石切場で仕事にかかり、暮れにパリへ美代子夫人と帰仏した。

●今年5月、制作集発刊予定。（タテ26cm×ヨコ27cm、約140ページ・定価1万一千円・株式会社産研刊）

今、粋な男は

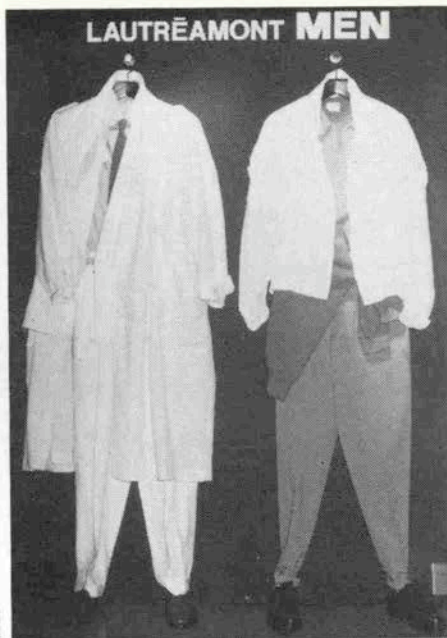
ロートレ・アモン・メン

’85春のテーマは“シネマ・クラシック”



松上寅幸さん

ロートレ・アモンやロートレ・アモンの中でも、ちょっとお姉さんブランドのビコースを着た女性とデートはいかが……



モダンと華麗さで一世を風靡した’80年代の’50年代の映画スターたち。その“シネマ・クラシック”がテーマの’85春のロートレ・アモンとロートレ・アモン・メン。昨秋デビューして早くも話題を呼んでいる『ロートレ・アモン・メン』のファッション・コンセプトを、ロートレ・アモン販売促進課主任・松上寅幸さんにインタビュー。

「メンズでは、あくまでシンプルでベイシツクなデザインを追求し、麻、綿、レーヨンなど、やわらかいものとハードなもの、というような素材の組み合わせを楽しんでほしいんです。今年は天然素材に加え、レーヨン素材が新鮮。例えば、レーヨンのブルゾンと綿のざっくりしたセーターと合わせたり。また、パティック柄やインド更紗に出てくる柄を少し今風にアレンジしたプリントに注目してほしいですね。無地のパンツ、シャツにそういった柄のネクタイを合わせてポイントにするとか。」

色も、アースカラー（生成り・ベージュ）やモノトーン（黒・グレー・紺）がベース。モノトーンは着こなし方で、いろんな表情が出せますので、ビビッドなポイントカラーをアクセントに、例えば、春はバステルカラーを加えて楽しんでほしいですね。

対象にしているのは、20代～30代の方ですが、理想を言えば、ロートレ・アモンを着た女性と腕を組んで歩いて以合うような感じで着てほしいですね。

現在、関東では横浜に店がありますが、東京方面へも、進出したいと考えています」
神戸発のブランドとして、これからの新展開に注目したい。

アパレルと手を組んだ アフター・ファッション界の 全国的なシステムづくり



日本で初めて生れたアパレルとクリーニング業界と消費者の「A.C.C」研究会の発足（東京パレスホテルにて）

「アフターファッション業界は遅れています。」
と西嶋勲社長



ファッションの多様化が進むにつれて、アフター・ファッションといわれるクリーニングのトラブルも非常に多くなっている。これからのアパレル業界では、クリーニング業界とのタイアップによる情報提供によって対応してゆくことが急務と、神戸の大手アパレル「ワールド」の品質管理室からの申し出を契機に、神戸のクリーニング業界のリーダー「ローブ・ニシジマ」（西嶋勲社長）らが、全国に呼びかけ「A・C・C」研究会が、昨年の11月22日に東京パレスホテルで発足した。これは *Aparel, Castmar, Cleaing*（アパレル・カスターマー・クリーニング）の略であって、アパレルと消費者とクリーニング業界の、ファッションに関わる利用三者が一つになって、アフター・サービスに取り組むシステム。

メーカー側では、ワールド、三共生興、ラピス、コネット商会、イトキン、日綿衣料など6社が情報提供し、全国各地域のトップクリーニングショップ96社が参加している。神戸ではニシジマ、はり光。西宮では、カワサキ屋クリーニングが参加店だが、300店のネットワークをと西嶋ACC研究会理事長は意気込んでいる。

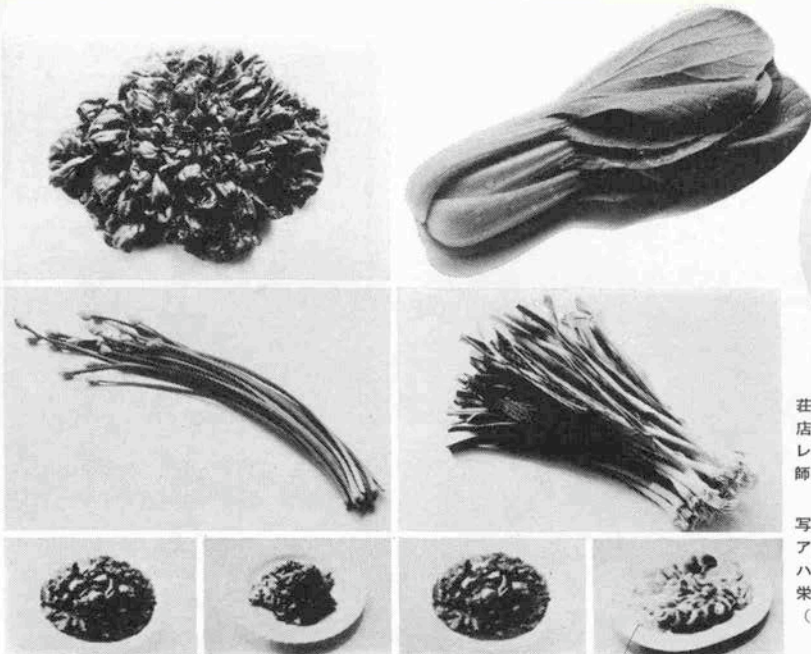
「世界中で、日本はファッションの意識度が非常に高いのに、クリーニングのアフターサービスが遅れているんです。まあ、アメリカやヨーロッパだと洋服だけではなく、日本人は、きものもあり種類が多いし、さらに複雑な素材が多く、早くメーカーからの情報提供があればちゃんと、われわれも対応できるので、お客さまに商品を安心して着ていただけるのです。」消費者ニーズに応えてのシステムづくりの期待がよせられている。

中国野菜を食べて 素肌美人になれる



莊 明義先生/14歳で、四川飯店の陳建民氏に師事。現在、テレビの料理番組、料理学校の講師、雑誌の執筆など、活躍中。

写真上右よりチンゲンサイ、タアサイ/中右より葉ニンニク、ハナニラ/かんたんにてきて、栄養価の高い健康食の数々。
(写真提供/大阪ガス)



365日、中国人は脂^{あぶら}っこいものを食べているはずなのに、どうして太らないんだろう？という疑問を感じたことありませんか――。

2/3年前から中国茶がブームになり、この冬は、中国野菜が人気を呼んでいる。そこで、テレビでもおなじみの莊明義先生に中国野菜の良さをインタビュー。

「最近、ほとんどの日本の野菜は、四季を通じてあるでしょう。ところが、中国野菜は、季節感がハッキリしているんですよ。本当にその野菜のおいしい時しか食べないんですね。ビタミンの効果まで考えて食べてる人は少ないと思いますが、どんな風に食べると、この野菜が本当においしい、という勉強をしてもらって中国野菜を多いに活用してほしい野菜を食べることって、健康にはとても大切なことなんです。本来、万病の原因は、腸の汚れ、血の汚れによるものです。東洋人の腸は西洋人に比べると長いので、消化して栄養を吸収するのに時間がかかる。ということは、汚れが付着しやすい、すると通りが悪くなる。悪くなればなるほどに栄養の吸収が悪い。という悪循環のくり返し。腸の中の状態って、すぐ顔に現われるんです。例えば、顔が白っぽい、黒っぽい、吹出物が多い、カサカサしているとか。繊維質のものを多くとって、腸の掃除をして、きれいになると、それがまた、肌に現われるんです。野菜を上手に毎食とっていく、そして、なるべく腸の汚れをその日のうちに取ってしまおう。おいしいものを食べて、健康で長生きするのが基本です」

莊先生の強調する野菜と食生活のバランスそして、あなた自身の健康ライフをもう一度見直してみませんか。

KOBE
living
tomorrow

PART I 〈その3〉

すまいと色



佐川 俊吉

〈株式会社建設事務所代表取締役〉

シリーズ4

★和風と洋風の住まい

日本の住宅は一般的に、和風住宅とか、洋風住宅といった表現で分けて呼ばれますが、最近都会では純和風の住まいが新築されることがだんだん少なくなり、和洋折衷、もしくは洋風が多くなって来ました。住宅メーカーの展示場でも純洋風ムードの住まいが、若い世代に限らず、年配の人々にも関心があるように見受けられます。

日本の生活様式も、環境も、戦後四十年経って随分変化しました。服装を始めとして、住まい方まで椅子を中心とした洋式が多くなり、和風建築が敬遠されているようです。

和風建築の場合は黒い瓦に白かうす茶の地味な壁の色。柱、床、天井の木の素地の色。それに畳と白い障子紙の色といった非常に清潔なたたずまいで、色といえはふすま紙の模様と床の間の一輪の花

の色。従って屋外の草木の自然の

緑が生活空間に重要な役割りを果たしているわけです。地価の高い最近では、ゆとりのある庭の緑も取ることが困難になりましたが、

清楚で落ち着いた和風の良さを外国の人達が逆に見出しているようですが、洋風住宅の中にも和風調デザインの一部屋を一つくらい取り入りたいものです。

それに比べて洋風の住まいは色が豊富です。先ず屋根瓦はピンク色を除き、あらゆる色瓦があります。最近白い瓦を使った住宅も時々見かけます。外壁は明るいホワイト系統が多いが、大胆にも緑とか黒い色を使った住宅に出くわし、感心することがあります。私などはちよつと使う自信がありません。鴨子ヶ原やジェームス山の外人住宅などで窓枠建具を赤い色や、濃緑色を塗ったのを見かけますが、白い壁に調和して意外に美しい効果をみせています。

★室内の色彩計画

さて洋風住宅の内部、いわゆるインテリアデザインが今回の「住まいと色」というテーマの中心になると思います。毎日の生活に心理的、機能的に大きな要素の一つの色彩は慎重に選ばなければなりません。が、無難な色は別として、ちよつと変った色を使う場合は決断しにくいものです。「十人十色」という言葉があるように人それぞれ色の好みが違うので、われわれ設計家としても勝手に色を決めてしまうわけにはゆきません。

家族全員が使う場所は出来るだけ無難にし、あまり強烈な色を使わない方がよいと思います。特に居間のインテリアは日常生活のバックとして考えなければなりません。そこに住む人達の個性とバランスする色彩であるのがのぞましいと思います。強烈な色は飽きが来るものです。もしアクセントが

欲しい場合は、いつでも取り変えられるカーテン、ジュタン、家具壁に付ける絵などによってコントラストをつけ、室内をまとめるのが良いでしょう。最近ビニールクロスに壁を貼るケースが増えていますがシンプルな模様ならよいが派手な柄物を貼った場合、また天井材でこれも派手な柄物のボードを使った場合は飽きが来たときに簡単には貼り替えられません。どうしても派手なものが貼りたいといわれる方には、洗面所か、トイレ

レのような小さな部屋で、貼り替えても費用がかさまないところで使うのがいいでしょう。最近男女共にカラフルな服装を着るようになったし、家具、什器類も同様です。室内の仕上材はシンプルなもの、色はライトベージュか明るいグレーが無難に思います。

★色彩のバランスと暖色、寒色

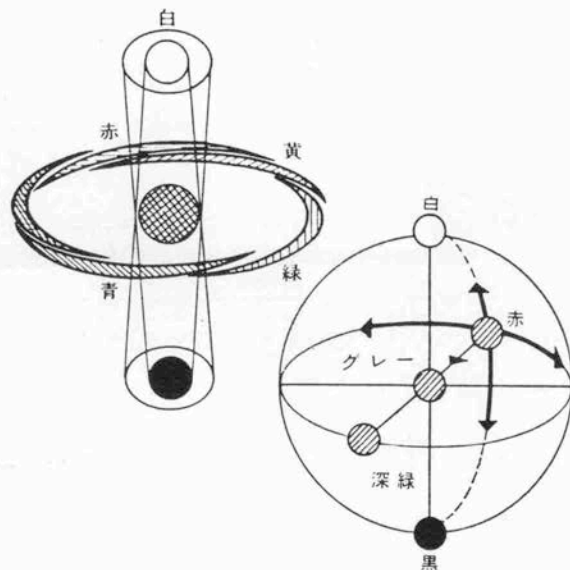
色についてはマンセルの色立体の理論で科学的に色相、明度、彩度と三つに分解され、また秩序づ

けられています。難しい理論は抜きにして、色彩のバランスを考えるときには、強いコントラストと、同調した色彩のモノトーンの二つについての方が感覚的に受けとり易いように思います。

また、暖色系の赤、橙、黄、そして天然の木の色。寒色系の緑、青、藍、堇すみれ、堇すみれの色の部屋ごとの使い分けも感覚的に、心理的に考えられると思います。暖色ばかりでまともにも飽きが来ることがあり、多少クールな素材を空間構成の一部に使えば良いと思います。寒色系の場合は木材の床とか壁、天井を一部に配置すれば、使用した寒色が生きてくると思います。強烈な原色を使うことを避け、中間色（グレー）でまとめることが希望しいでしょう。

色によっていいデザインを生かしても殺してしまうが、われわれ専門の設計家にとっても色は難しい課題の一つです。若い時に好んで使った色も、年令を重ねると共に変わって来るし、家族の好みに同化し、変化してゆくこともあると思います。なので気分転換の為にも、室内の色彩は変え易いように計画しては如何でしょうか。

★次回は、「すまいと熱」のテーマで、財田俊作先生にご執筆いただきます。ぜひ、ご期待ください。



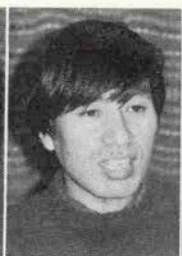
マンセルの色立体（色彩を表示する図）白と黒の間の調子は垂直軸上にあり、全体の色あいは円の周囲に位します。全体色の強さと中間的なグレーとの間の色は半径の上に位します。ダイアナ・ロウントリー著「インテリアデザイン入門」より 三輪正弘訳 彩国社刊



竹山 清明さん
〈生活空間研究〉
所長



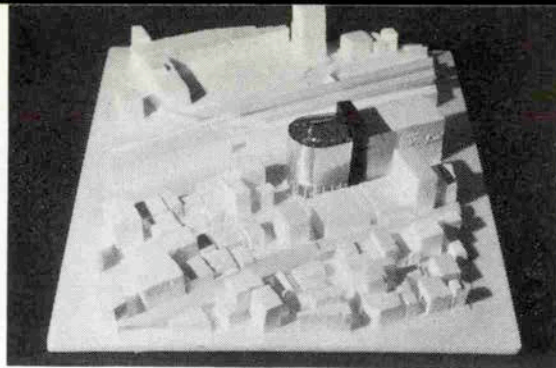
白井 治さん
〈管理建築士〉



小林 郁雄さん
〈UR神戸事務所〉



武田 則明さん
〈武田建築設計事
務所〉



元町駅前ビル完成予想図

元町キャンペーン座談会

〈15〉

神戸元町ルネサンス計画84

元町駅前に 文化の核を

――元町研究グループの若手建築家四人が、昨年12月29日「神戸元町ルネサンス計画84」を発表しましたが、今回はこの話題を中心に元町周辺におよぶ都市計画への熱のこもったお話を伺いました。

★線から面への広がりが必要な

元町商店街

武田 元町駅前場外馬券売場反対運動から起こった元町ルネサンス運動ですが、これをより具体的に推進させるべく我々のチームは、「神戸元町ルネサンス計画84」を考案したわけです。

小林 このプロジェクトは、神戸市が進めているメリケンパーク構想、ハーバーランド計画をうまく

ドッキングさせ元町を線から面へ発展させることを中心に、元町への玄関である国鉄・阪神各元町駅の再開発を提案しています。

武田 つまり、元町の北側には官庁街、さらには北野町があり、南側はメリケンパークと面として発展できる要素が充分あるからなんです。

白井 しかし都心が三宮へ移動している現状から、まずは元町自身の活性化から進めなければなりません。

竹山 元町はたいへん単調なストリートだから歩く人が飽きてくるんですよ。だから、各丁目ごとに特色あるエリアを設けるんです。

小林 南京街を二丁目まで拡大するとか、神戸ワイン、神戸ビーフ神戸ウオーターの直販レストランを中心にしたフランス料理街を四丁目に設ければいいね。

武田 これは日本火災海上ビルを中心に展開します。

白井 さらに一丁目から三丁目北側に庶民的な実質的飲食エリアをつくって変化をもたせます。

小林 そしてさらに西の大倉山、神戸駅南側旧国鉄湊川駅跡のハーバーランドを結ぶ南北軸にジョイントさせ、神戸駅、三宮駅、元町駅各駅から人が流れるようにします。

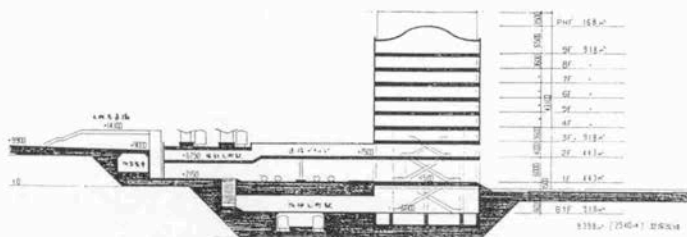
武田 栄町通り、海岸通りに点在

する歴史的建造物を回遊する遊歩道を整備することでぐっと厚みがでています。

竹山 そうなると、元町駅からメリケンパークを結ぶラインは栄町通り、海岸通りの接点になるので一つの動脈になるはずですよ。

白井 将来、ここはゾーンコントロールシステムで指定車以外の車両通行を禁止し、歩行者用道路として使用します。

武田 むろんアーケードはつけません。緑をふんだんに使いゆったりくつろげる遊歩道にするんです。



元町駅前ビル南北断面図

★元町駅を文化的核と

情報交換の基地に

小林 元町駅を中心に東西南北へ商店街が広がりをみせましたが、中心となっている元町駅をなんとかしないといね。

竹山 そうなんです。元町の玄関というイメージじゃなくて裏口の感じなんです（笑）。

小林 建設中の迎賓館への入口としてもふさわしい駅に改造しないとね。神戸市にとってもイメージダウンになるよ。

武田 そうそう。迎賓館がルネサンス式なんで、駅の方は超モダンな方がいい。

白井 単なるターミナルじゃなくて、文化イベントも演出できる広場にしたいですね。

竹山 カルチャーセンターを設けるのもいいですよ。

小林 具体的には駅の改札口を2階に設け、地下からそこまで巨大な吹き抜けを作る。

武田 これからは地下まで太陽光線が射し込み風が吹き抜ける、自然を感じる空間がないとダメだよ竹山 地下へ降りる階段はあたかも古代ギリシャの円形球技場のよう

に設けて、毎日、演劇、コンサートなどのイベントを行なう。

小林 それも有名なばかりを呼ぶのでなく、市民が自由にパフォー

マンズ的に使ってくればさらにいいんだけど。

武田 駅周辺に芸術大学を作れないかなあ。学生の練習場になると思うよ。

白井 ここを文化の拠点にして、フォーラルパーク、風月堂ホール、メリケンパークなどのイベントとジョイントさせてもいいね。

竹山 元町駅周辺には、阪急、国鉄、山陽、阪神各線が乗り入れているんだ。だから駅ビルにINNS（高度情報交換ネットワークサービス）の基地を設けて、情報交換の場所にもできる。

小林 ローカルケーブルネットワークシステムを使えば、商店街のパッケージ情報やイベント情報が駅で手に入る。

白井 買物客にとっては便利だね武田 それだけでなく旅行に関する情報もすぐ手に入れられる。

小林 ぜひとも実現させたいね。

竹山 これから地元の人との協力を得て少しずつ進めていこう。

小林 元町10年の伝統を守りつつさらに魅力ある町づくりに向けて我々のプランをもっと煮つめていかないといけない。

武田 北野町から三宮を通って元町へ。さらに神戸駅から大倉山へ抜ける観光プロムナード構想を実現して、神戸をさらに発展させてい

書齋サロン

元町アカデミーは

あなたの

フリースペース

—大切な時間をあなたはどのように使っていますか。毎日の忙しさの中で気持ちのゆとりを忘れていませんか—

ここ「元町アカデミー」には、あなただけの自由なスペースを発見できる。元町4丁目、丸栄ビル2F、ドアを開ければ、白く清潔な世界が広がる。

「学生・受験生のための学習室として、また、忙しいビジネスマンが、読書や書類作成などの多目的に利用できる個人のスペースとなるように「書齋サロン」と名付けました」と、丸栄グループのオーナーでもある丸山真史さん。

英文タイプ (300円/時) ワードプロセッサ (500円/時) 拡大縮小コピー、ビデオ再生 (300円/時) ワーク用ラインシフトD (2千円/枚)。



あなたのゆとりの空間、見つけませんか

「一度、立ち寄って下さい」カセット、電卓、硯と筆、そろばん (各100円/時) 筆書、印紙、切手、文具、筆記具のほか、今話題のキヤブレンシステムまで利用できるのが嬉しい。



「一般の方々に特別会員になっていただいた場合、その会員の中で特別な集まりをもてればと考えています。利用法については、自分の好きなようにと柔軟性をと、またある時は、特別な企画、例えば作家の講演会やサイン会など、みなさんのご希望を反映したいと思えます」

「人が集まるって楽しいし、私自身も好きなので、第一回の企画を楽しみにしているんですよ。私の大好きな宝塚の方の会合なんかがあってもいいと思っています」

と、オーナーの主旨に賛同して、特別会員第一号となった橋本武先生 (元灘高校教頭・半ドンの方)。

書齋サロン・元町アカデミーはあなた自身のやりたいことをやりたいときにできる場所。どう使うかはあなた次第。

いつの時代にもハイカラな文化を生んできた街・元町にピッタリのカルチャーの香り漂うスペースあなたのゆとりの空間、見つけてみませんか。

★ご来場の方にはもちろん粗品プレゼント中。さらに、特別会員になっていただいた方には、国語辞典を進呈中。

いま話題のレンタル図書室

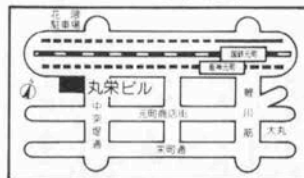
書齋サロン

元町アカデミー

☎ 078-361-5523

〒650 神戸市中央区元町通4丁目4-11 丸栄ビル2F

- 営業時間/AM9:00~PM10:00
- 初めの1時間300円 (学生200円)
- あと1時間毎100円
- ※回数券カード有 (2割引)



話題のひろば

<I>

クリスマスは フランス気分で

□ ルイ・ヴィトンクリスマスパーティー



写真上左から泰社長ご夫妻(右端)とお客様、ルイ・ヴィトンのバッグのプレゼント、ベストドレッサーの山下千世さん。下左から渡辺一生夫人、渡辺二笙さん、川瀬喜代子さん、山田六郎夫妻、内海重典氏、泰社長(右から2人目)とタカラジェンヌ。

本格的な冬を迎えた12月14日、ポर्टアイランドにあるレストラフン&バーヴィアンヴィンで、神戸で初めてルイ・ヴィトン主催のクリスマスパーティーが開かれた。ジャズシンガー・滝えり子さんの歌で華やかにオープン。ルイ・ヴィトンジャパン株式会社、神戶直営店の杉崎守男店長をはじめスタッフの紹介、歓談タイムの後は、宝塚歌劇団・演出家の内海重典さんからのメッセージと輝明さん紫苑ゆうさん、湖条れいかさん、真乃ゆりあさんらタカラジェンヌの紹介。そして、ルイ・ヴィトンのバッグのプレゼント。

また、ベストドレッサー賞は、上品で粋な大人の女性の雰囲気、漂うハリザ・サロン、神戶本店・山下千世マネジャーに贈られた。大月尋男大月真珠社長、中内力神戶ポर्टビュアホテル社長、デザイナターの藤本ハルミさん、大里最世子さん、山田富紗子さんら約150名が、過ぎゆく1984年の一夜を楽しく過ごした。

130年にわたってルイ・ヴィトンがつくりつけてきた伝統を受け継いで元町にオープンした神戶直営店も今年で2年を迎える。

神戶の老舗街元町にフランスのエスプリが、これまで以上に花開くことだろう。

★この春気になるお洒落の本「マイ・ボーグ」
今年創立10周年を迎えるランジ・エリー・フ
アンダー・シモン・メーカーの株式会社ジャレ
から10周年を記念して、ロンドンでベストセ
ラーとなった「マイ・ボーグ」を美術出版よ
り刊行。
「マイ・ボーグ」は、昨年
の「ボー
グランジ
エリーの歩み」に続く第二弾で、著者はケイ
ト・ホッグ女史、監訳は前回同様横山シャ
レの林宏子常務取締役。
内容は、ボーグに掲載された記事のまとめ
で、限られた予算の中で、最高の装いをする
コツをビジュアルに美しい写真でわかりやす
く紹介。ファッションを単なる外見のお洒落
と考えていないところがポイント。この春、
お洒落な女性には見のがせない本です。



「マイ・ボーグ」は、昨年
の「ボー
グランジ
エリーの歩み」に続く第二弾で、著者はケイ
ト・ホッグ女史、監訳は前回同様横山シャ
レの林宏子常務取締役。

★第4回神戸ベストドレッシング大賞

恒例になったファッションスパーク主催「M
S・お洒落コンテスト」(テーマ/THENO
S・TALGIC'85)が、今年も3月に予定さ
れています。ファッション東京という既成
概念を破り、関西女性の明るい個性と着こ
なしセンスを打ち出すことを目的としたお洒落
コンテスト。奮ってご応募下さい。

募集内容

テーマ/THE NOSTALGIC'85 参
加資格/「ノスタルジックを素直に着こなす
自信のある」お洒落な関西女性の女性 募集
人数/30名 応募方法/①全身・上半身のカ
ラー写真2枚 (S58年/59年に撮られたも
の) ②お洒落・特技などの自己PR文(400字
詰め原稿用紙2枚以内) ③身長と略歴および
B・W・Hのサイズ、血液型 ④⑤と「氏
名・年令・職業・学生は学校名」住所・電
話番号」を明記の上、〒650神戸市中央区三宮
町1-9-1 3事務局長M・S・お洒落コンテス
ト係まで。第1次予選/書類選考 第2次
予選/3月24日(公開審査) 優勝戦/3月
25日(公開審査)

★珍しいシャドーボックスに興味津々
シャドーボックス—まだ耳慣れない言葉

だが、文字通り5枚の同じ絵を重ね小刀で切
りながら立体的に影をつけていく手法。この
展示会を催したアトリエ・デュランの橋本敏
江さん(北区在住)が7年前、アメリカのシ
カゴに住んでいた時見つけたもので、帰国後
も友人達と制作に励んでいた。材料が日本で
販売されてい
ないため、橋
本さんの
ご主人が
出張の都
度仕入れ
ている。
6人のグ
ループで
約40点の
作品が完
成したのを機に、コレクションを、というこ
とになり昨年12月にセンター街のドルチェ・
マック3F B100で開いた。原画はオランダ
人のイラストレーター、アントン・ビエック
で、タッチがメルヘンばく、日本でもブーム
になりそうだ。



反響を呼んだシャドーボックス展

★シルク下着は、
肌になびたフィットするのです
明石のフジ貿易株式会社では、最高級の絹
100%でつくったシルク下着を、目下売り出し
中だ。シルク下着というのは、京都・西陣の
メーカーが三年前に開発しており、トリコッ
ト型(絹の縦縞)なので洗濯が簡単、しかも
型崩れしないという、真正正銘の最高級
品。庶民的な値段段もうれしく、大人の女の美



シルクナイトセット

しさを求める方には、ぜひお推したい商品
です。

□ファッションブラジャー(サイズM・L)
¥7,500から ショーツ(サイズM・L)
¥3,200から キャミソール(サイズM
・L) ¥9,000から Tシャツ(サイズ
M・L) ¥9,000/ベチコート(サイズ
M・L) ¥12,000から スリッパ(サ
イズM・L) ¥19,500から ナイテ
ィ(サイズフリー) ¥78,000から
お問い合わせ/フジ貿易株式会社 〒673明石
市羽羽41-2 エイシンビル 雷(078) 9
281-8815

★北野にスリランカ直輸入の宝石店が

スリランカに本社を持つヒュージェ・イ
ンターナショナル株式会社(代表/ヒューバ
ート・ジャヤコディ)が、東京に次いで神
戸に2番店(スリランカ・ヒュージェ)をオ
ープンしている。昨年11月にオープンしたば
かりの当店では、スリランカへ直接仕入れに
行くという原石、セylonならではのTEA
セylon製の銀・象牙・ベア甲で飾らった
アクセサリーなどが数種揃っている。値段
の方も、100円のものから数百万円とバラエティ
豊富だ。また、東京筑波博にも作品出展が



スリランカショッピングをどうぞ

決まっております。5月8日〜7月8日までの2
カ月間は、神戸国際展示場に当店の商品がオ
目見えます。スリランカ美女姉妹が「ニココ
リ」迎えてくれる当店は、異国情緒溢れる神
戸ならではのお店です。
□スリランカ・ヒュージェ/〒650神戸市中央
区中山手通1-13 16 ジェンティビル
雷(078) 222-1550 101 00 スーパー
ファイン紅茶(ミルク用) ¥1,200 コ
ートロウジ(レモン用) ¥1,500

美しい色彩、クリアーな色調を大切にします。



ちょっとおしゃれで、いつまでもおしゃれ…



さんプラザ店(078)331-0950 さんちか店(078)321-4545 須磨パティオ店(078)792-5652 千里阪急地下街店(06)831-0756 阪急ファイブ店(06)314-0303
西武高槻店(0726)83-1787 泉北パンジョ店(0722)93-0037 阪急ファミリーストア店(0797)73-5359 西武大津SC店(0775)25-5421 ニッケパークタウン店(0794)25-5514

男の旅・女の旅

Voyage d'homme

Voyage de femme

最高に楽しい親子3代の
テニスツアー

澤松 順子

(元テニスプレーヤー)

澤松順子・和子姉妹といえは、テニスファンでなくともご存知の方が多いはず。澤松家は、祖父・守順さん、父・豊さん、叔父・正さんがともに学生選手権で優勝したことがあるというテニス一家。

そんな恵まれた環境の中で、姉の順子さんは小学校入学と同時に自然とラケットを握るようになったという。中学1年のときから本格的にテニスを始めて以来、インターハイ、インターカレッジのシングルス優勝、また、妹・和子さんとの素晴らしいコンビネーションで、ダブルスの優勝と数々の輝かしい勝歴をもつ。コート上で、打って打って打ちまくる攻撃を見せていた順子さんも、現在は、奈生子ちゃん、登くんの2人の子供をもつおかあさんである。7年前、ご主人の仕事でドイツに行き、一昨年帰国したばかりの澤松順子さんを西宮のご自宅に訪ねた。

「6年もドイツにいらしたのなら、言葉もずいぶん上達なさったでしょうね。」

「学生の頃から、海外遠征にはよく参加させていたんですがコートの中の公用語は英語だったんですね。だから、ドイツ語聞いただけで鳥肌が立つくらい(笑)全くわかりませんでした。でも、生活していくには、どうしても言葉ができないと困りますので、必要にせまられて覚えしました」

「ドイツでもテニスを?」

「デュッセルドルフで一番格式の



ロホスクラブにて



B.ボルグとともに

高い「ロホスクラブ」に入っていました。森の中にあるとても美しいクラブで、遠征で以前に行ったこともありました。あちらで驚いたのは、クラブ主催で選手や審判を呼ぶことからホテルの手配まで全てやってしまふんです。スポンサーがつくこともありますが、日本ではひとつのクラブが有名な選手を呼んで、世界的なトーナメントをするなんて考えられせんね」

——海外遠征に行ったときのエピソードは。
「男子選手と一緒に遠征したときのことですが、あるレストランに入って選手のひとり、魚料理をオーダーするのに英語で「フィッシュ」としか言わないものですから、通じないのです。ですから、身ぶり手ぶりで説明したのですが結局、通じなくてお肉が出てきたんです(笑)。」

あと、妹と遠征に行ったときは、ほとんどコートとホテルの往復だけでショッピングをしたりする余裕がなかったんですが、イタリアに行ったときには是非バッグを買いだいたいと思って出かけたんです。

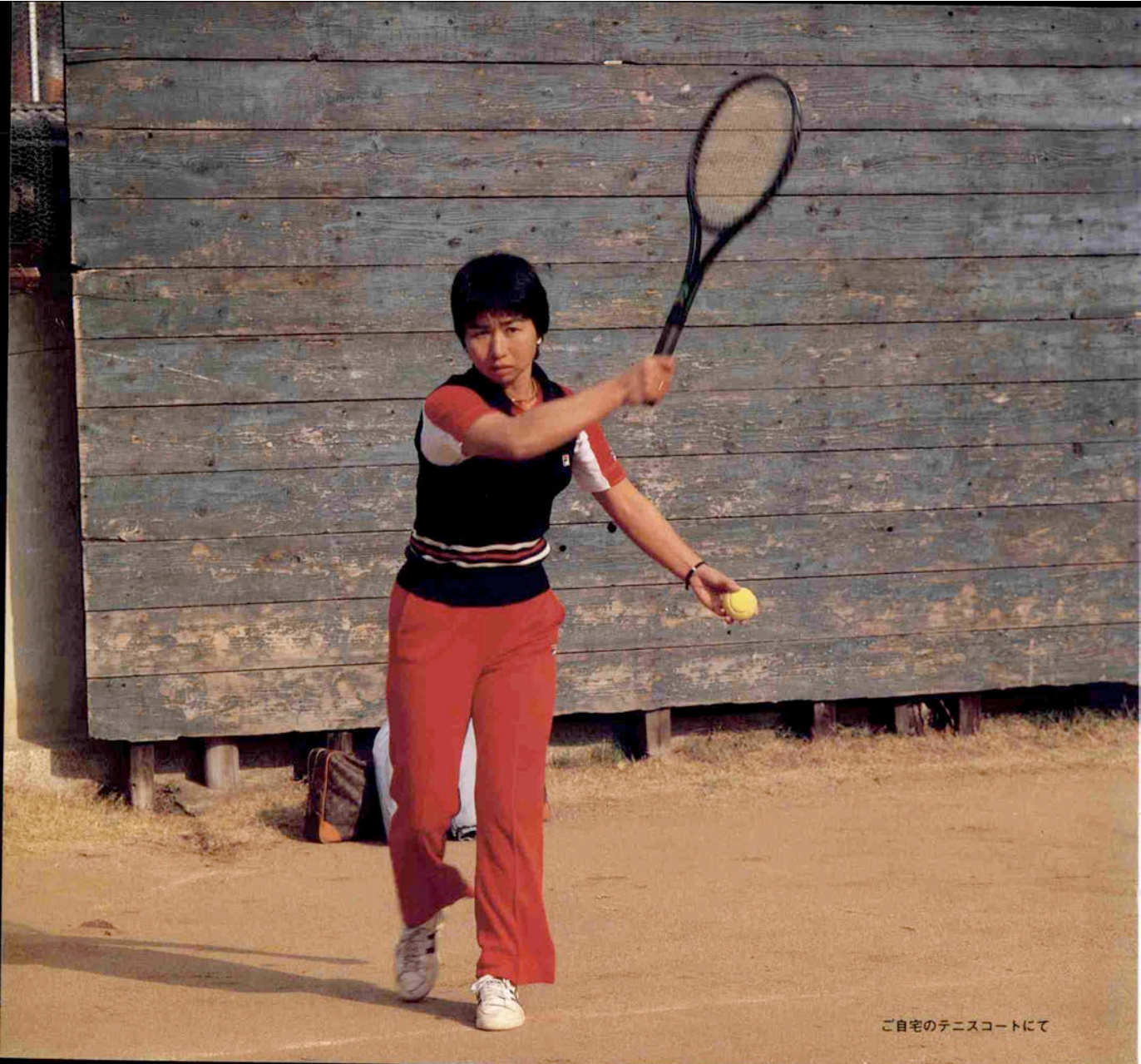
まだ十代だったので、私は、バッグは「皮」と思い込んでいたのに、妹が表面を樹脂加工した素材でできたプリント柄のバッグを買ってきたんです。雨が降っても大丈夫だし、絶対にいいって妹が買ってきたのが、ルイ・ヴィトンのバッグだったんです。それ以来ずっとファンで、妹などは、その時に買ったバッグを今でも愛用しています。」

——子供さんもテニスを。

「主人も学生時代、東西対抗にも出ていましたので、日本にいたら、周囲からいろんな情報子供たちの耳に入って、かえってイヤがってラケットを握らなかつたかもしれません。でも、その後ドイツへ行きましてからは、ごく自然にテニスを始めたので、すごくよかったな、と思いますね。妹が結婚してから、それまで縁の下の方持ちだった母もテニスを始めたんです。それで、一年に二回くらい祖父のテニス仲間と私たち親子の五十人くらいで木曾や熱海へ旅行するんです。それが和気あいあいとして、次はいつか、と楽しみにしているんですよ」

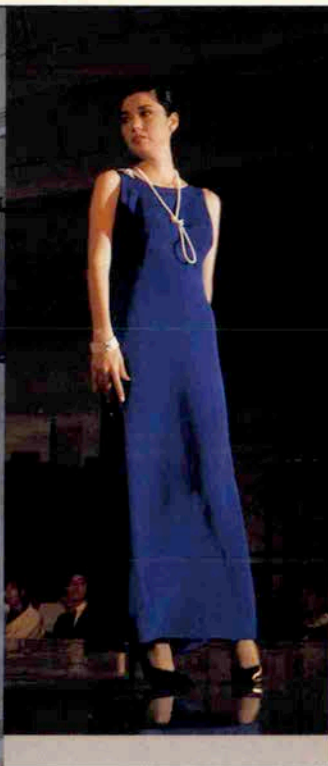
文字通り、親子3代でテニスを楽しむテニス一家。その中心の役割が順子さんのようです。

撮影協力/ルイ・ヴィトン神戸直営店
元町3丁目TEL078(399)3261



ご自宅のテニスコートにて

神戸生れのファッションクリーニング



■デザイナー・メッセージ

いつまでも新鮮な洋服で…

シルエットを大切にしたい洋服のクリーニングは
オートクチュール仕立ての生命です。ハイクラス技術
のモードにハイクラス技術のクリーニングを…。

大西 節子

〈大丸神戸店ジバンシィデザイナー〉

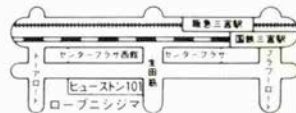


- 型くずれの防止
- カルテの作成
- お客さまのお好みに合わせた仕上
- ファッションクリーニングの最新情報の提供

ROBE
ニフニフ

神戸市中央区三宮町2丁目10-7

ヒューストン101 ☎ (078) 332-2440



本社／神戸市灘区記田町 1

☎ (078) 851-2440

その高貴な優しさと明るさに憧れて



■デザイナー・メッセージ

日本生れの真珠がよく似合う

日本の伝統素材のドレスは、日本生れの真珠が一番よくマッチすると云います。その高貴な優しさと明るさが、すべての女性の憧れです。藤本ハルミ

〈クチュール・マーガレット〉

— 真珠・宝石 —
金子真珠店

御影ガーデンシティ

神戸市東灘区御影山手1丁目(阪急御影駅山手)

☎078(822)0581

●東京 ●大阪 ●神戸 ●福岡 ●長崎 ●佐世保

*商品のお問い合わせ、カタログご希望の方は上記、金子真珠店・御影ガーデンシティまで。

*各種クレジットカード、かねこショッピングローンもご利用いただけます。

From KOBE with LOVE



「リザ・サロン」は、美しさと心がふれあう、共感のステージです。



ベーシックなのに個性的——

エレガントで知的な女性に愛されている「リザ・サロン」

“素敵な出逢い——神戸のエスプリ”をテーマに、

ハイ・クオリティでシックなファッションをお届けしています。

アダルトでフェミニンな装いからキョートな

カジュアルウェアまで、シンプルにライン・アップ

都会的に洗練されたフロア構成。

「リザ・サロン」はしなやかな神戸ファッションを演出するステージです。



一枚のカードが、
暮らしのステージを
豊かにひろげます。

ファッションを通して、豊かな生活を提案する

「リザ・サロン」のメンバーシップシステム——

それがリザ・ソシアルクラブ“エスプリ”です。

ご入会の手続きは簡単。

お近くの「リザ・サロン」にお問い合わせください。

リザ・ソシアルクラブにご入会いただきますと、
心はずむ特典がございます。

- ①サインひとつで、「リザ・サロン」の商品を気軽にショッピングできます。
- ②コレクションするのが楽しくなる、「リザ・サロン」オリジナルグッズをさしあげます。
- ③「リザ・サロン」でお買上げの商品をよりあなただけに特別価格で無料でお返しいたします。
- ④「リザ・サロン」が開催する、ファッションショーやパーティーにご招待、ご優待いたします。
- ⑤国内・海外の一流リゾート施設へご優待いたします。
- ⑥エスプリドゥ・リザ(年4回発行)無料購読。



リザはファッションを通して豊かな生活を考えます——

LIZA SALON

神戸本店

神戸市中央区三宮町1-9-1 三宮センタープラザ3階

TEL 078 (391) 6806

全国「リザ・サロン」ご案内▶札幌・仙台・水戸・勝田・東京・船橋・所沢・横浜・川崎・静岡・浜松・名古屋・京都・大阪・神戸・岡山・広島・松山・北九州・大分・熊本・宮崎・鹿児島・沖縄

辛口の本格派

料理がいきる



辛口ひとすじ

菊正宗

神戸・灘 菊正宗酒造株式会社



知る人ぞ飲む。
純米自醸酒

ハクツル



アルコール分15.0度以上16.0度未満

清酒一級 容量1.8ℓ
標準小売価格2,200円
(昭和60年1月現在)

白鶴酒造株式会社

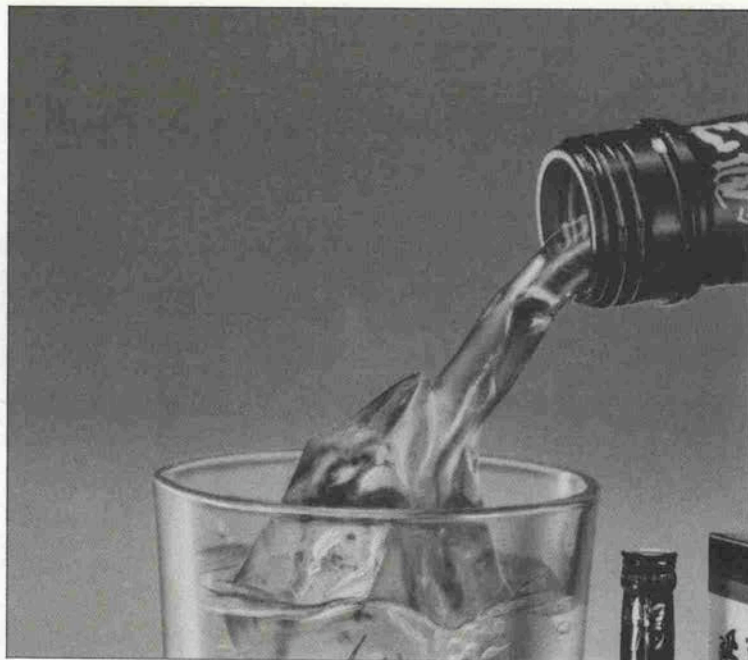


酒歴を重ねた人ほど、
これを手にするようになる。

そろそろ、私も、酒の深い味わい、がわかるような年代になってきた。
混じりけのない、純米の自醸酒、白鶴「灘の生太」。ひととき芳醇
であり、ひとときさわまろやかです。円熟したひとときを愛する人々
の酒。通のこころを満たしてくれる、飲み飽きのしない逸品です。

日本酒の原点。

日本酒で乾杯！



そのうまさ、端正にして芳醇。
ひとりで陶然とするもよし。
ご贈答、手みやげに最適。
日本酒の原点ここに在り。



清酒特級(純米醸造) 720ml 詰1,350円 / 清酒一級(本醸造) 720ml 詰1,000円(標準小売価格)

神戸・灘 沢の鶴株式会社

瀬・金露酒造株式会社

WORLD of KINRO

The Finest Japanese Sake From Nishi Kobe
SINCE 1807

夢

ふくらむ。

お酒を飲むと、何故か幸福な気分になります。いま、
暖かな空気に包まれて、フワフワ漂っているから、
いつまでも幸福な夢を見つけたにっころ分るのです。
小さな夢が、いの間にか大きく育ち、愛に満ちた
幸福な女になります。杯を重ねて行くこと。
ああ、夢、ふくらむ。今夜、金露で、夢と愛。

友ありて
酒ありて

交す 金盃 KINPAI

金盃秘蔵酒は酒造好適米としてつとに名高い東播州の山田錦を丹念に磨き上げた白米と、灘の宮水で代表される六甲山麓の純良な地下水を用い、当社の伝統ある技術と最新の知識を駆使して造りあげた清酒を吟味選別し、更に五年以上の歳月をかけ低温で秘やかに貯蔵熟成させた秘蔵純米原酒であります。勿論、米・米麴・水以外のものは全く使用いたしておりません。

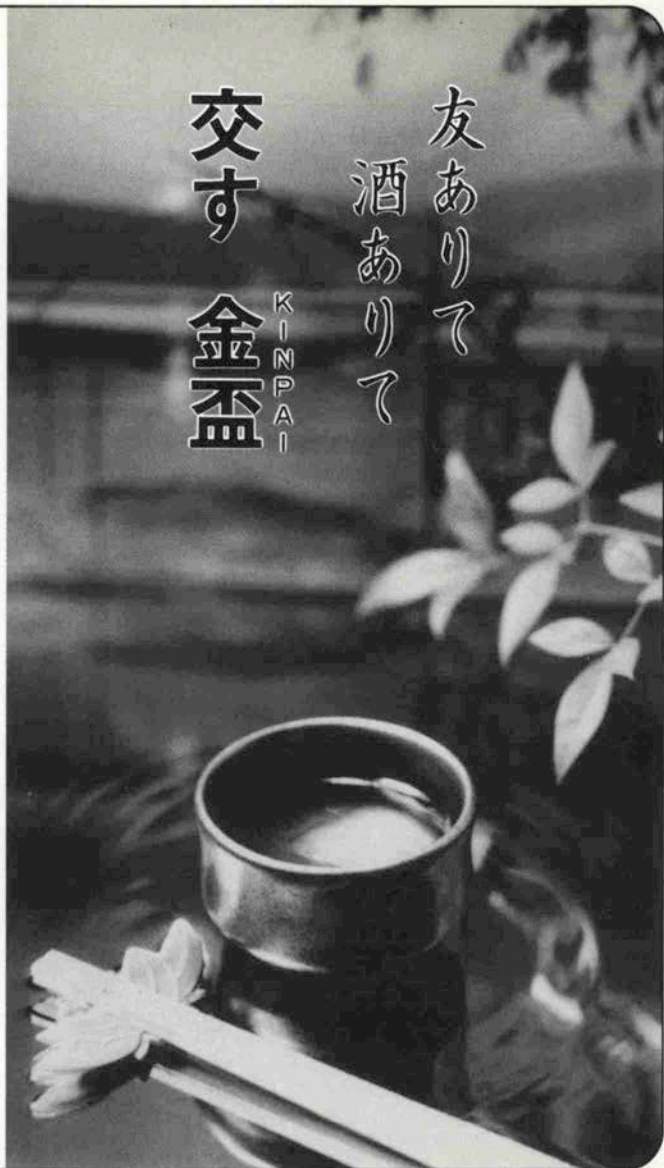


希望小売価格
¥10,000

灘の清酒
金盃

金盃酒造株式会社

本 社／神戸市灘区大石東町6丁目3番1号
電話／神戸 078-871-5251 (代表)
東京支店／東京都中央区新田1丁目14番5号
電話／東京 03-553-2601 (代表)



北野通信

エメラルド・グリーンの ビールって知ってる!?

今、北野クラブで人気
を呼んでいるのがエメ
ラルド・グリーンらしい
ビール。その名も“グ
リーン・パッカス”。パッカ
スとは「酒の神」という意味。
7.5度とビールにしては
高い酒精度ですが、飲み
口はとてまろやか。

美しい夜景を見ながら
グリーン・パッカスで素

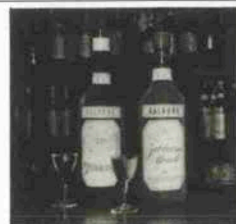


敵な夜を……。

この他、北野クラブに
はアメリカ産とうもろこ
し焼酎「霧のサンフラン
シスコ」やフランス産さ
とう大根焼酎「バリ野郎」
もあります。

これが北欧の イモショーチュ

スキャンディナヴィア料理
と民族音楽の店“ゴック
スタッド”は、北欧料理
の楽しめる店だが、料理
に合う酒としてアクアビ
ットがある。これは、北
欧の地酒であり、日本流
にいうと“イモショーチ
ュー”。昨今のショーチ
ューブームは大変なもの
だが、北欧の地酒もなか



キャラウェイシースとディルの香りの
2種類。いずれもデンマーク産。

か乙なもの。グラス一杯
600円。ワイン各種も取り
揃えてあり、飲むだけで
も楽しめる店だ。

フランス料理 北野クラブ

中央区北野町1丁目5-7
☎222-5123
11AM~2:30PM
(ランチ/クインスランヂは2:30PMまで)
5PM~10:30PM(ディナー)

お可川

中央区北野町1丁目5-10
☎222-3511
11AM~9PM

手づくりのシフォンケーキと サンドイッチ ファミリア 北野坂ハウス

中央区北野町2(北野坂)
☎222-3535
11AM~6PM 月曜休

会員制レストラン インターナショナルゾーン CASABLANCA CLUB カサブランカクラブ

中央区北野町3-1-6
☎241-0200・222-0182(バビロン)
入会金10,000円 お食事2,000円(フ
ルコース)

花と植木 草 楽 園

中央区山本通3丁目バス停前
☎221-1585
9:30AM~7PM

スキャンディナヴィア料理と 世界の民族音楽の店 ゴックスタッド

中央区山本通 回教寺院前
☎242-0131
5PM~1AM 水曜定休

フランス料理 ビストロウリオン

中央区山本通2丁目13-6
☎221-2727
正午~10PM 月曜休

メンバーズラウンジ 異 人 坂

中央区北野町2丁目9-22
☎222-2001
11AM~5PM(ティータイム)
5:30PM~12PM(メンバーズタイム)

COFFEE & SOUVENIR う ろ こ の 家

中央区北野町2丁目
☎242-6530

手づくりの店 がれりや馬亜乃

中央区北野町4丁目9-6
伊藤マンション21号
☎242-5005
11AM~7PM 水曜休

美 容 室 ブルーあきら

中央区北野町3丁目
☎221-9080
9AM~6PM 月・第3火休

ギャラリー・ティールーム 神 戸 時 代

中央区山手通1丁目23-10
モンシャウトコトキビル
☎242-3567
11AM~5PM(ティータイム) 土曜休
6PM~12PM(ドリンクタイム) 日祝休

異人館のユーハイム ラインの館

中央区北野町2丁目10-24
☎222-6266
10AM~6PM 第3木曜定休

スパニッシュレストラン エル・パンチョキタノ

中央区北野町3丁目
アニルドマンション1F
☎241-1344
水曜休

英国風レストラン St. George Japan

中央区北野町1丁目2-17
☎242-1234
11AM~4PM(ランチタイム)
5PM~11PM(会員制)

フランス料理 ジャン・ムーラン

中央区北野町3丁目1-1
☎242-4188
11:30AM~2PM
5PM~10PM 水曜休

アスターボシエット

★北野クラブ

★お可川

★セントジョージン

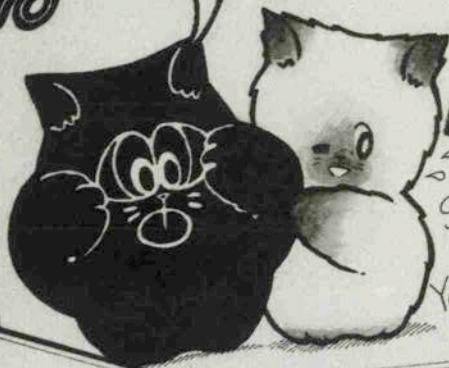
N

KITANO



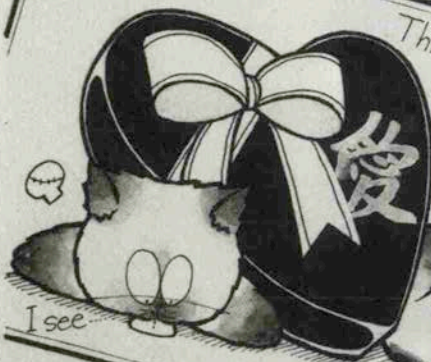
チョコのプレゼント

After we eat
this chocolate....



Sorry,
I failed.
You are more
handsome

This is my heart
for you...



I see...



I'll present
chocolates
as many as star....

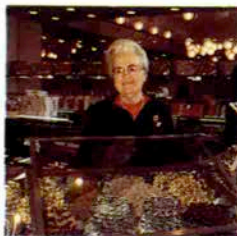
My Valentine

Personalize your Valentine gift.

さすが…とあなたのセンスが光るオーダーセレクション



日本中にチョコレートが行きかう時だからこそ、本ものの味を贈りたい。コスモポリタンのオーダーセレクションは、グルメな男性がさすが…とうなずくおいしきです。



The
Cosmopolitan
Valentine F. Morozoff

MAKERS OF DELICIOUS CHOCOLATES & CANDIES

本店／京町筋レディスダイエー前 TEL 078(331)1217
本社／神戸市中央区港島中町7丁目7-3 TEL 078(302)8000

