

十二の作品によせる十二の風景(その十二)

吉村 由美 (エッセイスト) 絵／南 和好

阪急の岡本から、山の方へ急な坂道をのぼった右手に、谷崎潤一郎の旧邸がある。

岡本梅ノ谷の家は、昭和三年に千五百平方メートルほどの地所家屋を買い、母屋の西側に、潤一郎自身が設計したという別棟が増築された。和風の建物に、中国風のもようが入った窓があり、洋式のバスルームのあるこつた意匠をもつ家である。

岡本七丁目のあたりは、いまもひっそりとした、閑静なたたずまいがあり、人影もほとんどなく、街中の騒音や猥雑さもない。いかにも谷崎がこのんで住み、そして執筆に集中するのにふさわしい、静かに落着いたふんいきが、今もこのあたりに漂うかにみえる。

枝折戸のような、簡素な木の門。庭の立木とその間にちらりと見える、細い棧のある戸など。潤一郎が生きてここに暮した当時の姿をしのばせる、ほのかに閑雅な印象をもつ家だ。

大正十二年九月、箱根で関東大震災にあった谷崎潤一郎は、家族とともに関西にうつり住むこととなる。京都の等持院から三条東山通り要法寺内の家へ、そして十二月苦園に転居する。この時から谷崎の阪神在住がはじまるわけだが、昭和二十年五月、神戸の大空襲にあったのち、岡山県津山市の旧藩主、松平邸に避難してゆくまで、やく二十一年半住んでいた。

「梅ノ谷の家」を私がおとずれた日は、秋の清麗さをおかじさせる、青色の空が澄みきった季節であった。透明

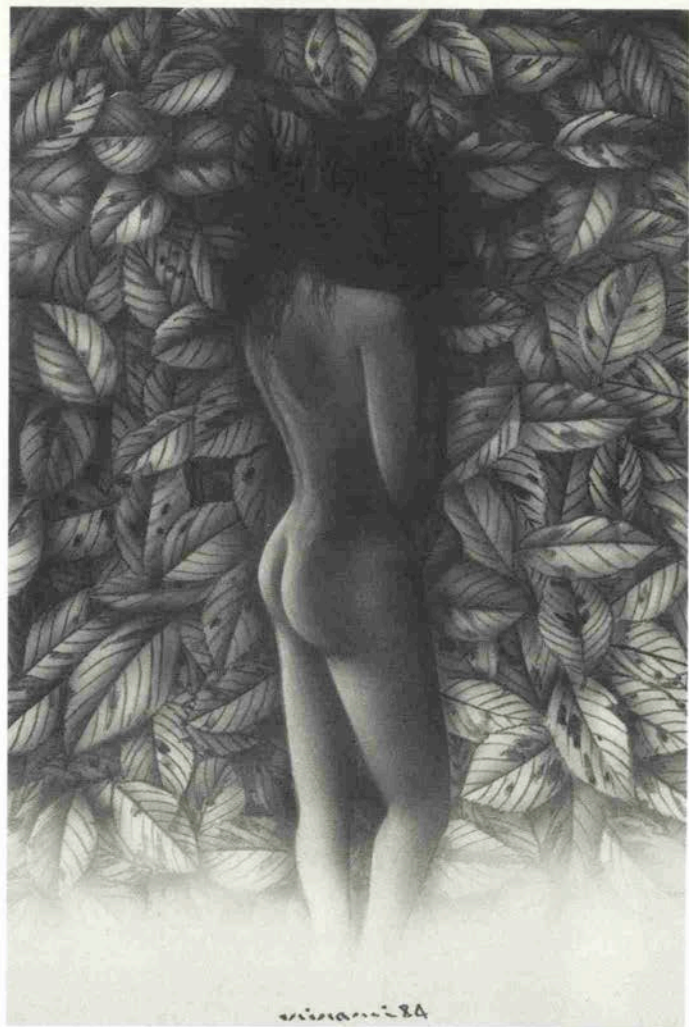
な日の光りが、樹々の葉を鮮明にうつしだし、高台にたつ谷崎旧居の、門にいたる垣根の下に、白いヒガン花が清楚に咲いている。この家で谷崎潤一郎は「亡まんじ」を発表し、日本の伝統美にふれた作品「蓼喰(たぐ)ふ虫」を執筆、小出檐重のさし絵で「大阪毎日新聞」「東京日日新聞」に連載したのであった。

谷崎潤一郎の関西移住は、その文学が確立する、重要なきっかけとなった。関東大震災がなく、あのまま東京で作家活動をつづけていたら、悪魔主義とよばれた作風が、谷崎文学のすべてであったかもしれない。

昭和五年、千代夫人を佐藤春夫にゆずり、十月中旬から十一月のおわりにかけて吉野にこもり、「吉野葛」を書きあげる。昭和六年あたりから、伝統的なものの美しさ、古典への深い理解を根底にした、谷崎の美学が、つぎつぎに名作を創作させてゆくのである。

「盲目物語」「武州公秘話」、昭和七年には、夢幻能の構成を思わせる「蘆荻」を発表。昭和八年に「春琴抄」。そしてすぐれたエッセイとして書かれた「陰翳礼讃」がある。この作品には、現在の日本で、すでにうしなわれてしまった、個々の文化と、生活のなかにあった美的感覚と、光りと翳りの、ほの暗さにしずむ秘めやかな艶が、語られているように思われる。

住吉川にそって南へくだってゆく道の右側に、谷崎が住んだ「反高林の家」がある。阪神の魚崎からは、住吉



川をすこし北へのぼった左岸である。

谷崎潤一郎と松子夫人は、昭和十一年から昭和十八年の秋まで、七年間をこの家ですごした。四畳半と三畳の書齋をたて、そこを仕事部屋として「源氏物語」の現代語訳を完成させる。準備に二年、執筆に三年、五年を要する仕事であった。昭和十三年九月、三三九一枚という現代語訳の原稿を、この家で脱稿。翌昭和十四年、「潤一郎訳源氏物語」二十六巻が中央公論社から刊行された。そのみやびやかで風趣のある文体は、谷崎のすぐれた文章力をあらためて感じさせ、多くの読者を得た。

「源氏に起き、源氏に寝る」という、谷崎の精魂をそそいだ、現代語訳の仕事が完結したのち、昭和十六年、「細

雪」の執筆がはじまる。この作品は戦争中もひそかに書きつづけられ、昭和二十一年「細雪」上巻を、翌二十二年、中巻、下巻を発表。毎日出版文化賞を受賞する。

谷崎文学の代表作は、関西をぬきにしてはうまれなかったものであろう。日本の伝統美と、関西における一時代のよき生活の姿を、鮮明に描きだしたという、その作品の特質がある。

そして、生誕一〇〇年を記念して、「谷崎潤一郎・人と文学」展が十月神戸で開催され、谷崎の作品を身近かなものとして愛好する多くの人々が、この作家をしのんで、約三百点にのぼる貴重な資料のまえに、しばしたたずんでいたのであった。

ISLAND MAP



欧陽 菲菲ディナーショー



クリスマス ダンスパーティ

神戸新交通株式会社



ボートライナー時刻表

始発	6:05
最終	23:44
料金	大人 190円 小児 100円

ポートアイランド情報

12月 DECEMBER

- 神戸国際会議場メインホール
★藤原 晴美 チェンバロ・リサイタル
2日(日) 15:00~
曲目 J.S.バッハ
「ゴールドベルグ協奏曲」
入場料 ¥2,000(全席自由席)
神戸コンサート協会 ☎511-5223
- ★高田 香里 華リサイタル
16日(日) 15:00~
曲目 オーロラⅡ
銀河 廻る五つの歌 etc
特別出演 琴・三弦 沢井 忠夫
打楽器 北野 徹
入場料 ¥2,500
- 神戸国際会議場「会議室」
留学生による神戸国際フォーラム'84
2日(日) 14:00~19:00
テーマ 国際交流の輪を神戸から
1部 シンポジウム
2部 懇親パーティ ☎303-0030
- 神戸国際展示場
全日本学生フェンシング選手権大会
3日(日)~9日(日)
- 田崎ホール エスパス・メディア
1日(土) 日中友好中国歌の夕べ
13:00~16:00
2日(日) デキシーランド・ジャズパーティ
9日(日) 蘭の会 第2回発表会
アンサンブルフィルムジカ
マンドリン定期演奏会
- 神戸ポートピアホテル
ポートピアホテルのクリスマスイブ
23日(日) お子さまクリスマス
お1人さま ¥9,000(税込)
ザ・ベアーズショー 動物たちのぬいぐるみショーなど
23日(日) 欧陽 菲菲ディナーショー
お1人さま ¥23,000(税込)
全席予約制
ショー 1部 18:00~
2部 21:00~
会場 音楽の間
24日(月) 梓 みちよディナーショー
お1人さま ¥23,000(税込)
ショー 1部 18:00~
2部 21:00~
会場 音楽の間
25日(火) クリスマスダンスパーティー
お1人さま ¥13,000(税込)
ダンスタイム 18:00~22:00
演奏/有馬 徹とノーチェク
バーナ
居上 博とファインメイツ
ゲストシンガー/伊藤 愛子
伊勢 功一
会場 音楽の間
☆ポートピアホテル 年末謝恩オール
レストランフェア
1日(土)~9日(日)
ホテル内の各レストランで、特別メニューをご用意

ポートアイランドへの
快適なご案内
ボートライナー
神戸新交通株式会社
☎(302)2500

神戸国際会議場
神戸国際展示場
ワールド記念ホール
お申し込み、お問い合わせ
(財)神戸国際交流協会
☎(302)5200

人間を通して理解する科学技術
神戸市立青少年科学館

ボートライナー「南公園」下車
水曜、第4曜定休 ☎(302)5177
AM 9:30~PM 4:30

多目的スポーツ施設
神戸市立
ポートアイランドスポーツセンター
市民広場駅下車
☎(302)1031

ファッションナブル・パーク
KOBE
ポートピアランド
ボートライナー「南公園」下車すぐ
☎(302)2820

田崎ホール(エスパス・メディア)
田崎 真珠
ファッションタウン
中央区港島中町 6-3-2
☎(302)3321

ファンデーション&ランジェリー
株式会社シャルレ
ファッションタウン
中央区港島中町 7-7-1 ☎(302)7171
お客様相談室 ☎(302)7181

神戸市ポートアイランド
総合住宅展示場
市民広場駅下車 西側
10:00~6:00 ☎(302)6592
専用大駐車場完備

ふれあいのチャンネル
サンテレビジョン
中央区港島中町 6-9-1
神戸国際交流会館10F
☎(302)3333

ポートアイランドの観光に
ついての問い合わせは
(社)神戸国際観光協会
中央区港島中町 6-9-1
神戸国際交流会館 5F
☎(303)1010

すばらしい眺めとくつろぎを
お約束いたします
神戸ポートピアホテル
市民広場駅下車 ☎(302)1111
(500台収容駐車場完備)

コスモポリタン製菓
ファッションタウン
中央区港島中町 7-7-3
☎(302)8000

和洋造園・各種園芸・貸鉢
神戸ポートグリーンセンター
東急ポートアベニュー・市民病院前下車
神戸市中央区港島中町 3丁目1番2号
☎(302)5755

カフェテラス
カフェ・ドウ・ドービル
8:30~22:00 ☎(302)5836
フランス料理
プラスリー・ベルナール
11:30~14:30 18:00~23:30 ☎(302)5821
市民広場駅下車 神戸ポートピアホテル北側

ショッピングセンター
ダイエー
ポートアイランド店
市民病院前下車 ☎(302)5721
10:00~19:00 駐車場有

インドレストラン
ゲイロード
ポートアイランド店
市民病院前駅ダイエービル1F
11:00~10:00 ☎(302)5728-5729
ダイエーの駐車場をご利用下さい。

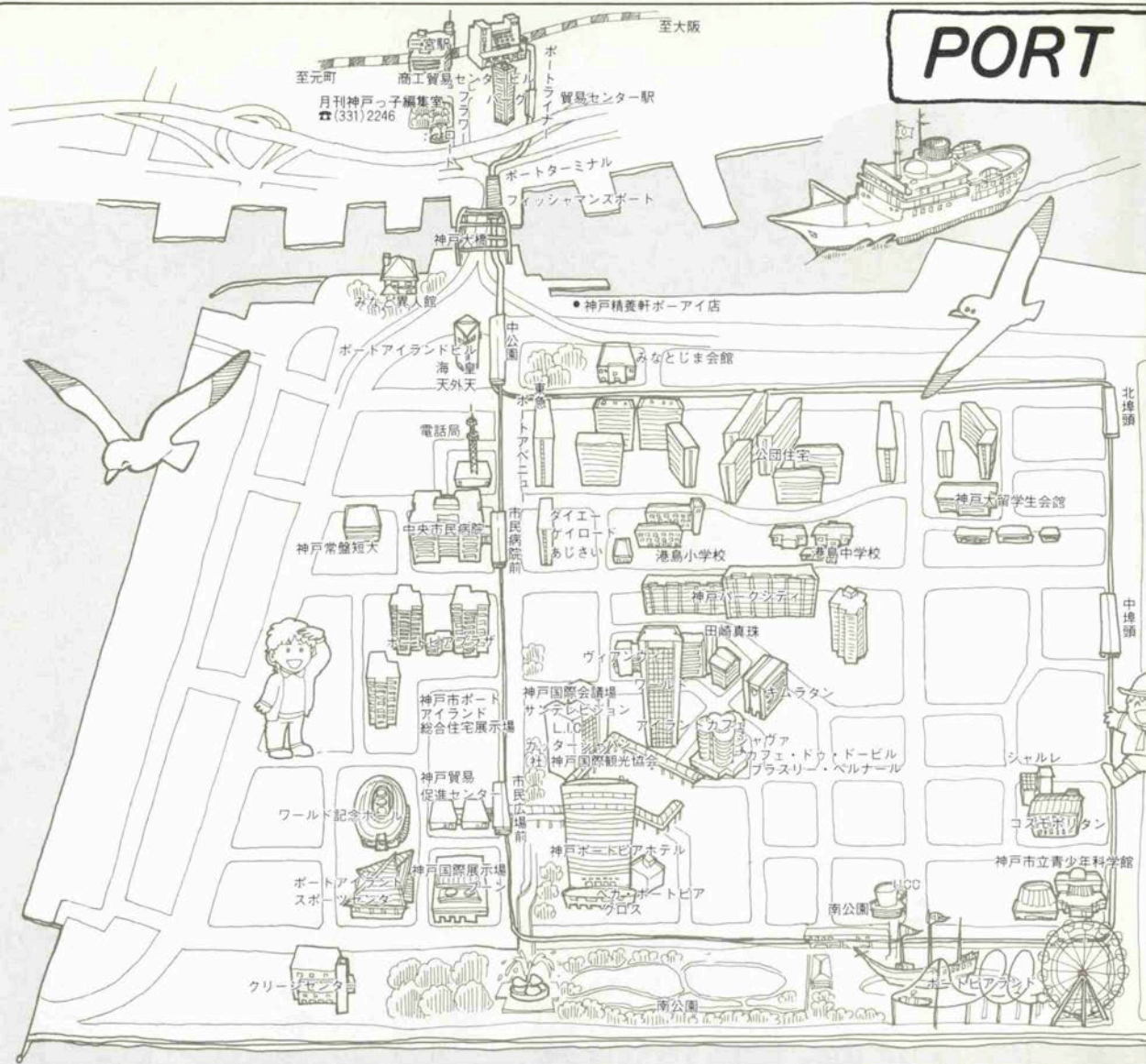
瀬戸料理と寿司
あじさい
市民病院前駅下車 ダイエー南側
国際会議場北へ100m
11:30~21:30 ☎(302)1500

レストラン
欧風特選小皿料理20種
神戸精養軒
ポートアイランド支店
中央区港島 3-8-1
☎(302)3818 (中公園より北100m)

喫茶・レストラン
バーグ
神戸商工貿易センタービル24F ☎(251)1961
みなと異人館 ☎(302)0976
ブーン(神戸国際展示場内) ☎(302)5310

ロマンチックな港のレストラン
フィッシュヤンズポート
ポートターミナル駅ビル内
月曜日定休 ☎(331)0301~2

PORT



あれが六甲山
あれが摩耶山
西の方に鷹取山

船が神戸の港に近づくと
見えてくるそれらの山が
甲板で春の風に
頬をなぶらせて
あゝ

オレは神戸に
帰ってきたなと思う



作詞の中村信司氏

神戸港の歌ができた!!

● 神戸青年合唱団創立30周年記念創作

海 船 港





1954年1月から歌声を神戸の街にひびかせて今年で30周年の神戸青年合唱団(神戸市兵庫区水本通り10丁目1の4 078-577-7974)

合唱組曲「神戸港」第一章 神戸港

あれが六甲山／あれが摩耶山／西の方に鷹取山／船が神戸の港に近づく／見えてくるそれらの山が／甲板で春の風に頬をなぶらせて／あ、オレは神戸に帰ってきたなと思う／躍動する神戸の港にオレは帰ってきた／船が街に近づく／浮かんできくみんなの顔が／甲板で春の風に頬をなぶらせて／あ、オレは神戸に帰ってきたなと思う／心臓は神戸とともに脈を打ち始める／帰ってきたオレの郷里オレの青春

十月十七日、神戸文化ホールは若人が歌い上げるコーラスの迫力に押されて耳を傾けるばかりだった。働く青年男女が、時間の合間をぬって創り上げた私達の歌に、感慨ひとしおの時を過ごした。神戸青年合唱団(河添和雄団長)は今年で創立三十周年を迎えた。その三十周年記念に「合唱組曲神戸港」が創作されたのだ。

第二章 神戸は恋人

オレが神戸を離れて／遠くの港街に住んでいたとき／夜／海の方から／船の汽笛が聞えてきました／あの船に乘れば／神戸に帰れると考えた／神戸は恋人／神戸を離れて／ほんのわずかの出張旅行／新幹線で神戸が近づく／山があつて／山のうでで家が並んでいる／ほっとするんだなオレは／まるで恋人に逢えたように

作詞をした中村信司さんは兵庫県映画センターの代表取締役である。作詞のために、合唱団の人と神戸港をつぶさに見て「浦島太郎」の気分を味わったという。

「港の巨大さに比べて労働者は相対的に小さく見えてきた。合理化に人も減っていく。私が訴えたかったのは『労働者こそ主人公』だということなんです」

第三章 東京の友から

暑いですがね／東京も暑いですが／建築現場で今日もヘルメットがぶつて働いています／九州の炭鉱から／神戸へ流れついて／今度はどうとう東京へやってきた／神戸を離れて／10年になります／オールナイトで働いて明けの日／いっしょに飲んだビールは／うまかった／あの焼肉屋の／油でねとねとの／机が懐かしいです／港にコンテナが入って／荷役の仕事が減っていった／みんな離れていきました／今も船内の仲間働いていますか／では元気で／女房がよろしく言ってます

指揮者の新田英開さん(37)は同合唱団の指導をして三年になる。「詞を作曲家(大野正雄氏)がどのように考えているかを解釈し、みんなに伝えるのが僕の役目。僕自身の解釈に迷いがあれば、一の迷いが(団員は)十にもなる」。断定こそ指揮者の仕事である。

第四章 東京の友へ

第四章の掲載は省略するが、第三章の友人からの便りに対する返事である。友人交歓は中村さんの実体験とか。

第五章 ポートタワー

ニョッキ立っている／俺はお前に立って
くれとは／頼みはしなかった／お前はの
ぼの怪獣／スモッグを喰べて生きている／
たまたま市長が／建築マニアだったから／
神戸名物作りたかった／天狗の鼻のような
／自分の鼻に似せた／タワーを作った／天
と地と海が／汚れさったからといって／お
まえが立っていることが／その代償にはな
らない／お前は十字架／港で働き続けて／
ドヤで淋しく死んでいった人の十字架だ／
しかし彼らは／そんなものを意欲くはない
ほしかったのは／たった一本の煙草／焼香
の煙／ポートタワーはやがて／オレをふく
む／すべての人の怒りにかこまれて／ワッ
サワッサと／ゆれ動く／地震きは街全体に
とどろき／人々の歡喜が／六甲山の松を振
動させるだろう／やがてポートタワーは／
古い社会の墓標になるのだ

やはり論議を呼ぶのはこの第五
章「ポートタワー」だろう。神戸
港名物、港の象徴をこれほどまで
逆説的に皮肉ったものはないので
はなからうか。ある女性団員は「最
初は抵抗があった。」という。指揮
者の新田さんも「ポイントはこの
詞と思った」が「若い団員が多く、
ピンとこないせいか、はつきりし
た反応は感じなかった」との感想
をもつ。

中村信司さんは「京都タワーを
醜い男根、と言ったのけたのは『橋
のない川』の住井すゑさんだった。
京都の美観を損ううえ、きれいご
との象徴だという。同じことをポ
ートタワーに見た。」

第六章 輝きのもとへ
出てこい／若者たち／職場まるごと／カラ
にして／ま夏の太陽が／暑いといいて／日
影におさまっているヤツラの言うことなん
か聞くな／出てこい太陽の／輝きのもとへ
／ポートアイランドも／ポートタワーも／



▲若手の頭張りて明日の合唱団を担う



▲港に従事のナベさん



▲新田英開指揮者



▲ほっとしたのが打ち上げも盛会

俺たちが作った／俺たちこそご主人様／出
ていこう太陽の輝きのもとへ

河添和雄団長（38）は六甲山牧
場で働いている。

「最初の詞の希望は山と海の神戸
の街だった。ファッションも含め
てアイラブ神戸のような……。ち
よっと難しいと思ったし、全体的
に暗い気がした。」

僕自身が好きなのは手紙のやり
とりの部分かな。昔のうた、こえ運
動？ その時代と合唱団が重なる
時代もあったけれど、うちはそれ
以前からありましたから」

合唱団の中には実際に神戸港で
働く若者もいる。十年前から船舶
電話関係の仕事に従事している通
称ナベさんである。

「あの歌は昔の神戸港かもしれな
い。だけど昔の人の気持ちはよう
でていると思う。」

ホンマに港で働く兄ちゃんや姉
ちゃんは一所懸命なんや。機械化
に押し死んで働いている。港の今
の姿勢は現状を受け入れてるまま
やなあ。港はきれいじゃないなあ
と思う。

僕が好きなのは最後の一章や。
出てこい出てこいと歌うア・カベ
ラ（無伴奏コーラス）が好きやな
あ。やっぱり、俺たちこそご主人
様、なんやしねえ。」

演奏会のための打ち上げで、女性
団員がみんなにこう語った。

「聞いてながらやっていく合唱団だ
から素晴らしい。さらに30年間やっ
ていきたい。」そのとき歓声と拍手
が一斉に湧き起こったのだった。

ロマンのあるスイーツ

Morozoff
ROYAL
TIME

贈る喜び、モロゾフのロイヤルタイム。

チョコレートの伝統を、こども、あの方へ。

ロイヤルタイムは、選りぬきのスイーツの詰合せです。伝統のチョコレート、焼菓子、キャンディをお楽しみいただけます。洗練された13種類をご用意いたしました。今年もお世話になったあの方へ、お贈りください。

〈ロイヤルタイム〉

- 10,000円 ●7,000円 ●5,000円(A・B) ●4,700円
●4,000円 ●3,500円(A・B) ●3,000円(A・B・C・D) ●2,500円



5000円(B)

海龍・冬の特別企画

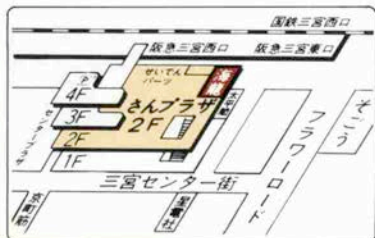
女たちの忘年会



PM3:00の忘年会
ワイワイ、ガヤガヤ
ミセス、ミッシーだけの
おしゃべりパーティー
しませんか

特別企画 女たちの忘年会

'84今年の忘年会は海龍のおすすめコース「女たちの忘年会」をご用意しました。PM3:00までにご来店のうえ、ご利用いただけますと、お一人様¥4,950(全8品、ワイン付) 中国の味覚にワインをプラスしたシーフード感覚の特別コースがお楽しみいただけます。



お客さま 創造グループ「ミューズ」のみなさま

「ミューズ」とは、美の女神、創造性豊かなグループにと命名、現在メンバーは5人ですが、ギリシャ神話のように9人の女神たちのグループをめざしています。

写真/左より、不破直子さん(人形)、窪田愛芳さん(水彩)、チームリーダー・鈴森すみさん(染色・服飾)、新保京子さん(日本画・服飾)、山下栄子さん(手染め・友禅・花のイラスト)

★また、海龍ではドリンク＆ワインの宴会パック、

① ¥10,000 ② ¥8,000 ③ ¥6,000の3つのコースをご用意いたしました。ご予算にあわせてお選びください。



海鮮菜館 **海龍** ハイロン

神戸市中央区三宮町1丁目さんプラザ2F

☎ (078) 331-0097

- 営業時間 PM11:30→PM9:30
- ラストオーダー〈卓料理〉PM8:00
〈一品料理〉PM8:30

神戸百店会

*宝飾品 Jewel・Pearls

- ①宝飾 ミキモト Mikimoto Pearls
 ②宝飾 田崎真珠店 Tasaki Pearls
 ④宝飾 タジマ Jewel Tajima
 ⑤時計と宝石 美田時計店 Mita Watch Shop
 ⑥宝飾 神戸ダイヤモンド Kobe Diamond

*紳士洋服・洋品 Tailor & Men's Shop

- ⑦紳士服 柴田音吉洋服店 Tailor Sibata
 ⑨紳士服 三恵洋服店 Tailor Mituei
 ⑩男子洋品 フナキヤ Funakiya
 ⑪紳士服 十字屋洋服店 Tailor Jujiya
 ⑫洋品雑貨 サノヘ Sanohe
 ⑬ワイシャツ 神戸シャツ Kobe Shirt
 ⑭紳士服 洋服の粹 渡辺 Watanabe
 ⑮紳士服 ニッケショールーム Nikke Showroom
 ⑰紳士服飾 ウネ Men's Shop Une
 ⑱紳士シャツ 大和屋シャツ Yamatoya Shirt
 ⑳レディースファッション ハウス MERCURY
 ㉑紳士服飾 西川

*婦人洋装・洋品 Ladie's Shop

- ⑲帽子 マキシム Maxim
 ⑳服飾雑貨 エスターニュートン Esther Newton
 ㉑ハンドバック シラサ Shirasa
 ㉒ベビー用品 ファミリア Familiar
 ㉓婦人服地 シンワ
 ㉔婦人靴 ジョアンナ

- ㉕洋装 オカダ Okada
 ㉖洋装 マスヤ Masuya
 ㉗婦人服飾 ベニヤ Beniya
 ㉘婦人・紳士服飾 セリザワ Serizawa
 ㉙毛皮 ベニ毛皮 Bennie Furrier(Furs)
 ㉚高級婦人服地 コマツ KOMATUYA
 ㉛お仕立て 三 San-ai
 ㉜オートクチュール 装 Soen
 ㉝婦人服飾 リザ Liza

*装身具・服飾品 Accessory・Dress

- ㉞ベッ甲 太田ベッ甲 Ota Co.(Tortoise-shell ware)
 ㉟ハンドバック イクシマヤ Ikushimaya
 ㊱アクセサリー 芸 Gëimu
 ㊲婦人・紳士靴 クロス Cross Shoes
 ㊳高級舶来雑貨 ヨシオカ Yoshioka Shoes

*和装 Kimono・Geta

- ㊴呉服 ちんがら屋 Chingaraya
 ㊵呉服 みよし Miyosiya
 ㊶衣裳 中川衣裳店 Nakagawa
 ㊷衣裳 つるや衣裳店 Turuya

*美容 Beauty Shop

- ㊸美容 ブルーあきら Blue Akiara
 ㊹美容 ローズあきら Rose Akiara
 ㊺美容 美容室エリザベス Elizabeth Beauty Shop

*美術・工芸品 Art

- ㊻美術 元町画廊・若木屋 Motomachi Gallery
 ㊼画材・顔料 末積製額 Suezumi
 ㊽工芸 磯川工芸店 Isokawa
 ㊾美術陶磁器 淡洲 Tanshudo
 ㊿新古美術 播磨 Harishin
 元町美術 町美 元山 平山 商會

*家具 家庭・文化用品 Furniture・Family

- ㊿家具 永田良介商店 Nagata Ryosuke Shop
 ㊿玩具 カメヤメ Kameya Toy Store
 ㊿メガネ 神戸眼鏡院 The Kode Optical Co.,Ltd
 ㊿カバン 大上靴店 Oue Trunk Co.
 ㊿ゴルフ用品 タカハシ GOLF & BAG TAKAHASHI
 ㊿メガネ 服部メガネ店 Hattori Optical Shop
 ㊿結婚儀式用品 遠藤福寿堂 Endo-Fukujudo
 ㊿和洋家具・カーテン・カーペット インテリア イリフネ Interior Irifune
 ㊿家具・インテリア メーブル FUJIYA
 ㊿内外書籍・文具 丸善神戸元町店

*菓子・喫茶 Cake・Tea-room

- ㊿和洋菓子 神戸風月堂 Kobe Fugetsudo
 ㊿菓子 雁治郎飴本舗 Ganjiroame-Honpo
 ㊿洋菓子 ドンク Donq
 ㊿チョコレート モロゾフ Morozoff
 ㊿ドイツ菓子 ユーハイム Juchheim's
 ㊿洋菓子 ヒロタ Hirota Confectionery
 ㊿洋菓子 ニーハイムコンフェクト
 ㊿和菓子 二つ茶屋 Futatsuchaya
 ㊿菓子 本高砂 Hon-Takasagoya
 ㊿菓子・パン Belle
 ㊿菓子 河南 Kanando
 ㊿チョコレート コスモポリタン Cosmopolitan
 ㊿瓦煎餅 菊水総本店 Kikusui Sohonten
 ㊿喫茶 UCC上島コーヒショッップ
 ㊿チョコレート ゴンチャロフ Goncharoff
 ㊿パン・喫茶 カスカード Cascade

*和洋料理 Eating House

- ㊿和・日本料理 竹葉亭 Chikuyotei
 ㊿天婦羅 おかや Okagawa
 ㊿寿司 本成駒 Hon-Narikomaya
 ㊿とんかつ 武蔵 Musasi
 ㊿スペイン料理 カルメ Carmen
 ㊿欧風料理 ハナワ Grill
 ㊿ビヤ・ホール ニュー・トーキョー New Tokyo
 ㊿海川魚 時雨茶屋 Shigure Jaya
 ㊿軽料理 蛸の壺 Takonotsubo
 ㊿レストラン 北野クラブ The Kitano Club
 ㊿レストラン ブランドウブラン Blanc de Blanc
 ㊿ふぐ・天ぷら・寿司 栄 Sakaeya
 ㊿寿司 又 Matahei
 ㊿神戸肉 大井肉店 Ooi Beef Shop

*クラブ・料亭 Night Club

- ㊿料亭 松の家 Matsu no ya
 ㊿ナイトクラブ 北野クラブ The Kitano Club

*ホテル Hotel

- ㊿ホテル 神戸オリエンタルホテル Oriental Hotel
 ㊿ホテル 六甲オリエンタルホテル Rokko Oriental Hotel
 ㊿観光旅館 有馬温泉(東有馬)古泉閣 Kosenkaku
 ㊿ホテル ニューポートホテル NEW PORT HOTEL

*商社 Trading House

- ㊿ビール アサヒビール Asahi Beer
 ㊿電化製品 ナショナルショールーム National Showroom
 ㊿銀行 太陽神戸銀行 THE TAIYO KOBE BANK,LTD.
 ㊿珈琲・紅茶 UCC上島珈琲本社
 ㊿あかふじ米 株式会社神明

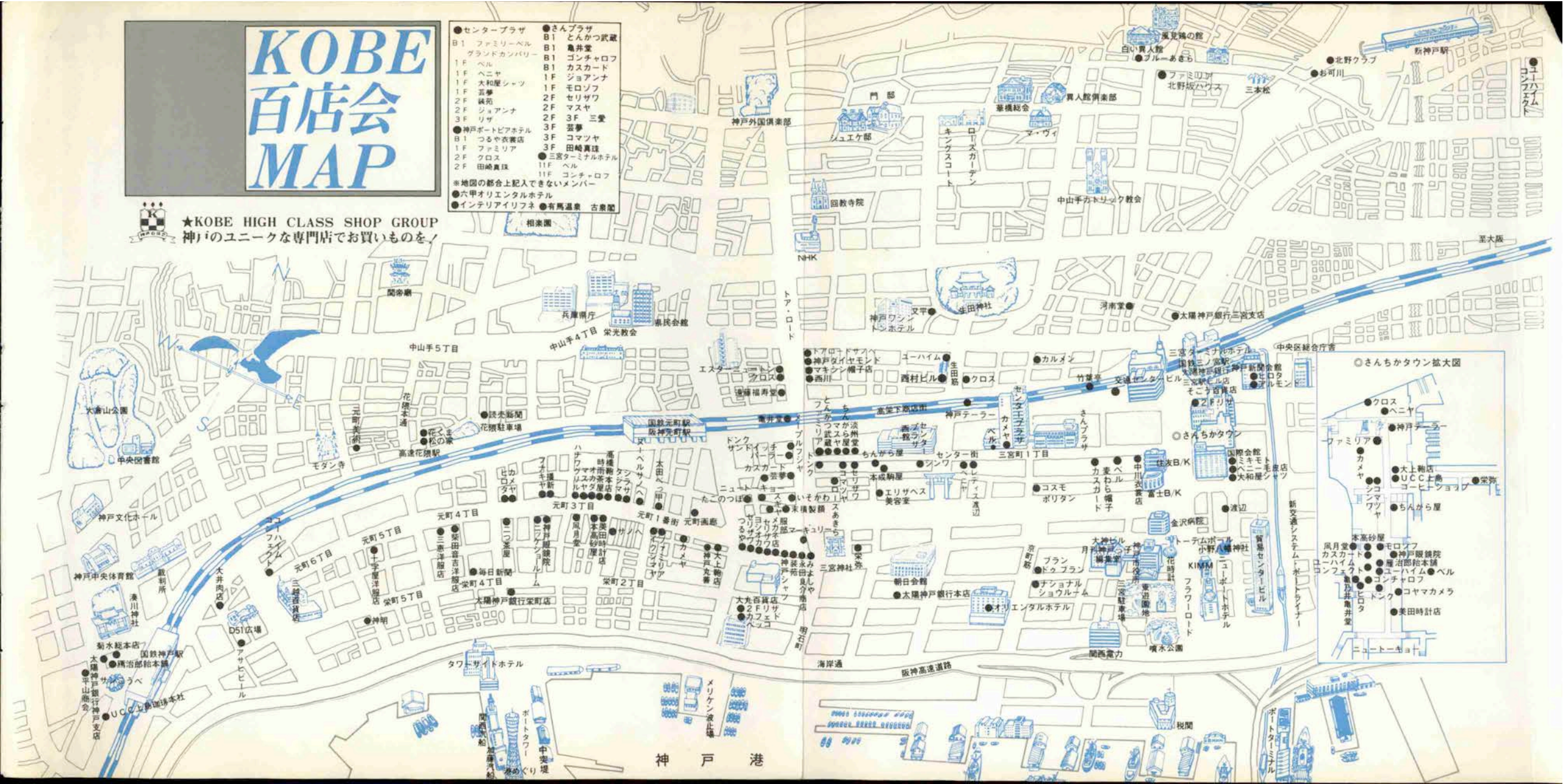
KOBE 百店会 MAP



★KOBÉ HIGH CLASS SHOP GROUP
神戸のユニークな専門店でお買いものを！

- センタープラザ B1 ファミリーベル
●さんプラザ B1 とんかつ武蔵
●さんプラザ B1 亀井堂
●さんプラザ B1 ゴンチャロフ
●さんプラザ B1 カスカード
●さんプラザ B1 ジョアンナ
●さんプラザ 1F ベル
●さんプラザ 1F ヘニヤ
●さんプラザ 1F 大和屋シャツ
●さんプラザ 1F 雲夢
●さんプラザ 2F 鏡前
●さんプラザ 2F ジョアンナ
●さんプラザ 3F リザ
●神戸ポートピアホテル B1 つるや衣商店
●1F ファミリア
●2F クロス
●田崎真珠
●三宮ターミナルホテル 11F ベル
●コンチャロフ
●三宮ターミナルホテル 11F ベル
●コンチャロフ
●インテリアイフネ ●有馬温泉 古楽園

※地図の都合上記入できないメンバー
●六甲オリエンタルホテル
●インテリアイフネ ●有馬温泉 古楽園



神戸港

HON TAKASSAGOYA

三半譜
さんはん ぷ

「三半譜」という名前に「ホホウ」。大和の富有柿。奥丹波の栗と十勝の小豆、伊豫の天然柚、と三つあるので「ホホウ」。包み紙をとって「ホホウ」。大和芋と寒天でなんというツヤ、透明感。切り目を入れると、おや、意外と和らかくて「ホホウ」。いよいよお口へ。張りのある歯ごたえ、なめらかな舌ざわり。えーと、これで五つ目の「ホホウ」かしら――



「木」の字を大切にしています。

本高砂屋

五回「ホホウ」といわせるお菓子。





Juchheim's
Der große und kleine Teischmucker
 Nider Frankfort am Main
 Seit 1881

時ときめく。

ちょっと素敵な時間、ちょっと素敵な気分をあげたい。

ときめくおいさでうちたりた時を演出するユーハイムのお菓子。

感謝の気持ちにかえてユーハイムの素敵な時間、

素敵な気分をお届けになりませんか。

 ユーハイム

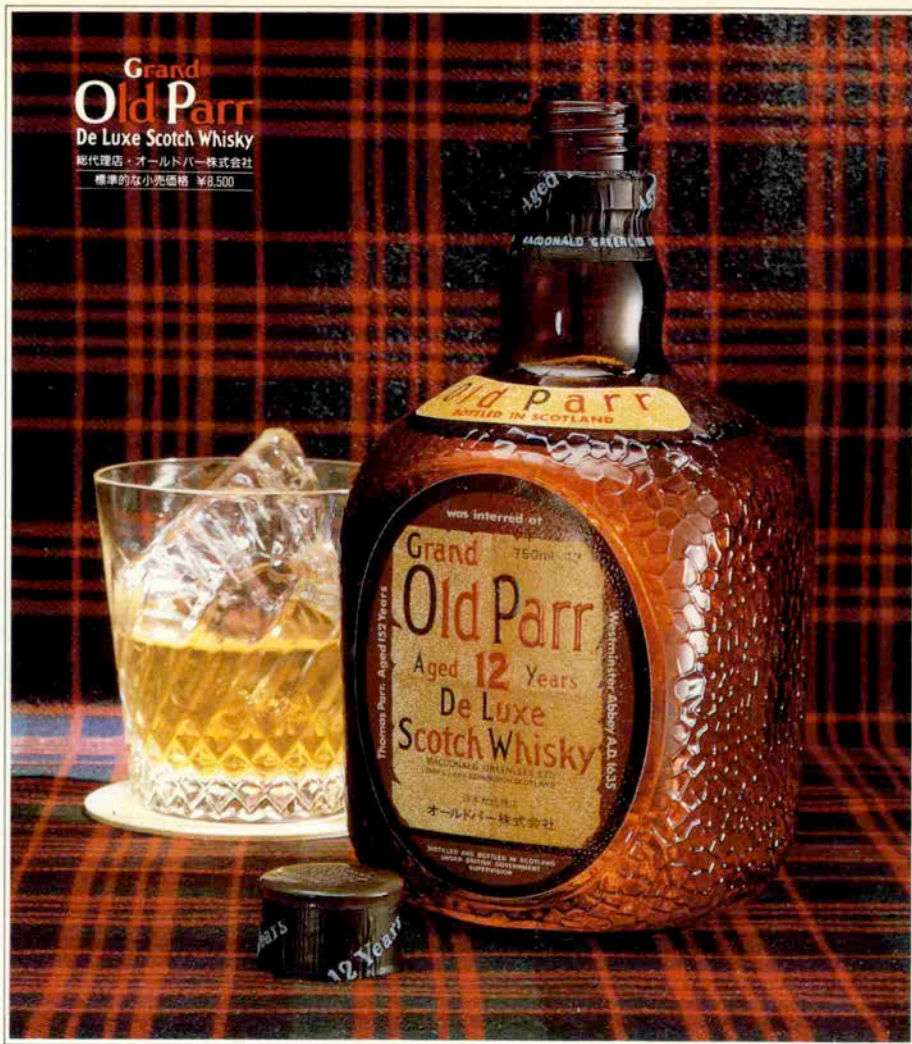
手づくり、贈ります。



ヨーロッパの伝統を受けついで
手づくりハムの本格派。
アルトマイスター。
グルメを陶醉させる
最高級ハムです。
ことばで伝えきれない、
まごころを添えて、どうぞ。

贈り物に手づくりハム

おいしいものを贈りたくてハム
 **ニッポンハム**



SCOTLAND
1759

ROBERT BURNS / 1759-1796

「さあ、手を握ろう、我が信する友よ。さあ、手を。そして我らの旧情に杯を上げよう。遠い昔のために」この詩をご存知だろうか。「雪の光」と訳されたロバート・バーンスの「オールド・ラング・サイン」である。1月25日の夜スコットランドが生んだ国民詩人ロバート・バーンスの誕生日を祝って、スコットランド人は世界のどこにしようと、彼の詩句を口ずさみ、酒を重ねる。バーンスがこの大地と、この大地の育んだ酒をこよなく愛したように、かれらはバーンスを麗大に讃えるのである。涙とか、悲しみとか、センチメンタリズムとは實を異にするこの離別の詩は、力強さ、人生の深さがある。オールドパーもまた、スコットランドの大気を深く吸って、醗酵たる香りをはなつ、人生という道のりを振りかえるとき、まろやかに、まろやかに舌をころがっていく。