

十二の作品によせる十二の風景(その十一)

## 秋のさやけさ——兵庫県立近代美術館——

吉村 由美 (エッセイスト) 絵／南 和好

「クレイ、カンディンスキー、ミロ展」が兵庫県立近代美術館で、九月三十日まで開催されていた。

近代美術館のあたりは、神戸という街における、私の好きな場所の一つともいえる。直線をいかした白い建物、その周囲に植えられた樹々。白とグリンのコントラストが、鮮明な印象をあたえている。

美術館の、すこし陰りのある回廊におかれた、白い椅子。私は一人そこに座って、かすかな風にゆれる光りと、鮮烈なグリンの樹々の葉をみていた。

山の稜線のうえにひろがる空は、高く青い。白い雲のまったくない、透明な、玻璃色の青空。そして風にゆれる樹々の葉。まだ紅葉には早い、秋の青色に彩られた、かすけさである。

ただ照りつける太陽の、照射ではなく、しげる葉の陰りに、かすかにゆれる風の光り。グレイがかって白い回廊には、ただ静寂だけがある。私の想いのなかを吹きすさがる秋風、それは灰色に閉される冬の季節と、そしてさらに永遠の闇にむかう直前の、人生というひと時の、ささめく輝きと陰りを告げるかのように思われる。

私はふと、ジョージ・ウィンストンのアルバム「オータム」の、透明感のある音色を心のなかで聞いていた。けつて奇をてらった騒々しさではなく、むしろつつましやかに、自然の風色にときあいながら、たおやかで優しい音楽性がある。繊細であり、しかも厳密な表現で、風と光りに映しだされる樹の葉を、森を、そして月光や海を、風景のスケッチとしてピアノ・ソロが奏でる。

作曲家ジョージ・ウィンストンの鋭敏な感性が、四季

それぞれの風景に触発されて、あくまでも清烈に、そして映像的な形象化がなされたのであろう。「オータム」のなかではとくに「カラーズ・ダンス」と「森」の旋律が美しい。

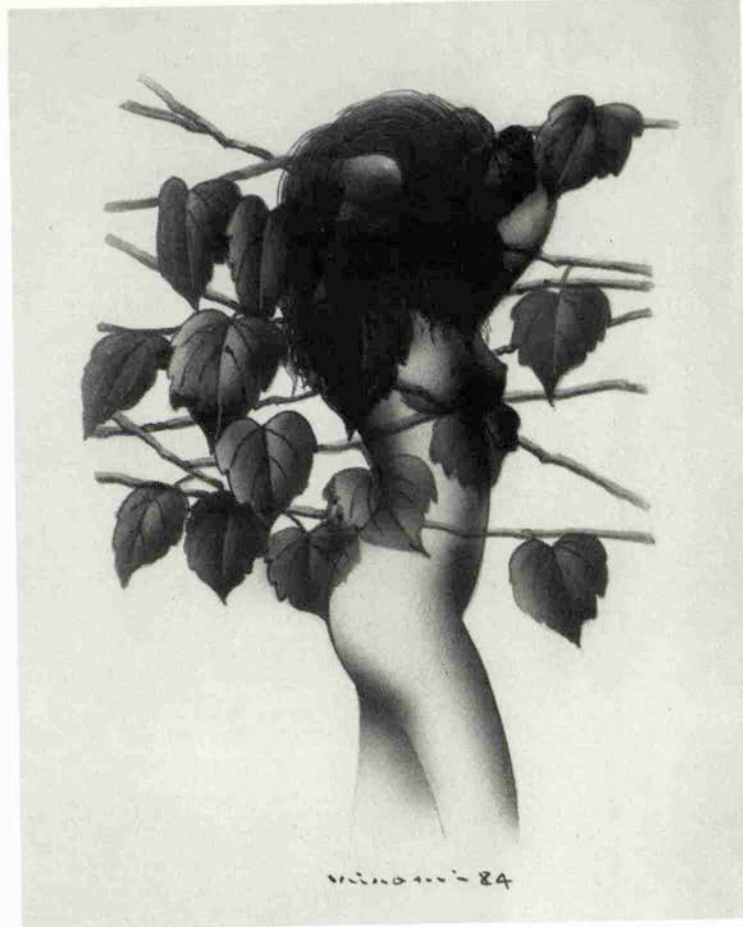
美術館の回廊を、ゆっくり歩きながら、あの深い青色の空を私はみつめる。そして樹々のあいだをすぎてゆく風を感じ、心に想う秋のさやけさ。ジョージ・ウィンストンのピアノは、こんなひとときにふさわしい清らかな慰めではないかと、思ってみたりする。

もの書きとしての私の仕事は、現在のところ連載が三本。そのなかの一本は週刊誌の連載エッセイであり、一回分を書きあげて東京へ発送したあと、ただちに次の原稿書きというスケジュールになる。さらに別な原稿依頼が、その間に入ってくる。メ切りに合わせて、連日机にむかっている生活が多くなった。

取材がいがい外出する時間は、ほとんどないといってもいい。そうした仕事の間にも、美術館やコンサートには、取材をかねて出かけてゆく。美術館の帰り道、夕暮れが近づくと、坂道のある風景のなかを、歩くひと時の慰め。

春の夕暮れは、山麓の街をバラ色に染めて暮れてゆくのだが、秋は、ピンクがかかったオレンジ色の残照が空を染め、やがてブルーの空の部分も、海から、たそがれの色がおおいはじめめる。きらめきはじめる宵の明星、それと同時に、街の灯がちいさな星くずのようにみえる。

神戸には四季それぞれの、風景の色があり、風の流れる街路に詩情と、音楽的な旋律を感じさせる街だと私は思う。



兵庫県立近代美術館での、「クレイ、カンディンスキー、ミロ展」は、私にあらためてこの三人の画家の個有な資質を感じさせた。クレイは空想の画家、カンディンスキーは抽象主義、ミロはシュルレアリズムの画家と呼ばれてきた。

クレイの絵にしばしば表れる色彩のロマンティシズム。たんにフォルムだけを重視するのではなく、画家の内面的な世界を表明するものとして、意図された色調的確なあたたかさがある。一個の人間的な魂の成長と、画家としての熟達とが一つにとけあって、その精神の全容と、思想と、感性を、イメージとして創化してゆくのである。

カンディンスキーは、クレイとともに、ワイマールで設立された総合的な美術学校、「バウハウス」の教授であった。同時に、この二人はお互いに最良の友人であり、

理解者でもあったと思われる。

カンディンスキーの絵は、クレイより、はるかに複雑な線や、形や色彩の組み合わせがみられるのだが、それがみごとにバランスと正確さによって、創り出されている。精神の内奥にある複雑な心理を、可視的に表象する絵画的世界なのだ。

青年のころから秀才であり、経済学と法学をまなび、知的であった一人の画家の、いかにもその人らしい内面の表象が感じられる。

ジョアン・ミロの絵にみえる女と鳥。女は生の象徴であり、鳥は飛翔の象徴であるらしい。太陽と月と星は、はるかな憧憬への天空を意味しているのである。

三人の画家の強烈な個性、そのなかに立ち、私の心はクレイの夢と思惟の世界に、ふたたび返ってゆくのである。

# ISLAND MAP



神戸新交通株式会社

## ポートライナー時刻表

始発	6:05
最終	23:44
料金	大人 190円 小児 100円

## ポートアイランド情報

11月 NOVEMBER

- 京阪神ファッションマンズ  
(トリフィア'84)  
●8日(木)、9日(金)神戸国際展示場  
'85春のケミカルシューズ見本市  
ファッションシューズコンテ  
スト表彰式、入賞作品の展示  
※641-2525
- 21日(木)〜25日(日)  
■(神戸・トータルファッションフェア)  
衣・食・住など人間の生活文化に  
関わる神戸のファッション産業  
を一堂に集め、トータルファッ  
ション展や楽しいバザールなど  
の多彩なイベントがくり広げら  
れます。 ※251-1001  
21日(木)(シンボジウム)  
13:30〜17:00  
田崎ホール 聴講料 ¥1,000  
(オープニングパーティ)  
17:30〜 参加費 ¥12,000  
神戸ポートピアホテル  
22日(金)(トータルファッション展)  
10:00〜18:00 無料  
神戸国際展示場  
(バザール)  
25日(日)10:00〜18:00  
市民広場 無料
- 第12回コウベファッションショー  
22日(木)①12:00②15:00③18:00  
神戸国際展示場特設ステージ  
入場料 ¥2,500
- 第26回クリスマス観葉会コンテスト  
市民広場、画廊ポルティコ  
22日(木)、23日(金) 無料
- アシックスファミリージョギン  
グフェア  
23日(金) 10:00スタート  
神戸ポートアイランド特設コース  
参加費①ロードレース ¥1,000  
②ファミリール ¥1,500  
③インターナショナル駅 ¥5,000
- 国際サンパフェスティバル  
ワールド記念ホール  
13:00〜16:30  
サンコンテストとプロのサンパ  
チームを招待してのアトラクショ  
ン ※361-8871
- 田崎ホール  
7日(日)真珠殿堂落成1周年記念フェア  
(10日まで)  
11日(木)カンタービレピアノ発表会  
※0797-22-8517  
23日(火)映画「セピアタウン」上映会  
K OBE映画フェスティバル  
28日(日)実行委員会 ※331-4090

ポートアイランドへの  
快適なご案内役  
ポートライナー  
神戸新交通株式会社  
☎(302)2500

神戸国際会議場  
神戸国際展示場  
ワールド記念ホール  
お申し込み、お問い合わせ  
(財)神戸国際交流協会  
☎(302)5200

人間を通して理解する科学技術  
神戸市立青少年科学館

ポートライナー「南公園」下車  
水曜、第4木曜定休 ☎(302)5177  
AM 9:30〜PM 4:30

多目的スポーツ施設  
神戸市立  
ポートアイランドスポーツセンター  
市民広場駅下車  
☎(302)1031

ファッションナブル・パーク  
KOBE  
ポートピアランド  
ポートライナー「南公園」下車すぐ  
☎(302)2820

田崎ホール(エスバス・メディア)  
田崎 真珠  
ファッションタウン  
中央区港島中町 6-3-2  
☎(302)3321

ファンデーション&ランジェリー  
株式会社シャルレ  
ファッションタウン  
中央区港島中町 7-7-1 ☎(302)7171  
お客様相談室 ☎(302)7181

神戸市ポートアイランド  
総合住宅展示場  
市民広場駅下車 西側  
10:00〜6:00 ☎(302)6592  
専用大駐車場完備

ふれあいのチャンネル  
サンテレビジョン  
中央区港島中町 6-9-1  
神戸国際交流会館10F  
☎(302)3333

ポートアイランドの観光に  
ついてのお問い合わせは  
(社)神戸国際観光協会  
中央区港島中町 6-9-1  
神戸国際交流会館5F  
☎(303)1010

すばらしい眺めとくつろぎを  
お約束いたします  
神戸ポートピアホテル  
市民広場駅下車 ☎(302)1111  
(500台収容駐車場完備)

コスモポリタン製菓  
ファッションタウン  
中央区港島中町 7-7-3  
☎(302)8000

和洋造園・各種園芸・貸鉢  
神戸ポートグリーンセンター  
東急ポートアベニュー・市民病院前下車  
神戸市中央区港島中町 3丁目1番2号  
☎(302)5755

カフェテラス  
カフェ・ドウ・ド・ビル  
8:30〜22:00 ☎(302)5836  
フランス料理  
ブラッスリー・ベルナール  
11:30〜14:30 18:00〜23:30 ☎(302)5821  
市民広場駅下車 神戸ポートピアホテル北側

ショッピングセンター  
ダイエー  
ポートアイランド店  
市民病院前下車 ☎(302)5721  
10:00〜19:00 駐車場有

インドレストラン  
ゲイロード  
ポートアイランド店  
市民病院前駅ダイエービル1F  
11:00〜10:00 ☎(302)5728・5729  
ダイエーの駐車場をご利用下さい。

瀬戸料理と寿司  
あじさい  
市民病院前駅下車 ダイエー南側  
国際会議場北へ100m  
11:30〜21:30 ☎(302)1500

レストラン  
欧風特選小皿料理20種  
神戸精養軒  
ポートアイランド支店  
中央区港島 3-8-1  
☎(302)3818 (中公園より北100m)

喫茶・レストラン  
バーザ  
神戸商工貿易センタービル24F ☎(251)1961  
みなと異人館 ☎(302)0976  
ブーン(神戸国際展示場内) ☎(302)5310

ロマンチックな港のレストラン  
フィッシュヤマンズポート  
ポートターミナル駅ビル内  
月曜日定休 ☎(331)0301〜2



PORT

至大阪

空駅

至元町

月刊神戸子編集室  
☎(331)2246

商工貿易センタービル  
ハバグライナー

貿易センター駅

ポートターミナル  
ファッションズポート

神戸大橋

みなと異人館

ポートアイランドビル  
海皇  
天外天

電話局

神戸常盤短大

中央市民病院

市民病院前

ポートアベニュー

ダイエー  
ゲイロード  
あじさい

港島小学校

港島中学校

神戸バークンディ

田崎真珠

ヴァンサン

神戸国際会議場  
サテライト  
L.I.C.

アイランド  
カフェ  
シャブ  
カフェ・ド・ドール  
プラスリー・ベルナール

神戸市ポート  
アイランド  
総合住宅展示場

神戸貿易  
促進センター

市民広  
場前

神戸ポートピアホテル

神戸国際展示場

ポートアイ  
ランド  
スポーツ  
センター

ワールド記念ホール

クリー

南公園

南公園

神戸市立青少年科学館

北埠頭

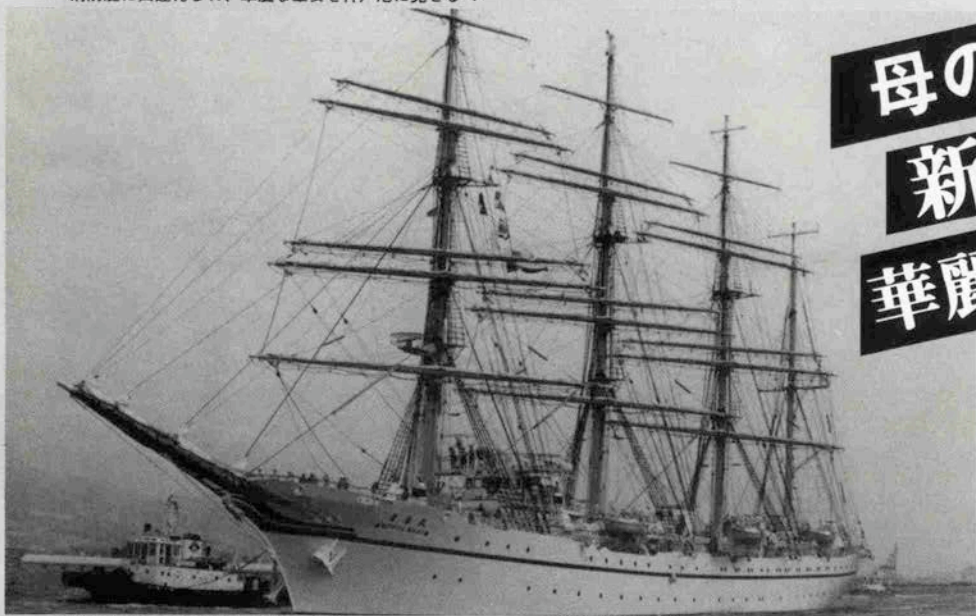
中埠頭

# 海



▲消防艇に出迎えられ、華麗な雄姿を神戸港に見せる ▼

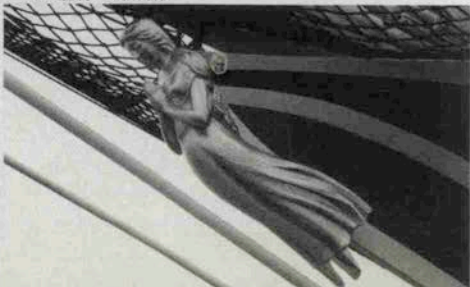
母の港、神戸へ  
新日本丸の  
華麗な処女航海



▼白い船体にマリンブルーのラインが



▼“藍青”の船首像



# 船 港





▲田辺稷船長に盾が贈られ  
▼海の子、田辺稷船長



▼航海訓練生も歓迎され

## ★処女航海の「新日本丸」母なる神戸港へ

九月二十八日朝。処女航海の「新日本丸」の出迎えに、「大輪田」号へ乗船して八時スタート。やや曇り気味の空に、白い波頭が立つ神戸港を、汐風を受けて進む。沖合で待つうちに「あつ見えた！」。水平線に小さくマストの姿が現われる。

ゆっくりと船姿が近づき、その美しいディテールの雄姿が眼前にせまると圧倒的な清々しさだ。自然に手を振ってしまふ。「ようこそ！」と。答えるかのように汽笛の返礼と帆船からも白い作業衣の訓練生が手を振る。赤い消防艇のはやかな歓迎の放水。ポートターミナルへと波を切る。「新日本丸」は堂々と、金色の船首像をきらめかせて、海の口マンをのせて入港した。

神戸学院大学の吹奏楽の響きと、クイーン神戸の振袖姿が待ち受けている岸壁に着岸すると、さっそくタラップを降す作業にとりかかる訓練生たちも緊張気味だ。

「処女航海の寄港地を真先に、神戸へ入港された真情と配慮に心から感謝します。」と神戸市からのメッセージにこたえて田辺稷船長は「初代新日本丸や海王丸の生まれた神戸港は、母なる港です。新日本丸の栄光や伝統が今も支持されるのは、「日本丸」、「海王丸」の海の男たちを育てた伝統のおかげです。これからは新しい伝統を創りあげていきたいので可愛い妹をよろしく」とシーマンらしく結んだ。

## ★世界に誇る新日本丸の一味違うその差はどこに――

運輸省航海訓練所が本年九月に引退した「日本丸」の代替船として、住友重機械工業追浜造船所で建造したのだ。昭和五十八年四月起工、同五十九年二月進水、同九月引き渡し、同月二十二日東京から処女航海の旅立ちとなった。建造費約六十八億円をかけた同船である。

さて新日本丸と旧日本丸の違いを以下に列記してみよう。総トン数は二五七〇ト(旧二三八〇ト)とひとまわり大きい。全長一〇・一(九七)メートル、型幅二・三・八(二・九五)メートル、マストの高さ四四・四(三九・三)メートルと外形すべてが旧船を凌ぐ。世界の帆船にまた一歩近づいたのだ。

また機能もディーゼル一五〇〇馬力二基(六〇〇馬力二基)、速力二二ノ(八ノ)と力強い。また帆走機能面でも創意工夫の跡が見られる。旧船のとも(後部)のスパンカー(帆)が一枚に対し、ダブルスパンカーとなったため、荒天時の作業が一層スムーズになった。さらに甲板上の作業の安全性を考え、甲板デッキがウェルデッキタイプ(断続型)からフラッシュデッキタイプ(全通)へとチェンジした。また煙突を低く抑さえ、亜硫酸ガスがマストを痛めぬよう考慮された。機関御室も近代化され、NKMCO級(無人化)の自動化設備である。以上の他にもハード面の充実も素晴らしい。

加えてソフト面――。女子学生の乗船を考慮した居住設備



▲船員室にてリラックス



▲一点鐘が冴える



▲マストを仰角に見ると



▲食事風景、食欲旺盛です



▲操舵室にて



▲授業中にハイポーズ



▲コンピューターが完全管理

がある。特筆すべきはオモテ（前部）の船首像（フィギュアヘッド）である。

過去の「日本丸」「海王丸」とも船首像はない。それは日本の帆船の歴史の浅さとも一脈つながる。古来海の男たちは神や勇気の象徴として船首像を愛してきた。フィギュアヘッドは英語で「すばらしい男前」の意がある。そこで海事関係者やファンが寄付や募金に奔走し制作費を集めたのだ。

創作にあたったのは東京芸術大学の西大由教授と中堅気鋭のチームである。その結果、折りの像「藍青」が完成。全長約二尺、樹齢三〇〇年のけやき材が使われ、漆下地の金箔張りである。ここに市民の手による日本丸の「顔」がお目見得したというわけだ。

★教師であり、親である田辺稔船長に話を聞いてみる。

新日本丸の田辺稔船長は五十一歳、日焼けした顔は精悍さに溢れている。昭和三十年に東京商船大学を卒業、航海訓練所を経て、海上実歴は十八年近いとのこと。本船の建造にはプロジェクトチームの一員として積極的にかかわってきたので内実に詳しい。

「出来上がりは予測していた以上のものです」と満足気。「五百例の統計を処理し、重ねた実験のベストでこの船をつくった」そうだ。恐らく世界で唯一のデータでしょうね、と自身のほどを示す。

「風向きに対してどこまで（船を）切り上げられるか。航海練習船ですから、あくまでマニュアルな操作を想定することが大切です」。商業船や観光船でない独自の世界がここにある。

「学生と本船でタッキング（風上の方角に進路を変えること。上手まわしとも言つ）をやったんですね。私は口ポットのよう

に号令した。学生たちの必死の努力が続いたあと、90度東向きに切り上げることができた。四本のマストに登っている学生たちが万歳万歳と声を張りあげたんです。私は只の口ポット、とつぶやきながら万歳の思いが胸に迫ったであろう船長が目につく。

「本船の耐用年数は五十年と想定しています。五十年後とい

えば田辺船長は百歳を超える。産声をあげたばかりの新日本丸への愛おしさは我が子の誕生に等しいかもしれない。





# ROKKO

M I N E R A L W A T E R

六甲山のミネラルウォーター



## 鍋物のシーズン到来 花銀の別館へ ミネラルウォーターが活躍します

「花銀」では全ての料理に自社でとれる六甲山のミネラルウォーターを使用いたしております。この水は布引の水として、古くから有名な神戸・六甲山系の深層地下水です。健康と活力と美容の源であるミネラルを豊富に含んでいます。1ℓ中のミネラル総硬度は100mg以上、イオン総量は40mgを超える高品質のミネラル水でおいしさも格別です。

鮎・鍋

**花銀**

製造・発売元・お問合せ H.K. 大西産業株式会社  
神戸市中央区二宮町3丁目10-16(加納町3丁目交差点東) ☎078(222)2323



# おちついた雰囲気で楽しいお食事を

CAFE RESTAURANT <<SUNS>>



シックな秋に先がけて…

サンズ自慢のイタリア料理であなたの時間を演出します。

イタリアンフェア開催中

神戸市中央区三宮町2丁目11-2 ファミリアB1

☎078・321・2371

OPEN 11:00- CLOSED 10:00



# 神戸百店会

## \*宝飾品 Jewel・Pearls

- ①宝飾 ミキモト Mikimoto Pearls  
②宝飾 田崎真珠店 Tasaki Pearls  
④宝飾 タタジマ Jewel Tajima  
⑤時計と宝石 美田時計店 Mita Watch Shop  
⑥宝飾 神戸ダイヤモンド Kobe Diamond

## \*紳士洋服・洋品 Tailor & Men's Shop

- ⑦紳士服 柴田音吉洋服店 Tailor Sibata  
⑨紳士服 三恵洋服店 Tailor Mituei  
⑩男子洋品 フナキヤ Funakiya  
⑪紳士服 十字屋洋服店 Tailor Jujiya  
⑫洋品雑貨 サノヘ Sanohe  
⑬ワイシャツ 神戸シャツ Kobe Shirt  
⑭紳士服 洋服の粹 渡辺 Watanabe  
⑮紳士服 ニッケショールーム Nikke Showroom  
⑯紳士服飾 ウメネ Men's Shop Une  
⑰紳士シャツ 大和屋シャツ Yamatoya Shirt  
⑱レディスファッション ハウス マーキュリー MERCURY  
⑳紳士服飾 西川

## \*婦人洋装・洋品 Ladie's Shop

- ⑲帽子 マキシム Maxim  
⑳服飾雑貨 エスターニュートン Esther Newton  
㉑ハンドバック シラサ Shirasa  
㉒ベビー用品 ファミリア Familiar  
㉓婦人服地 シンワ  
㉔婦人靴 ジョアンナ

## \*装身具・服飾品 Accessory・Dress

- ①ベッ甲 太田ベッ甲 Ota Co. (Tortoise-shell ware)  
②ハンドバック イクシマ Ikushimaya  
③アクセサリー 芸夢 Geimu  
④婦人・紳士靴 クロス Cross Shoes  
⑤婦人・紳士靴 ヨシホカヨシホカ Yoshioka Shoes

## \*和装 Kimono・Geta

- ⑥呉服 ちんがら屋 Chingaraya  
⑦呉服 みよし Miyosiya  
⑧衣裳 中川衣裳店 Nakagawa  
⑨衣裳 つるや衣裳店 Turuya  
⑩美容 ブルーあきら Blue Akiara  
⑪美容 ローズあきら Rose Akiara

## \*美容 Beauty Shop

- ⑫美容 美容室エリザベス Elizabeth Beauty Shop  
⑬美術 元町画廊・若木屋 Motomachi Gallery  
⑭画材・顔縁 末積製額 Motomichi Gallery  
⑮工芸 磯川工芸店 Isokawa  
⑯美術陶磁器 淡洲 Tanshudo  
⑰新古美術 播新 Harishin  
⑱美術品 元町美術 平山商

## \*美術・工芸品 Art

- ⑲帽子 マキシム Maxim  
⑳服飾雑貨 エスターニュートン Esther Newton  
㉑ハンドバック シラサ Shirasa  
㉒ベビー用品 ファミリア Familiar  
㉓婦人服地 シンワ  
㉔婦人靴 ジョアンナ

## \*家具 家庭・文化用品 Furniture・Family

- ①家具 永田良介商店 Nagata Ryosuke Shop  
②玩具 カメヤメ Kameya Toy Store  
③メガネ 神戸眼鏡院 The Kode Optical Co., Ltd  
④カバン 大上靴店 Oue Trunk Co.  
⑤ゴルフ用品 タカハシ GOLF & BAG TAKAHASHI  
⑥メガネ 服部メガネ店 Hattori Optical Shop  
⑦結婚儀式用品 遠藤福寿堂 Endo-Fukujudo  
⑧和洋家具・カーテン・カーペット インテリアイリフネ Interior Irifune  
⑨家具・インテリア メーブル FUJIYA

## \*菓子・喫茶 Cake・Tea-room

- ⑩和菓子 神戸風月堂 Kobe Fugetsudo  
⑪菓子 雁治郎飴本舗 Ganjiroame-Honpo  
⑫洋菓子 ドンク Donq  
⑬菓子 茶モロゾフ Morozoff  
⑭ドイツ菓子 ユーハイム Juchheim's  
⑮洋菓子 ヒロタ Hirota Confectionery  
⑯洋菓子 ユーハイムコンフェクト Yuhaim Confectionery  
⑰和菓子 二つ茶屋 Futatsuchaya  
⑱菓子 本高砂屋 Hon-Takasagoya  
⑲菓子・パン Belle  
⑳菓子 河南 Kanando  
㉑チョコレート コスモポリタン Cosmopolitan  
㉒瓦煎餅 菊水総本店 Kikusui Sohonten  
㉓喫茶 UCC上島コーヒショップ UCC Ishima Coffee Shop  
㉔チョコレート ゴンチャロフ Goncharoff  
㉕パン・喫茶 カスカード Cascade

## \*和洋料理 Eating House

- ①和洋料理 竹葉亭 Chikuyotei  
②天婦羅 お可 Okagawa  
③寿司 本成駒 Hon-Narikomaya  
④とんかつ 武蔵 Musasi  
⑤スペイン料理 カルメ Carmen  
⑥欧風料理 ハナワグリル Hanawa Grill  
⑦ビヤホール ニュー・トーキョー New Tokyo  
⑧海川魚 時雨茶屋 Shigure Jaya  
⑨軽料理 蛸の壺 Takonotsubo  
⑩レストラン 北野クラブ The Kitano Club  
⑪レストラン ブランドウブラン Blanc de Blanc  
⑫ふぐ・天ぷら・寿司 栄 Sakaeya  
⑬寿司 又 Matahei  
⑭神戸肉 大井肉店 Ooi Beef Shop

## \*クラブ・料亭 Night Club

- ①料亭 松の家 Matsu no ya  
②ナイトクラブ 北野クラブ The Kitano Club  
③ホテル 神戸オリエンタルホテル Oriental Hotel  
④ホテル 六甲オリエンタルホテル Rokko Oriental Hotel  
⑤観光旅館 有馬温泉(東有馬)古泉閣 Kosenkaku  
⑥ホテル ニューポートホテル NEW PORT HOTEL

## \*商社 Trading House

- ①ビール アサヒビール Asahi Beer  
②電化製品 ナショナルショールーム National Showroom  
③銀行 太陽神戸銀行 THE TAIYO KOBE BANK, LTD.  
④珈琲・紅茶 UCC上島珈琲本社 UCC Ishima Coffee  
⑤あかふじ米 株式会社神明

## 三宮・西宮・芦屋

- ①三宮 三宮通 3  
②西宮 西宮通 3  
③芦屋 芦屋通 3

## 北野・三宮・西宮

- ①北野 北野通 3  
②三宮 三宮通 3  
③西宮 西宮通 3

## 六甲・三宮・西宮

- ①六甲 六甲通 3  
②三宮 三宮通 3  
③西宮 西宮通 3



# KOBE 百店会 MAP

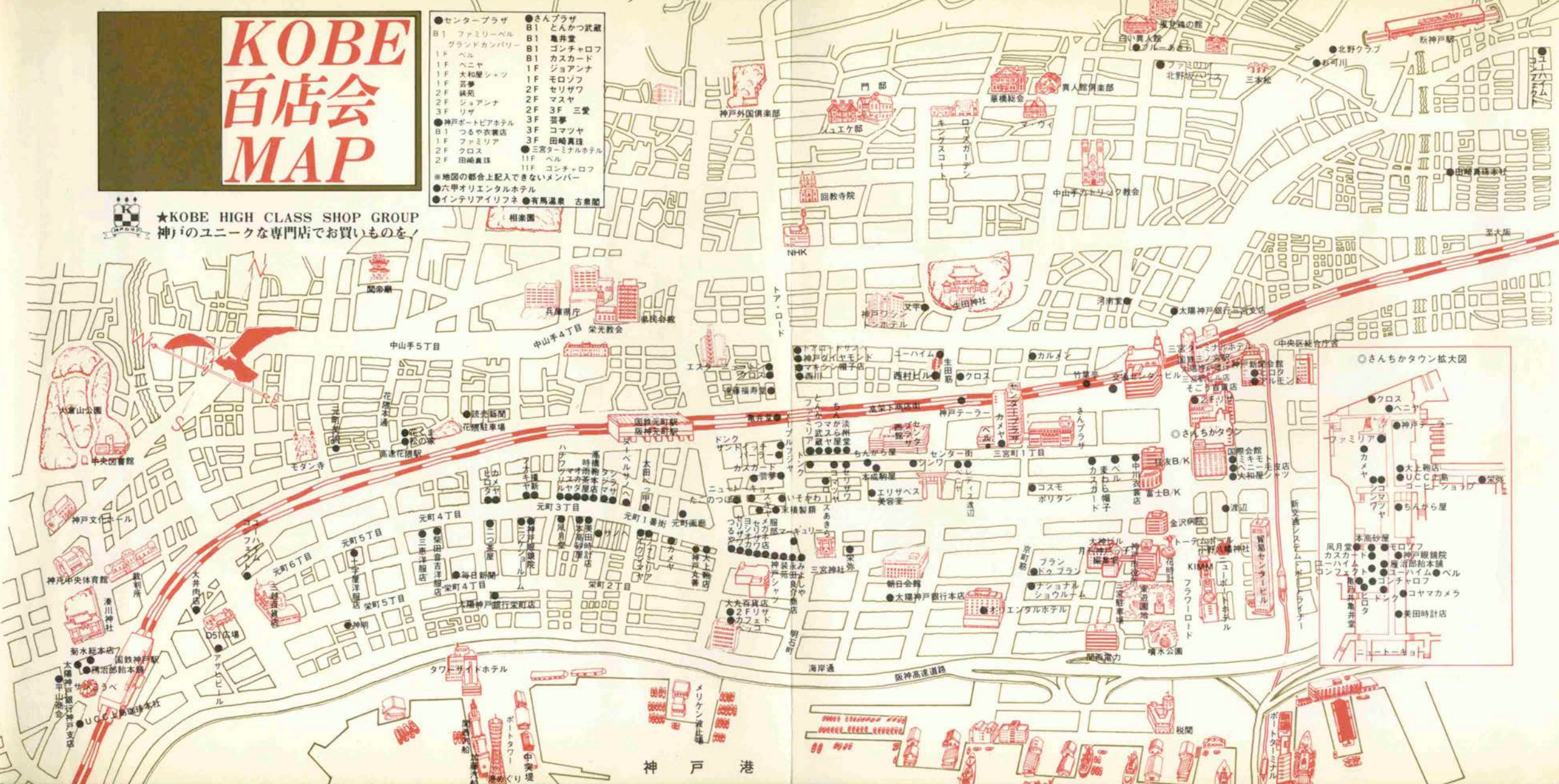


★KOBELUX HIGH CLASS SHOP GROUP  
神戸のユニークな専門店でお買いものを

- センタープラザ
- B1 ファミリーベル
- グラッドカンパニー
- 1F ベル
- 1F ベニヤ
- 1F 大和屋シャツ
- 1F 芸夢
- 2F 純和
- 2F ショアンナ
- 3F リザ
- 神戸ポートピアホテル
- B1 つるや衣装店
- 1F ファミリア
- 2F クロス
- 田崎真珠
- さんプラザ
- B1 とんかつ武蔵
- B1 亀井堂
- B1 ゴンチャロフ
- B1 カスカード
- 1F ショアンナ
- 1F モロソフ
- 2F セリガワ
- 2F マスヤ
- 3F 三愛
- 3F 芸夢
- 3F コマツヤ
- 三宮ターミナルホテル
- 11F ベル
- 11F ゴンチャロフ
- 六甲オリエンタルホテル
- インテリアアイランド
- 有馬温泉
- 古栗園

※地図の都合上記入できないメンバー  
●六甲オリエンタルホテル  
●インテリアアイランド ●有馬温泉 古栗園

相楽園



神戸港



# 三半譜

さんはんのしらべ

新発売

ねっとりおいしい大和芋と純度の高い寒天で、各地のお国自慢をくるみました。

上が大和の富有柿。

まん中が奥丹波の深山栗と十勝の小豆。

下が伊豫の天然柚です。

名づけて「三半譜」。

ひとつひとつそれはそれは丁寧にくるみました。

ですから、羊カンでもゼリーでも味わえない微妙なしたざわり、はごたえ。

日本で生まれた、

日本のおいしさです。

「本」の字を大切にしています。

## 本高砂屋

本社・神戸市東灘区甲南町1丁目4-28  
TEL.(078)451-0321

本店・神戸市中央区元町通3丁目2-11  
TEL.(078)331-7367

直営店/神戸元町店・さんちか店・阪急三番街店・ポートアイランド店

取扱店/全国有名百貨店

羊カンでもない  
ゼリーでもない  
えもいわれない





秋の旬、楽しめます

# グルメたちの収穫祭

レシートを集めれば テーブルウェアプレゼント

アダム&イヴ

「実りの秋、収穫の秋」といわれるように、

秋は一年中で最もいろいろな穀物、

果実が収穫される時期です。

季節の移りかわりを愛し、

旬の味を楽しみたいと思っているグルメたちに、

素材を生かしたケーキやパンを取り揃えて

《神戸ベル》がお届けします。

プレゼントは、テーブルウェア。

レシートを貯めて

いただくとアダム&イヴの洗練されたデザインのテーブルウェアを

グルメのためにプレゼントいたします。

昭和59年10月1日～11月30日まで

## 神戸ベル

センター街本店 331-0021 センタープラザ店 331-0022  
さんプラザ店 321-1900 さんちか店 391-3508



# 手づくり、贈ります。



ヨーロッパの伝統を受けついで  
手づくりハムの本格派。  
アルトマイスター。  
グルメを陶醉させる  
最高級ハムです。  
ことばで伝えきれない、  
まごころを添えて、どうぞ。

## 贈り物に手づくりハム

おいしいものを思いいしてごへよう  
% **ニッポンハム**



珈琲は音楽



いい音を追いかけたあと、  
緊張をはくしてくれるのはいつもの一杯。  
コーヒー豆の栽培から始まり、丹念に  
つくりあげるUCCレギュラーコーヒー。  
格別のひとときをお届けします。

炒りたて、挽きたての味と香り

**UCCレギュラーコーヒー**



UCCオリジナルブレンドコーヒー  
(ミディアムファイングランド 200g)

UCCコーヒーチェリー  
(アロマパック 200g)



上島珈琲本社

総本社：神戸市中央区東港町5-1  
☎(078)361-8800代  
支社：北海道・東北・関東・東海  
中部・北陸・近畿東・近畿西  
中国・山陰・四国・九州・沖縄  
支店：全国主要都市165ヵ所

香りでみたす、くつろぎの時間。

発行：(有)月刊神戸っ子 神戸市中央区東町1-3の1 大神戸ビル9F 郵便番号650000 電話(078)3331-2246 頒価380円(送料70円)  
神戸っ子 第283号 昭和59年11月1日発行 毎月1回(1日発行) 昭和40年1月20日第三種郵便物認可 ナツ印刷株印刷 編集・発行/小泉康夫