

□第八回井植文化賞表彰式

八回を迎え、より 意義深い賞に



上右より、井植記念会理事長、井植祐郎氏、下右より、選考経過報告をする真鍋正志選考委員、受賞者代表の安水稔和氏
下左/右より、白杵百合子代表、沢田清方副会長（社会福祉）井植理事長、安水稔和氏、西塚夫人、松田和子代表

芸術、文化の秋の開幕をつげる
9月7日、いち早く井植文化賞
（主催・財）井植記念会）の表彰
式が、垂水区青山台の井植記念館
で行なわれ、秋晴れにふさわし
い、爽やかな式典となった。

同賞は、三洋電機株式の創設者、
故・井植歳男氏の遺志によって昭和
48年に設定されたもので、今回
の受賞者は、文化芸術部門／安水
稔和（詩人）、科学技術部門／西塚
泰美（神戸大学医学部教授）、社会福祉
部門／神戸東部入浴サービス実施
委員会（代表、川口重義会長）、地域活
動部門／神戸インターナショナル
コミュニケーションサービス（K
ICS）（代表、白杵百合子）、報道出
版部門／ラジオ関西関西報道制作部
による日中友好番組「神戸からこ
んにちは」「天津からこんにちは」
（代表、松田和子）の2個人3団体。
表彰式には井植記念会関係者や
選考委員のほか、辻莊一氏、米田
寛子氏など、これまでの受賞者も
お祝いにつけ、約100人が出席
井植祐郎理事長は「第8回を迎え
いよいよ末広がりにより意義深い
文化賞に」と願いをこめて、熱い
メッセージを贈った。さらに各受
賞者には賞状とブロンズ像、副賞
20万円が贈られ、受賞者代表の安
水稔和氏は「さらなる詩的空間の
劇的展開を希求したい」と挨拶、
力みなぎる表彰式となった。

話題のひろば

<II>

まだまだできる 恋の一つや二つ

□チュー太郎の還暦を祝う会



上・右上段/多忙の中、かけつけた陳舜臣さん、右下段/田辺聖子さん、上左/勢揃いをしたチュー太郎一家、下・右/花柳芳恵一子さんの邦舞、同・中/熱唱する堀郁子さん、同・左/大国主命から小植の激励と記念品が贈呈された。

今年は六十年振りの「甲子^{きのとね}」。
つまり還暦。大正十三年生まれの
子年生まれが集った「チュー太郎
の会」のメンバーも目出たく還暦
を迎え、九月十三日夜、生田神社
会館で、還暦を祝う会が催された。
この日、祝福されたのは、赤根和
生^{あかねわづ}、美術評論家、市野弘之^{いちのひろゆき}、陶芸家、
川野純夫^{かわのじゅんぷ}、医学博士、小泉正己^{こみずまのり}、
ミニタイサービス、竹田洋太郎
、明石短大・八代学院講師、竹本義弘
、日本吹奏楽連盟理事長、陳舜臣^{ちんしん}、作家、
中西勝^{なかにし}、画家、永田良一郎
、永田良介商店社長、の九名。ただ市
野・永田両チュー太郎は都合がつか
ず残念ながら欠席。
大国主命に扮した佐藤廉さん
、△元町画廊社長△が登壇、チュー太郎
を舞台に呼び出し、仲よしネズミ
の長島隆さん^{ながしまたかし}、△神戸地下街副社長△が
「まだまだ二回も三回も恋愛をし
そうな元気な方ばかり。あと二十
年、三十年とそれぞれの分野で活
躍して欲しい」と還暦の先輩とし
てあいさつ。大国主命から各人に
赤いネクタイが贈られ、会場から
も還暦を迎えた笹山神戸市助役ら
が舞台上がり勢揃い。花柳芳恵
一子さんの邦舞、田辺聖子さんの
「これからは楽しいお遊びに精進
を」とのメッセージ、堀郁子さん
のシャンソン、高橋孟さんの演
歌、松本幸三さんのテノール、吉
田量子さんの絶唱、そして月刊神
戸っ子サンパチムのリードで総
踊りなどのあと、チュー太郎一家
による手締めとなり、目出たく目
出たお開きとなった。

KOBE
living
tomorrow

住まう憩うくつろぐ 神戸っ子の 居住空間考

□出席者

嶋田 勝次（神戸大学工学部助教授）

佐川 俊吉（機創建設事務所）

黒田 公三（機創建設事務所）

本荘 光昭（協兵衛建築設計事務所）

財田 俊作（機創建設事務所）

森崎 輝行（森崎建築設計事務所）

★マイ・ハウスからマイホームへ
嶋田 京阪神三都市のうち、京都は「衣」の装う街、大阪は「食」通の街、そして神戸は日本人だけでなく、在日外国人の方々でさえも一度は暮らしてみたい街だ、とよくいわれています。

今まで月刊神戸っ子では、ファッションやグルメなどの「衣・食」について、地域に密着した特集など積極的にとりこんできていますが、「住まう」という分野については、とりくみ方の難しさ、いわゆる住宅メーカーなどによる情報過多も加わって、なかなか企画と

《シリーズI》座談会

して実現できなかったようです。

今回、編集部のご依頼もあってその第一回として、神戸で学び、神戸で育ち、そして神戸で活躍しておられる住まいづくりの専門家の方々にお集まりいただき、神戸と住まいについてお話し願いたいと思います。

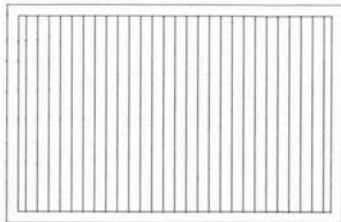
佐川 家づくりといっても、集合住宅と一戸建てとでは、ずいぶんと違うんですね。集合住宅の場合そこで生活する人たちは、私たちには願も知らない不特定多数の人へのメッセージになるので、どうしても画一的で押しきせになってしまう。限られた予算の中で、十人十色はまず無理なんです。

黒田 それでいて一戸建て住宅の場合ならすべて思い通りにはいきませんね。こんな家を建てたいという好みが強烈にできて、どうしても建築家のもつ思いとの歩みよりがあって、ようやく一つの家ができていくわけです。ところ

が、一般的には建築家にとって残念に思うのは完成後「住まう家」

でなく「見て楽しい家」になってしまうケースが多いこと。つまり、家づくりに対する自分なりの発想の中に「住まう」という施主がまだ少ないんですよ。デザインはやりの現在、一般の情報が先行して、デザインに目がいつてしまふ。見ばえのよさが、強いイメージを与えてしまうようです。家を建てるとき、建築家は「住まい方」を提案し、啓蒙していく役目にあるのかもしれない（笑）。

本荘 数年前、神戸新聞の「ミセスこうべ」版に、「ベタリリビングを考える」シリーズにも書きましたが、「マイホーム」の夢がありながら、結論的には「マイハウス」を買い、「マイリビング」を失なっていく。私は、ハードとしてのマイ・ハウスに夢をすりかえられてしまう原因は、やはり、リビングルームにあるように思いますね。



つまり、お客さんに対する応接間化です。大きな立派なソファをどかりと据えてしまい、何だか澄ました小ぎれいな部屋づくりをしてしまっている。リビングとは、西洋的な発想で居間を日本語訳しただけのもの。それがすっかり、現在のものに化けてしまった。そも、居間とは、一家だんらんの場所ですよ。本当の住まいをつくるなら、お父さん、お母さん、子どもたちが寄りあってお喋りをするコミュニケーションの場づくり、すなわち、一家だんらんの仕掛けをいちばん苦心すべきですよ。

財田 住まいづくりは、一般には一生に一度のもの、大きな買い物です。家族構成についても、10年経ったら、子どもが何歳で、20年後には、おじいちゃんやおばあちゃん、あるいは建てる本人がおじいちゃんになっているわけですから、今年、家を建てる人が現状しか条件として考えないという場合が多すぎます。私は、10年単位で30年位を節目に考えながらの住まいづくりを考えてほしいですね。30年も経てばその家を取り囲む環境もかわりますから。

★神戸の街を生かした住まい方を森崎 彦根に30坪をもつ人が、神戸の御影へ移りたいと相談に来られたんですね。「神戸の街に似あ



森崎 輝行



財田 俊作



本荘 光昭



黒田 公三



佐川 俊吉



嶋田 勝次

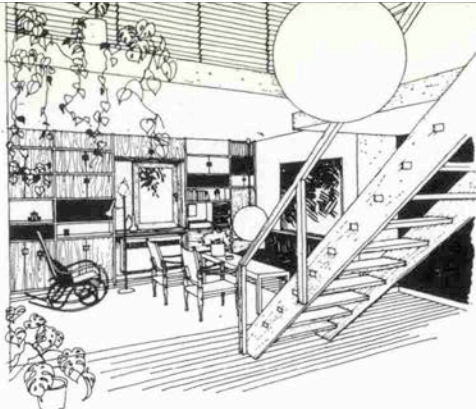
う、素敵で瀟洒な家を建てたい」というわけですよ。これは非常に難しい(笑い)、その人が自分の頭の中で描いている「神戸」という街の美的要素、カッコよさとか、御影のロケーションに対する憧憬のようなものが、一種のロマンになってソフトに包みこんでいる。

私は、ご本人と会っていろいろな相談を重ねながら、そのイメージをひきたす作業と一方で、空間性としての神戸の中にあるモチーフを最大限に利用しました。だから、神戸という土地については、建築家サイドでは誰もとりたてて意識はしないけれど、施主側の構想の中に神戸のロケーションが明確に入りこんでいて、そこに、自分の家づくりの夢がロマンチックに重なりあっている場合が多いようです。住んでみたい街、神戸、そこで自分の生活空間としての家づくりが生まれる。建築家は、神戸の街のもっている環境に依存する部分が実は大きいかもしれません。財田 家を建てたい、といって来られる人は、最初のご夫婦でも細かい相談は主婦がつめていくというケースが多い。そうすると、いつのまにか主婦の好みが色濃く出てきて、女性からみた家づくりに入れかわってしまうんですね。台所とか、家事室とか、インテリア類まで女性中心の発想にすりかわ

つてしまします。

森崎 雑誌の切りぬきとか、グラビアを束ねてもってこられて、リビングはこんな感じにしたいとおっしゃる(笑)。各部分のできあがりのイメージが実はグラビアの切りばりになっているんです。できるわけがないのに(笑)。

嶋田 情報が多すぎて、頭でっかちになってしまった。だから、住ま



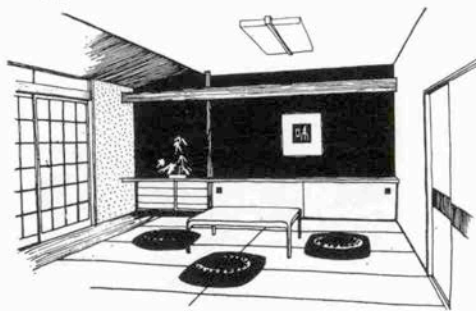
い方どころじゃなくなるわけだ。

黒田 クルマを買うみたい(笑)。

財田 ミセス中心だから、できあがってみると、オヤジの居場所がない(笑)。だから、オヤジ類は外に居場所を求めるんですな。考えてみると、オヤジは会社で働き、外で酒を飲み、ほとんど家にいない。主婦がしっかり家に住みついて管理しているわけでしょう。

黒田 村松貞次郎さんの説によると、昔の家庭は「いろり型」の文化で、今では「劇場型」——お客さんをどう楽しく迎え入れるか、という舞台裏とステージのシアター発想になっているから、いろり型によって家族だんらんのコミュニティー復権が必要になってきているといえますね。

森崎 あるマンションで床を板張



上/ストリップ階段のあるリビング、まさに「劇場型」ステージ感覚の対応ルーム
下/タタミとフスマのある日本の伝統的な居間、タタミのくつろぎ感と和室全体のもつ安らぎが見直されている

りとタタミ、じゅうたんの3種に分けて分譲したんですが、すべて均等に3/3ずつのニーズでした。流行のじゅうたんがいちばん売れるかと思ったら意外でしたね。

黒田 間取りで壁とフスマに分けて作ったときも50%ずつの反響でした。私はフスマの人氣が少ないうのではないと思ってたのですが。

本荘 洋式一辺倒のリアクション

がきていますね。ちょうど過渡期ではないでしょうか。タタミのマルチパーパス性と、和風家具の移動可能な利便さは、狭い空間を非常に広く使いよいことが見直されてきていますね。

佐川 掘りごたつを洋間の真中に作りたいという施主がいて、私は隣りに和室があるのでそこに作っては反対したんです。結局押しきられて作りましたが、意外とアンバランスにならなかった。

財田 それは面白い。茶の間指向を洋風にとり入れたわけですね。いろり型の発想はこれからもっと注目されますよ。

森崎 縁側というか、広縁も高齢化社会で見直されるでしょうね。

本荘 洋風のサンルーム的なものも健康ライフに不可欠でしょう。

広縁もサンルーム的であり、タタミの延長上にあるものですから。

佐川 収納壁から、移動性のある小さな家具で自分なりのフレキシブルな生活が可能な家づくりの方

向へかわっていくでしょうね。

嶋田 ヒトマネでなく、自分なりの「住まい方」を大いに工夫して

さらに「暮らし方」にまで読者のみなさんに考えてもらいたいものです。(兵庫印刷会館にて)

★次回からパートI住まいと「光・音・色・熱・空気」として、第10回は採光、照明などの「光」について黒田公三先生にご執筆いただく予定です。ぜひ、ご期待下さい。

こんにちは赤ちゃん



松本 真美ちゃん／東京都江東区

完全看護★冷暖房完備★病院前公共駐車場有

芦屋 柿沼産婦人科

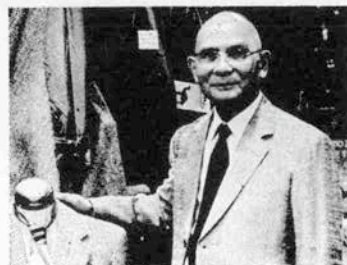


芦屋市大柁町1番18号

芦屋保健所東隣

☎ 芦屋 (0797) 31-1234 代表

ハイセンスな紳士服で
最高のおしゃれを



三恵洋服店

神戸・元町4丁目 ☎ (078) 341-7290

■ 出会いの旅 ■

忘れられない ブダペストの 街の照明



林 恵介
(照明家)

林恵介。舞台照明及び朝日放送でTV番組の照明ディレクター。本年7月15〜26日まで、インスブルック、ウィーン、ブダペストでの法喜晶子先生によるモダンバレエ「眉かくしの霊」公演旅行にスタッフとして参加。日本の感覚を取り入れたライティングで、海外でも高い評価を得た。

★言葉は通じなくても、職人同士、体でわかりあえます

——旅行中、数多くのハプニングに合ったのは。

林 インスブルックの公演が終わったところまでは順調にいった。トラブルが発生したのは、ウィーンについてからなんです。国立劇場で公演の予定やったのが修理中で、使用できなかった。おまけに、ウィーンの交響楽団が照明機材を全部持って出たまま置いてね、こんなでは公演中止やいうてウィーン当局ともめたんです。向こうは、日本大使館呼んで、お金の責任を追求すると言いだしてね。こっちはそんなもん責任持てんいうてやったら、とにかく別の劇場の設備見てどうしてでもできないんやったら、マスコミ集めて、市民に謝罪するの、僕たちにも立ち合ってほしい。しゃあないから、翌日朝6時に劇場入りして、準備をはじめたんです。ウィーン側も国立劇場クラスの機材を用意してくれたんで、無事、公演を終えることができましたがね。

ここでの公演は、涙がこぼれるぐらい感動深かった。

幕がおきた後、拍手が鳴りやまない、踊り子にはサイン攻めやし、スタッフなんか抱きついて喜んでくれる。スタッフ同士で抱き合って喜んでくれるのは外国だけやね。日本やったら、お疲れさまの一言でおわり。冷たいもんですよ。

——スタッフはオーストリア人だったのですか。

林 そうなんです。だから、言葉はもちろん、仕事ぶりまで日本と違うので苦労しましたよ。

ウィーンではね、朝6時から劇場に入って、仕事をしとると、向こうの連中は、ちよつと働いたらすぐお茶飲みに行つて、おまけに1時からランチタイムでね。そのくせ「ミスター林、リハーサルは何時から始める」というて聞いたら、「4時からや」とおどろいたことに4時が来たら、僕のいうたとおりの照明がピタッと揃いよる。あのへんは凄いいけど、できるんやったらなんでもっと早うやらへんのかなあ。彼らにしてみたら、日本からわざわざやってきてなにをチンタラしとんやてな目で見て。リハーサル見るまでは真剣に仕事しようと思えへん。ところが、リハーサルが終わって、こっちのやりたいことがわくと、こっちがいうより先に向こうが動いてくれる。初めのうちこそ通訳が必要やけど、そのうちいらんようになる。彼らが簡単な英語や日本語でさえ憶えてくれる。後はボディランゲージで対話できるね。

ところが、ハンガリーのブダペスト行ったら、いかにも言葉がわからへん。ウィーンは、ドイツ語やからまだ耳に馴染みがあるし、英語と似たような言葉もあるけど、ハンガリーの言葉はスジャール語いらいしいけど、そんなもん日本で聞いたことないもんね。通訳に照明器具一つ用意してくれ言わしたら、その何倍もしやべりするし、それ受けたハンガリー人もそれに負けず劣らず、しやべり返しとおし、僕の方は不安だね。一ついうたんが20にも30にもなっとんちゃうやろか、いらん心配せなあかんかった。それでも、一日中彼らと仕事してるとやっぱり彼らの方がこっちの言葉憶えてくれるね。僕の方は、なんべん彼らの言葉いうても忘れてしまう(笑)。



(写真/左) 演出打合せ中の林恵介氏(右) (同/右) ウィーン市長より記念品を授かる

ハンガリーの国境越えがまたおかしかった。国境の税関に着いたのが夜中の2時やったんです。女の子はみんな7人だったんですが、全員寝てたんですよ。バスの中に税関の役人が乗り込んで来て全員起こせいうんや、しやあないから起こしましたよ。髪の毛はくしゃくしゃで、寝ぼけた顔してましたね。そこへ、役人が一人一人の顔をパスポートの写真と照合し始めたんです。女の子いうのは、パスポートの写真撮るときでも自分の一番いい顔写しとんや。そやから、役人の方は、「顔が違う」という。それでも、パスポートチェックが終わったんで、バスの運転手に「もうええからいこ」というたら「それがダメなんです」というてバスの後ろ指示すんで、そっちの方みたら、さっきの役人がバスの陰でビール飲んでるんですよ(笑)。ハンガリーにもビールあるのだけど、ドイツのビールの方がはるかにうまい。国境通過するとき、ドイツのビールかコーラ持っていくと通関手続きがスムーズにいくいうんや。ちようど同じ頃、ルーマニアの方からハンガリーに入ってきた日本の歌舞伎グループは、国境で4時間半待たされたそうや。僕の方は、1時間半で通過できた(笑)。

★ブダペストの街の美しい照明

ブダペストの公演も大成功だったのでしょう。

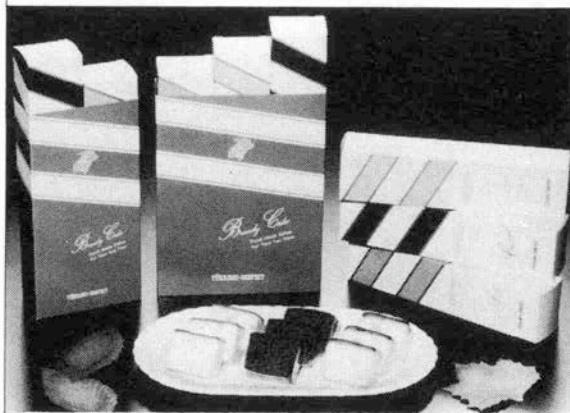
林 公演は、8時半に終わったんやけど、30分ぐらい拍手が鳴りやまなかってね。向こうの拍手は、チャチャチャ、チャチャチャでしょ。だんだん拍手の音がそろってくるんですよ。感動ですよ。スタッフにも熱い声援が送られてくるし。一公演が終わって、劇場の裏窓からブダペストの市街地を見たんです。

ドナウ川の橋や、町の明りがそれはきれいだったですよ。町中の教会すべてが、緑の光線で照らされて、そこだけ浮かびあがって見える。あの景色は二度と忘れませんね。また機会があったらぜひともブダペストで演つてみたいですな。

Brandy Cake



小さな秋
見つけた……味



☆マロン
☆フルーツ
☆チョコレート

各 ￥ 600
2 本入 ￥1200
3 本入 ￥1800

北 欧 の 銘 菓

ユーハイム・コンフェクト

■本社・工場・熊内店 神戸市中央区熊内町1-8 TEL 221-1164

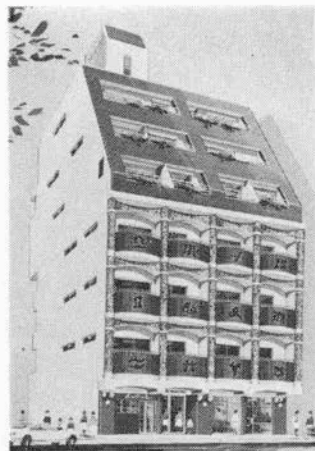
やっぱりうまいムサシのとんかつ



味
甲上
ムサシ
の
トンカツ

本 店

三宮・センター街 TEL 321-0634
11:00AM~7:30PM 毎水曜日休み
さんプラザ店
三宮・さんプラザB1 TEL 391-2427
11:30AM~8:00PM 毎月曜日休み



＜座談会＞ 考えてますか。21世紀へのライフプラン

夢と魅力がいっぱいの オーナーズマンション



増井孝子さん
フリーアナウン
サー



宮谷栄治さん
㈱アーバンライフ
建築事務所常務・
大阪事務所副所長



荻野隆明さん
㈱荻野宅建事務所
代表者



前田 潤さん
㈱プランナーズイ
ンターナショナル
代表取締役・マエ
ダ不動産㈱専務



足立隆昱さん
産業スレート㈱
代表取締役
緑樹逆瀬川アーバ
ンライフオーナー

◀クレール布引全景

★ホテルタイプに独立キッチン完備

増井 シヤレたワンルームマンションとして販売中の「クレール布引」がいよいよ竣工。おめでとうございます。設計されました宮谷さん、思った通りの仕上がりですか。宮谷 最初はデザイン的に目立ち過ぎるかと思ったのですが、色を押さえたということもあり、建ち上ってみると上品すぎるほど(笑)。周囲にもマッチしていますね。

増井 自慢のポイントはどこですか。

宮谷 列柱とアーチに御影石を貼りつけたんですが、技術的にも表現的にも難しかったけれど、よくおさまりました。またバルコニーには星座の模様が彫られていて、夜、室内に電灯がつくとシルエットが浮き上って見えるんです。道路と接近していますが、さほど威圧感もなく、十分に満足のゆく建物になりました。

増井 街並みにとけ込むということは大切ですね。

全室完成しているのですがモデルルームを拝見しますと素敵ですね。若い女性の夢をかき立ててくれます。ハイテクな感じにすると事務所としても使えますね。

生活のベース、あるいは仕事のベースとして使えますね。スペースも広いですね。

足立 ワンルームというより1K、1DKの広さがあります。ワンルームという呼び名がどうも……。

宮谷 ヨーロッパのようにベッドルーム数で、ワンベッドルームというように呼びたいですね。「クレール布引」は、一般に言うワンルームマンションから連想されるものとはひと味もふた味も違うということを強調したい。

増井 ワンルーム、プラスアルファ(笑)。

足立 普通、ワンルームの場合、キッチンはつけ足し。湯わかし場という感じです。「クレール布引」はきちんとした独立キッチンがあります。ホテルタイプに独立キッチンがついたということです。

★オーナーズマンションとしても最適

増井 ワンルームマンションの場合、買い取ってから人に貸すというリースマンションとして使われることが多いですね。

足立 「クレール布引」の場合も、半数以上がリースマンション、まあオーナーズマンションと言った方がいい

かも分りませんが、そういう方法で使われるだろうと予想しているんです。

荻野 ワンルームマンションを借りる場合、かつてはとにかく住めれば良いということだったのですが、次第に借り手のレベルが高くなり、今一番に求められているのが七十坪の広さです。「クレール布引」が丁度それになる。これ以上の大きさになると家賃が高くなって手が出にくくなります。

増井 リースマンションは「儲かる」という話をよく聞きますが、本当ですか(笑)。

荻野 「儲かる」と言うのと語弊がありますが(笑)。ローンの返済額は一定していますが、家賃は年々上がり、実質的にローンの支払い額が減るわけです。ローンが終わると家賃収入はすべて自分のものになる。長期的にとらえると、年金制度に替わる「私設年金」「老後対策」というかたちで考えていたのではないかと思います。増井 その場合、たとえば自分自身が今住んでいるマンションのローンを払いながら、新たにリースのためのマンションをローンで買うということが出来るのですか。足立 買った物件を人に貸す場合は、事業用となり目的が違うので、それは出来ません。

前田 三、四年前までは賃貸住宅事業の場合、十年とか十五年という期間のローンしかなかったのですが、最近では二十五年とか三十年という長期のローンを組めるようになりました。と言うのは、こういう事業を考える人が多くなったことと、国の賃貸住宅の振興の意味合いもあってのことです。

足立 一人で二つ、三つと持っておられる方もいます。

増井 普通のサラリーマンでも出来るんですか。

前田 もちろん出来ません。ただし事業採算性のとれる計画が成り立っているということが基本条件ですね。つまり家賃を受け取り、それによってローンを払うという計画が、その人の生活においてきちっと出来てないといけないと言うことです。

荻野 ある意味では銀行をチェック機関として使えばいいと思います。銀行が貸すと言えば、その計画は大丈夫です。

★知らない損をする「タックスシエルトー」
増井 ところでリースマンションの利点として、「節税」が大きくクローズアップされていますが、どういう意味で節税に結びつくのですか。

前田 これを言葉で説明するのは難しい(笑)。アメリカには「不動産はタックスシエルトーだ」という言葉があります。タックスシエルトーつまり税の傘。別の言葉でいうと「節税」ということなんです。不動産を取得しそれを事業に使うと支払う税金も節約できる。どうしてかと言うと減価償却と金利が経費とみなされて落とせるからです。これだけの言葉で表現出来るのですが、分かりにくいでしょうね(笑)。

まず不動産を買って人に貸した場合、個人的なレベルでも税務的には事業とみなされる。ワンルームマンションを買って貸すことも、りっぱな事業です。それによって得た利益を確定申告しないとイケない。ただ、収入にともなう必要経費が認められます。その内容としては、まず減価償却費とローンの金利の他に租税である固定資産税など、さらに建物の維持管理費、入居者の輪旋手数料などがあげられます。家賃収入以上に経費がかれば事業全体を赤字として申告でき、その赤字巾分は、サラリーマンだったら給与所得で通算計算され、収入がそれだけ少なかったとみなされ、税金が返って来るのです。たとえば一千万円のマンションを買う。頭金は百万円であとはローンにする。しかし、税務的には一千万円全額を投資したとみなされ、減価償却期間中(鉄筋コンクリート建築60年、同設備類15年)、毎年経費で落とせる。

実際には払わない帳簿上の税金と考えて下さい。たとえば家賃七万円、経費合計が十万円とすると毎月三万円の赤字。年間三十六万円を赤字として確定申告すれば税金が戻って来るということです。

増井 家賃収入よりも帳簿上はいろいろな面で必要経費が高くつくので、その分の差額を確定申告したら税金が戻って来る。それが節税と言うことです。

前田 その通りですが、一般の方は分りにくいかもしれませんね。

増井 そういうときには前田さんや荻野さんに相談すれば

ば、ていねいに教えていただける(笑)。
荻野 ええ、そうです。最初の一年間は確定申告の手続きなども代行、またはお手伝いするシステムを用意しています。

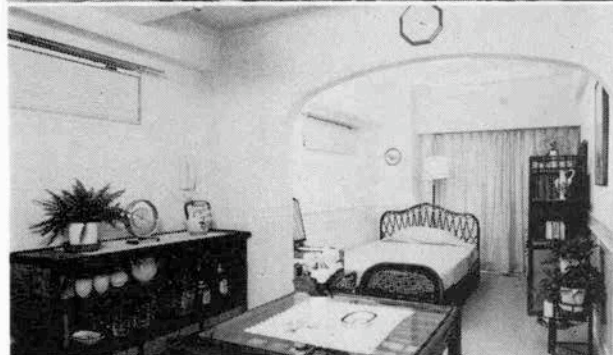
前田 また、経営診断カードを個別につくり、十年間にわたり、マンションを買った場合、事業としての収支がどうか、どうやれば合理的な節税が出来るかをコンピュータで答え、それによって判断していただけます。

増井 こういう事業をやるときには、どうしても不安があるのですが、今のお話を聞いておりますと、「クレール布引」に関しては、絶対安心という感じがしますね。

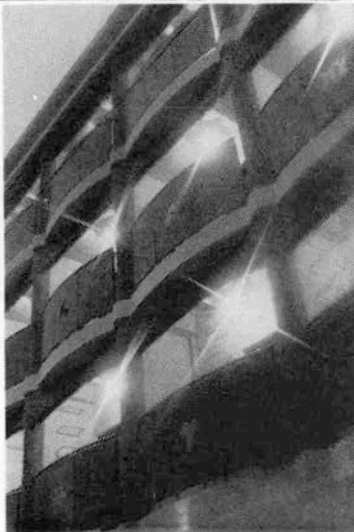
足立 これは蛇足かも知れませんが、ローンの場合には生命保険と火災保険つきなんです。

増井 ますます安心出来る(笑)。

足立 大事なのは、いい物件であるということですね。宮谷 年月十分に耐え得るものでないといけない。お金をかけていない建物なら数年でスラム化してしまうということもありますからね。



- クレール (CLAIR) 布引
●所在地
神戸市中央区布引町2丁目3-9
●販売価格
1130万円～1610万円
●お問い合わせ/現地販売事務所
☎078 (221) 5387



増井 その点「クレール布引」は誇りをもって売れるし、また人に貸せるマンションですね。お話しを伺っていたら私も事業主になれそうな気がしてきました(笑)。

前田 リースマンションの購買者は、サラリーマンが大きな層で、その中でも銀行員と生命保険会社に勤めている人、つまり、普段からお金に敏感な人が多いですね。増井 リースマンションがいかに合理的かということですね。宮谷さんはこれからもこういったマンションの設計をされていくわけですが、今日のお話しの感想を。宮谷 設計の立場から個人の財産をいかに価値あるものにして行くかを考えて行きたいですね。何年たっても耐える設計であるべきだし、現在だけではなく将来を見通した設計をやって行こうと思っています。



■サンこうべ10周年記念リフレッシュオープン座談会

若さとまぶころの 通いあう街 サンこうべに

□出席者□

長島 隆〈神戸地下街株式会社
代表取締役副社長〉

菊水 啓輔〈サンこうべ名店会会長
菊水総本店会長〉

岡 博三郎〈サンこうべ名店会副会長
㈱花隈森本代表取締役社長〉

大内 信行〈サンこうべ名店会副会長
㈱マルタイ代表取締役社長〉

小菅 延彦〈サンこうべ名店会計理事
㈱ササが代表取締役社長〉



長島 隆さん



菊水 啓輔さん



岡 博三郎さん

★サンこうべを文化の発信源に

長島 私とサンこうべとの関わりは20年になります。私がまだ神戸市の土木局にいて、宮崎市長が「神戸駅前をどうしようか」と考えておられた時期で、森本泰好専務たちと一緒に毎日激論を重ねましたね。当時はあんな所に地下街ができるか、と誰もが反対した。つまり、時期尚早だと。当時としては、サンこうべは大冒険だったんです。今、10周年リフレッシュを迎え、やはりやってよかったという気持ちですね。

菊水 神戸駅前は行政と民間投資があいまって、三宮とはひと味違った落ちつきのある文化的な要素が生まれてきました。思えば、15年程前、森本泰好さんが、サンこうべの企画について私に「どう思う？」と肩を叩かれ、最初、サンこうべに参加されるテナント各店についても多少の不安があったわけですね。この9月には10周年を迎

え、若々しく生まれかわって、実にはいい雰囲気が出てきました。やはりこの街には何か地獄的な底力があつたんだなあと感じています。

岡 神戸駅周辺は、神戸っ子にとって歴史的にも文化的にも、生粋の神戸の中心だった。その背景があつてサンこうべは、この地域に貢献するんだという意気込みが今日まですくすくと育ってきたんだと思います。さらに神戸駅周辺のゆったりとした地域的な利点を生かした街づくりを考えていきたいですね。

小菅 今回のリフレッシュの狙いは、もちろん集客戦略にあります。が、サンこうべのもつ、駅前ターミナルと地下商店街という特殊性を生かしながら、着々と地域に密着して活動しつづけてきたことの裏りとして考えたいですね。

大内 10年前にサンこうべがオープンした時、私はびっくりしたんです。というのは、広場が森林園みたいで、青空もあり、自然をふ



上/宮崎辰雄市長、長島隆副社長（左）菊水啓輔名
店会会長によるオープニングテープカット（9月21
日）下/大盛況だったオープニングフェア

んだんにとり入れた、実にユニークな地下街だったから。それが今回、リフレッシュして、より明るく清潔で生き生きした広場——光と水の饗宴を感じるパブリックスペースに大変身して、再びびっくりしたわけです。私はとても嬉しくて、これからはもっと潤いを生かしたショッピングゾーンにと胸躍る思いでいっぱいですよ。小粒ながら、非常に各店の「和」がう



小菅 延彦さん



大内 信行さん

まくできていて、団結力では他の商店街に決して負けない。だから今回のオープニングイベントも熱気であふれていたんでしょう。

——この度の9月21日からのリフレッシュフェアでは、長江健次や若手歌手のショー、アマチュアバンドの演奏、オーケストレーションに加えてギャルみこし、昔懐かしい縁日など、生粋の神戸らしいノスタルジックなイベントもあり、若者から広い層に大変好評でした。

菊水 音と光、そしてアクションのあるイベントを毎週一回ぐらい実施して、あそこへ行けば必ず何か面白いものが見れるというぐらいに一致団結して頑張りたいなあの岡 名店会としては、せっかく地下街サイドでこれほど素晴らしい広場を作っていたのだから、色んな催しをやって、最大有効に利用していきたいですね。

小菅 私と同じ思いです。過去10

年間をふり返って商品構成も地域の変化に常に対応してきました。商空間の演出と空の見える地下街というユニークさを生かして、変化に富んだ催しを打っていききたいアイデアなら、どんどん前向きにとり入れていきたいですね。

★ヒューマンでいこうサンこうベ
菊水 10年の経過があつて今日のサンこうべがある。私は、「神戸の代表的ミニ地下街を見たかったらサンこうべへ来て下さい」といってるんです。

小菅 改装後、ヤングやキャリアウーマン、ミッシーなど客層も若返り、目のこえたお客さんが増えてきたように感じます。さらに中味を充実させていきたいですね。

大内 これだけの条件があるのですから何とんでもお客様への気くばりが大切ですね。

菊水 まごころというかヒューマニティですね。店員とお客様との心が通いあえる、ふれあいの街づくりがぜひ必要ですね。

長島 さらに、神戸文化ホールから楠公さんなどのルートに夜間も明るさが必要ですね。神戸駅南側と北側、メトロ神戸とか、神戸文化ホールをも含めた地域一体の方向性も今後の課題です。みなさん頑張らましよう。

（チサンホテルにて）

★大丸神戸店から優雅なシャネルと格調高いジバンシイのコレクション

シャネルブティックの秋冬物のコレクションは10月1日、オリエンタルホテルで開催された。今回の特徴はそれまで黒の色でしかなかった黒やスカーフのジャージなどシャネルが初めてモードに取り入れた原点に戻った作品が多いこと。ウールジャージのスーツやドレスはどれも無駄を省いたシンプルなデザインでプロポーションが美しい。タウン用には



黒のスペンサージャケット

カシミアのカーディガンが登場し、働く女性を意識した大きなバケツ型のバッグを組ませている。

フォーマル用も好評で、真白のシルクドレスにゴールドのスパンコール刺しゅうが施されたドレス等二百万円という高価ながらよく売れたようだ。男装の麗人、"ジョルジュ・サンド"スタイルのロングドレスがフィナーレを飾った。

10月5日に催されたジバンシイの秋冬オ



フォーマルは格調高い

トクチュールコレクションでも基調色の黒が多く、黒と黄、黒とターコイズブルー、黒とピンクなど配色が素晴らしい。スーツ、ドレスコート、イヴニングドレスなどフルアイテムで紹介されたが、ウエストラインが強調されたシルエツトが美しく、さすがジバンシイならではの気品に溢れている。カクテル用に

新しく発表された"グプラウス&スカート"の組み合わせも新鮮だった。また、11月1日から"ジバンシイ"も同店でデビュー。斬新かつエレガンスな柄いきて個性적이다。

★美しいボディラインは女の財産？なのです
「正しく美しい下着ライフ」と題したミセスのためのファンデーション教室（主催/アナヒカルチャーセンター）が9月8日、ポートアイランドにあるファンデーション&ランジェリーメーカーの紳シャルレ本社で開かれた。林宏子同社常務を講師に、スライドやモデルを使って、ファンデーションの歴史、重要性、正しいつけ方などを学んだ。ブラジャーによってアウターウェアのシルエツトがまる



講義中の林宏子常務

でかわってしまふことなど、女性にとって興味深い話ばかり。

アウターウェアよりも、ファンデーションにこだわる女性こそ、本当にお洒落な女性と言えるのです。

★雅びやかに催された神戸きもの博

神戸呉服専門店会創立二十五周年を記念して9月25日から3日間、神戸ポートピアホテル地下の館裏の間で第4回神戸きもの博が開催された。市内35店の呉服店が合同で京都からきものや帯を仕入れ一堂に展示、芹沢桂介氏



ゲストの石坂浩二さんと一緒に記念撮影

の目を楽しませてくれた。浜美枝、石坂浩二、三田佳子といったゲストを連日招き、着物選

びや記念撮影の趣向で売り上げに協力。

同時に和装の間で、桃山時代から江戸時代にかけての由緒ある小袖と袴装束38点を集めた「近世の染織美」と題した、珍しい時代衣装展も開催された。きもの都市宣言「神戸」にふさわしい企画で女性客を魅了していた。

★花更紗。秋の新作展

一 石川優・御子手描き更紗染展

インドやペルシア独特の鮮やかな色彩があふれる更紗(こ更紗)に魅せられた石川夫妻



鮮やかに展示された更紗染め

が、11月8日(木)・13日(火)、西風メイト・ギャラリーにおいて、「秋の新作展」を開催する。もともとろうけつ染で着物の模様を描いていた二人であるが、8年前インドへ渡ったことで、更紗の生命感あふれる色彩と柄に心をとらえられたという。

主な出品作品は、絹のデシンと絹柄のスカ、絹の服地及び仕立て上り服など。ぜひ一度、更紗の魅力をお確かめ下さい。

□西風メイトギャラリー 電話 0797-3218728

★京阪神ファッションマンズ情報

●春のケミカルシューズ展(無料)

日時/11月8日(午前10時~午後6時) 9日

(午前9時~午後5時) 会場/神戸国際展

示場・神戸市中央区港島中町6 主催/日本

ケミカルシューズ工業組合 電話 078-(64

1) 25252

●神戸トータルファッションフェア

日時/11月21日・25日 会場/ポートアイラ

ンド 主催/神戸トータルファッションフェ

ア協議会 電話 078-(251) 1000 内

容/衣食住など人間の生活文化に関わる神戸

のファッション産業を一堂に集め、トータル

ファッション展を楽しいパザールなど多彩な

'84-'85 AUTUMN-WINTER SERIZAWA COLLECTION



闇の吐息にあおられて、
目覚めはじめた、黒。



serizawa
KOBE

■本店 神戸市中央区三宮町3-1-8 TEL078-331-1695 ■さんプラザ店 ■センター街店 ■さんちか店 ■メンズセリザワ KOBE・OSAKA・TOKYO・KYOTO・HIMEJI

男の旅・女の旅

Voyage de homme
Voyage de femme

男の旅は、発想の旅、

田崎 俊作

(田崎真珠株式会社取締役社長)

港・神戸の玄関であるポートタ
ーミナルには、人々の口マンを乗
せてさまざまな国の船が入港する。
一方、女性に夢を与える「美の使
者」として、神戸から真珠が旅立
っていく。その真珠を扱う仕事を
始めて今年でちょうど30年を迎え
る田崎俊作田崎真珠株式会社。元海
軍とあって、青い海がよく似合う
スマートな紳士。

その日入港したノルウェーの客船
サガフイヨルドと六甲の山々、神
戸の街なみをバックに旅の話をう
かがった。

——旅といえば、パールプリンセ
スといっしょに毎年アメリカへ行
かれますね。

「真珠は国際的な商品なので、ピ
ールのために毎年1回アメリ
カへ表敬訪問しています」

——どんな広報活動を。

「日程に限りがあるので、ニコー
ヨークなど主要都市しか行けませ
んが、あちらのジュエリーショー
で、デザインコンテストに入賞し
た作品を見てもらったり、パール
プリンセスが着物を着て会場をし
ゃなりしゃなりと歩いたり。また
水槽に真珠貝を入れ、そこから貝
をあけ真珠をとり出すというデモ
ンストレーションをしたり、とに
かく大好評でした。そのあとの
パーティでは、みんなで食べた
り。飲んだりしながら情報を交換した
り。その土地の踊りを見るのも旅
の楽しみの一つですね。そうして

いるうちに信頼関係が生まれたり
しますね」

——クイーンエリザベスⅡ号で船
旅をされたそうですね。

「YPO（世界青年社長会）のメ
ンバーで7年ほど前に乗りました。
サンブトンからジブラルタル海
峡を通過して、マジョルカ島、リス
ボンまで約一週間の旅でしたが、
それは豪華な旅でしたよ」

——何かエピソードはありますか。
「船が好きなので、値段に関係な
く一番いい部屋を注文したのに、
アメリカが主催だったために、ア
メリカの人が一番いい部屋をとっ
てしまい、Aクラスの下ぐらいの
部屋しかとれなかった(笑)」。

——食事はどうですか。

「洋食ばかり食べてると必ず日本



アカブルコにて



ビバリーヒルズにて

食がはしくなるもので。日本食の
パーティをするからといって、日
本人を部屋に招待すると、みんな
イソイソと集まってくる(笑)。
モロッコに上陸した時、ギター
ラをおみやげに買ったんですね。
みんな買ったものは同じなのにそ
れぞれ値段が違うんです(笑)。自
分では値切って買ったつもりだっ
たのに、もっと安く買った人もい
てショックでした。結局、いい
値段をふっかけられてたんですね。」

——なかなか楽しい旅ですね。

「とにかく旅が好きなので、どこ
へ行くのも苦にならないですね。

いろんな方とも会えるし、人生
そのものが旅みたいなものだから
旅の中から仕事のアイデアが浮か
ぶ、というのが私の考えです。窓
から移りゆく景色をながめている
と頭の中がだんだん柔軟になっ
てくるわけです。男の旅は「発想の
旅」だと思えますね。」

——ルイ・ヴィトンのバッグをお
伴にしています。

「4・5年前、ヴィトンのバッグ
の人気の秘訣は何かと思って、元
町を歩き回ったんです(笑)。そ
の結果、陸軍の兵士が持つような
頑丈そのもので機能的なバッグで
あることがわかったんです。やは
り男性もバッグも本物でなければ
女性にもてないようですね(笑)」
海のように大らかで、空のよう
に爽やかな真珠人でした。





私のいる風景

Vo. 1

精進して、エイジシューター
になりたいね。

塩田 邦博氏

(株)塩田商会取締役社長

この春から、毎朝自宅前の芦屋川辺をランニングし、その後素振りや汗を流している。見事7kgも減量し、お腹回りもシェイプアップ。今朝もクラブの振りは軽やかだ。

神戸に本社を置く輸入綿花検数業、塩田商会の二代目で、『Who's who (世界紳士録)』にも登録されている名門の出身。30年からのキャリアを持つゴルフはハンディ7の腕前で、海外の出張先でもゴルフを楽しむ。「親父の勧めで高校時代からクラブを握ってます。甲南大学でゴルフ部に在籍中、全日本学生選手権の団体戦で優勝した時は嬉しかったナ。私にとってのゴルフは空気みたいな存在で、気狂いじゃないけど、ゴルフのない生活は考えられないね」と日焼けした顔がほころぶ。

学生時代から海外生活が多く、故大平正芳氏の秘書時代には全国各地を回ったが、ゴルフを通じて人間関係の輪は広がっている。

広野G.C、神戸G.C、西宮C.Cのメンバーで目標は70代になったらエイジシューターに。ゴルフウェアは日本では派手すぎるとどうしても異和感があるので紺系が多いとか。このダンヒルのセーターは奥様もご推薦です。



シャツ25,000円、セーター33,000円、コーデュロイスラックス28,000円、ハンチング9,500円、手袋6,500円、タオル2,000円 <3 Fダンヒルススポーツショップ>



DAIMARU KOBE

電話 (078) 331-8121 水曜定休

神戸で初の開催
薩摩焼宗家14代沈壽官作陶展

11月8日(木)～13日(火)
大丸神戸店 4階美術画廊



薩摩錦襷手盛金秋草文水指



沈 壽官

沈家の初代、當吉が伊集院苗代川に開窯し元和9年（1623年）より今日の薩摩焼を創製。大正15年生まれの14代沈壽官は昭和36年より作陶生活に入り、神戸では今回が初の作陶展になる。歴代の繊細にして華麗なフォルムに加え、新たな創意を盛り込んだ、風格と気品に溢れた、作品約百点を一堂に展覽いたします。ぜひご高覧ください。



DAIMARU
大丸・もとまち

〒650 神戸市中央区明石町40
電話(078)331-8121 水曜定休

待望の沈壽官展開催

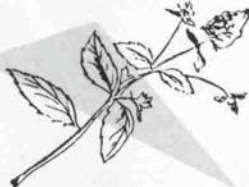


ハーブ(薬草)サウナ

45℃の白い蒸気に包まれると、肌は薬効成分を呼吸。うるおいを取り戻し、ストレスを鎮めます。ぬるい薬湯での足浴も疲労をやわらげます。

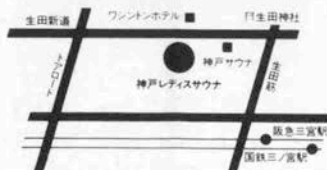
ハーブ(薬草)バス

美容効果の高いカミツレ、アストリンゼント効果のあるミント、血行をよくするペニバナ。肌とからだをリラックスさせ、新しいバイタリティーを生みます。



サウナとエステティック 神戸レディスサウナ

神戸三宮・生田新道ワシントンホテル向かい
TEL.078-321-4742・4741
営業時間 朝10時～夜3時 年中無休



HERB

草や花で、

きれいになる。

古代ローマから、ヨーロッパで親しまれている

美容と健康によい草花、ハーブ。

肌とからだを、みずみずしく、リフレッシュします。



入浴美容のあとのハーブティー

ハーブをたっぷり浴びたら、ハーブティーを飲んでダブル効果を狙ってみては？
ヘルシーカフェでは、飲みやすくブレンド。
冷たいのもご用意しています。

ハーブと暮らしたい

フランスの薬草研究家メッセグ氏がつくる完全無農薬栽培のハーブを販売中。ご自宅でもハーブティーやハーブバスを…。

●ヘルシーショップのコーナー、姉妹店グリーンノートでお求めください。



こんなときこそ、ハーブ

冷える、頭が重い、肩がこる、腰がだるい…病気とはいえないトラブルをやわらげます。

受付横のヘルシー・ショップでご相談ください。



ハーブのあるティータイム

●姉妹店グリーンノートを、ご利用ください。パーシマン、カミツレ、ミント、バラ、ハイビスカスなど8種のハーブティー。自家製のやさしいケーキやクッキーといっしょに…。

元町1番街ファッション
スペース・ジェム3F
TEL.078-392-1808



サウナコース 1,900円 (サウナ、ハーブサウナ、冷水超音波バス、温水パイプバス、ハーブバス、マッサージ・シャワー)

学生割引/1,600円 深夜割引/1,200円(深夜12時～2時受付) 全身美容/2,800円～7,000円 美顔/4,000円～5,500円