

十二の作品によせる十二の風景(その三)

ジネット・ヌヴーのヴァイオリン

吉村 由美 (エッセイスト) 絵/南 和好

粉雪の舞う冬の日がつづいてきた。六甲山頂は白々と降りしきる雪にけぶって見えたが、その静けさのうちにも、ある日、太陽のあたたかさを感じさせる時がおとずれる。季節は少しづつ微妙な光彩の変化をみせて、春への移りゆきを告げるのであろう。

南に面した窓を開くと、淡々しく沈む街のかなたに海が光る。グレイがかった玻璃の冷たさをもちながら、マリーンブルーの海を太陽の射光がきらめかせているのだ。海を吹きすぎる風のゆえに、日の光りは青い光彩に色どられて静謐にみちた輝きを加える。

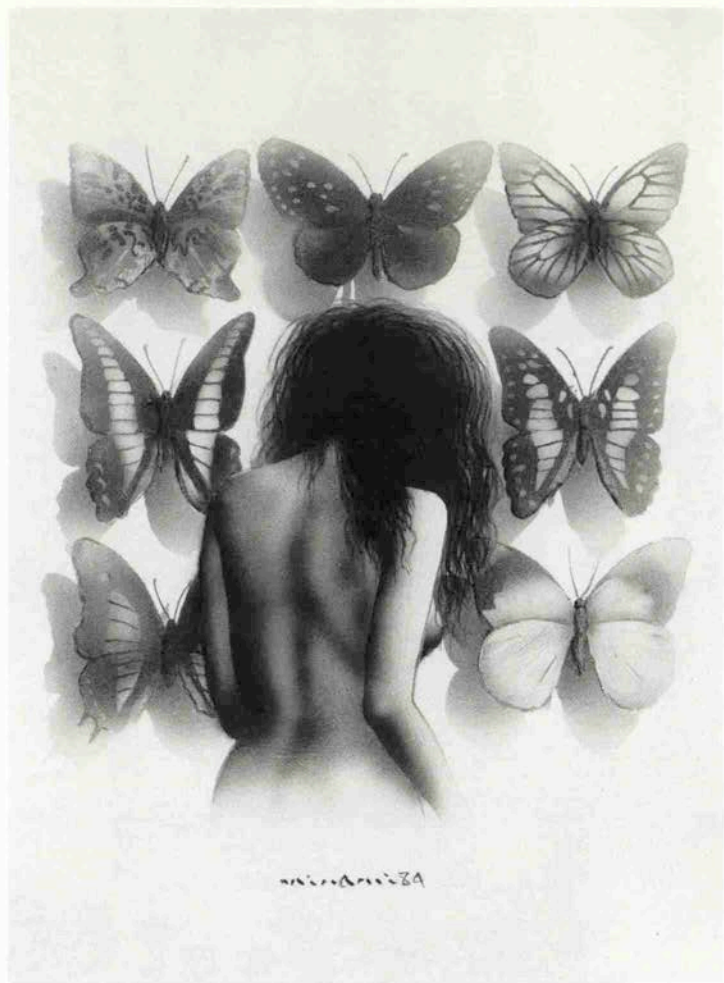
窓のそばにあるテンプルに置いたシクラメンの白い花が、ここ数カ月咲きつづけていた。太陽の光と室内のあたたかさが、もろいかと思われる花の生命を育て、いくつかの花びらが萎れて散るいぜんに、白い蕾の花がまた開く。それは、しなやかな魂の再生をふと思わせるような、頸節にしてやさしい花の姿であろうか。

原稿のメ切におわれていた数カ月がすぎ、書下し単行本の出版予定が二月下旬とときまつたあと、すぐつぎの仕事の企画にとりかかりはじめた。多くの人たちの休日は私にとってもの書きの時間であり、深夜は資料をしらべる静かで孤独な時でもある。しかしそうした状況が、私を快い緊張感へといざなうてゆくように思われるのだ。冬のおわりを告げるかのように光る海、その光彩のなかに咲く白い花びら、そして夜の静けさに私はジネット・ヌヴーのヴァイオリン演奏をLPで聴いていた。

戦後に出了、おそらくは最もすぐれたヴァイオリニストと言われた彼女は、一九四九年、三度目のアメリカにおける演奏会にむかう途中、飛行機事故のために死去した。三十歳の若さである。ヌヴーの伴奏者でありピアノであった兄のジャンも、この時彼女と運命とともにした。ヌヴー急死のあとレジオン・ドヌール勲三等が彼女に贈られ、パリの第一八区にジネット・ヌヴー街が設けられたという。

ジネット・ヌヴーは一九一九年、パリの、音楽的な環境にめぐまれた家庭に生まれた。五歳のときヴァイオリニストであった母から、基本的な訓練をうけ、九歳でペラン・コンクールの名譽賞をうける。一九三一年パリ音楽院を一等賞を得て卒業。カール・フレッシェに師事して四年間、激しい練習をかさねる。一九三五年、ワルシヤワでのヴァイエニアフスキー・コンクールで、十五歳のヌヴーが最高点をとり優勝、ドイツをはじめとする世界各国から演奏会出演の契約があいつぐことになる。第二次大戦のあいだは、慰問のためにフランス国内で演奏をつづけ、一九四三年ミュンヘンの指揮でパツハ、ペーハーヴェン、ブラームスの協奏曲を弾き、深い感銘を与えた。戦後はロンドンを中心に活動を展開していた時の事故死であった。

一九四七年、アメリカにおけるニューヨーク・フィルの演奏会で、ブラームスの協奏曲を弾いた時は、聴衆の熱狂的な拍手と感動のなかで、戦後最高の演奏家と絶賛



された。彼女の弾くブラームスの第二章を聴いていると、適度に抑制された力強さと、音楽的な艶をじゅうぶん感じさせながら、そこには映像の豊かなひろがりを感じる。あたかも森林を吹きすぎてゆく風のごとく、また太陽の彩光がゆれているような、高雅で詩的な楽想を、ヌヴーは自らの音楽を通して示現してみせるのであろう。

彼女はその短い生涯を、ひたむきに音楽のみに捧げて天逝した、才能すぐれた音楽実の一人であった。結婚も家庭をもつことも、おそらく彼女にとっては無縁なものであったのかもしれない。黒い髪と黒い瞳をもつヌヴーの端正な容貌は、強靱な精神と、すべての能力を一つのものに集中しうる意思の強さを思わせる。あの、女性と

は思えないほどの力強く、卓抜した技巧も、おそらくは自らに厳密であろうとする、強烈な志向と絶えざるきびしい習練の結晶であったにちがいない。

ジネット・ヌヴーの演奏曲目のなかで、私がつともし心惹かれるのは、エルネスト・ショーン作品「五の詩曲」だ。神秘的でありながら幻想性をもつ楽想の特質を、ヌヴーは的確な音楽的解釈のなかで表現している。彼女の自由で強靱な魂は、激しいパッションの輝きとなって、鮮烈な響きを伝えるのであろう。ときにはレントに柔らかく、そして気品のある演奏のうちにも、彼女の内面に燃える熱情の聖なる火は、深い孤独のなかの崇高な光」となって、その音楽的世界を彩るのである。



(上) 本船の情報をキャッチ次第、パイロットや代理店に連絡する
(下右) 係留バース、船名、代理店などを書き込む (同左) 合田武雄さん



東洋信号通信社神戸支店

港の眼、港の耳
東洋信号通信社と
こうべ国際VHF

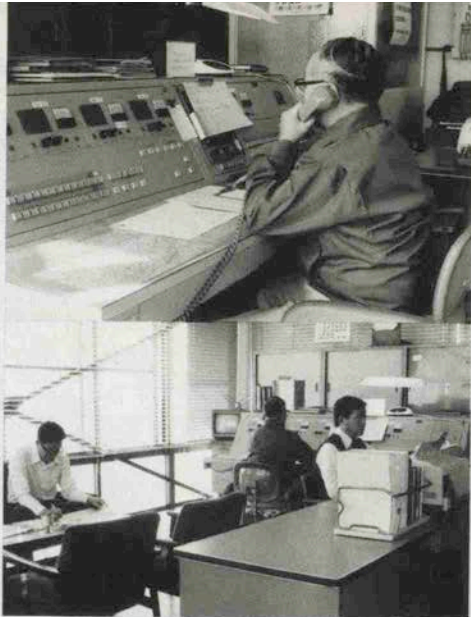
海船  **港**



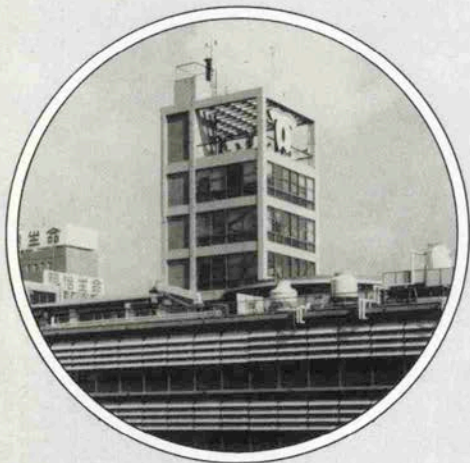
その昔、お店や問屋の丁稚^{ちんぢ}どんたちは、荷を積んだ船が港に入るのを今か今かとジリジリしながら岸壁で待ったことだらう。船の入港を確認すると脱鬼のごとく駆け出し、お店に報告するのだ。夏の猛暑、冬の極寒を呪いながら丁稚^{ちんぢ}どんはこう思ったに違いない（お店に居ながらにして到着がわかれば辛くないんだけどなあ）。もちろん丁稚^{ちんぢ}どんに妙案が浮かぶはずもない。夢のような話を

一級通信士の高崎春夫氏

こうへ国際VHF内



神戸市役所外観、塔屋3階にある



すぐ頭から追い出し、次の数入りでは何を腹いっぱい食べようかなあと思索しながら、また沖合いにまなざしを向ける、そんな光景がみられたことだらう。

時移り、現代の港に丁稚^{ちんぢ}どんの姿は無い。が、丁稚^{ちんぢ}どんの夢想は「無線」の形で実現した。丁稚^{ちんぢ}どんのまなざしは高倍率の双眼鏡にとってかわった。脱鬼のごとく駆け出さなくても、無線式の電話をとりあげるだけで事足りるようになった。その任務を果たす「東洋信号通信社」は、港の眼であり耳である。

兵庫区和田岬の三菱造船所の正門を車で通り抜ける。敷地内には一般道路に設置されたものと変わらぬ信号まであり、その広さがうかがわれる。敷地内の最端、海を目前にした位置にレンガ色のビルが建っている。ここが「東洋信号通信社神戸支店」である。夜来の雪が解け地面はややぬかるんでいる。中に入ると旧式のストープが冷えた身体を暖めてくれる。

同社の創立は昭和七年、横浜に本社がある。神戸の前身、神戸船舶通知社と横浜の前身、横浜万国信号所とが合併して設立された。通信網は関東以西の主要な港に配備され、海上保安庁の民間版といつてよい。船舶動静を海運関係者に昼夜わかつた連絡サービスすることを本業としている。連絡先は港湾局、税関、入管、海上保安庁等の各官公庁及び内外船舶会社、代理店、荷役、倉庫等の民間、さらにはクリーニング屋、船員が憩を求めるとやキャバレー、一般会員まで幅広く。

室内の黒板に目をやると、係留パース、船名、港外着時間を書きこんでいる。船名の横に黄色のチョークで書きこみがある。「この黄色は？」「それはサービス先の代理店名ですよ」おだやかな顔で合田武雄さんが答えてくれる。神戸港に入港する船は、その姿や色だけで船名を識別できるといふベテランである。

「問い合わせで多いのは『また船は見えていないか』ですね。迎える準備体制を整えるのももちろんですが、お金の問題がありますからね。パースに長く係留すればそれだけ費用が重みますし、たとえば検疫制度は、日没三十分前に港外到着した船だけが受けられる規則になって

るんですよね。もし間に合わなければ夜間入港ということになり、港外停泊を余儀なくされます。そうなると思えば何百万の損害になるわけです。由良(洲本)の信号所などから、何時に通過した、スピードはこれこれ、といった通信を受け、すると港外着の時間は何時何分くらいだなどすばやく計算したりするわけです。そういったことは頻繁に起こることでありませんが、レールの上を時間通りに走る電車とわけが違うのが船ですからね。

書類や机上の判断だけではままならないのが船なんだ、そう言いながら合田さんは、我々は関係者の全面的な信



(左上)船の統計をとり、資料化する。
(中継、情報サービス)無線の中継、
(右)受信をまとめて記録する玄蕃氏
(同左)VHF運営協議会事務局の瀬戸氏



用のもとに船がスムーズに港内に入ってもらうことを使命にして、サービス業務にあたっては、と結んだ。取材中も電話のベルが次々と鳴り響き、片やバイロットに乗船連絡の通信を行うなど、アットホームな空気の中に絶えず緊張感が漂っていた。十八人の社員が交代

制で、夜勤が一人の二十四時間体制である。さて、この東洋信号通信社が神戸市役所内にも存在す

ることは、案外市職員も知らないかもしれない。特殊な専門業務だけに、港湾局の関係者以外知らなくても不思議ではない。

市役所を見上げた屋上の塔屋、その三階である。そこまでエレベーターは通っていないので、屋上のオリエンタルホテル直営店そばの階段を上がっていく。港湾局無線室とオモテには書かれてある。しかしこの室名は海事関係者は通常使用しない。正式にはこうべ国際VHFと呼ぶ。同時にこうべポトラジオとも呼ぶ。

つまりはこうである。オリンピックの年、昭和39年に外国船航行の円滑や港湾業務運営の効率化に伴い、「国際的海上VHF無線電話通信」の採用が制度化された。横浜を始め、全国に続々とポトラジオ(港湾無線局)が誕生し、神戸は現在の場所に設置された。局員には東洋信号通信社の社員が派遣される。いわば出向社員といえる。運営資金は市役所及び内海パイロット、ベイパイロットの水先人組合が出している。ゆえに免許人は神戸市長と水先人会ということになる。民間が官の組織内に在るのである。

こうべ国際VHF運営協議会事務局の管轄下に置かれる制度ゆえ、「こうべ国際VHF」の名があり、市役所内港湾局の組織ゆえ、「港湾局無線室」のプレートがあり、無線呼び出し基地として「こうべ」とらじお(及び、いんらんど)というところへ、べいばいというところへ」と呼ばれるのである。

取材日に居合わせたのは三人。東洋信号通信社の玄蕃忠峰通信士、商船会社出身の高崎春夫通信士、こうべ国際VHF運営協議会事務局の瀬戸恒治氏である。

タイプライターの前で「この作業は受信をまとめて、記録しているんです(玄蕃氏)。通信の合間に「貿易センタービル」のアンテナで送信し、ポトラジオのアンテナで受信するのです」とは高崎氏の言である。

昔丁稚どんが佇んでいた岸壁の上空には、夥しい無線が船の動静を交信している。丁稚どんはお役御免になるが、どうせまた別の用事を言いつけられるだろう。その用事も文明の進歩でお役御免となったかもしれない。

COLOR SEASON-⑥

PINK

気分はなんだか
ピンク色。
ロマンチックが
いいね、春。

愛らしいでしよって、
ささやいているみたいね
ピンク色。

女の人なら誰でも大好き、
永遠にあこがれの
色じゃないかしら。

春めいてちよつとかわいく
こんなアイスペール。

大人の水割タイムにいかが？

●手づくりアイスペール 3,000円
(5階食器売場)



DAIMARU
大丸・もとまち

トアロードから神戸ビーフのエスプリを



nice taste

●れんが亭(3月)のゲスト

小田俱義(株式会社イズム社長)・紀子夫妻

アパレルメーカー(株)イズムは創業3周年を迎え、神戸のお嬢さんらしい雰囲気ファッションが東京でも評判。満1歳3ヶ月の久美子ちゃんは、結婚して16年目に誕生した夫妻の宝物。平日は多忙を極める小田社長も日曜日は100%家庭サービスに務め、結婚記念日は忘れずに奥様を食事に誘います。食道楽を自称するお二人は食欲も旺盛で肉500gをペロリ。

ステーキハウス
鉄板和紙焼®

れんが亭®

神戸市中央区下山手通2丁目5-5(トアロード) TEL.078(331)7168

営業時間/平日AM11:30~PM2, PM5~9 日曜・祝日正午~PM4, PM5~9 無休

神戸百店会

*宝飾品 Jewel・Pearls

- ①宝飾 **ミキモト**
Mikimoto Pearls
- ②宝飾 **田崎真珠店**
Takasaki Pearls
- ④宝飾 **タジマ**
Jewel Tajima
- ⑤時計と宝石 **美田時計店**
Mita Watch Shop
- ⑥宝飾 **神戸ダイヤモンド**
Kobe Diamond

*紳士洋服・洋品 Tailor & Men's Shop

- ⑦紳士服 **柴田音吉洋服店**
Tailor Sibata
- ⑨紳士服 **三恵洋服店**
Tailor Mituei
- ⑩男子洋品 **フナキヤ**
Funakiya
- ⑪紳士服 **十字屋洋服店**
Tailor Jujiya
- ⑫洋品雑貨 **サノヘ**
Sanohe
- ⑬ワイシャツ **神戸シャツ**
Kobe Shirt
- ⑭紳士服 **洋服の粹渡**
Watanabe
- ⑮紳士服 **ニッケショールーム**
Nikke Showroom
- ⑰紳士服飾 **ウネ**
Men's Shop Une
- ⑱紳士シャツ **大和屋シャツ**
Yamatoya Shirt
- ⑳メンズウェア **マールキュリー**
Men's Wear MERCURY
- ㉑紳士服飾 **西川**

*婦人洋装・洋品 Ladies' Shop

- ⑲帽子 **マキシオン**
Maxim
- ⑳服飾雑貨 **エスターニュートン**
Esther Newton
- ㉑ハンドバック **シラサ**
Shirasa
- ㉒ベビー用品 **ファミリア**
Familiar
- ㉓婦人服地 **シンワ**
- ㉔婦人靴 **ジヨアンナ**

国際会館1階
(221) 0 0 6 2
International House
さんプラザ3F
(391) 4 0 8 5
元町通二丁目
(331) 5 7 6 1
2-motomachi
元町通三丁目
(331) 1 7 9 8
3-motomachi
トアロード
(331) 2 3 9 7
Tor Road

元町通四丁目
(341) 0 6 9 3
4-motomachi
元町通四丁目
(341) 7 2 9 0
4-motomachi
元町通三丁目
(321) 0 3 5 6
3-motomachi
元町通五丁目
(341) 0 2 1 9
5-motomachi
元町通四丁目
(331) 4 7 0 7
2-motomachi
大丸前
(331) 2 1 6 8
In front of Daimaru
国際会館南
(251) 8 5 0 1
8-Isoyama-dori
元町通三丁目
(391) 6 1 9 5
3-motomachi
元町通一丁目
(331) 3 1 1 2
1-motomachi
センター街
(331) 6 9 5 6
国際店(251)0220
大丸前角
(331) 7 8 5 7
In front of Daimaru
トアロード
(391) 1 4 3 3

トアロード
(331) 6 7 1 1
Tor Road
トアロード
(331) 1 8 1 8
Tor Road
元町通二丁目
(321) 0 8 0 1-2
2-motomachi
元町1丁目(391)1555
トアロードセンター街角
センター街(331)3098
さんちか(321)1524
サンプラザ(391)5078

- ⑲洋傘 **オカダ**
Okada
- ⑳洋装 **マシユ**
Masuya
- ㉑婦人服飾 **ベニヤ**
Beniya
- ㉒婦人・紳士服飾 **セリザワ**
Serizawa
- ㉓毛皮 **ベニヤ**
Bennie Furrer(Furs)
- ㉔高級婦人服地 **コマツ**
KOMATUYA
- ㉕婦人服飾 **三愛苑**
San-ai
- ㉖オートクチュール **ソエン**
Soen
- ㉗婦人服飾 **リザ**
Liza
- ㉘元町通三丁目
(331) 0 0 5 1
3-motomachi
センター街
(392) 3 8 7 0
3-motomachi
本店(332)2135-6
さんちか店(321)2678
センター街・大丸前
(391) 4 6 2 4
Center-Gai
国際会館一階
(221) 3 3 2 7
Kobe International House
センター街・さんプラザ
(331)1833・(331)0607
さんプラザ
(391) 6 8 6 1
大丸前
(331) 7 5 5 0
センタープラザ3F
(391) 6 8 0 6

*装身具・服飾品 Accessory・Dress

- ㉑ベッ甲 **太田ベッ甲**
Ota Co. (Tortoise-shell ware)
- ㉒ハンドバック **イクシマ**
Ikushimaya
- ㉓アクセサリー **芸夢**
Geimu
- ㉔婦人・紳士靴 **クロス**
Cross Shoes
- ㉕高級舶来雑貨 **ヨシオカ**
Yoshioka Shoes
- ㉖婦人・紳士靴 **ヨシオカ**
Yoshioka Shoes

*和装 Kimono, Geta

- ㉖呉服 **ちんがら屋**
Chingaraya
- ㉗呉服 **みよしや**
Miyosiya
- ㉘衣裳 **中川衣裳店**
Nakagawa
- ㉙衣裳 **つるや衣裳店**
Turuya

*美容 Beauty Shop

- ㉚美容 **ブルーあきら**
Blue Akira
- ㉛美容 **ローズあきら**
Rose Akira
- ㉜美容 **美容室エリザベス**
Elizabeth Beauty Shop

*美術・工芸品 Art

- ㉝美術 **元町画廊・若木屋**
Motomachi Gallery
- ㉞画材・顔料 **末積製額**
Suezumi
- ㉟工芸 **磯川工芸店**
Isokawa
- ㊱美術陶磁器 **淡洲堂**
Tanshudo
- ㊲新古美術 **播新**
Harishin
- ㊳美術品 **元町美術**
Motomachi Art
- ㊴記念品・贈答品 **平山商**
Hirayama

*家具 家庭・文化用品 Furniture・Family

- ㉚家具 **永田良介商店**
Nagata Ryosuke Shop
- ㉛玩具 **カメヤメヤ**
Kameya Toy Store
- ㉜メガネ **神戸眼鏡院**
The Kode Optical Co., Ltd
- ㉝カバン **大上靴店**
Oue Trunk Co.
- ㉞ゴルフ用品 **タカハシ**
GOLF & BAG TAKAHASHI
- ㉟メガネ **服部メガネ店**
Futuro Optical Shop
- ㊱結婚儀式用品 **遠藤福寿堂**
Endo-Fukujudo
- ㊲和洋家具・カーテン・カーペット **インテリアイリフネ**
Interior Irifune
- ㊳家具・インテリア **メーブル FUJIYA**

*菓子・喫茶 Cake・Tea-room

- ㉚和洋菓子 **風月堂**
Fugetsudo
- ㉛菓子 **雁治郎給本舗**
Ganjiroame-Honpo
- ㉜洋菓子 **ドンク**
Donq
- ㉝チョコレート **モロゾフ**
Morozoff
- ㉞ドイツ菓子 **ユームハイム**
Juchheim's
- ㉟洋菓子 **ヒロタ**
Hirota Confectionery
- ㊱洋菓子 **ユーハイムコンフェクト**
Yue-Haim Confectionery
- ㊲和菓子 **二つ茶屋**
Futatsuchaya
- ㊳菓子 **本高砂屋**
Hon-Takasagoya
- ㊴菓子・パン **ベッ**
Belle
- ㊵菓子 **河南堂**
Kanando
- ㊶チョコレート **コスモポリタン**
Cosmopolitan
- ㊷瓦煎餅 **菊水総本店**
Kikusui Sohonten
- ㊸喫茶 **UCC上島コーヒショップ**
UCC Shimajima Coffee Shop
- ㊹チョコレート **ゴンチャロフ**
Goncharoff
- ㊺パン・喫茶 **カスカード**
Cascade

*和洋料理 Eating House

- ㉚和洋料理 **竹葉亭**
Chikuyotei
- ㉛天婦羅 **お可川**
Okagawa
- ㉜寿司 **本成駒家**
Hon-Narikomaya
- ㉝とんかつ **武蔵**
Musasi
- ㉞スペイン料理 **カルメソン**
Carmen
- ㉟欧風料理 **ハナワグリル**
Hanawa Grill
- ㊱ピヤ・ホール **ニュー・トーキョー**
New Tokyo
- ㊲海川魚 **時雨茶屋**
Shigure Jaya
- ㊳軽料理 **蛸の壺**
Takonotsubo
- ㊴レストラン **北野クラブ**
The Kitano Club
- ㊵レストラン **ブランドウブラン**
Blanc de Blanc
- ㊶ふぐ・天ぷら・寿司 **栄弥平**
Sakaeya
- ㊷寿司 **マタヘ**
Matahei
- ㊸神戸肉 **大井肉店**
Ooi Beef Shop

*クラブ・料亭 Night Club

- ㉚料亭 **松の家**
Matsu no ya
- ㉛ナイトクラブ **北野クラブ**
The Kitano Club

*ホテル Hotel

- ㉚ホテル **神戸オリエンタルホテル**
Oriental Hotel
- ㉛ホテル **六甲オリエンタルホテル**
Rokko Oriental Hotel
- ㉜観光旅館 **有馬温泉(東有馬)古泉閣**
Kosenkaku
- ㉝ホテル **ニューポートホテル**
NEW PORT HOTEL

*商社 Trading House

- ㉚ビール **アサヒビール**
Asahi Beer
- ㉛電化製品 **ナショナルショールーム**
National Showroom
- ㉜銀行 **太陽神戸銀行**
THE TAIYO KOBE BANK, LTD.
- ㉝珈琲・紅茶 **UCC上島珈琲本社**
UCC Shimajima Coffee

阪急三宮
(331) 1 1 2 0
Sannomiyaya Hankyu
北野町一丁目
(222) 3 5 1 1
三宮本通り
(331) 2 2 3 6
Sannomiyaya hondori
センター街
(331) 3 7 7 1
Center-Gai
阪急西口上
(331) 5 1 2 8
Hankyu West Exit
元町通三丁目
(341) 6 9 4 2
3-motomachi
生田柳筋
(391) 4 5 1 1
Ikuta Yanagi Street
元町通三丁目
(331)0670・(331)1060
3-motomachi
大丸前・東館北
(391) 1 0 3 3
1-motomachi
北野クラブ階上
(222) 5 1 2 3
1-Kitano-Cho
京町7丁目
(321) 1 4 5 5
77-1 Kyomachi
大丸前・三宮神社東
(331) 5772・5674
2-Sannomiyaya
生田柳筋
(331) 0 9 3 5
Ikuta Street
元町(西元町駅通)
(351) 1 0 1 1(代)
7-motomachi
京町2丁目
(331) 8 1 1 1
25-Kyomachi
六甲
(391) 0 3 3 4
Mt. Rokko
神戸
078 (904) 0731
Arima
フラワーロード
(231) 4 1 7 1
相模原
(341) 7 3 0 1
Aioi-Cho
京町7丁目
(391) 7 7 4 6
Kyomachi-Suji
本店邊花町
(331) 8 1 0 1代表
Naniwa-Cho
神戸駅前
(341) 3 6 0 6

アーモンドの香り……マンデルターゲル



本 社・神戸市東灘区甲南町1丁目4-28 ☎(078)451-0321(代)
本 店・神戸市中央区元町通3丁目2-11 ☎(078)331-7367(代)

直営店・神戸元町本店・さんちか店・阪急三番街店 取扱店・全国有名百貨店

株式会社
本高砂屋



いちごまつり

Kobe Belle
Kobe Belle
Kobe Belle

ワクワク……したいね
ことしも神戸ベルの
いちごまつり

春、いちごの季節。

新鮮ないちごが野の香りをいっぱい
運んでくれます。

神戸ベルでは、さわやかな香り
いっぱいの一ちごをたっぷり使った
ケーキや飲みものをそろえて
お待ちしております。

ケーキワールドが新しい仲間募集中

(神戸ベル)はいま、フランチャイズ・チェーンの輪をひろげています。
お問い合わせお待ちしております。078-441-0331 企画開発課まで。

神戸ベル

センター街本店 ☎331-0021 さんちか店 ☎391-3508
センタープラザ店 ☎331-0022 さんプラザ店 ☎321-1900

おかげさまで10周年

日本ではじめてと言われた海鮮料理の「海皇」を神戸でスタートさせて
早10年を迎えることになりました。

この間、赤坂本館、大阪店、銀座店、赤坂新館、京都店と…、
東京および関西の主要都市に店舗をオープンし、お店も6店となりました。
偏えにみなさま方の変わらぬご支援の賜と、心より感謝いたす次第でございます。
これを機会に、より一層、みなさまに愛される「海皇」へと努力いたす所存でございます。
「陶陶居」、「天外天」ともども、倍旧のご愛顧をいただきますよう、
よろしく願い申しあげます。

株式会社 海皇



海鮮酒家
HAI WHAN
海皇

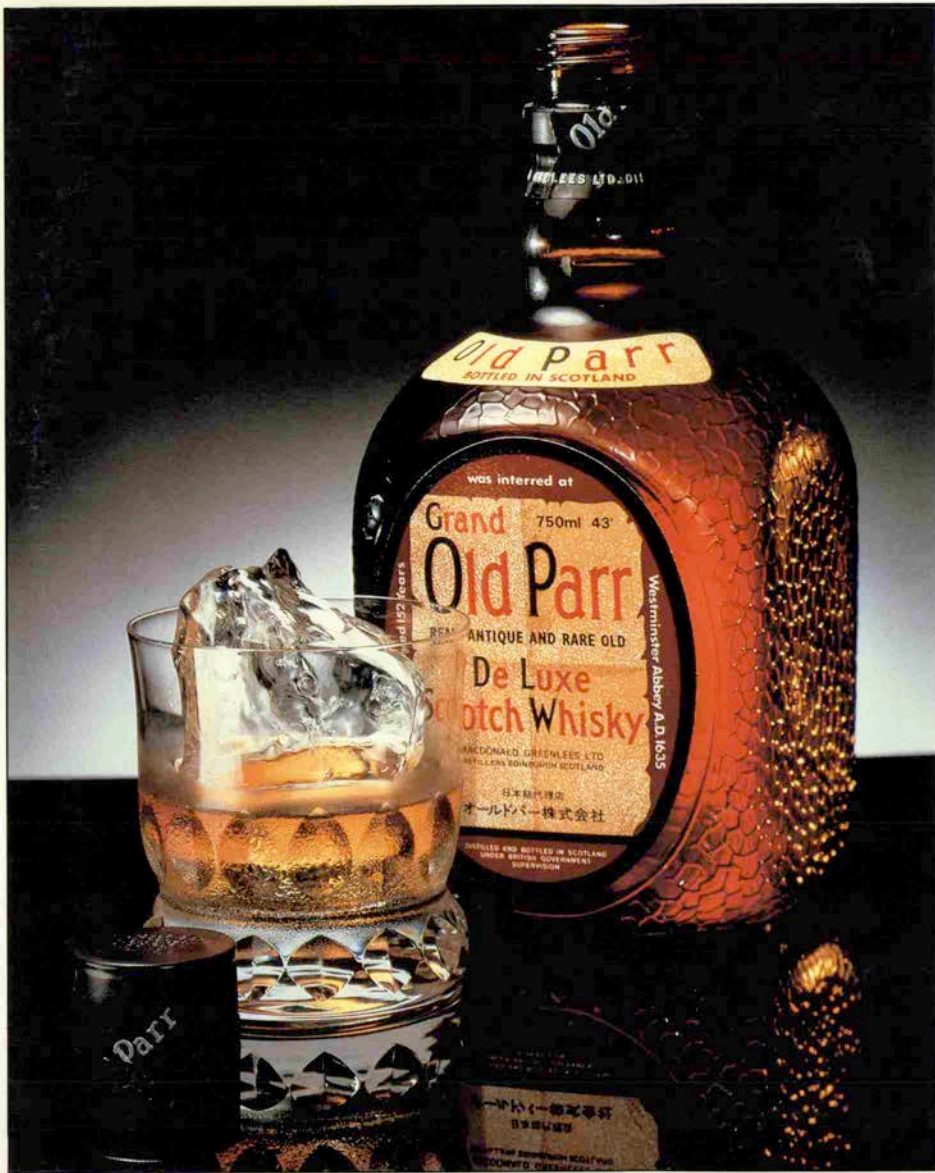


海皇 / 神戸店・赤坂本館・大阪店・銀座店・赤坂新館・京都店
陶陶居 / 元町店・渋谷店・銀座店
天外天 / ポートアイランド店

肩書きだけで贈りたくはない。
 中身もひたすら磨かれてきたからだ。

Grand
Old Parr
 De Luxe Scotch Whisky

標準的な小売価格・8,500円
 総代理店・オールドバー株式会社



発行：有月刊神戸っ子 神戸市中央区東町1-13の1 大神ビル9F 郵便番号千650 電話(078)331-2246 頒価3800円(送料70円)
 神戸っ子 第275号 昭和59年3月1日発行(毎月1回1日発行) 昭和40年1月20日第三種郵便物認可 ナニワ印刷株式会社印刷 編集・発行/小泉康夫