

# 神戸のうまいもとドリンキング

## ★日本料理

讃岐名代うどん **あこや亭**  
中央区旗塚通7-1 ☎231-6300 トアロード店 ☎391-2538  
兵庫駅前店 ☎575-5306 住吉店 ☎453-3737

北海道郷土料理 **蝦夷**  
中央区中山手通1-4-13 ☎331-7770  
東門前東門会館ビル1階

和食 **くれない**  
三宮生田新道沿側中央KCビル2F ☎331-0494

料亭 **布引大しま**  
中央区南町4-8-19 ☎221-1945

たこ焼 **ちばな**  
三宮センター街(旧柳蔭) ☎331-0572

民芸酒席 **五事**  
元町3丁目目黒 ☎391-3156

本膳派日本料理 **割烹吉本**  
中央区中山手通2-3-20 ☎331-5817・392-2020  
(生田警察署西口前)

山菜料理 **六段**  
国鉄三宮駅山側 ☎231-0406

炊飯焼鳥 **トリドリ**  
中央区北長狭通2-5-1 ☎391-3028  
タイシンサンセットビル

手打うどん **木曾路**  
フラワーロード市役所前KEビルB1F ☎231-1295

鮎 **花銀**  
中央区三宮町3-10-16 ☎222-2323

どじょう **吾作**  
中央区元町通2-7-20 ☎321-0539

鯛・しゃぶしゃぶ **三十三間堂**  
神戸ワシントンホテル2F ☎331-6111

刺身 **銀坐**  
神戸ワシントンホテル2F ☎331-6111

甘党 **とばさら茶屋**  
阪急三宮西口山側レインボープラザ1F ☎321-6363

## ★各国料理

レストラン **グリル アコ**  
中央区生田町1-4-20 ☎242-2020W9

レストラン **皮くあらかわ**  
中央区中山手通2-15-8 ☎221-8547・231-3315

ステーキハウス **グリル青山**  
中央区下山手通2-14-5 (トアロード) ☎391-4858

ステーキハウス **ゴックスタッド**  
と世界の民衆音楽の店  
中央区山本通3-1-2 回教寺院前 ☎242-0131

佛蘭西料理 **果林**  
神戸アラザホテル2F (元町駅南) ☎331-4558

すていきハウス **長崎**  
神戸市中央区布引町2-3-16 ☎221-1086

レストラン **花扇**  
中央区元町通1-3-6 Lビル2F ☎331-8911

メキシコ料理 **ティファナーナ**  
中央区中山手通1-21-13 ☎242-0043  
パールコーポラスビル1F

ピザ・パブ **ピザ・パテオ**  
中央区元町通1-10-4 (元町1番街) ☎331-9378

フランス料理 **ビストロドゥリオン**  
中央区山本通2-13-6 ☎221-2727

レストラン **麻布キャンティ**  
中央区北野町4-1-12 異人館倶楽部 ☎222-5380

maiso de la mode **花屋敷**  
三宮フラワーロード市役所前 ☎251-2109

ボリネシア料理 **フィッシャーメンズポート**  
海 焼 神戸港第4突堤ポートターミナル ☎331-0301

レストラン **フック東店**  
中央区栄町通1-2-14 ☎321-3207

シーフードバー **ムーニークルーズ**  
三宮・生田新道 ☎331-8980

喫茶・レストラン **カフェパウリスタ**  
三宮・トアロード(パウリスタビルB1) ☎391-0061

ステーキハウス **れんが亭**  
中央区下山手通2-5-5 ☎331-7168

BARBECUE & STEAK **六段**  
中央区元町通3-8-4 ☎331-2108

レストラン **フック神戸店**  
中央区栄町通2-9-11 ☎321-3433

サンパティ **コパカバーナ**  
中央区中山手通2-1-13 ☎332-6694・6697

ドイツレストラン **ハイデルベルグ**  
中央区山本通2-8-15 ☎222-1424  
ロースガーデン2F

シルクロード料理 **ぶはら**  
スバイスレストラン  
三宮町2-3-9 テキビル2F ☎331-1734

The grill **BOB<ボブ>** トアロード西山側  
中央区北長狭通3-1-2 ☎392-2500  
ファーストビル2F

和食 **黒くわこく**  
中央区中山手通1-24-1 ☎222-0678  
ビルサイドテラス1F

展やきステーキ **凱旋門**  
中央区下山手通2-10-4 新道ビル1F ☎392-3655

スモック・ステーキ **ガスライト**  
ローストビーフ  
神戸ワシントンホテル9F ☎331-6111

フラメンコ料理 **エル・バンチョ**  
スペイン料理  
中央区北野町3-2-4 ☎241-1344  
アール・マンション1F

中国料理 **萬壽殿**  
中央区中山手2-20-4 ☎231-4531

フランス料理 **ルー・サロメ**  
中央区中山手通2-3-7 ☎392-1251  
第2六門ビル1F

北イタリア料理 **ベルゲン**  
中央区山本通2-3-2 ☎241-6952

炭焼ステーキ **水野**  
ステーキハウス  
ステーキハウス  
中央区山本通1-32-5 ベンシルビル1F ☎341-7500

炭火焼肉 **キムズギャラリー**  
中央区中山手通2-3-19 ☎332-2900  
ロータリーマンション中山手1F

ステーキハウス **伊藤**  
中央区御幸通7-1-20 大信ビル8F ☎232-3031

レストラン **GOONII<炭焼ステーキ>**  
中央区北長狭通3丁目 ☎321-3540

炭焼ステーキ **GOONY KITANO<ステーキ>**  
フランス料理  
中央区北野町4丁目 ☎242-2562

KUSIKATU **花串**  
中央区三宮町2-9-2 ☎391-2617

フランス料理 **シャンテクレール**  
三宮・ターミナルホテル4F ☎232-1882

フランス料理 **トウールドール**  
中央区諏訪山公園展望台 ☎241-0168

ステーキ & ドリリング **神戸館**  
中央区下山手通2-2-9 ☎321-2955  
アマビル1F

## ★喫茶

喫茶 **ガーデニア**  
中央区東町113-1 大神ビル1F ☎321-5114

喫茶 **カフェ・ド・ガーデニア**  
中央区三宮町3-8 大和ビル ☎392-4004

LE CAFE **ガレ**  
中央区山本通2-3-14 ☎242-7144

宮水のコーヒー **にしむら珈琲店**  
中山手店・中央区中山手通1-26-3 ☎221-1872・231-9524  
三宮店・国鉄三宮駅山側 ☎241-2777

センター街店・中央区三宮町10-27 ☎391-0669  
北野店・山本通2-1-20 ☎242-2467  
(会 員 制) 3F事務所 ☎242-1880

ピアノホール **バックステージ**  
中央区三宮町1 ☎332-0230  
サンアラザ10Fサンロイヤル

喫茶 **モーツアルト**  
中央区山本通2-6-11 ☎241-3961  
グラントマンション1F

サンドイッチハウス **ココアココ**  
中央区加納町4-7-11 ☎392-4031

喫茶 **ん**  
中央区三宮町2-9-6 (トアロード) ☎391-1589

喫茶 **英屋**  
神戸国際会館西側 ☎251-4562

喫茶 **葡萄屋**  
三宮・センター街3丁目 ☎391-9006

喫茶 **仏蘭西屋**  
三宮・フラワーロード(神戸市役所前) ☎232-4643

デザート喫茶 **ぶどうの木**  
三宮・フラワーロード(神戸市役所前) ☎251-3231

レストラン & パブ **デューク・ウェリントン**  
中央区北長狭通2-6-6 (トアロード) ☎332-1125

ウィーン菓子 **モーツアルト神戸**  
中央区布引町2 メゾンロージェ1F ☎242-3001  
三宮店・モーツアルト三宮 神戸国際会館西側 ☎251-3616

喫茶 **ナイル**  
中央区下山手通6丁目2-7 ☎341-7376

喫茶 **モンブラン**  
フラワーロード市役所前KEビル1F ☎231-3605

ドイツ・コーヒー **ローテ・ローゼ**  
グテ・イッテ  
中央区北野町4-9-14 ☎222-3200

コーヒー **カフェ・ド・パリ**  
神戸ワシントンホテル2F ☎331-6111

TEA ROOM & LITTLE SHOP **ファミリア北野坂ハウス**  
中央区北野町2-8 ☎222-3535

喫茶 **チャロ**  
中央区中山手通1-24-10 ☎241-5470

コーヒー・ラウンジ **City of City**  
中央区三宮町3-9-1 ☎331-1117

ティー&スナック **エポック**  
中央区元町通3-8-8 (浜側) ☎331-3694

喫茶 **テルミーニ**  
中央区国鉄元町駅構内 ☎332-1682

LOUNGE **コリーナード**  
中央区中山手通1-22-13 ☎222-5470  
セルサイドテラス1F

ミュージック・ラウンジ **サントノーレ**  
トアロード店 中央区下山手通2-5-6 ☎391-3822  
北野店 中央区中山手通1-22-10 大和ナイトプラザ5F ☎221-3886

スタンド **千里**  
中央区下山手通2-11-1 ☎331-4730  
K.S.Mビル1F

喫茶 **でっさん**  
中央区北長狭通1-5-12 ☎331-6778

STAND **マシュケナダ**  
中央区中山手通1-4-6 ☎331-5587  
ユーベルビル4F

メンバーズ **異人坂**  
中央区北野町2-9-22(三本松不動北) ☎222-2601

c l u b **さち**  
中央区下山手通2-17-13 ☎331-7120

クラブ **千**  
中央区下山手通2-12-6 ☎391-1077

c l u b **なぎさ**  
中央区北長狭通2-11-2 ☎331-8626

クラブ **るふらん**  
中央区中山手通1-3-1 ☎331-2854

c l u b **Moon Light**  
Club ☎331-0157 BAR ☎331-0886・391-2696

c l u b **コトブキ**  
中央区三宮本通り ☎331-1875

★STAND & SNACK

レストランBAR **薇薔屋**  
中央区北長狭通5-5-22 ☎351-4311

サロ **アルパトロス**  
中央区中山手通1-22-10 ☎231-3300  
大和ナイトプラザ2F

ブナシヤン **ETエトワトイ**  
音楽の家  
中央区三宮町3-8-12 ☎332-1755  
神戸トアロード三宮センター街西入口 スタイロアビル3F

Theater pub **トム・キャンティ**  
中央区下山手通2-8-2 ☎331-2122  
神戸ワシントンビル1F

サウンド・イン **キャンデー**  
中央区北長狭通1-21-15 ☎392-3606  
ニューアークビル3F

スタンド **グラムール**  
生田駅前ビル地階 ☎331-4637

サロ **神戸時代**  
中央区中山手通1-23-10 ☎242-3567  
モンシャットウコトビル

カクテルラウンジ **サヴォイ**  
高梁山側 テキビル北 ☎331-2615

LOUNGE **コリーナード**  
中央区中山手通1-22-13 ☎222-5470  
セルサイドテラス1F

ミュージック・ラウンジ **サントノーレ**  
トアロード店 中央区下山手通2-5-6 ☎391-3822  
北野店 中央区中山手通1-22-10 大和ナイトプラザ5F ☎221-3886

スタンド **千里**  
中央区下山手通2-11-1 ☎331-4730  
K.S.Mビル1F

喫茶 **でっさん**  
中央区北長狭通1-5-12 ☎331-6778

STAND **マシュケナダ**  
中央区中山手通1-4-6 ☎331-5587  
ユーベルビル4F

メンバーズ **モンテカルロ**  
中央区中山手通1-7-6 ☎391-0081

シャングリ **モンテカルロ**  
中山手通1 ニュー・友藤ビル1F ☎391-8941  
クラブビル 中山手通1 ニュー・友藤ビル1F ☎391-4406

WINE & RESTAURANT **酒夢猫**  
中央区中山手通1-13-14 ☎332-3308  
神戸酒蔵ビル2F

米広光夫 **ティファニー**  
ミュージックサロン  
中央区中山手通1-21-13 ☎241-1771

Wine and Something **珍地理屋**  
中央区中山手通1-22-10 ☎242-0288  
大和ナイトプラザ1F

SNACK **プチおるこーる**  
中央区下山手通2-11-1 ☎332-2680  
K.S.Mビル2F

レジャービル **西村ビル**  
中央区北長狭通2-12-10(生田) スーパーセンター  
ランダムハウス45rpm 虎通坊 楽坊 エスカイクラブ

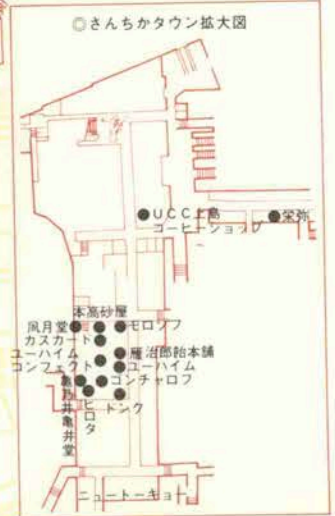
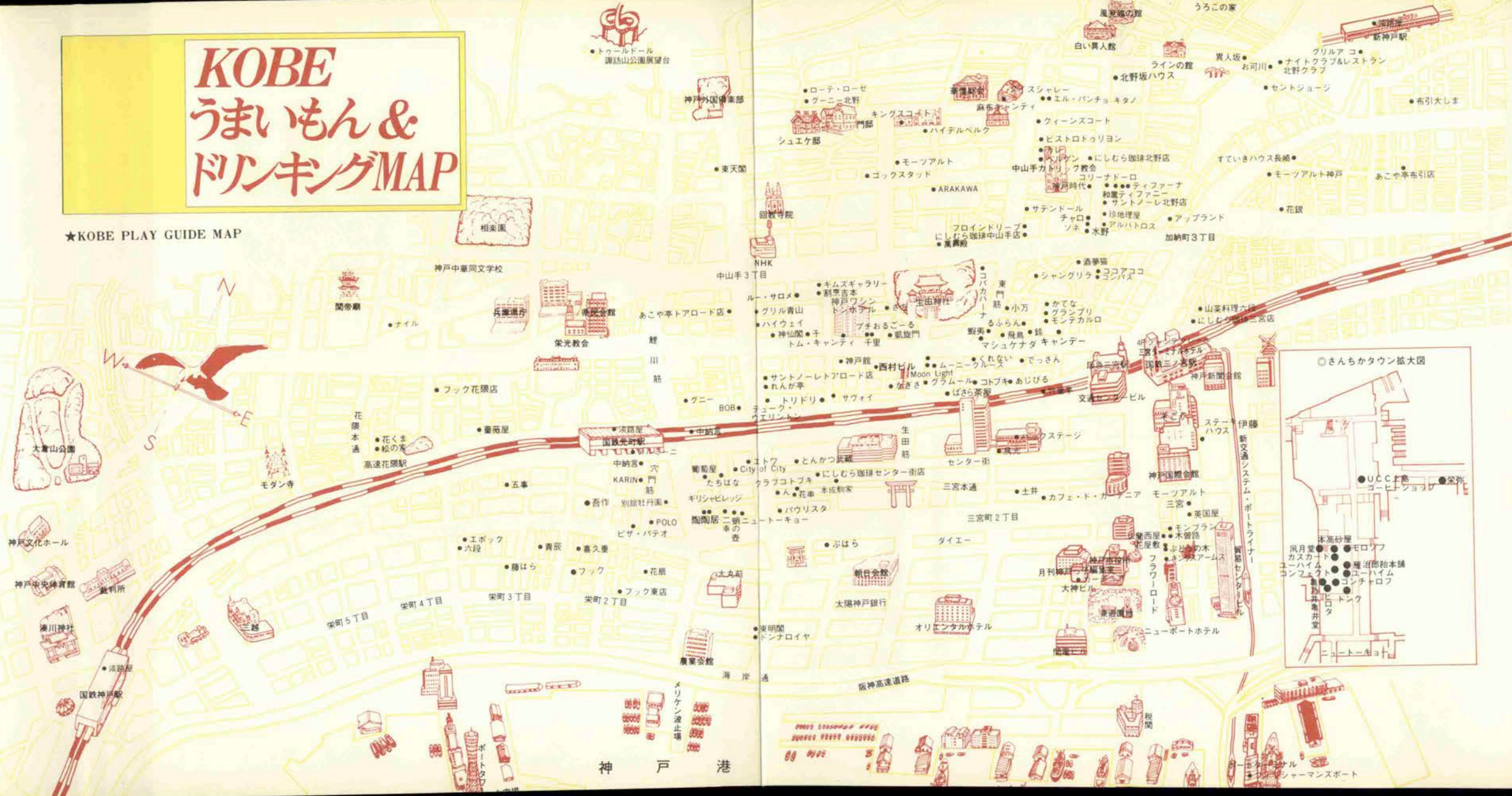
スタンド **かてな**  
中央区中山手通1-7-10 英健ビル1F ☎331-1316



# KOBE

## うまいもん & ドリンクMAP

★KOBE PLAY GUIDE MAP





# A HAPPY WEDDING



♥「はじめに、結婚してくれる？」

砂田 信雄・まり子さん夫妻

（昭和58年11月19日挙式  
於・阪神平安閣）

（東洋工作機販売株式会社勤務）

3年前、友人の紹介で信雄さんが初めて彼女に出合った時、「友達みたいに気軽に話ができる女性だ」と感じた。まり子さんも「彼の前でなら素直な自分が出せそう」と直感。1年間の気どりのない交際の後、3月の自分の誕生日、信雄さんは「はじめに、結婚してくれる？」とプロポーズ。ハネムーンは南九州へと旅立っていました。

総合結婚式場



## 平安閣

神戸／神戸市兵庫区新開地3丁目2-15  
阪神／尼崎市昭和通5丁目182

サンゴワイ手のサンサンアド  
☎(078) 351-3390  
☎(06) 413-3303(代)

### KOBE HEIANKAKU



### HANSHIN HEIANKAKU





・オーダーメイド・紳士服

## アダムG〈岡田巖〉

神戸国際会館3F ☎231-3575

新春のお慶び申し上げます。  
新年春物もすでに入荷しております。  
今年も去年同様にお引き立て願います。

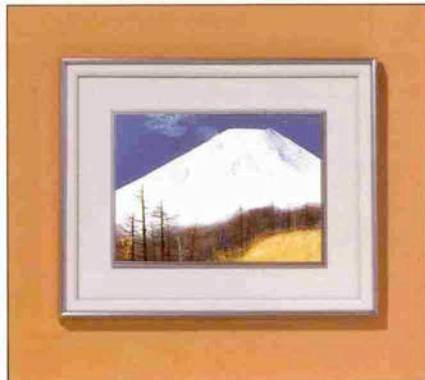


・画材・額縁

## 末積製額

トラード・大丸前 ☎331-1309

「真正」  
お正月の床の間には「古風」な日本画  
調が。絵の飾り始めに是非どうぞ。



・べつ甲店

## 太田べつ甲店

元町一番街山側 ☎331-6195

かんざしと共に祝うお正月。白べつ  
甲と、蒔絵をあしらった黒べつ甲。ど  
ちらも日本の伝統を感じさせます。



・建具金物・家具金物・装飾金物・家庭金物

## ガギヤ金物店

トラード ☎332-2325

欧米ではインテリア用品として、愛  
好家にブームを呼んでいる馬蹄フック  
錠前・シャッターの取付・修理もお気軽に





SHOPPING

# A Happy New Year

心は・ず・むNew神戸のショッピング



・ファッションビル  
ローズガーデン  
異人館通り南側 ☎222-11140  
神戸のメッカ北野に位置する、レン  
ガ造りの洒落たファッションビル。84  
年も話題集中です。



・フテック  
魔女  
異人館倶楽部3F ☎222-11773  
「84年は、ロマンチックコクトンブ  
ラウスの時代です」  
大里最世子



・ローズショップ  
サムホール  
ローズガーデン1F ☎222-12000  
素敵な薔薇のフテック。青や紫の  
珍しい薔薇。もちろん薔薇のお菓子や  
香水やアクセサリーも……。



・宝石・アクセサリー・バック  
杏「アンズ」  
センタープラザ1F ☎332-3907  
ニユーイヤヤーのパーティーにステキ  
な「シャネル」のボーチがお似合いで  
す。今年もどうぞよろしく願います。

謹・賀・新・年 新装なったトリドリで、味のバラエティをお楽しみください…



重厚なインテリアと  
“通”がすすめる味——

倉掛泰和(トリドリ・オーナー/左)

北 豊(機インテルニ・テラサ営業部/右)



倉掛 テラサさんとは、この店で2度  
目のおつき合いですね。

北 今回もレンガと白い壁というイメ  
ージで統一しました。全体に重厚な感  
じを出し、“遊び”の空間も十分にとっ  
てみました。

倉掛 ゆったりと寛ろいで、召しあが  
っていただけるようになりましたね。

倉掛 次の店もぜひとも、テラサさん  
にお願いしたいと思っているんですよ。

YAKITORI  
やき鳥  
炭焼  
TORIDORI



神戸市中央区北長狭通 2 丁目 5-1  
タイシンサンセットビル 2 F ☎391-3028  
11:30AM~2:00PM 5:00PM~10:00PM 月曜日定休

店舗 企画 設計 施工



株式会社  
インテルニ

TEL 4

神戸市中央区国香通2-3-8 国香第1ビル TEL (078) 242-1881



なっとくのゆくおいしさを、なっとくのゆくお値段で。  
ちよっぴりハイカラな家庭料理の店をはじめました。



菜



“トリドリ”の姉妹店としてオープンしました。  
 ときどきの旬の味をいろいろととりそろえています。  
 ぜひ一度お立ち寄りください。

神戸市中央区下山手通2-12-21 生田ソーシャルビル ☎331-3032  
5:00PM—11:00PM 日曜日定休



とてもおめでとうございます。お客様と創るバブスタです。飲む気分、飲む心を大切にします。

B  
URANT

夢

神戸市須磨区菊池町 2-49

☎7815 PM7:00~AM1:00 日祝パーティ予約受



。今年もどうぞよろしく。新年早々の三者会談  
ゲクラブのメンバー。酔うほどに“迷案”が。

650

LOUNGE

ボトルキープ ¥6000~

Collina d'oro

コリーナ ドーロ

中央区中山手通 1 ヒルサイドテラス 1 F

☎222-5470 11:00AM~11:00PM 日祝休



今月のおすすめ料理 海賊焼き ¥4,900(写真2人前)

伊勢エビ、あわび、さざえ、車エビなどをテーブルの上で石焼きにして召し上っていただく野趣溢れるポリネシアン料理

ロマンチックな海のレストラン



ファッシャマムズ・ポート

ボートライナー・ポートターミナル駅ビル内

☎331-0301~2 月曜日定休 新年は3日より営業



ステーキ「いかりや」姉妹店、シャレたカクテル・ラウンジ  
“蒼い錨”で、本年もナイトライフをお過ごし下さい。

蒼い錨

中央区北長狭通 1-21-15 生田新道レンガ筋角

ニューアンカービル地下 ☎331-7173

A

H

A

P

P

Y

N

E

M

Y

E

A

R



# NIGHT IN KOBE

Cave me a diamond ring for Christmas  
Now I'm living in paradise



お召し上がりもののご案内 (4つのコースがございます)  
神戸しゃぶしゃぶコース、美姫亭貴コース (各¥4,800)  
かにしゃぶコース、オリーブフォンデュコース (各¥5,800)



しゃぶしゃぶの専門店

## 薔薇絵亭

中央区北長狭通1-9-1 コトブキ三宮ビル4F  
☎332-1410 PM5:00~PM11:30



Always Keep Drinking Spirits in Our Life!  
Yes, The Drinking is My Way of Life-NOW



中央区三宮町1さんプラザ10F サンロイヤル  
☎332-0230 第1,3月曜休

Coffee Time 11:00-6:00 Whisky Time 6:00-12:00



あけましておめでとうございます。ジャズとお酒と料理  
の三拍子そろったサテンドールを今年もどうぞよろしく。

JAZZ & WHISKY HOUSE

## SATIN DOLL.

中央区中山手通1 富士産業ビル1F  
☎242-0100 無休



藤三星堂に勤めるOL仲良し4人組。「今年も特製スベア  
リブで新年を祝います」と、笑顔で、岩さき乾杯!

神戸二紀会 画家と旅(芸術広場)原画展 1/2~1/6

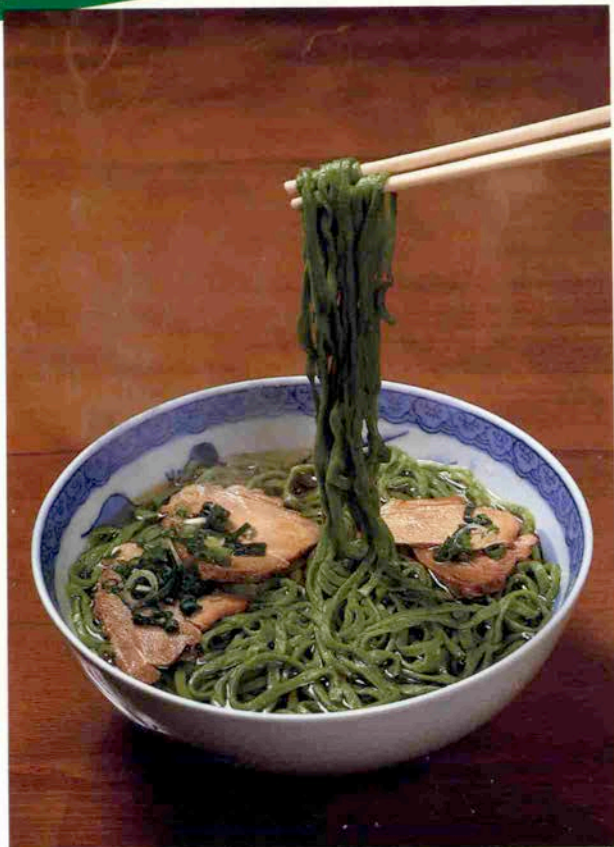
## COLONIA COPACABANA

コロニア コパカバーナ

中央区中山手通2 ニューサンコービル(赤い風車のあるビル)2F  
☎392-2435 (新年は2日より営業)

これが、今、話題の  
**菠菜麵(ホーレン草メン)...**  
 若さと美容を保つ健康食品。中国四千年の秘伝が甦ります。

古来、中国で「翡翠麵」と呼ばれ珍重されたのが、この菠菜麵(ホーサイメン)。ホーレン草の栄養価をそのままに生かした無添加・無着色の自然食品です。手打ち風ですから、腰が強く風味があって、しかもビタミン類が豊富に入っています。若さと美容を保ち、健康増進のための健康食として、とくに女性に人気があります。ラーメンの他、うどん(和風)、サラダ(洋風)、スパゲティ(洋風)、焼きそば(中華風)など、アイディア一つで美味しく召しあがっていただけます。



(社)日本油料検定協会総合分析センターの検査によって、ミネラルとビタミン類が豊富であり、食品添加物、合成着色料は不検出との結果が出ました。麵の緑色は天然の葉緑素です。

高級北京料理 **龍鳳** 謹製

●お問い合わせ ● 神戸市中央区京町76-1  
 電話(078)391-3715(代表)

(販売所)

(神戸) そごう神戸店・さんちかタウン・須磨パティオ・国鉄垂水駅たるせん  
 (大阪) 堂島地下センター・京阪モール



- 年末は30日まで
- 年始は 3 日PM4:00~AM.O:00  
4 日PM1:00~PM10:00  
5 日から平常通り  
営業致します。

フレンドリーな  
KOBEの夜を  
あなたと……

創業 20 年



- 会食  
パーティー  
70名様

- 立食パ  
ーティ  
100名様



謹んで  
新年のお慶びを申し上げます  
元旦

叶巻亭

紳 晴夫

年中無休

神戸ワシントンホテル1F

Theater Pub  
Tom Chianti

トム・キャンティ

恒例 年忘れ  
紅白歌合戦

＜賞品多数あります＞

- 日時▶12月30日PM6:00開場
- 参加費▶3,500円(飲み放題・オードブル付)
- 電話申し込み☎331-2122(紅白歌合戦係)

神戸市中央区下山手通2丁目11-5

☎078(331)2122

営業時間/PM5:00~AM2:00 (日曜日はAM1:00まで)

## ●北野通信●

### 新年のごあいさつに ローテ・ローゼのワインを

先頃、5周年を迎えたローテ・ローゼには、選び抜かれたドイツワインが揃っています。ワインのギフトセットも各種揃いました。気の利いた贈り物に最適です。お正月のための特別のワインをローテ・ローゼのワインケラーでじっくり選んでみるのも楽しそう。



ギフトの種類もさまざま  
ドイツ商事株式会社・ローテ・ローゼ／中央区北野町4-9-14 ☎ (222) 3200

### うろこ美術館の 2つの展覧会

うろこの家に隣接するうろこ美術館では今、現代中国絵画巨匠傑作展(1F 2F)と恒例の神戸画人シリーズの第6回目、堀江優展(3F)が開かれています。堀江画伯は日本水彩連盟会員で第23回安井賞を受賞されています。今回は「聖書の人」というサブタイトルで展示さ



マリヤとエリザベツ(F6)

れています。共に3月31日まで。  
うろこの家・うろこ美術館は9:00~17:00まで開いています。(無休)

フランス料理  
**北野クラブ**  
中央区北野町1丁目5-7  
☎222-5123  
11AM~2:30PM  
(ランチ/ワインズランチは3PMまで)  
5PM~10:30PM(ディナー)

花と植木  
**草楽園**  
中央区山本通3丁目バス停前  
☎221-1585  
9:30AM~7PM

COFFEE & SOUVENIR  
**うろこの家**  
中央区北野町2丁目  
☎242-6530

異人館のユーハイム  
**ラインの館**  
中央区北野町2丁目10-24  
☎222-6266  
10AM~6PM 第3水曜定休

神戸割烹  
**お可川**  
中央区北野町1丁目5-10  
☎222-3511  
11AM~9PM

スキャンディナビア料理と世界の民族音楽の店  
**ゴックスタッド**  
中央区山本通 回教寺院前  
☎242-0131  
5PM~1AM 水曜定休

手づくりの店  
**がれりや馬亜乃**  
中央区北野町4丁目9-6  
伊藤マンション21号  
☎242-5005  
11AM~7PM 水曜休

スパニッシュレストラン  
**エル・パンチョ キタノ**  
中央区北野町3丁目  
アニルマンション1F  
☎241-1344  
水曜休

手づくりのシフォンケーキと  
サンドイッチ  
ファミリア  
**北野坂ハウス**  
中央区北野町2(北野坂)  
☎222-3535  
11AM~6PM 月曜休

フランス料理  
**ビストロドゥリヨン**  
中央区山本通2丁目13-6  
☎221-2727  
正午~10PM 月曜休

美容室  
**ブルーあきら**  
中央区北野町3丁目  
☎221-9080  
9AM~6PM 月・第3火休

英国風レストラン  
**St. George Japan**  
中央区北野町1丁目2-17  
☎242-1234  
11AM~4PM(ランチタイム)  
5PM~11PM(会員制)

舶来民芸品・アンティーク  
**神戸コレクション**  
北野通店 ☎222-2468  
10AM~5PM  
異人館通店 ☎222-3600  
10AM~6PM

メンバーズラウンジ  
**異人坂**  
中央区北野町2丁目9-22  
☎222-2001  
11AM~5PM(ティータイム)  
5:30PM~12PM(メンバーズタイム)

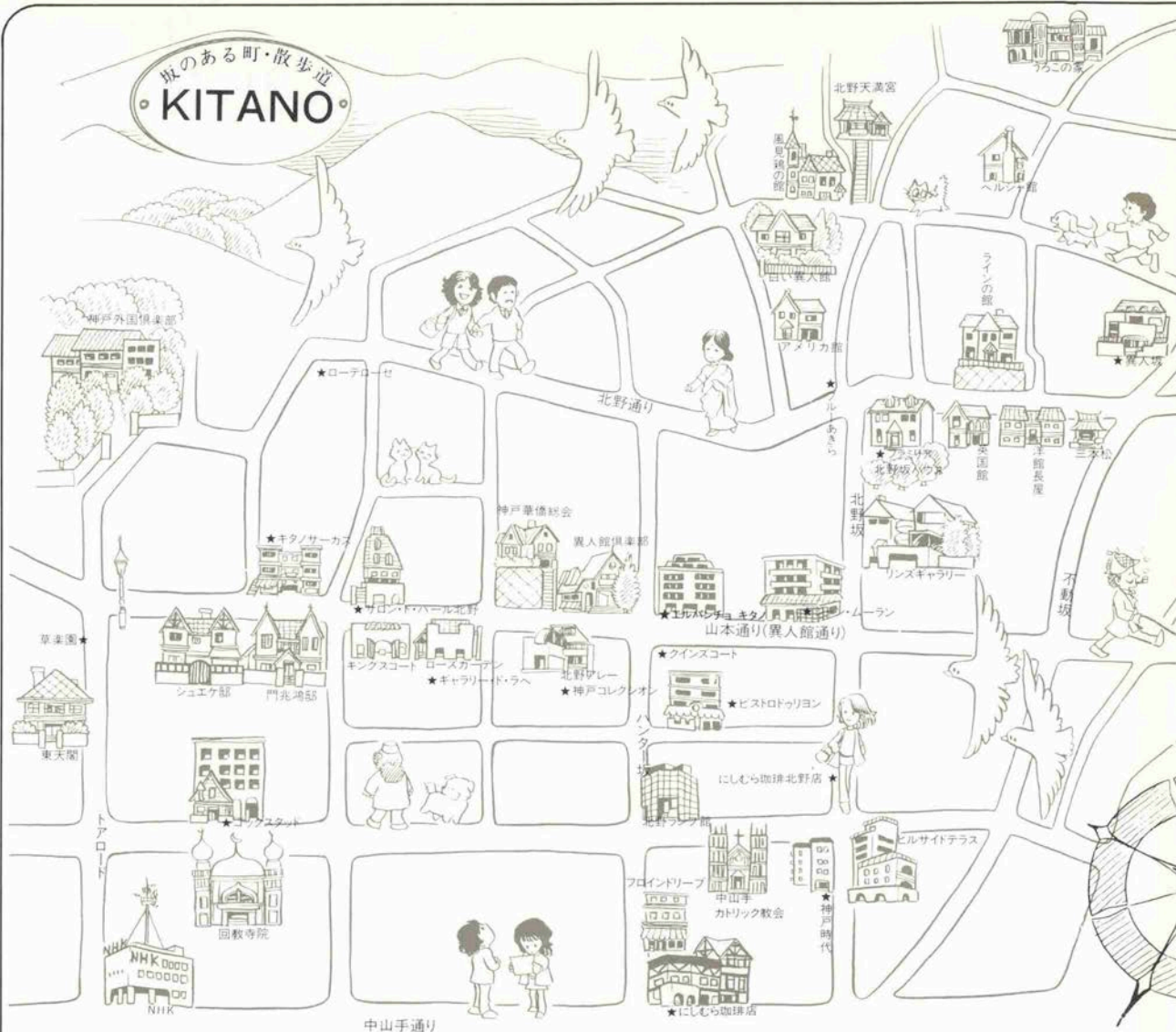
ギャラリー・ティールーム  
**神戸時代**  
中央区中山手通1丁目23-10  
モンシャウトウコトキビル  
☎242-3567  
11AM~5PM(ティータイム) 土曜休  
6PM~12PM(ドリンクタイム) 日祝休

フランス料理  
**ジャン・ムーラン**  
中央区北野町3丁目1-1  
☎242-4188  
11:30AM~2PM  
5PM~10PM 水曜休





KITANO



十二の作品によせる十二の風景〈その一〉

# 堀辰雄「旅の絵」

吉村 由美 〈エッセイスト〉 絵／南 和好

晩秋から冬へと、街の風景には静けさがただよいはじめる。街路樹に射すひそやかな光りのなかで、ちらちらとゆれる木の葉。常緑樹にまじりあって、暗色の紅色であり、ダークな茶色の色調をもつ枯葉が、山麓をつきぬけて走る街路に散りかかる。冬の沈潜した光線のゆえに、白い風景の映像をかんじさせる街を、暗色の紅と茶の色彩が並木路を色どり、やがてすべては風とともに舞い散るのである。

昨年の秋から冬にかけては、エッセイ集出版の原稿におわれていた。六甲の山頂をおおう霧の日も、粉雪が街路にふりしきる日も、すべては書く行為だけにむけられて日々はすぎた。そして今年もまた、季節のうつろい行くのを計りながら、春に出版予定の書下し原稿に、心せられる思いで机にむかう時がくりかえす。

晩秋から冬への、静けさが風景のなかに沈んでゆく季節というものは、どうやら私にとっては執筆の実りおおい時、ということになるのかもしれない。友人たちに会うことも、かなり重要な会合に出席することもすべて断念せざるをえなくなる。しかし執筆スケジュールが数カ月さきまで予定され、書くことが一つの旋律を奏でつづけるかのように、日常の大部分をしめるようになると、それは逆に私のささやかな熱情めいたものをかき立てる。もの書きにとっては、書かれた結果のものだけが、その魂の所在を証すのであろう。

冬の北野町には人影のない、さびさびとした小径がある。目をあげれば、異人館のよろい戸がちらりと樹々の

あいだにみえる裏通りを一人で歩きながら、堀辰雄の「旅の絵」という短編のことを思っていた。

作家堀辰雄といえば信州の、それも軽井沢が想起されるのだが、昭和七年のクリスマス前に堀辰雄は神戸の街をおとずれる。小さなトランクひとつ持たず駅におりた彼は、見知らぬ街で一種の孤独な旅愁のようなものを感じながら、コッコツと元町通を歩いてゆく。「店々が私には見知らない花のように開いていた」と書く部分だ。私たちがはじめておとずれた見知らぬ街で、ふと胸をよぎる人々の群れのなかで感じる孤独と、そして新鮮に映じる街のさざめきと色調を、「見知らない花」と堀辰雄は書きとめる。

「なんということなしに世間の空気が息苦しくなったあまりに、その息ぬきに」おとずれた神戸の街なのであり、堀辰雄自身の暗色に色どられた、心象風景をえがく作品の舞台として、いつさいの華やかさをもたないホテル・エソワイアンが浮び上ってくる。

逆光線のなかでとらえた、髪が金色にキラキラ光ってみえる、若いのか老婦人なのかわからない女性。窓からみえる灰色の空と葉の落ちつくした枝先。そしてタイプライターの音など、いくつかのシーンをつみ重ねながら、作者の奥深い心の陰りを暗示するかのようには、このロシア人が経営するらしい小さなホテルを、陰影のある雰囲気であらわしてゆく。

堀辰雄は昭和五年はげしい咯血のあと療養、翌六年信





州の富士見サナトリウムに入院。昭和七年も定期的発熱のため床につく生活であった。この間「レエモン・ラデイゲ」その他のエッセイ、小説「聖家族」「花を持てる女」など、絶え間なく執筆活動をつづけてゆく。昭和七年の秋から冬にかけて、この作家の内面には深い暗鬱の思いがひそめられていたのであろう。

心のなかにただよう憂愁を、たんに詩的な悲歌としてではなく、あまりに静かな、その静寂のゆえに神秘的でさえある一枚の風景画のように、作品「旅の絵」は暗色のトーンで描かれてゆくのである。

クリスマス・イヴの日、友人であり詩人であった竹中郁とフランス料理店で食事をし、トリアロードから聖公会の前を通り、北野町を二人は歩く。異人屋敷の庭に咲く紅い花をつけた山茶花など、「それらが曇った空と、草いろのよろい戸と、ふしぎによく調和していて、言い

ようもなく美しい」と思い「こんなユトリロ好みの風景のうちに新鮮な喜びを見出し」たりする。

北野町のグレイがかった冬の風景に、ユトリロの白の時代に近い雰囲気をかんじるのは、どうも私ばかりではないらしい。堀辰雄もまた、ユトリロの絵の哀愁をもつ静けさと詩情を、冬の北野町のさびさびとした小径を歩きながら、ふと思いがいていたのかもしれない。そしてなかば開かれ、なかば閉ざされたよろい戸のグリーンと調和する冬の空を、心ひかるる沈静した風景として見つめていたのであろう。

堀辰雄全集のなかの「旅の絵」を読みかえしながら、メンデルスゾーンのヴァイオリン協奏曲作品六四を、ミンツの演奏で私は聴いている。繊細だが澄みきった音色の冴えた旋律が、晩秋から冬への静寂に、またやさしさの慰めを語りかけるのではないか。