

翳る岩

徳留節
絵／犬童 徹



ないような岩のためだということで、さらに愉快になってきた。

顔を上げる。岩は、あった。

丘の頂上で日の光を全身で跳ねかえし、私に跳ねかえし、埃をかぶった村の家々に跳ねかえし、海に跳ねかえし、岩は輝いていた。天空を睨みつけ、今にも飛び立とうとする鳥のようだ。その胸は切り立つ崖となつて松林の深くに沈み、松林は雪崩のように道路へ押しよせ、村の家々をうかがう。七、八軒ほどの家はうしろからも海にせきたてられて逃げ場を失つた二十日鼠のように道路脇の竹藪や楠や黄櫨の陰にしがみつく。わらぶきの家、平木の屋根に石をのせた家、共通しているのはどの家も朽ちた屋根にテレビのアンテナをかがけ、覆い茂る竹の門の中に小さな庭を持ち、かたむいた母屋はそれ以上にかたむいた小屋を従え、小屋は板ぎれで海からの光をさえぎり、その暗がりでは牛か豚が熱気をもてあましていた。

ドアがあいた。海の光を全身にあびた。岩は、バスで見えない。ふりかえると、ガイド嬢の顔も海の色だ。——ほんとうに、いいんですね。とガイド嬢は念をおす。どの窓にも旅の疲れをひきずったいくつもの眼が、まぶしげだ。私は照れかくしに手をふる。何人かがこたえた。

ドアがしまった。ギアがかみあって、バスは走り出した。埃がまきおこり、バスも岩も海もかくした。私は口を押さえ、村の方へ走る。旅をほうり出したことへの喜びがあふれてくる。その理由が、この辺鄙な村の何でも

いま私は、年輪を白くさらけだした戸袋に赤と黒のふたつの雨合羽を下げた家の前に立つ。開け放された座敷いっぱいに砂浜と波のきらめきがあふれ、うちわがゆらゆらと光をかきまぜている。私は汗をぬぐい、岩を見やり、家の中に声をかけた。逆光の中で人がゆっくり起きあがった。

——あの岩へはどう行ったらいいでしょうか。

——岩？

半裸の男が出てきた。幾年ものあいだ太陽と潮で燻された胸の筋肉がうちわを動かすたびに、蠢く。男は縁側

に立ち、岩を見あげ、五分刈りの白髪頭を上げしくかきながら目をしかめ、私を見おろした。

御神岩様に行つて何をするのだ。

——ゴシンガンサア……？

——そう、あの岩は村の守り神様でな、むやみにヨソモンが行つてはこまるとだ。

——何か崇りでもあるのですか。

——崇りか、と男は鶏頭のような舌を見せて笑つた。

あるぞ、崇りが。御神岩様の崇りは恐いぞ。いまにそこからころろ落ちてきなさる。そうすればこんな村なんぞ、こつぱみじんだ。ほら、見ろ、と男はかんで私に近づき、土中から引きぬいてきたばかりのような指を差す。土と潮にまぶされた体臭に私は目眩をおこしそうだ。こちに、ちよつとかたむいてるだろ、ええ？

私を見る。額の太い二本の皺が汗をささえている。

——あれはな、町の奴らが観光開発だなんてぬかして、やれ行方不明の者がみつかるの、いい嫁がみつかるのと、そこらあたりの安神様と同じように仕立てたからじゃ、あん、ばかどもが。

男の聲に怒気がこもる。ふいと部屋に引つかえす。黒い大きな体が海の光をさえぎる。

——あんたも、奴らの口ぐるまにのせられてやつて来たんか。奥から声がとんできた。ええつ、そうだろう、と体も帰つてきて男の口には煙草がくわえられ、手には煙草盆が握られている。彼は腰をおろし、私を見、煙をはきだして岩を見る。

——町の奴らはこの浜から御神岩様までロープウェイをつけると言うてるが、そうはさせない。神様を出汁にして金儲けしたり、自分を売ろうとしてろくなことは無か。

男は同意を強いるように私を見る。牛の眼だ。

——どこから来なすつた？

——O市です。

——ほう、O市か、そんな遠いところから、しかもそ

んなに若いのにわざわざ願掛けとはな。

——いえ、ちがうんです。きのう灯台へ行くときバスの中からあの岩をみて、どうしてもあの岩に行きたくて、それでいまそこでバスを降りてもらつたのです。

きのうの岩は夕日に輝いてこの世のものとは思えないほどに美しかったこと、それを見てから岩に憑かれたようになつてゐること、どうしてそうなのか自分でもわからないこと、きょうは何がなんでもあの岩の天辺に登つてみたいことなどを言おうとしたが、男の岩を見る眼がそれらを押し込めてしまつた。

——バスは、あしたの十二時にしか無かよ。

——ええ、知っています。

——あんたも物好きな、で、御神岩様のところに行つてどうするのだ。上には何あにも無か。ただ御神岩様に注連縄がくくりつけてあるだけじゃ。

——岩があります。一日あの岩をみつめていたい、ただそれだけです。

——願掛けもせんとか？

私には願掛けをしななければならないようなことは何もない、いまの今までのあの岩が神様であることを知らなかつたし、岩はあくまでも岩であるから人間が勝手に岩以外のものを求めるのは岩を侮辱するものだ、というような意味のことを私は言つた。男の眼が変つた。彼は煙草をもみ消し、私を見、岩を見、また私を見た。

——御神岩様になんということを言うのだ。あんたは、町のまわし者か。でないとしても町の奴らと似たりよつたりだ。御神岩様は、わしらの先祖代々この村を守つてきなかつたのだ。わしらは漁に出るといえば御神岩様の御告げをきいて潮の流れを知り、獣の巣をおしえてもらい、田を植える日も刈り取る日も御神岩様の御告げどおりにし、また病人が出れば祈り、福があればお供え物をし、なにもかもが御神岩様の御心のままになされてきたのじゃ。じゃのに、近ごろでは鯛もとれん、田を植える者もおらん、町の奴らはやることにこまつて神様を金集

めに使おうという。そりや、御神岩様は行方不明人のひとりやふたり見つけてくださるじやろ、嫁も捜してくださるじやろ、だけれども縁もゆかりもない、まして信心もない奴らが遊び半分でやってきて、ガムをかみながら手を合わせたところで、御神岩様は怒られるばっかしじや。それこそ祟りがあるというもんだ。

男は急に黙り込む。新しい煙草に火をつけた。すぼめた唇が、厚い。竹藪ですずめがやかましく鳴いている。楠では蟬がみじかい命の音をしぼり出している。波が砂浜を駆ける嬌声。牛が柵の上にあごをのせ、海を見ている。ひくくないた。私は、岩によせる村人達の心情を思つて気が重くなった。でも、もう帰りの切符までふいにしてしまっている。私は岩を見た。八月の光に輝く岩の勇姿が私をひきとめる。岩は岩だ、巨鳥だ。丘の上から人間どもの弱い魂を見透かし、彼らがお供え物をしてどんなに祈つても無視し、じっと、飛び立つ日を待つ。人々はただ恐れ、注連縄を飾つて、すぎる。でもやはり岩は、岩だ。私が巨鳥だと思うように、村人たちは神様と思うがいい。

——あなたはヨソモンじや。男は縁側を這っている蟻をうちわでたく。執拗に追いかける。あんたが御神岩様をどう思おうがわしの知ったことじやない。それに御神岩様に近づいてならんというきまりもない。じやが、なんと言つても御神岩様はわしらの村の守り神様じや。御神岩様に誓つて死んでいった者もある……見下したようなことは言つてほしくな。

——見下してなぞいません。あの岩をこの手でふれてみたい、ただそれだけなんです。

——ま、行くなら行くが良か。ほんのちよつと南へ下つたところに登り口がある。くだいようじやが、御神岩様はこの村の守り神様じや。わしらの先祖たちの魂じや。あの御神岩様に不遜をはたらくということはわしらの先祖をばかにすることじや。死んだ者を侮辱することじやぞ。

私は頭をさげて門を出る。後頭部に男の視線を痛く感じる。走る、岩を見る、やはり巨鳥だ、神以上の。私は巨鳥の羽根を見ながら道路を横切り、松林の中へ続く小道に入った。

岩は、あつた。

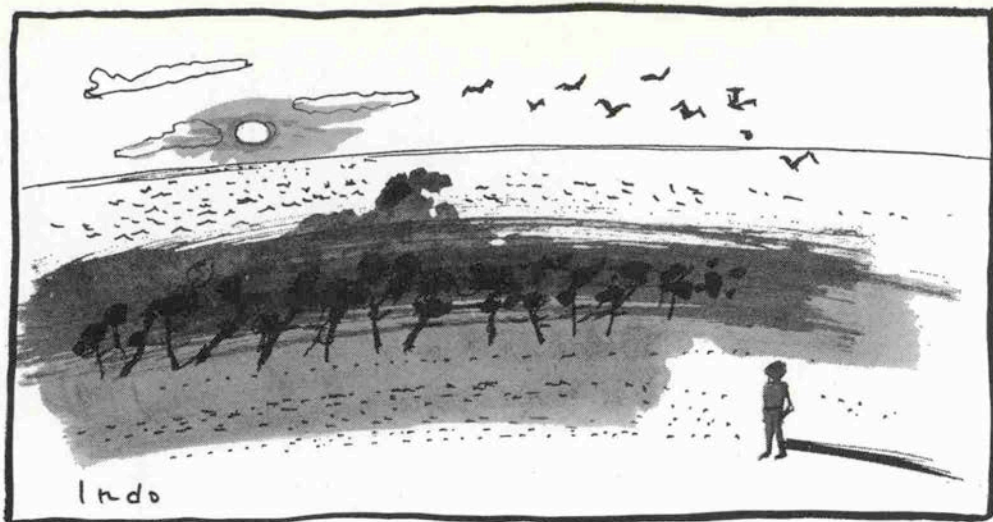
太陽を左肩のちよつと上に浮かせ、うしろに海を従えていた。村からとはちようど反対側を見ることになる岩は、前足に首をのせて伏せる獅子のように見えた。獅子の前は広場になっている。几帳面につけられた箒の跡が美しい、獅子の影をきわだたせていた。

私は道を登りきり、広場に入ろうとして岩の影のほかに、影よりも暗い塊を見た。人だ。……老婆だつた。岩にむかつて正座し、頭をすりつけては岩を見あげ、また頭をすりつけ、真新しい注連縄が風に鳴つた。

私は待つことにした。岩を見上げる。いちばん高い所まで十メートルはあるだろう。幅は南北へ倍の二十メートルか、花崗岩だ。下から見たときよりも黒く見えるのは光のせいだろう。

老婆の声がきこえる。何を祈っているのだらう、意味はききとれない。頭をあげるたびに風が白髪を引きずつていくとうとする。終わりそうにない。私は村の方に目をやる。さきほどの村は岩で見えない。バスの行つた道路が、東からは山に、西からは海にせきたてられて、北から南へくねつて岬をめざす。岬は、岩の左肩のひくくなくつたところにかすんでいた。灯台は、見えない。海は、山なみと区別できないほどに光にまぶされていた。私は視界にない灯台を見ようとする。

私は無性に灯台を見たくなつた。十日ほど前だ、私は算盤をはじいていた。ふつと、その音のリズミカルなすばらしさに気づいた。数字を珠にそそぐ。珠は私の意中のすべてを感じとつて快い音をはじき出す。いままで算盤の音なんて気にとめたこともないのに。私は憑かれたように数字をはじいた。音が私の脳波をかきみだす。か



きみだされた脳波は思いもつかないイメージを生む。宇宙をきざむ白い波。白いかもめ。あ、白い灯台。イメージは音をせきたてる。音はイメージに追いつかない。白い灯台。白い風……イメージは下降しはじめる。白い時計。白い帳簿。私は音をかき消す。現実がグオツと出現する。算盤。書類。Kの背。Mの横顔。電話のベル。話声。話声。……私は頭をふる。白い灯台を見たい。頭をふる。白い灯台を無性にみたくなった。ゆっくり考えよう、と私は自分に言いきかす。衝動のままに動いていたら体がいくつあってもたりたものではない。でも、なぜ、灯台なんか見たくなったのだろう。

私は三日間放っておくことにする。三日たってもまだ灯台を見たかったら思いきって休暇をとろう。……疲れているのかもしれない。

三日たった。灯台への憧れは消えなかった、ますますつのるばかりだ。休暇をとる。土、日曜日は喜んで十日も。

老婆の声が耳をうった。注連縄が岩をたたいている。蟬の音が松林の深みへ沈澱していく。老婆のお尻の下でふたつの足の裏が日の照り返しをうけている。白い。大地にひれ伏してまでして祈らなければならないことって何だろう。私にはない。

灯台は死んでいた。海は夜遊びのすぎた女のように眠りこけていた。あのはずんだイメージはなかった。私はがっかりし、バスの中で知りあった女で気をまぎらわそうとし、それも億劫になつてしまい、早く岩を見たいと思った。いま、岩は、私の前にある。私の視界のすべてを押さえつけて、在る。神だという岩。何代にもわたって村人たちを支配してきたという岩。死の誓いをさせたという岩。素通りしようとする観光客をひきとめる魔力を持つという岩。そしていまひとりの人間を地に伏せさせている。……うんざりだ。私は旅の失敗の苦りをかみしめる。十日分の食料を買い込んで部屋にとじこもり、寝ては食べ、食べては寝、白い灯台の幻想とたわむれて

過ぎた方がずっとましだった。帰ろう。今なら日が沈まないうちにバスが出る村まで行ける。

私は岩を見あげる。岩は、太陽を肩にのせていた。光が岩にくだけ、山々に飛び散る。

老婆が立ちあがった。ふりむいた。目があった。老婆はギョーンと肩をつっぱり、つま先立った。私は二、三步右へ移る。老婆も私を追うように体をふった。老婆の眼に光が充填されていく。岩の靈氣を絞りとっているようだ。私はさらに二歩横へ跳ぶ。しかし、それは失敗だった。私が移る方は崖になっていた。私はあわてて逆もどり——そのとき老婆はツアーツアーと大声をはりあげ両手で空をたぐりよせるようにして突進してきた、私はよけようとして足がもつれ広場から落ちそうになった、老婆の骨が腹に食い込んだ、ひからびた皮膚の臭いがわつと覆った、叫び声が私の胸底にひびきわたった、私は老婆の肩を抱きしめていた、崖から落ちそうだった。

——タツキチ、タツキチじゃなかか！

老婆は、顔をあげた。眼から岩の靈氣が消えていた。充血し、なみだがあふれ、いくつもの皺が必死になってせきとめている。

——辰吉、なあ、辰吉よ、良く帰った、良く帰ってきた。

思いがけない力が私の両腕をゆする。ちがうんだ、お婆さん、と言おうとするが、老婆は私の両腕をゆすりつづけ、泣き、もうどの皺もあふれてくるなみだをささえきれなくなつてぬれそぼり、髪の毛が這いずりまわっている老婆の顔を見ると、私は何も言えない。

——御神岩様と呼びもどしてくださいましたのだ。御神岩様がこの婆の顔をききとどけてくださったのじゃ。ああ、ありがたや、ありがたや、なあ辰吉……おっ母んはどんなにおまえの帰ってくるのを待ったか。おまえが出て行ってからというもの一日として御神岩様にお参りしなかったことは無か。……ああ、辰吉、なんてわたしはしあわせもんじやのだ。ああ、御神岩様、御神岩様……さ、

辰吉、おまえもお礼を言わんにや。

老婆は、さっき自分が坐っていたところに私を引っぱっていく。私は老婆の手をふりほどいた。

——ちがうんだ、お婆さん、ぼくは辰吉さんじゃない、ぼくはただの、ただの旅行者だ。

——さあ辰吉、何をぐずぐずしとる。御神岩様に良くお礼を言うのだ。

前よりもきつい力が私の腕に加わる。私は老婆にひきずられていく。老婆はさきほどの場所に来ると岩を見あげながら坐り、つぶやき、顔を地面にすりつけた。

——御神岩様、ありがとうございました。ありがとうございました。ほんとうに何んと言ってお礼したらいいのか……御神岩様、わたしの辰吉をかえしてください、ほんとうにありがとうございました。これ、辰吉、と老婆は突っ立っている私のジーンパンを引っぱり、おまえもお礼を言うのだ。

老婆を蹴とばしたい衝動がわきおこる。狂ったような、みじめつたらしい眼。砂を押しこめられてゆがむ皺の額。……でも私は、気持とは逆に老婆の指示するがままに彼女のそばに坐っていた。岩がせり上がり、迫ってきた。老婆はうつぶせになって祈る。老婆の声は大地にしみ込んで岩の奥底に吸いつけられ、岩は靈氣にひたして大気に散りばめる。

——御神岩様、あなたはやっぱり嘘なんぞおつきにならなかった。わたしの息子を返してくださいました。……もう三十三年、あ、三十三年目に、やっとわたしの辰吉を返してくださいました。御神岩様、ありがとうございます。ありがとうございました。

老婆の祈りはやまない。岩は、太陽を背にかくした。風がかわった。注連縄がザササとひるがえった。岩はめざめたばかりの獅子のように私を見おろす。夕焼け色をおびはじめた光が彼のたてがみを、耳を、背の動きを鮮明に浮き立たせ、老婆の声を透明にしていける。

(つつく)

★神戸っ子トラベルコーナー

★オランダ文化交流 ヨーロッパ
周遊旅行
期間／5月16日(月)～25日(水)
10日間
費用／¥298,000
訪問国／オランダ、フランス、ベルギー、スイス

日程／16日大阪13:15発→17日チ
ュリッヒ、18日21:00発(車中
泊)→19日、20日パリ→21日ベル
ギー・フランドル地方・オランダ
(バス旅行)→22日、23日マスト
リヒト→24日アムステルダム19:
00発→25日大阪18:00着
全食付、添乗員同行、一流ホテル
医師現地待機
お問合せ・お申込みは生活文化研
究所 06-3121-6998
★83ユニバーシアードカナダ大会
友好訪問団
期間／6月29日～7月12日
費用／¥438,000 大阪発

talk and talk



＜神戸っ子愛読者サロン＞

★神戸からゆらりゆらり船旅も42
時間となる心のシンまで風まかせ
になる。西南諸島は快晴なのに
沖繩は雨、二日つづきの雨で観光
をアキメ国際通りの繁華街へ。
人恋しき。眉の濃く小気な女性
たちはアジアの國々と同じように
思えてくる。雨の中も平気なのだ



雄大なカナダの自然

着¥17,000追加
内容／ユニバーシアード見学及び
交歓会、カナダ観光
次回神戸大会開催をひかえた友好
使節団派遣企画。説明会も準備中
★多田智満子と巡る
エーゲ文明四千年を縦断する
古代ギリシャの旅10日間
日程／5月17日～26日
費用／¥505,000 (20名の
場合) ¥485,000 (25名)
オアシス号で4日間のエーゲ海
お問合せ・お申込みは神戸交流ク
ラブ 302-3860
★ハワイ4泊6日
費用／¥164,000
★ホテル観光付
★格安旅行券
パリ¥178,000より(往復)

こんどの旅の目玉は種子島の鉄砲
伝来の火縄銃をめぐる取材。船か
らと空からみる種子島。隣りの屋
久島の二メートルほどの山岳よ
り平坦な種子島を選んだポルトガ
ルの心がおぼろげに分かってく
る。それにしても濃いアイ色から
紫色の深い彩りに変わる海の色に
みとれてしまうのです。

△西之表市にて／田藤新V

★沖繩にきています。
石垣、那覇に古い陶器を見て歩
いていきます。現代物はサッパリ
ムム、良いものが失なれないよ
う気を付けたてです。

★「神戸っ子」新年号、拝読いた
しました。私の拙い文章が、愛読
者サロンにすまじく掲載されてい
るのを見て、何やら恥かしく思
います。主人も「ムフフ」と

クルーズにも。

お問合せ／大阪市東区博労町4-
43 小林ビル5F 古代ギリシャの旅
係 06-252-0106

★国鉄会費旅行、播磨峰山高原散
策とやまめのつかみ取り
出発日／5月15日(日帰り)
行程／三ノ宮8時32分発→寺前10
時27分着→峰山高原散策・しいた
けの原木をブレスセントリ寺前16時
35分発→二ノ宮18時18分着
募集人員／400名
費用／おとな¥6,400
子ども¥4,800(三ノ宮から)

お問合せ・お申込みは三ノ宮駅旅
行センター 078-221-1010
190

★ハワイ4泊6日
費用／¥164,000
★ホテル観光付
★格安旅行券
パリ¥178,000より(往復)

お問合せ・お申込みは三ノ宮駅旅
行センター 078-221-1010
190

★ハワイ4泊6日
費用／¥164,000
★ホテル観光付
★格安旅行券
パリ¥178,000より(往復)

お問合せ・お申込みは三ノ宮駅旅
行センター 078-221-1010
190

お問合せ・お申込みは三ノ宮駅旅
行センター 078-221-1010
190

お問合せ・お申込みは三ノ宮駅旅
行センター 078-221-1010
190

お問合せ・お申込みは三ノ宮駅旅
行センター 078-221-1010
190

お問合せ・お申込みは三ノ宮駅旅
行センター 078-221-1010
190

お問合せ・お申込みは三ノ宮駅旅
行センター 078-221-1010
190

お問合せ・お申込みは三ノ宮駅旅
行センター 078-221-1010
190

お問合せ・お申込みは三ノ宮駅旅
行センター 078-221-1010
190

ロサンゼルス¥168,000より
(往復)

★香港3泊4日
費用／68,000 観光ホテル付
★マニラ3泊4日
費用／78,000 観光ホテル付
お問合せ・お申込みはトップナッ
チ 242-216995

★東部カナダゴールデンルート
ヘリテージハイウェイ8日間
期間／4月2日以降
費用／¥398,000より
出発／毎週土曜日発

内容／ナイアガラ瀑布、オタワ、
ケベックシティ、モントリオール
ホテル／ファーストクラス
★アンカレジとコロンビア氷河6
日間
費用／¥380,000より
出発日／6月23、30日、7月21、
28日、8月4、11、18日、9月8日、
15日

内容／世界最大の氷河観光
ホテル／スタンダードクラス
★アンカレジからエスコート同行
お問合せ・お申込みは神戸っ子ト
ラベルコーナー
331-2246

にいられない状態です。それが伝
染して、今では奈良の田舎に住む
私の母までお聖さんファンです。
また母は、若い頃、神戸で21
3年住んでいたことがあるので、
私以上に神戸びいき。「神戸はお
金持ちから、貧乏人まで、誰にと
っても住みやすいいい所」とい
つも言っています。司馬遼太郎さん
のお話に出てくる韓さんのお言葉
の「京都では、二千円ぐらいでは
なかなか美味いものが食べられ
ない。神戸美味いくらでもある」
という御意見にも同感。そしてフ
ァッション。神戸の人はセンスが
いいといわれますが、それもその
土地と全然違うのです。ウィン
ドショッピング、試着だけのお
客様をいやがらない。むしろ試着
を薦めてくれるのが神戸です。

△古河市／町田広美V



そうなんです。栄彌の天ぷら定食は1350円でお召し上りいただけます。
季節の新鮮な魚貝、野菜をお客さまの目の前でカラッと揚げます。

その他、ご予算に合わせて、一品料理、会席料理も承ります。栄彌の味をぜひ一度ご賞味くださいませ。

季節料理



栄

彌

本店 大丸前三宮神社東
電話 (078) 331-5772 毎水曜休
営業時間 11:30AM ~ 9 PM

支店 さんちか味ののれん街
電話 (078) 391-5233 第2・3水曜休
営業時間 10AM ~ 9 PM

つぎにドラマをつくるのはキミたちだ。



'82 第2回、永井雅代プロが勝利の栄冠を！

第3回六甲クイーンズオープントーナメント

第1回優勝者 木村 和美
第2回優勝者 永井 雅代

第7回神戸プロアマボウリングフェスティバル

'83 APRIL 4 / 17(日)・18(月) 参加者募集中！



Grand Rokko

お問い合わせは 下記まで
灘区友田町5-2-3 ☎ 078 (841) 3151
国鉄六甲道駅南へ3分、国道2号線沿

神戸のうまいもんとドリンキング

★日本料理

讃岐名代うどん あこや亭
中央区旗塚通7-1 ☎ 231-6300
トアロード店 ☎ 391-2538
兵庫駅前店 ☎ 575-5306
住吉店 ☎ 453-3737

北海道郷土料理 蝦夷
中央区中山手通1-4-13 東門路東門会館ビル1階 ☎ 331-7770

和食くれな い
三宮生田新道浜側中央KCBビル2F ☎ 331-0494

料亭布引大し ま
中央区鶴内町4-8-19 ☎ 221-1945

たに焼たちば な
三宮センター街(旧藤蔭) ☎ 331-0572

民芸師食事処 炭焼ステーキ 五事
元町3丁目山側 ☎ 391-3156

本格派日本料理 割烹吉本
中央区中山手通2-3-20 (生田警察署西口前) ☎ 331-5817・392-2020

山菜料理 六段
国鉄三宮駅山側 ☎ 231-0406

炊風焼鳥トリドリ
中央区下山手通2-12-21 生田ソシアルビル ☎ 391-3028

手打ちうどん 木曾路
フラワーロード市役所前KEビルBF ☎ 231-1295

鯛花銀
中央区二宮町3-10-16 ☎ 222-2323

どじょう 吾作
中央区元町通2-7-20 ☎ 321-0539

鍋・しゃぶしゃぶ 三十三間堂
神戸ワシントンホテル2F ☎ 331-6111

割烹銀坐
神戸ワシントンホテル2F ☎ 331-6111

串かつおかだ
中央区北長狭通1-7-13 メインスタービル2F ☎ 331-0686

廿和風らーめん ばさら茶屋
阪急三宮西口山側レインボープラザ1F ☎ 321-6363

★各国料理

レストラン 鹿皮くあらかわ
中央区中山手通2-15-8 ☎ 221-8547・231-3315

ステーキハウス グリル青山
中央区下山手通2-14-5 (トアロード) ☎ 391-4858

スカンディナヴィア料理 と世界の民族音楽の店 ゴックスタッド
中央区山本通3-1-2 回教寺院前 ☎ 242-0131

佛蘭西料理 KARIN
神戸プラザホテル2F(元町駅南) ☎ 331-4558

メキシコ小料理亭 ティファアーナ
中央区中山手通1-21-13 パールコーポラスビル1F ☎ 242-0043

ビザ・バブ ビザ・パテオ
中央区元町通1-10-4 (元町1番街) ☎ 331-9378

フランス料理 ビストロドゥウリヨン
中央区山本通2-13-6 ☎ 221-2727

レストラン 麻布キャンティ
中央区北野町4-1-12 異人館倶楽部 ☎ 222-5380

maison de la mode 花屋敷
三宮フラワーロード市役所前 ☎ 251-2109

ポリネシア料理 フィッシャーマンズポート
神戸港第4突堤ゲートターミナル ☎ 331-0301

レストラン フック東店
中央区栄町通1-2-14 ☎ 321-3207

SELF-SERVICE CAFETERIA Beer House
三宮・生田新道 ☎ 331-9554

グリル・鉄板焼 月
三宮・生田新道 ☎ 331-2509

喫茶・レストラン カフェパウリスタ
三宮・トアロード(パウリスタビルB1) ☎ 391-0061

ステーキハウス れんが亭
中央区下山手通2-5-5 ☎ 331-7168

BARBECUE & STEAK 六段
中央区元町通3-8-4 ☎ 331-2108

レストラン フック神戸店
中央区栄町通2-9-11 ☎ 321-3453

ステーキハウス 神戸館
中央区下山手通2-2-9 アマツビル1F ☎ 321-2955

サンパとブラジル料理 コパカバーナ
中央区中山手通2-1-13 ☎ 332-6694・6697

ドイツレストラン ハイデルベルク
中央区山本通2-8-15 ローゼンガーデン2F ☎ 222-1424

シルクロード料理 スパイスレストラン ぶはら
三宮町2-3-9 タキビル2F ☎ 331-1734

The grill BOB(ボブ) トアロード西山側
中央区北長狭通3-1-2 ファーストバザ2F ☎ 392-2500

あふり 異国風 和食 黒
中央区中山手通1-24-1 ヒルサイドテラス1F ☎ 222-0678

炭やきステーキ 旋門
中央区下山手通2-10-4 新道ビル1F ☎ 392-3655

スコットランド ローストビーフ ガスライト
神戸ワシントンホテル9F ☎ 331-6111

フレンチ料理 エル・ヴィノ
中央区北野町3-2-4 アニルド・マンション1F ☎ 241-1344

中国料理 萬壽殿
中央区中山手2-20-4 ☎ 231-4531

フランス料理 ルー・サロメ
中央区中山手通2-3-7 第2穴門亭ビル1F ☎ 392-1251

北イタリア料理 ベルゲン
中央区山本通2-3-2 ☎ 241-6952

炭焼ステーキ スターハウス倶楽部 水野
中山手通1-32-5 ベンシルビル1F ☎ 241-7500

炭火焼肉 キムズギャラリー
中央区中山手通2-3-19 ロタリーマンション中山利 ☎ 332-2900

★喫茶

City of City
中央区三宮町3-9-1 ☎ 331-1117

ティー&スナック エボック
中央区元町通3-8-8 (浜側) ☎ 331-3694

喫茶 ガーデニア
中央区東町113-1 大神ビル1F ☎ 321-5114

喫茶 カフェ・ド・ガーデニア
中央区三宮町3-8 大和ビル ☎ 392-4004

LE CAFE ガレ
中央区山本通2-3-14 ☎ 242-7144

宮水のコーヒー にしむら珈琲店
中山手店・中央区中山手通1-26-3 ☎ 221-1872・231-9524

三宮店・国鉄三宮駅山側 ☎ 241-2777
センター街店・中央区三宮町10-27 ☎ 391-0669
北野店・山本通2-1-20 ☎ 242-2467
(会 員 制) 3F事務所 ☎ 242-1880

ピアノホール バックステージ
中央区三宮町1 サンプラザ10Fサンロイヤル ☎ 332-0230

珈琲 モーツアルト
中央区山本通2-6-11 グランドマンション1F ☎ 241-3961

サンドイッチハウス ココアココ
中央区加納町4-7-11 ☎ 392-4031

珈琲 ん
中央区三宮町2-9-6 (トアロード) ☎ 391-1589

喫茶専門チェーン 株式会社ミカド
神戸国際会館側 ☎ 251-4562

喫茶 館英 国屋
三宮センター街3丁目 ☎ 391-9006

喫茶 館葡 萄屋
三宮・フラワーロード(神戸市役所前) ☎ 232-4643

デザート喫茶 ぶどうの木
三宮・フラワーロード(神戸市役所前) ☎ 251-3231

喫茶 デューク・ウエリントン
中央区北長狭通2-6-6 (トアロード) ☎ 332-1125

ウィーン菓子 モーツアルト神戸
中央区布引町2 メゾンロージュ1F ☎ 242-3001

姉妹店・モーツアルト三宮 神戸国際会館側 ☎ 251-3616

茶 房 ナ イ ル
中央区下山手通6丁目2-7 ☎ 341-7376

喫茶 モンブラン
フラワーロード市役所前KEビル1F ☎ 231-3605

ドイツ・コーヒー・ブティック ローテ・ローゼ
中央区北野町4-9-14 ☎ 222-3200

コーヒン カフェ・ド・パリ
神戸ワシントンホテル2F ☎ 331-6111

TEA ROOM & LITTLE SHOP ファミリア北野坂ハウス
中央区北野町2-8 ☎ 222-3535

喫茶 チ ャ ロ
中央区中山手通1-24-10 ☎ 241-5470

★CLUB

c l u b 飛 鳥
中央区中山手通1-2-6 ☎ 331-7627

c l u b 小 万
中央区東門筋中島ビル3F ☎ 391-0638・4386

Member's Lounge 異人坂
中央区北野町2-9-22 (三本松不動北) ☎ 222-2001

c l u b さ ち
中央区下山手通2-17-13 ☎ 331-7120

ク ラ ブ 千
中央区下山手通2-12-6 ☎ 391-1077

c l u b な ぎ さ
中央区北長狭通2-11-2 ☎ 331-8626

ク ラ ブ る ふ ら ん
中央区中山手通1-3-1 ☎ 331-2854

c l u b B A R Moon Light
Club ☎ 331-0157 BAR ☎ 331-0886・391-2696

c l u b コ ト ブ キ
中央区三宮本通り ☎ 331-1875

★STAND&SNACK

レストラン BAR 薔 薇 屋
中央区北長狭通5-5-22 ☎ 351-4311

サ ロ ン ア ル バ ト ロ ス
中央区中山手通1-22-10 大和ナイトプラザ2F ☎ 231-3300

プチシャンソン "音楽の家" E T エ ト ワ ト オ
中央区三宮町3-8-12 スカイトーアビル3F ☎ 332-1755

神戸トアロード三宮センター街西入口 ☎ 332-1755

Theater pub トム・キャンティ
中央区下山手通2-8-2 神戸ワシントンホテル1F ☎ 331-2122

サウンド イン キ ャ ン デ ー
中央区北長狭通1-21-15 ニューアンカビル3F ☎ 392-3606

ス タ ン ド グ ラ ム ー ル
生田筋岸ビル地階 ☎ 331-4637

サ ロ ン 神 戸 時 代
中央区中山手通1-23-10 ☎ 242-3567

カクテルラウンジ サ ヴ オ イ
高梁山側 テキの店北 ☎ 331-2615

LOUNGE コリーナ ドーロ
中央区中山手通1-22-13 ヒルサイドテラス1F ☎ 222-5470

ミュージックラウンジ サ ント ノ ー レ
トアロード店 中央区下山手通2-5-6 ☎ 391-3822

北野店 中央区中山手通1-22-10 大和ナイトプラザ6F ☎ 221-3886

ス タ ン ド 千 里
中央区下山手通2-11-1 K.S.Mビル1F ☎ 331-4730

黒 香 洞 で つ さ ん
中央区北長狭通1-5-12 ☎ 331-6778

S T A N D マ シ ュ ケ ナ ダ
中央区中山手通2-30-1 東門大和ナイトプラザ2F ☎ 331-5587

メンバーズ モンテカルロ
中央区中山手通1-7-6 ニュー友藤ビル1F ☎ 391-0081

シャングリラ 中山手通1マリンビル1F ☎ 391-8941

グランプリ 中山手通1ニュー友藤ビル1F ☎ 391-4406

WINE & RESTAURANT 酒 夢 猫
中央区中山手通1-13-14 神戸酒販ビル2F ☎ 332-3308

末広光夫の ミュージックサロン ティファニー
中央区中山手通1-21-13 ☎ 241-1771

Wine and Somethin 珍 地 理 屋
中央区中山手通1-22-10 大和ナイトプラザ1F ☎ 242-0288

S N A C K プ チ お る ー
中央区下山手通2-11-1 K.S.Mビル2F ☎ 332-2680

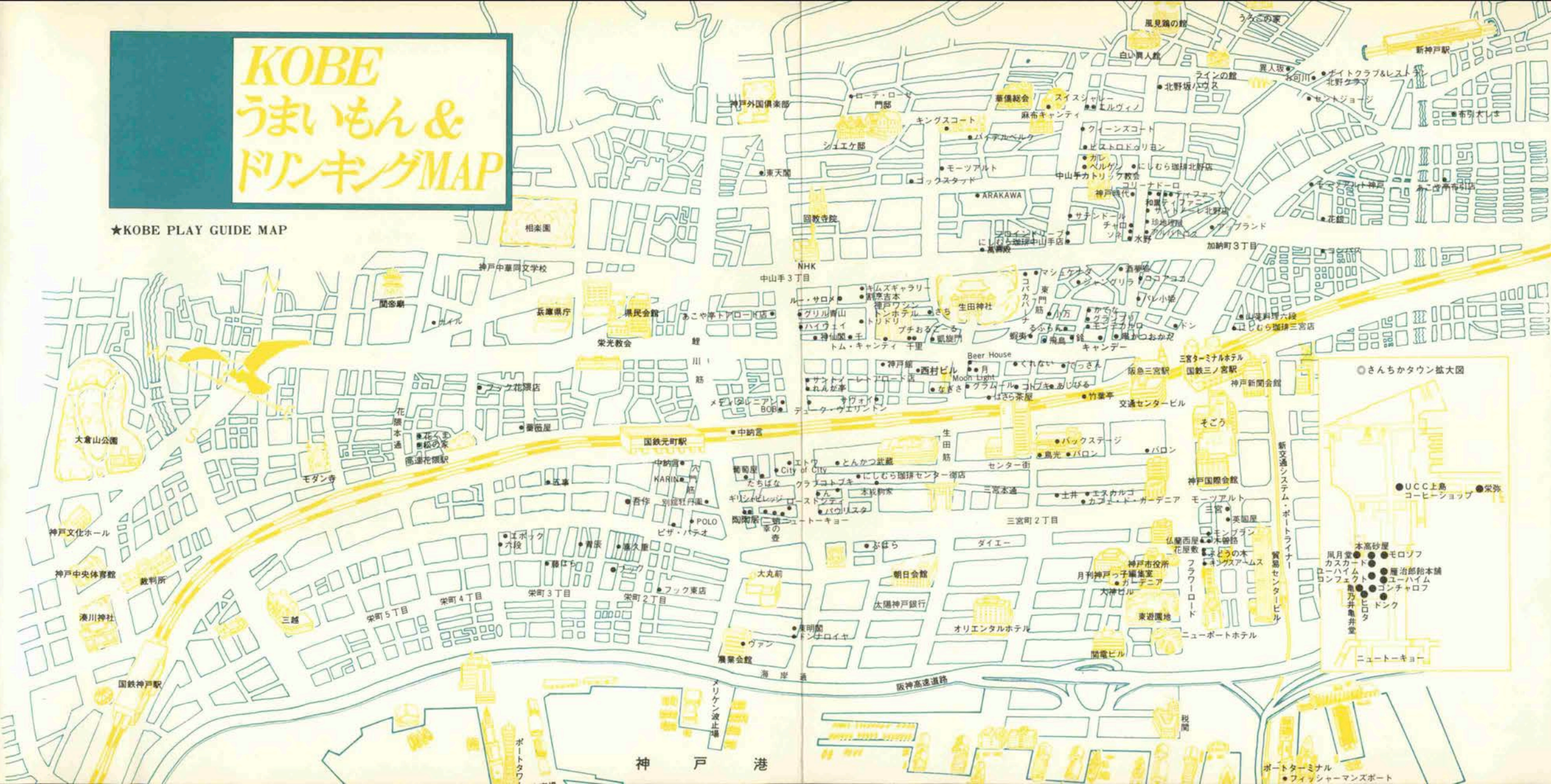
レジャービル 西 村 ビ ル
中央区北長狭通2-12-10 (生田筋) ランダムハウス45rpm 虎連助 豪珍 エスカイクラブ

ス タ ン ド か て な
中央区中山手通1-7-10 英健ビル1F ☎ 331-1316

KOBE

うまいもん & ドリンクMAP

★KOBE PLAY GUIDE MAP



A HAPPY WEDDING



♥ いつまでも可愛い女でいてほしい

播磨 茂・久代さん夫妻

（菱電サービス株式会社勤務・尼崎市在住）

（昭和58年2月20日挙式）
於・阪神平安閣

二人の出逢いは、茂さんが友人の結婚式の司会をしたことから。「瞳がきれいな女性だなと思ったのが、第一印象です」と茂さん。話上手で相手を楽しませる魅力的な男性だけに「浮気だけは絶対に許さない」と久代さん。お互いの友達が気軽に訪問できる、明るい家庭づくりをめざして、ハネムーンはグアムへと旅立っていました。

総合結婚式場



平安閣

神戸／神戸市兵庫区新開地3丁目2-15

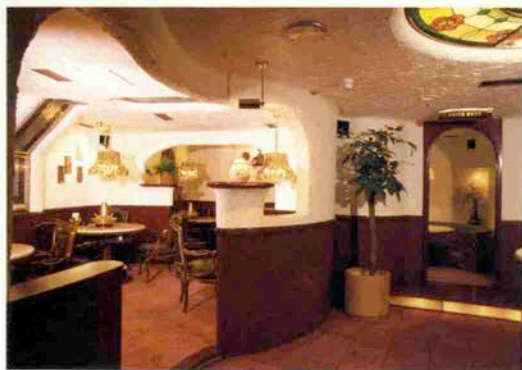
阪神／尼崎市昭和通5丁目182



神戸 ☎ (078) 351-3390



阪神 ☎ (06) 413-3303(代)



神戸ならではのしゃぶしゃぶの味わいを、異国情緒の中で、存分にお楽しみください。



しゃぶしゃぶの専門店

薔薇絵亭

Baraetei 中央区北長狭通1-9-1 コトブキ三宮ビル4F
☎332-1410 PM5:00~PM11:30



ボックスにくつろいで、焼肉のフルコースといきませんか。
サラダから、コーヒーまで、リッチな時間をお約束します。
ランチも始めました(炭火)焼肉丼、スープ、漬物 ¥800 正午~1:30PM



KIM'S GALLERY

KOBE BEEF

中央区中山手通2-3-19 ロータリーマンション中山手1F
☎332-2900 正午~3PM 5PM~10PM 水曜休



「花とあかりのニューライフ」で好評を博したアートフラワーの長浜律子先生と次女の久美子様、長田社長と浜出チーフを囲んでのグルメ談義。ポリネシアン料理が花を添えます。
今夜のメニューは サザエのブルゴーニュ風 ロミオとセーモン イ勢エビのハワイ風ステーキ 串エビのキャイソース サフランライスに伊勢エビのアメリカンソース煮



ロマンチックな港のレストラン

フィッシュマンズ・ポート

ボートライナー・ボートターミナル駅ビル内

☎331-0301~2 月曜日定休



ステーキ「いかりや」姉妹店、シャレたカクテル・ラウンジ
「蒼い錨」で、楽しいナイトライフをお過ごし下さい。

酒蔵

蒼い錨

中央区北長狭通1-21-15 生田新道レング筋角
ニューアンカービル地下 ☎331-7173

APRIL IN KOBE

I never knew the charm of Spring never met it face to face,
I never knew my heart could sing never missed a warm embrace, till.

NIGHT IN KOBE

April in Kobe whom can turn To
What have you done to my heart.



北野のシャレた雰囲気なかで、スイスの家庭料理はいかがですか。スイスワインも、すべてそろっています。



SWISS CHALET

スイス シャレ

北野・異人館通り(アニルドマンション1F)
☎221-4343 正午~10PM 月曜休



Always Keep Drinking Spirits in Our Life!
Yes, The Drinking is My Way of Life-NOW.



中央区三宮町1 さんプラザ10F サンロイヤル

☎332-0230 第1.3月曜休

Coffee Time 11:00-6:00 Whisky Time 6:00-12:00



ブティックと保険会社に勤める幼なじみの二人。「ヴォーカル・ライブとピアノに酔いしれて今夜もゴキゲン」

JAZZ & WHISKY HOUSE

SATIN DOLL

中央区中山手通1 富士産美ビル1F

☎242-0100 無休



“女性のまがり角”のお年頃。「誰が最初にゴールインするかしら」「その時はみんなでお祝いね」と、仲良し4人組。

COLONIA COPACABANA

コロニア コパカバーナ

中央区中山手通2 ニューサンコービル(赤い風車のあるビル)2F

☎392-2435



トアロードの昼と夜の憩いのスポット。森哲也のピアノの弾き語りとハッピーなサウンドが、毎夜楽しめます。

ミュージック・ラウンジ

サント*ソレ

トアロード店 / 中央区下山手通2-5-6 ☎391-3822
北野店 / ダイワナイトプラザ6F ☎221-3886



へげ石の上で神戸肉と季節の野菜を焼きあげた神戸肉の石焼き料理。肉の持ち味を生かした婆娑羅の特選料理です。
お一人様5,000円・4,000円

四季の味いろいろ

日本料理



婆娑羅
はさら

阪急三宮駅西口北側レインボープラザビル2F

☎(078)321-6363



活車海老、活伊勢海老ほか海の幸、神戸ステーキをメインにした和洋折衷の一味違った食通の味が南京町に誕生。

レストラン

花扇

神戸市中央区元町1丁目3-6 Lビル2F

☎331-8911 水曜休

平日11:30AM~2:00PM 5:00PM~9:00PM 日祝11:30AM~7:00PM



“婆娑羅”は年輪を加えてますます輝かしい。止り木の雰囲気も最高、きめの細かいサービスが光っている。



婆娑羅
はさら

中央区中山手通1-7-8

☎391-1647

NIGHT IN KOBE

自家製の贅沢な麺だから一味違います



神戸元町別館牡丹園の麺は自家製です。ご主人王熾炳氏の配合をそのまま受け継ぎ、この道13年の島本栄次郎さんが、毎日麺づくりに励んでいます。

最上質の粉や卵をふんだんに使って、材料を配合し、ロールに巻き取って薄く、薄く延し、極めて細い麺を一玉ずつ束ねていく。簡単そうに見えても、年季の入った仕事ぶりから、あの細くて腰のある美味しい麺ができるのです。

▼三鮮炒麺

新鮮な魚貝類を盛り込み、菜心の緑もあざやかなボリュームたっぷりの麺料理の一品。



当店は本店も支店もございません！

— 広東料理 —
神戸元町 別館 牡丹園

元町通1丁目協和銀行北側小路西へ入る
☎331-5790・6611



心やさしく祝ってあげたい、門出。

謹啓 時節柄ますますご清栄のこととお慶び申し上げます。平素は格別のお引立てを賜り厚くお礼申し上げます。

さて、卒園式、卒業式、謝恩会をはじめ、新入学、新入園の時期を間近に控え、何かとご多忙の毎日と存じます。

コトブキでは、こうしたお子さま達の、いわば新しい人生への旅立ちにふさわしいお菓子をご用意し、巾広く皆さま方のご愛顧をいただいております。

ご存知のとおり、コトブキはすべてのお菓子に甘さをひかえ、後味のよいマイルドな味としてご好評をいただいております。

園児、生徒、先生ならびにご父兄の皆さま方のお慶びのひとつきにぜひご利用いただきたくご案内申し上げます。数量の多少にかかわらずご用命賜りますよう、よろしくお願い申し上げます。 敬白

〈赤〉	〈白〉
①チョコレートスポンジ	白スポンジホワイトチョコ
②フルーツケーキチェリー	フルーツケーキレズン
③バームクーヘンチョコ	バームクーヘンホワイトチョコ
④バナナケーキ	ブランデーケーキ

●そのほか組み合わせはいろいろございます。

CONFECTIONERY
KOTOBUKI

本社＝神戸市中央区北長狭通1-9-1
関西本部 ☎(06) 438-3321



★本日のメニューは、カレーソース、トマトソース、和風だし、バター炒め。お好みにあわせて、ソースや具を自由に選べるシステムです。
(写真はトマトソース・あさり)

道、レコード鑑賞、洋裁とそれぞれ趣味が異なるが、共通の話題は「食べること」！今日は全員一致で生スバゲツティを。
美由紀「どのスバゲツティにしようかな？」
明子「カレーソースやトマトソースなどいろいろなッだし」の種類があるのね」
美奈子「具も好きなものを選べるらしいわよ」
みゆき「麺も「生」だから一味違うそうよ」
料理が決まったところで、おしやれな食べ歩きに乾杯！

(右から)

滝川美奈子さん
福岡美由紀さん
武部明子さん

*lovely
Night*



トム・キャンティでフレッシュなパーティを♪

♥立食パーティ100名さま

♥会食パーティ 70名さま

♥ご予算に応じます

♥和食メニューあり

♥年中無休

♥ワイン各種

♥ボトル価格

G & G

スーパーニッカ
スコッチ各種
生ビール

¥6,000

¥7,000

¥9,000より

¥500

♥入学式

♥入社式

♥歓迎会

♥送別会

♥結婚式

♥謝恩会

♥同窓会

Theater Pub
Tom Chianti*

トム・キャンティ

創業20年

榎 晴夫

神戸市中央区下山手通2丁目11-5

☎078(331)2122

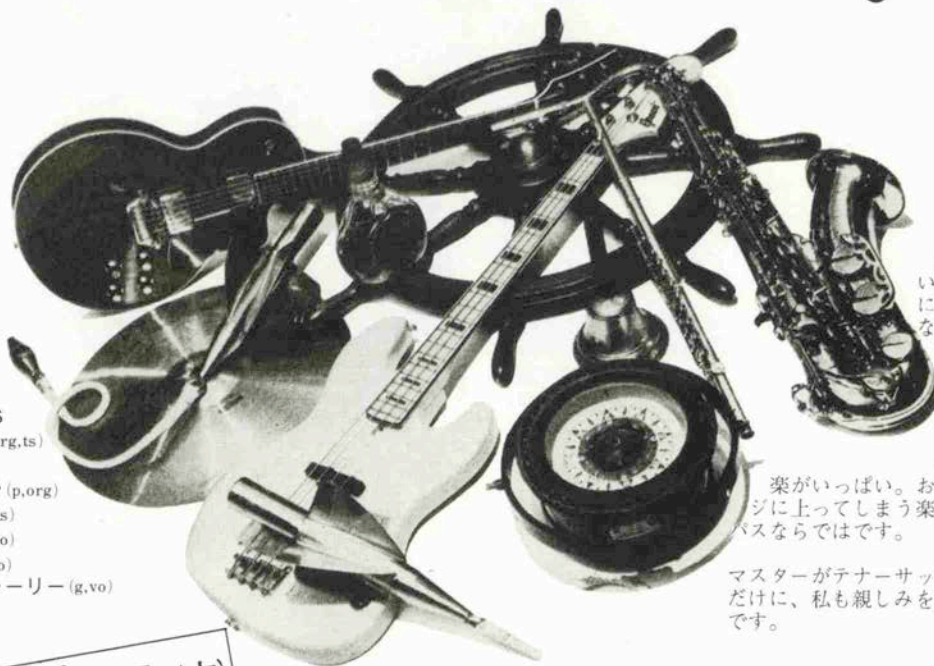
営業時間 / PM5:00~AM2:00

(日曜日はAM1:00まで)

FINE FOOD, COCKTAILS AND ALL THAT MUSIC!

僕たちには

やっぱり生がいい。



PLAYERS

阪本完二 (org, ts)

SHO (b, vo)

土井アキラ (p, org)

新井宗平 (ds)

愛田洋子 (vo)

ダイアナ (vo)

客演 / チャーリー (g, vo)

神戸に行けば
いつもコンパス
に。今度新しく
なってオープン
するという話
で、とても楽
しみます。

藤本統紀子

なつかしい音
楽がいっぱい。おもわずステ
ージに上ってしまう楽しさは、コン
パスならではの。 武田鉄矢

マスターがテナーサックスを吹く人
だけに、私も親しみを感じている店
です。 井上大輔

OPEN! 4月7日(木)



COMPASS

神戸市中央区加納町4丁目7-11 バレ北野坂9F TEL (078) 331-7736 7:00PM~3:00AM(祝日は12:00PMまで)



手づくりのシフォンケーキと
サンドイッチ
ファミリア
北野坂ハウス
中央区北野町2(北野坂)
☎222-3535
11AM～6PM 月曜休

舶来民芸品・アンティーク
神戸コレクション
北野通店 ☎222-2468
10AM～5PM
異人館通店 ☎222-3600
10AM～8PM

手づくりの店
がれりあ馬亜乃
中央区北野町4丁目9-6
伊藤マンション21号
☎242-5005
11AM～7PM 水曜休

花と植木
草楽園
中央区山本通3丁目バス停前
☎221-1585
9:30AM～7PM

スキャンディナビア料理と
世界の民族音楽の店
ゴックスタッド
中央区山本通 回教寺駅前
☎242-0131
5PM～1AM 水曜定休

フランス料理
ビストロドウリオン
中央区山本通2丁目13-6
☎221-2727
正午～10PM 月曜休

メンバーズラウンジ
異人坂
中央区北野町2丁目9-22
☎222-2001
11AM～5PM (ティータイム)
5:30PM～12PM (メンバーズタイム)

COFFEE & SOUVENIR
うろこの家
中央区北野町2丁目
☎242-6530

•KITANO•
NEW SPOT
MARCH



●北野町にモダンアートを
売る店"アートボックス・トラ
イアングル"がオープン。日本
の若手作家達による版画、シ
ルクスクリーン・インテリア
小物などを扱う。新しい生活
空間を提案する三人の男達の
イイ雰囲気漂うショップ。
異人館通り (242)4044

美容室
ブルーあきら
中央区北野町3丁目
☎221-9080
9AM～6PM 月・第3火休

ギャラリー・ティールーム
神戸時代
中央区中山手通1丁目23-10
モンシャウトコブキビル
☎242-3567
11AM～5PM (ティータイム) 土曜休
6PM～12PM (ドリンクタイム) 日祝休

フランス料理
北野クラブ
中央区北野町1丁目5-7
☎222-5123
11AM～2:30PM
(ランチ/クィンズランチは3PMまで)
5PM～10:30PM (ディナー)

神戸割烹
お可川
中央区北野町1丁目5-10
☎222-3511
11AM～9PM

英国風レストラン
St. George Japan
中央区北野町1丁目2-17
☎242-1234
11AM～4PM (ランチタイム)
5PM～11PM (会員制)

真珠・宝石・アクセサリ専門店
サロン・ド・パール北野
(栄光宝飾)
中央区北野町4丁目8-3
☎222-1406

スパニッシュレストラン
エルヴィノ
中央区北野町3丁目
アニルドマンション1F ☎241-1344
東門店 ☎332-6636
水曜休

異人館のユーハイム
ラインの館
中央区北野町2丁目10-24
☎222-6266
10AM～6PM 第3木曜定休

フランス料理
ジャン・ムーラン
中央区北野町3丁目1-1
☎242-4188
11:30AM～2PM
5PM～10PM 水曜休

坂のある町・散歩道
KITANO

