

# ● 小山乃里子の

# 華麗なる食べある記



△71▽ 郷土料理・酒膳所 薩摩道場

△72▽ や き 鳥 南 蛮 亭

## □ 薩摩道場

★閑寂の世界を薩摩の味とともに

なんせびっくりした。三宮にある九州屋薩摩道場に行った時には、ご主人の郷原さんのユニークさに驚き、ここ県庁の山側、神港高校の正門をとことこおりた所にできた店に来て、お店の立派さと、これまた郷原さんの、執念ともいふべき廃材集めの話を聞いて、私はさっきから、びっくりしたり感心したり、感激したり、料理どころじゃないのである。

去年の十二月にオープンしたこの店は、なんと、彼が十年位前から、切りたおされる運命の木々を訪ね、もらいうけ、集めていたものの集大成なのである。あの壁のところの棚は、六甲の五毛天神の石段の下にあったものです。あのテーブルは、岡山の方だったかなあ、樹令四〇〇年位のもですが、松くい虫にやられて、切り倒したら中が空洞でね、それでも使える部分を捜し出しまして、壁はみんな、そんな松の木を使ってあるんです。だ

から大きさがまちまちでしょう。天井も松、この椅子なんかも全部手作り。私もかななをけずりまして、手の皮むけました。木、特に松の木が好きでしてね、倒されて、そのまま朽ちていくかと思うと、いてもたってもいられず、トラックもって行くんです。木が割れたり傷つくといかんで、この店、釘一本も打ってないんです。ちようど播磨町に、私の気持をわかってくれる大工さんがおられました、本当に立派な店を作っていただきました。あの玄関の門ね、あれ相楽園の真似をしたんです。ああ、あの狛犬、昔誰かにももらったもんだったかなあ。なんせ、こんな住宅街にけつたいな店できて、まわりの人達驚いてんじゃないですかねえ。人ごとのように口ひげをなぜながら、なんとなくまだいたづらっ子のような目が笑った。

立杭の大きなたつぽに、山で見つけてきたという小さな実をいっぱいつけた小枝が一本。あつあつのさつま揚げをほうばりながら、まだ私の驚きは続く。きびなごの銀色の背中にはしをのびし、何日もかけて捜し回ったという電灯の傘をながめ、からし蓮根のからさでようやく我

## 薩摩道場



▲上左/きびなこ 上右/きびなこの骨塩焼 下左/とん骨 下中/さつまあげ 下右/からし蓮根

「木が大好きです」と10年かけて木組みで店を建築させた大將の郷原さん



## □南蛮亭

★洋風ムードの焼き鳥、外国人客にも人気

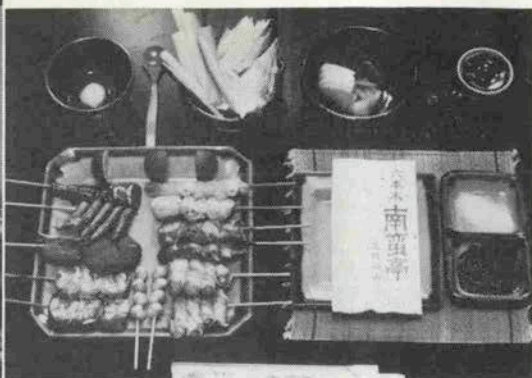
来るたびに様子が変わる。そんな印象を、ここ北野坂から受けることがある。坂道の両側に、一軒また一軒と、新しい店が顔を出すせいかもしれない。

今日はそんなお店の一つ、南蛮亭をのぞいてみた。正確には、六本木「南蛮亭」北野坂店。この九月にオープンしたばかり。真新しいれんがの壁がまず目に入る。そして変型五角型とでも言おうか、マホガニー色したカウンター輝き。天井を見上げれば、これはあざやかな朱色。坂に面した小部屋には、四人がけのテーブルと二人がけのテーブルが小じんまりとおさまっている。

カウンターに坐って、串を焼くのをなんとなくがめていたら、その後、紀州備長炭使用店、という文字が見えた。このしゃれたお店は、炭焼きの焼きとりやさん

に帰った次第。両手にあまる大きな器に、さつま汁のゆげが立って、大根、人参、豚肉、さつまいもなどがたっぷり入ったお汁、その上にこれ又もやしやがんとのかかって、ネギの緑と七味の赤、これ一杯で満腹になる人もいるにちがいない。とん骨もこの名物。豚のアバラとこんにやく、大根、ことごと六時間たき上げたもの。ぜひ食べてほしい。十一月からランチタイムももうけられた。二階の座敷は、ちよつとした会合にびつたり。がまん鍋なる鍋ものもあるそう。相楽園の散さくの帰りでも、まあ一度のぞいてもらいたい。私の驚きを、一人でもたくさんの人に味わってもらいたい。

始しな/500円 さつまあげ/500円 とん骨/900円 きびなこ/1500円 からし蓮根/700円 さつま汁/600円 焼酎/500円 ビール/600円  
 中央区中山手通4丁目18-14 電話241-5050 午前11時/午後10時  
 九州屋薩摩道場/中央区中山手通1-4-25 電話391-8566 午後6時/午前0時 祭日休



▲南蛮コース

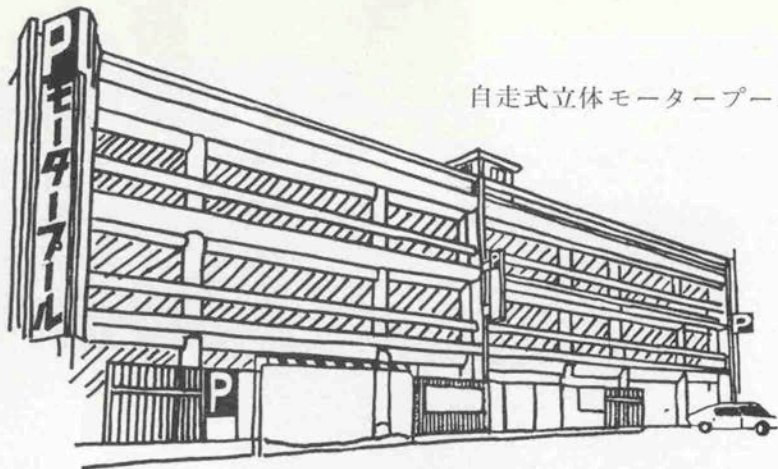
「やはり焼きたてが美味。お客さんに出すタイミングがむずかしいです」とチーフの平山さん

なのである。ただし、ここのおすすめ、南蛮コースをいただいたが、焼きとり、というよりは、串焼きの店といった方がいいみたい。実に色々なものが焼き上ってくる。まず目の前に、益子焼きの四角いお皿と、塩とみそのがたれが入った小皿が並ぶ。これはつけ合わせの野菜につけるものだが、キュウリ、人参、大根、キャベツ、ネギがスティック状に盛り合わさって、仙台みそを使ったたれととてもよく合う。ポリポリと食べた。

コースの一番はあすばら巻き。豚のパラ肉にグリーンアスパラを巻いて、カリッと焼かれている。仕込み、というか下ごしらえに四時間から五時間かかる、と聞き、心して食べなくちゃあと思ったが、もう後のまつり。次はしそ巻き。これも豚としそをたんねんに巻いて、棒状のようなものにし、細く切って三つ串に並んでいる。しいたけとししとうを食べ終えると、お皿が代えられる。前に出たたれが残ってはいけなないという細かい配慮。ようやくとりのお出まし。ねぎま、つくね、やわらかく、そしてこうばしかった。ればは牛のレバー、ぎんなんが口の中に放り込まれたあと、南蛮焼きというのが最後。牛肉にみそだれをつけたものだが、一味の味がピリリッと、いや効いたのなんのつて。ちよつと辛いかなあ、とチーフの平山さんが頭をかいた。コースで大体満腹になるが、あと口直しというのか、お茶づけを頼む人も多いときいた。梅、しゃけ、たらこ、のり。おだしで食べるのだが、いい味だった。しらたまって何ですか、と聞いてみたら、おしるこ。甘さを押えて、冷たくて、デザートってところ。他に一品としては、とりの心臓、はつ、たん、砂ぎも、うずらの卵などがある。若い女性に人気があるのがよくわかる、安くておいしい店だった。

南蛮コース／2000円・2500円 串／3000円・5000円 お茶漬／350円

中央区山本通1-7-21 水木シルクハイツ1F 電話221-5931  
午後5時30分～11時 第3水曜休



自走式立体モータープール

ビジネスに！  
ショッピングに！  
ご利用ください

- 収容台数 300台
- 月極駐車可
- 年中無休  
(8:00AM~11:00PM)

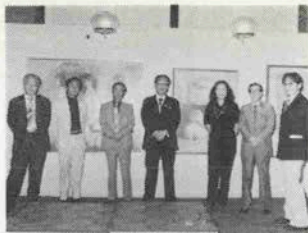


磯上モータープール (神戸国際会館前) TEL (078) 251-7873

# ★神戸の集いから

## ★幻想とエロスの世界

池内登自選展開く  
エ・ブラシという技法によって、女体をエロスと幻想の世界で描きつづける池内登自さん（明石市在住）の自選展が、10月1日から5日まで元町3丁目の風月堂ホールで開かれた。



池内さん（左から3人目）を囲んで

池内さんは春陽会に所属し、平面だけではなく、店頭ディスプレイデザイン、企業の会議室設計、パッケージデザインを手がけるなど幅広く活躍、風月堂新社屋の照明デザインでもその手腕を発揮した。

初日の夜、同ホールにて池内さんを囲んで懇親会がもたれ、三々五々、池内さんの幻想の世界を満喫し、芸術について語る参会者の姿が見られ、文化の香りの

高い一夜であった。

同ホールはこれまでにも神戸の文化の高揚のため色々な催しを企画して来たが、美術分野においての今回の試みによって、さらに新しい可能性が生まれた企画であった。

## ★「わいらの新開地」出版を

祝う会、盛大に開かれる  
詩人の林喜芳さんが懐しい新開地の思い出を綴ったエッセー「わいらの新開地」を冬鶴房より出版。10月16日、兵庫公会堂で出版を祝する会が盛大に催された。



満面に笑みの林さん（右）

## 新銀順市兵庫区長の音頭

で乾杯のあと、伊田耕三、三沢玲爾、小林武雄、中西勝、有井基三さんが次々に祝辞。「林さんは生きた民族博物館」という讃辞も飛びだし、宿願を果たした林

さんにとっても嬉しい一夕だった。アコーデオンの音色にのって小松益喜さんの歌も飛びだし、銀釜のお母さんも駆けつけて三味線を披露。黄金時代の人情味あふれる新開地が会場に蘇ったような楽しさに林さん、「なんどいや、わいら頑張る 新開地」と一句。

## ★神戸時代で泉茂さんを

囲んで  
シャープな感覚のフォルムと色彩で、多方面にわたって活躍されている泉茂さんの展覧会が、北野坂のギヤラリー神戸時代で10月1日から31日まで開かれた。「シルバークラスによる連作」とサブタイトルがつけられた一連の新作は、シル



泉茂さんを囲んで

バーメタリックの紙に水彩絵具を吹きつけたもので、その形態の面白さは独自の世界を展開し、見るものを引き込んでいくような雰囲気をかもし出していた。

初日のオープニングパーティには評論家の赤根和生さん、造形作家の増井英さん、呉本俊松さん、角迪子さんがはじめ、たくさんの方々が集まり、泉先生の作品展開催に遅くまで祝盃を重ねていた。

## ♥小泉パーティご案内

小泉パーティは  
結婚を希望する男女にお見合や愛好会によって健全なご交際のお手伝いをいたします。身元の確かなことは良縁の第一条件です。身元の確かな方々の会員制の集いです。

・入会金 10,000円・年会費 10,000円

### 神戸マリッジへ（無料）

楽しいご婚礼のお買物をご予算に応じてプランニングし、神戸の一流の専門店をご紹介します。

#### ＜協賛店＞

家具の江戸屋・宝石のタジマ・ふとんのつゆき  
紳士服のニッケショールーム・和装のみよしや  
旅行の日本旅行・他各種の専門店

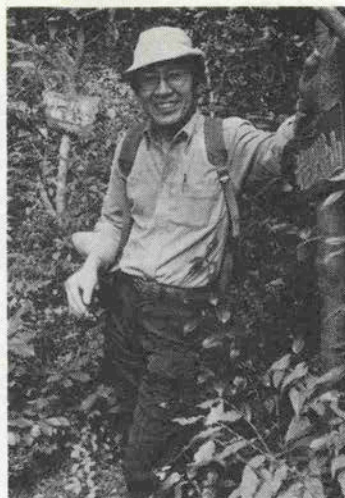
小泉パーティのご案内・入会書類ご希望の方は  
事務局 〒650 中央区江戸町100 高砂ビル510  
コミュニティサービス内番392-0200 小泉正巳

〈その75〉神鉄箕谷駅―市バス丹生神社前―丹生神社―帝釈山―稚子ヶ墓山―神鉄箕谷駅

# 「ロマン」の道

福井 敏了（株式会社江戸屋家具店社長）

・六甲山100コース



稚子ヶ墓山頂にて筆者

「太陽と緑の道」。なんとゆたかな詩情あふれる道だろう。しかし私はこれから縦走しようとする丹生山系にもう一つの言葉をつけ加えてみたい。その言葉は「ロマン」。そう、「太陽と緑とロマンの道」と。

何故ならこれらの山々は、遠くは神功皇后の三韓征伐に始まり、千数百年前すでに信仰の道がひらかれ、兵庫福原に都を遷した平清盛の月参り、秀吉の三木城攻略など数多くの史実を秘めているからである。

今度の縦走はこれら山々の内の一部、丹生山、帝釈山、稚子ヶ墓山の三山である。

神鉄箕谷駅より市バス衝原行に乗り丹生神社前で下車道路わきに石造りの鳥居があり表参道が黄金色の田の間を一直線に通っている。

ゆるやかな登り坂にさしかかった頃、火の見櫓のそばに丹生会館という建物があり、その向いにややこじんま

りとした建物で相当年経たと思われる白壁のどっしりとした宝物館がある。丹生宝庫と呼ばれている。何でも丹生山関係の古文書や絵画、秀吉の三木別所攻めの資料などが納められている様である。

山間へ入り道を左に折れ、坂道を登り、前山の雑木林の中の比較的なだらかな道を行く。野菊が道の端に可憐な白い花をつけて私達の眼を染ませてくれる。

参道の所々に苔むした丁石がある。頭部が丸く「従丹生山十丁」と彫り込まれ、判読しにくいものもある。道端にお地藏さんが祀られてある処から、谷沿いの道とわかれ、左に折れる。丁度そこに「史蹟丹生山」ときざまれた立派な石碑が建っている。そこをすぐUの字に曲ったところに皇紀紀元二千六百老年、昭和十六年建立と彫られた小さな石の橋があった。ここからは丸太の階段がしばらく続いた。時折り古い石段が青苔をつけ不規則に表れている。道の両側は杉木立が高く、丸太の階段はうす暗く続く。木立をぬけると参道は、岩肌を露出させながら急坂をジグザクに登り、尾根伝いになる。頂上近く参道を覆う様に竹藪がしばらく続いた。やがて参道は平坦になる。右手にあまり広い面積でないが雑草の生茂った平地がある。明要寺跡だろうか。附近には往時を偲ばす石垣の残骸がみられる。兵庫県知事が建立した石の碑があった。

ここから数歩で兵庫県内でも珍らしいといわれる山頂の神社、丹生神社が鎮座する頂上へ着く。ここからの眺



帝釈山から稚子ヶ墓山へ向かう

望はずばらしい。ふもとの山田の集落は稲が色づいて黄金色の塊だ。西神戸丘陵地帯から、東は帝釈連峰、六甲山へと展望がひらける。真南に菊水山の鉄塔が見える。往時は播磨灘を航行する船の目標になっていたというだけに、視界は大変ひろい。

参拝を終え苦むす石段を下り道標の示す帝釈山へ向う。

東の尾根の木立の中のゆるやかな登りの縦走路、杉、桧の林のひっそりとした山路をゆく。路は急に明るく灌木の中を前山の南面を横切り急坂を仰ぎみれば帝釈山頂である。山頂には二つの石の祠が祀られ、その一つには、何々大明神と判読出来る程度にきざまれていた。お賽銭が何故か印象的であった。

山頂をあとに道標に依る岩谷峠から稚子ヶ墓山へ向う山田の里、六甲山系をみながらの稜線展望は、またたのしい。岩谷峠の淡河街道へ出る。

しばらくは山路をはなれ、アスファルトの道を下り双

坂池迄出る。双坂池は今堰堤工事の為谷川から流れ込む水を干してあった。ここから稚子ヶ墓山頂へのアタック。この山路はガラガラ石を敷いた様な浅い澗谷状で、ほぼ一直線に登る。山路の両側から覆いかぶさる様に雑木がしげり、その枝々のところどころにあけびの実がぶらさがっていた。紅色に染った葉が二、三葉眼につく。未だ紅葉には少し早い様だ。澗谷状の道を登りつめると、林が切れ明るい稜線に出る。頂上は山つばきと思われ、樹が背丈より高く伸びていて、その一本の頂きに三角点を表す標識がつけてあった。比較的背の高い樹木に囲まれてのこの山頂での眺望はゼロであった。

稚子ヶ墓山頂は細長く南東にのび、稚子の墓はその南東のピークにあり、小さな石を積み重ね、小高く盛り上ったところに北向きに稚子の墓と書いた木片が置かれてあった。

薄雲はすっかり晴れ上り、秋晴れの上天気となった。ここからの眺望はまた格別。手前に山田の郡落、右手遠く須磨明石、中央部に菊水山、左手に摩耶、六甲山と続く、雄大なパノラマが展開する。

稚子の墓は秀吉が三木城攻略の時、三木の別所氏に通じていた丹生山の明要寺を焼打した。その時に殺された侍童を哀んだ村人たちがその亡骸をこの山頂に葬り手向けの花を折り供えたと言われている。稚子の墓に合掌。別れをつけ山を下る。谷の源流から、谷沿いに下る。

志久峠とのわかれ道、ひじ曲りから原野の里へ出る。



原野の集落はいまや秋たけなわ。どの農家も稲のとり入れに大いそがしだった。

# 六甲山100草

△その76▽  
六甲山の草花

## 清楚な花の姿を求めて

藤池 安代 △神戸市立西脇小学校教諭▽



今日も草花を調査する筆者

四季折々の草花のたたくまは、訪れる時期を問わず、私たちを満足させてくれるものです。

六甲山は、風化が激しく禿げ山↓砂防工事で植林↓緑をよみがえらせた山として成功しています。その反面、自然体が少なく、開発が進み、自然が破壊されてつくられた人工の山だと言われています。しかし、一步、横道へ足を踏み入れると原自然がいたるところに残っています。険しい山道を体のバランスをとりながら尾根から谷、そして、尾根へとわたりながら植生調査していると、可憐に咲く多くの野草に出会います。

六甲山には、草木が約600種あるといわれていますが、そのうち、野草は、約400種にも及びます。でも、それらの草花のもつ良さや美しさを一つ一つ紹介することは、紙面の都合上とてもできません。そこで、私が六甲山を歩いていて、特に印象に残っている場面や野草、低木を

紹介したいと思います。

ハナイカダ(別名、ママッコ)

登山道からそれで、脇道へ入って行くとこの花に出会います。この植物の名前から、どんな草花を連想されますか。草花は、ふつう一本の茎に葉と花が付きませんが、この花は、そんな自然のセオリー(理論)を無視するかのように葉のまん中に咲きます。初夏の頃、葉の表の中央に短い柄をもった淡緑色の花を咲かせます。花筏と書き、花をのせた葉をいかだにたとえて名づけられました。花は、やがて、球形の実になり黒く熟します。別名、ママッコと呼ぶのは、葉の上のつた果実の丸いのを米粒にたとえてつけたとも言われています。六甲山では、リョウブやイヌブナなどの木陰の日ざしの明るいところに生えています。この花は、北海道南部までも分布し、ブナ林に特有な植物のひとつです。一見したところ、草にみえますが、落葉して冬を越す落葉低木です。

フタリシズカ

また、薄暗い林の中では、ひっそりと咲いているこの花に出会います。二枚の大きな葉の中央から二本の花穂を立て、それに、小さな白い花をつけます。地味であまり目立ちませんが、ひっそり咲く様子は、何かしら物悲しい、わびしさを感じさせられます。義経への愛を伝えたい静御前の物語が思い浮かびます。この花の仲間にはトリシズカがあります。

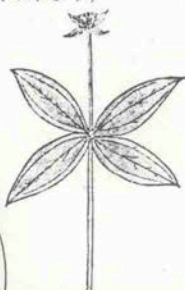
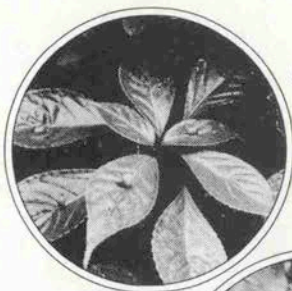
ツクバナソウ



# 六甲山の草花たち

(いずれも本文中に出て来ます)

ツクバネソウ▶



◀ハナイカダ



▲イワカガミ



◀フタリシズカ

この花は、フタリシズカと同じように、日陰で見ることが出来ます。衝羽根草と書き、葉の様子がお正月に遊ぶ羽根つきの羽根に似ているところから名づけられました。この草をみると

へもういくつ ねるとお正月

お正月には まりついて

おいはねついて 遊びましょう……

こんなわらべ歌が自然と口ずさまれます。

茎の上端に葉柄のない4枚の葉が輪生しています。5〜6月頃4枚の葉の中心から直立した柄を一本出し、先に淡黄緑色の花を一個だけ咲かせます。

これらの草のように、名前の由来を知ってみてみると、なるほどと感心することが多いです。

イワカガミ

群生の美しさで言うならイワカガミでしょう。ポピュラーで誰にでも知られている高山植物です。鳥のさえずりが時折、聞こえるだけの深い静かな斜面を登っている時、突然、鮮やかな桃紅色のこの花の群生を見た時の喜び、感動は、言葉に言いつくせません。木洩日のさす岩場に

咲くこの花のつややかな緑の葉がちようど鏡のように見えるところから岩鏡いわかがみと名づけられています。花は、不思議な形をしています。紙をはさみでこまかく切ったような花びらです。上から見ると、筒形の先のピラピラの花びらの様子しか見えませんが、岩の下から上をあおいで見ると花の中の黄色いおしべがよく見え、一層、美しいです。このように花は可憐で一つでも美しいものですが岩場にしっかりと根ざし、美しい色合いを見せてくれるのは格別です。六甲山には、ピンク色と赤色があります。

人の手が入ったドライブウェイやアスファルトの道には、帰化植物などの人里の植物が登山道や袖道には、清楚な山の野草が見られるのは、六甲山の特徴ではないでしょうか。散歩がてらに歩く時、登山気分を味わいたい時、森林の植生を調査するなど学術的な面で歩く時など、人それぞれに歩く目的はちがっていても、六甲山に生える一木一草は、それらを見る人の心を和ませ、深い感動を与えてくれます。今から出かけて、野草に話しかけてみませんか。

# 神戸ゆうゆうの里

## ある有料老人ホームの試み

橋本 明 (社団法人「家庭介護促進協会」事務局長)

昭和55年度の国勢調査によれば、日本の65才以上の老年人口は1000万人を超え、総人口の9%である1057万人に達し、60才以上になると1504万人となり、

総人口の13%を占めている、と報告されている。

65才以上の人口が15・3%のスエーデン、14・6%のイギリス、11%のアメリカに近づきつつあり、老年国の仲間入りをしつつあるが、日本の場合は西欧工業国に比べて人口の高齢化が比較にならないほど急速に進んでいるといわれている。神戸市の場合も例外ではなく、高齢化は別表のように目にみえて進んでいるのがわかる。20年後は7人に1人が、そして40年後は5人に1人が65才以上の老人になる、と予測されている。兵庫県下ではすでに淡路島の北淡町、一宮町、五色町、出石郡

但東町、多紀郡西紀町などでは5人に1人が老人という、日本の40年後の姿が現実のものになっている。

ここ数年の間に、老年問題に関する関心は急速に高まり、さまざまな活動や試みが各地で展開されるようになってきた。この9月にはポーツアイランドの神戸国際交流会館で「老年問題に関する神戸国際シンポジウム」が開催され、海外からも講師を迎えて熱心な討議が行なわれたし、国連総会においても、来年の7月26日から8月6日までオーストリアのウィーンにおいて高齢化問題についての初めての国際会議が開かれることに決っている。

このような老年問題について関心の高まっている時、神戸市北区に(財)日本老人福祉財団によって大規模な有料老人ホーム「神戸ゆうゆうの里」が建設されることになった。この財団は今までも「浜松ゆうゆうの里」、「伊豆高原ゆうゆうの里」の老人ホームを建てており、今回は3番目で関西では初めてである。

建設地は神戸電鉄西鈴蘭台駅から徒歩10分の新興住宅地。すでに工事は始まっており、総工費55億円で昭和58年6月に完成予定。

入居の条件は、年令60才以上で健康であれば誰でも入居できるが、入居金は部屋の広さによって一人1380万円から二人入居3917万円まで6段階に分かれてお

別表 全人口に対する65才以上人口の割合 (%)

年次	昭和35年	昭和40年	昭和45年	昭和50年	昭和55年
全国	5.7	6.3	7.1	7.9	9.0
神戸市	4.6	5.4	6.5	7.6	9.0

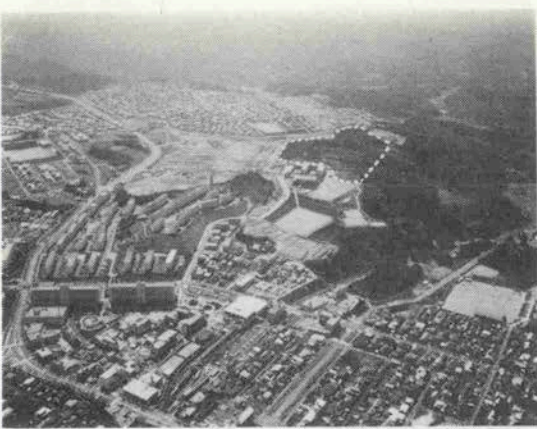
(国勢調査)

り、分譲ではないので所有権は取得できない。また毎月の管理費も35000円〜56000円ほど必要なので一般の庶民にはちょっと手が届きにくい。従来の入居者も医者、弁護士、会社の重役、高級公務員など中流の上ぐらいの経済力のある人が多いと聞く。

ところで、この有料老人ホームには三つの特徴があげられている。

一つは「都市型高齢者コミュニティ」。

大規模な老人ホームの場合は、敷地の関係でともすれば交通の不便な市街地から離れた位置に建設されがちだが、「神戸ゆうゆうの里」は三宮へ電車で30分、西鈴蘭台駅から歩いて10分、新興住宅地に隣接していることで地域の生活との断絶感がなく、このホームから職場へも楽に通動できること。またホームの共用施設（テニスコート、ゲートボール場など）を地域の老人に開放し、施設外の在宅老人を対象にショートステイや給食サービスが実施されるし、施設の診療所も地域住民に開放される予定。



(上)神戸市北区山田町藍那字中畑1に建設される予定地。

点線部分が「ゆうゆうの里」。

(下)「神戸ゆうゆうの里」完成予想図

第二に、家族同居住宅が併設されていること。

台所、トイレ、浴室がそれぞれ独立しており、老人とその家族が同居しながら自立した生活ができるように工夫されている。1K+2LDKの部屋が16室あり、家族同居を希望する老人も入居できる道が開かれていること。

第三に、寝たきりの完全看護システムがとられていること。入居金のうち、約270万円（一人あたり）が寝たきり介護費に充てられ、入居者が寝たきりになった場合は無料で終身世話サービスがうけられること。

「神戸ゆうゆうの里」では、このような三つの特徴が考えられているが、完成後、それらがどのように機能していくか、新しい試みを見守りたい。

老年問題への関心が高まり、現実のニードが起つてくるとそれに対応するさまざまな実践が試みられるようになる。地域活動も多様化し、老人ホームも多様性もあってきてよい。老人の生活レベル、価値感、生き方、好みなどによって老人が自由に自分の考えに合った生活を選べる選択肢を増やしていくことは大切なことであり、豊かな社会とはそんな自由さが地域に満ちていることであろう。

★「神戸ゆうゆうの里」大阪事務所（連絡先）

〒530 大阪市北区  
曽根崎2-15-24  
曽根崎東ビル9F  
TEL(06) 31  
5-8231(代)

●兵庫界隈記ⅧⅦ

心のふれあう町づくり

新銀 順市

△兵庫区長▽



新銀順市・兵庫区長

化が進んでいます  
その中で人口を  
呼びもどし、若者  
の定着を図って活  
力のある町にする  
ために行政として  
も施策を進めてい  
るわけです。

神戸の原点ともいうべき兵庫の歴史やこれからの町づくりの提言などを取り上げてきましたが、今回は兵庫区長・新銀順市さんに新しい兵庫の魅力についてお訊ねします。

新銀 区民にとって一番の関心事は新開地の見直しと振興だと思えます。長い間の懸案ですが、どんな形で振興策を求めていくかというのは結論がでていません。世代によって新開地のイメージも様々で、新しい町をどう築きあげるか模索の段階です。中央三区(長田、兵庫、中央)は俗にいうドーナツ現象で人口減、老齡

具体的には住環境の整備に力を入れていますね。新銀 町を美しくして住宅を建てていくことが活力につながります。最近では小河通りに市営住宅を建設中ですし、構置所跡地には来年度260戸の市営住宅と100戸の公社分譲住宅が完成します。

また公園にもかなり力を入れてきました。兵庫区には北に水源池あり、南には運河があり、水とのかかわりが深いことから水を取り入れた公園が多いです。北側から紹介していきます。まず鳥原貯水池の「水と森の回遊路」ですが、緑

ゆたかに樹木が茂り湖岸一周の散策路が自然にあふれた憩いの場となっています。早朝登山、ランニング、ラジオ体操など市民の健康づくりの場として利用され、平日でも150人から200人、休日には500人から600人の利用があります。



水と森の回遊路

ひよどり展望公園は気軽に散歩気分が山麓からの景色が楽しめる展望公園の市内第1号として54年11月にできたもので、展望台からはポートアイランドや淡路島が一望できます。

また平野の翠光園の跡地に総面積2万平米程度の公園が予定されており、中部地域では、前述の構置所跡地に住宅と隣接して総面積1万2千平米の菊水公園が本年度着工を予定されています。人工疎水、あずまや、多目的グラウンドが計画されており体力づくりの場としても利用されま

慶びの家具



神戸市兵庫区塚本通2丁目1番1号  
永沢町交差点 ☎078-575-3120  
東 店 ☎078-576-0054  
毎週金曜日定休日

安政2年前創業  
日持ちのする  
甘納豆  
甘女屋

本社 神戸福原口 ☎(575)5536  
直売店 神戸さんちかスイーツタウン  
各百貨店・大阪梅田三番街・大阪、羽田  
国際空港・飯急百貨店銘菓街・新大阪ス  
テーションストア

味の

パルエティ豊か美味づくりで  
おいしさはすも楽しい食卓づくり……  
味づくりに生きる **かねてつ**

世界の洋酒  
世界のワインが  
楽しめる

株式会社 北野商店

本 店 兵庫区中道通1丁目4-31  
TEL (078) 577-1181~3  
山の街店 TEL (078) 581-2377  
名谷店 TEL (078) 791-7171~2

す。

湊川公園は地下鉄の完成に伴ってより親しみやすく利用しやすい公園として再整備する計画があります。

同時に湊川の左岸沿いに緑ゆたかな遊歩道を設けて会下山公園と一体となった緑のプロムナードにしたいと考えています。

南部地域では、御崎公園が国際試合のできる球技場、バレエ、テニスコートなど神戸市民全体の体力づくりの場として親しまれていますが、自主的な動きとして「御崎公園桜の木を守る会」がつけられ区民の手で植樹されるとともに51年から桜まつりが毎年開かれています。

——兵庫駅の北側に「新進彫刻家の道」が計画されているようですね。



兵庫運河の周辺も再整備が計画されている

新銀 神戸市などが主催して今年の秋に「神戸新進彫刻家の道大賞展」がポートアイランドの中公園で開かれました。これは神戸市出身および近畿在住の新進彫刻家が具象彫刻を発表する場として企画されたもので1年おきに開催されますが、この受賞作が駅北側の遊歩道に設置されます。リングづくりの緑の散歩道で潤いのある空間です。

——商店街などの最近の動きはいかがですか。  
新銀 新開地、湊川、福原地区の商店会はよく結束して活動しています。湊川公園などで協力して催し物を開いたりして賑わいの回復のために努力しています。

東山の商店街などは安くて品物が豊富ですし、パークタウンともどもよく繁栄しています。



区民の憩いの場、御崎公園

ています。ただ、中央区や長田区から大勢の人が集まってくるというところまでにはまだなっていないですね。そういうもどかしさは兵庫区に住んでいる人が共通して持っているようです。

——これからの兵庫の町の将来ビジョンを行政の側としてはどう考えておられますか。

新銀 住環境の整備ということを先ほどよりお話ししていますが、やはり住みやすい町づくりを心がけていきたい。何か活気がないといい声もありますが、私は兵庫には下町の飾り気のないよさを感じます。人情味や心のふれあいが町の中に残されています。これは時代が変わっても、すたれてよいものではないし、次の世代にどういようように伝えていくかを考えないといけないですね。

△文責／編集部▽

お好み焼

美丁  
Yoshicho

福原金比羅宮西入ル ☎575-7913  
平日・PM3～PM10:30  
金土日・AM11:30～PM10:30  
水曜日定休日



結婚式は

神戸 平安閣

☎(078)351-3390  
高速新開地駅東へ200米



カステラは1番・電話は2番(575局)

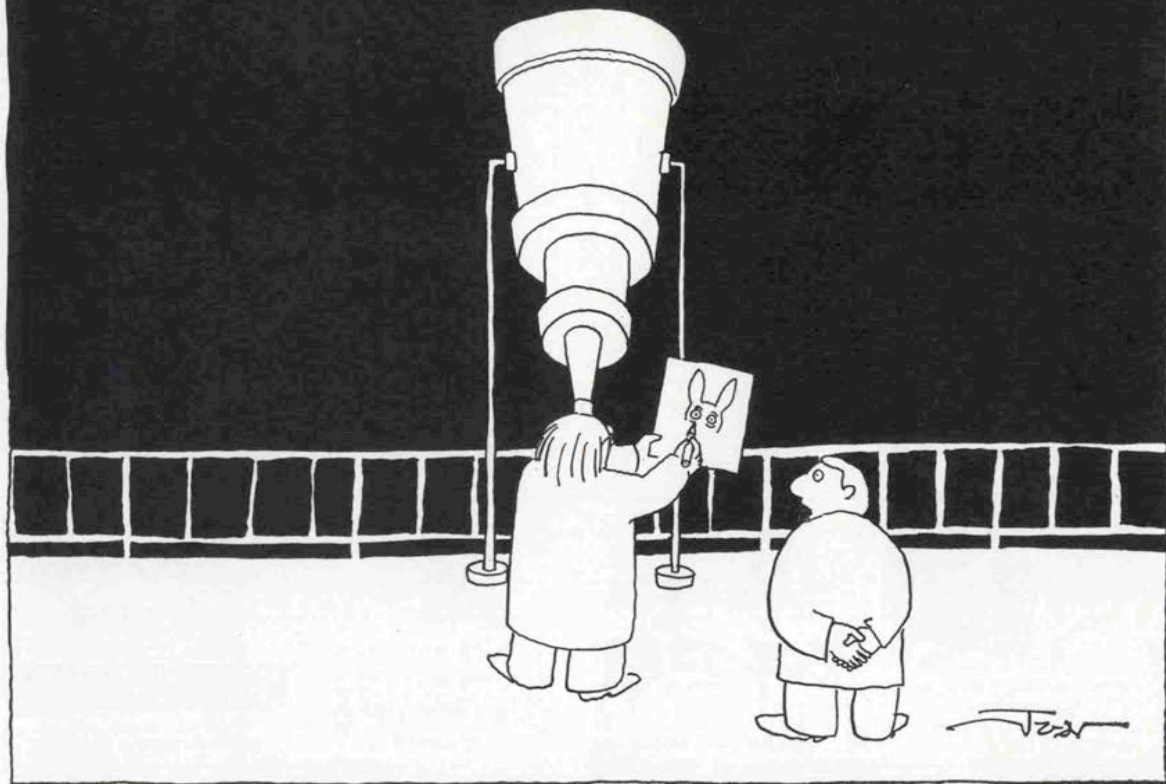
文明堂のカステラ

文明堂神戸店

ボートピア81「ジャイアント」  
パンダ饅頭  
六甲峰

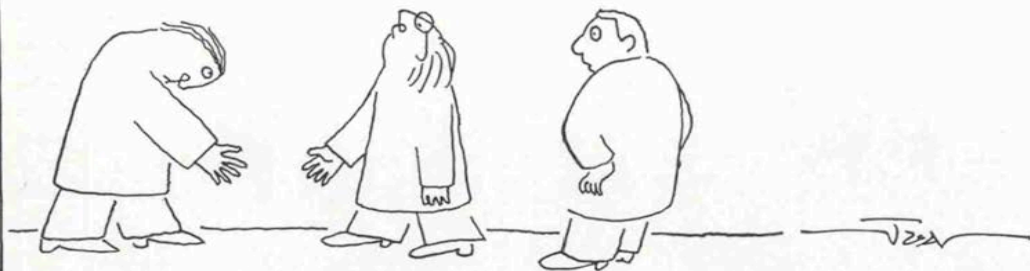
株式会社 兵庫 するが屋

サンこうべ店・湊川店  
本店/市バス福原駅前 ☎576-0790





蟻の研究をなさっている方が  
空の研究者である教授に  
お目にかかりたいと……



# KOBE MODERN CULTURE

## 音楽



### ★恩師東貞一氏を偲んで

伊藤ルミ リサイタル  
12月1日(火) 7時 神戸文化ホール 2000円

昨年12月、心不全で他界したピアニストの東貞一氏を偲んで「伊藤ルミ・ピアノリサイタル」——東貞一先生追悼リサイタル」が開かれる。伊藤さんは6才から



伊藤 ルミ

25年間師事し、25周年記念のリサイタルを計画していたが、東氏の死によって中止、いわば念願のリサイタル。プログラムも東氏の好きな曲などから選び「先生のことはこれからの音楽生活に必ず生きています。今回のリサイタルは先生の死や私の結婚など、新しい気持ちでの第一歩。過去の総まとめとしてのリサイタルにしたい」と練習に励んでいる。

プログラム／モーツァルト「デュオ」のメヌエットによる9つの変奏曲「ペーターベン」ソナタ第14番ハメロV「ソナタ第26番ハ告別V」

ドビュッシ「塔」「グラナダのタケ」  
「雨の庭」 ラベル「クイブラン」の幕より

### ★汀夏子主演

#### ミュージカル「楼蘭」

2月12日(金) 6時半 13日(土) ①2時 ②6時半 14日(日) ①1時 ②5時 大阪厚生年金会館大ホール 15日(月) ①2時 ②6時半 神戸国際会館 民音/会員・2700円 一般・3000円

宝塚歌劇団の男役スターとして人気を博した汀夏子は、退団後も舞台女優として活躍中だが、来年2月から3月にかけて全国縦断のミュージカル「楼蘭」に主演する。(財)民主音楽協会の企画で、構成演出に西山博行があたり、筒井広志、山屋清が音楽を担当する。



久保菜穂子 野村 真樹 汀 夏子

物語は先ごろ美少女ミイラでさわがれた楼蘭王国を舞台にしたもので、前半はかわいく、後半は妖艶なシヤイロン役を汀夏子が演じ

演出の西山も「汀夏子の代表作にしてみせる」と張り切っている。相手役傅介子に野村真樹、楼蘭王の妃に久保菜穂子、老先生に池田鴻というキャスト。

★神戸公演に5組のベアをご招待/ご希望の方は葉書に住所・氏名・年令・職業を明記のうえ、神戸っ子編集部「楼蘭招待係」まで。締切1月10日。

### ★12月の夜は第九の夕べ

毎年暮になると何故かペーターベンの第九。そしてヘンデルのメサイヤ。今年の神戸公演の主なものが決まった。

#### △第九V

★9日(水) 7時 神戸国際会館 S・3000円 A・2800円

指揮/外山雄三・大阪フィル  
独唱/立原ちえこ、成田絵智子、丹羽勝海、勝部太

★22日(火) 7時 神戸文化大ホール A・3000円 B・2500円  
指揮/朝比奈隆・大阪フィル  
独唱/岡田晴美、井上和世、西垣俊朗、三室堯

★23日(水) 7時 神戸文化大ホール 民音/会員A・2700円 B・2200円 指揮/井上道義・大阪フィル 独唱/榎本栄、荒田祐子 林誠、三室堯

★25日(金) 7時 西宮市民会館ホール S・3000円 A・2500円 B・2000円 指揮/朝比奈隆・大阪フィル 独唱/榎本栄、荒田祐子、布笠秀助、三室堯

△メサイヤV

★25日(金) 6時半 神戸文化大ホール

1ル 1500円 指揮/中村仁策  
・エウフォニカ管弦楽団 独唱/田中千恵子、井上和世、細川雅、岡田征士郎



## ダンス

### ★日本初。ジャズ・ダンス

コンテスト&パーティ  
ポートアイランドで

12月20日(日) 3時半/7時 神戸国際展示場2F 3000円(ドリンク付)

若い世代から主婦層まで今、ジャズ・ダンスが大流行。元町にある原宿ダンスアカデミー神戸スクールが主催して「第1回ジャズ&デイスコ・フェスティバルイン・ポトビア」が開かれる。神戸のダンスファンを一堂に集め、ゲストに宇崎童童とダウンタウン



ダウンタウン F.B.W.B

ウインタウン・フアイテイング・ビッグ・イベントで、注目されるプログラムは「ジャズ&デイスコダンスコンテスト」。大阪神戸のデイスコを中心に募集しての一般参加によるコンテストで、ジャズ・ダンスのコンテス



トとしては日本で初めてのもの。主催者の原宿ダンスアカデミー神戸スクールは、会員数5000名を擁する原宿ダンスアカデミーの「神戸分校」で、現在約400名が受講している本格的なダンススクール。ジャズ・ダンス、ディスコ・ダンスなどのクラスその他、子供のジャズ・ダンス科もある。またプロを目指す人の育成コースも作り、入学者を募集している。



## 美術

### ★第5回ローズガーデン美術公募展に約二百点

北野町にあるフアッシュンビル「ローズガーデン」主催、本誌後援の「ローズガーデン美術公募展」の審査会が10月21日、ローズガーデン中庭で行なわれた。第5回を迎えた今回は、平面、立体あわせて123人203点の応募があり、赤



ローズガーデン美術公募展審査風景

1ル 労働/会員・2300円  
出演/西田敏行、大塚国夫、西山水木ほか



## 音楽

- ★伊藤ルミ・ピアノ・リサイタル  
1日(火)7時 神戸文化ホール 2000円
- ★ビリーボーン楽団  
1日(火)6時半 神戸国際会館 民音/会員・3500円
- ★柳ジョージ&レイニーウッド  
3日(木)6時半 神戸国際会館 A・2800円 B・2500円
- ★長瀬潤  
4日(金)6時半 神戸国際会館 A・2500円 B・2000円
- ★イヴォ・ポゴレリッチ  
5日(土)7時 豊屋ルナホール S・5000円 A・4000円 B・3000円
- ★ボールモリア  
8日(火)6時半 神戸国際会館 S・4500円 S・3800円 A・3000円
- ★ジークフリート・ペーレント  
ギター・リサイタル  
15日(火)7時 県中央労働センター 2500円
- ★もんだ&ブラザース  
16日(水)6時半 神戸国際会館 A・2600円

### ★ダークダックス

18日(金)6時半 神戸国際会館 B・3000円 A・2400円 B・1800円

### ★ワイド・ワイド・ジャズ

18日(金)6時半 19日(土)5時 20日(日)2時 神戸文化ホール 18日/A・3000円 B・2500円 C・2000円 19日/20日/A・3800円 B・3000円 C・2500円

### ★シグナル

25日(金)6時半 神戸文化ホール 前売・2000円  
★神戸青年吹奏楽団  
26日(土)6時 神戸文化ホール 3000円



## 演劇

- ★劇団四季「オンデイズ」  
5日(土)5時 神戸国際会館 B・4000円 A・3000円
- ★ギター・リサイタル  
出演/三田和代、山口祐一郎、榎木孝明ほか
- ★青年座「冒険ダン吉の冒険」  
16日(水)・19日(土)6時15分 20日(日)1時半 神戸文化ホール



## 映画

★市民映画劇場「白壁堂々」  
10日(木)11日(金)6時半  
12日(土)2時 神戸文化ホール 会員・499円



## 寄席

★もともと寄席・恋雅亭  
10日(木)6時半 風月堂ホール 3000円(予約制) 出演/松鶴、春城、染一、松葉、雀々



## 美術

- ★演習美術館  
祥瑞・染付および赤絵  
9/15/12/13
- ★香雪美術館  
日本の書と時絵  
9/19/12/13
- ★エバン中国近代美術館  
腕と血脈  
10/1/12/12
- ★西宮市大谷記念美術館

の結果、ローズガーデン大賞に水谷光宏さん(奈良市V)の「作品IV・V」と、いまいゆきこさん(宇治市V)の「カルマNo.1・2」の2点が選ばれた。大賞以外の賞は次のとおり。  
2席/なし 3席/松野茂(京都V) A・PART OFF FABRIC、崔泰成(神戸V)「愛のシンフォニー」、神戸っ子賞/田村隆(枚方V)「BOX」、元町画廊賞/栗田和之(西宮V)「R and G III」  
なお、入賞作品は、10月31日~11月7日、ローズガーデン内に展示された。

### 岡山美術館秘蔵「能楽東の美」

- ★きゅるり神戸  
11/22/12/20
- ★きゅるり神戸 PART IV 油彩・水彩  
12/1/12/10
- ★ギヤラリド・ラ・ペ  
平田和子(相子)・光島和子(ジュエリー)・アレクサディ(タペストリー)  
11/22/11/29
- ★長島伸夫猫作品展12/5/12/13
- ★CITY GALERY  
中谷昭雄展  
12/5/12/24
- ★芦屋ギヤルリ(り)べるで  
クリスチヌ・シャニエ展  
12/5/12/13
- ★ギヤラリ神戸時代  
笠松方水彩画展12/1/12/31
- ★3越ギヤラリ(神戸ポर्टビエホテルF)  
現代洋画新作展  
11/24/12/7
- ★民家を描く現代油絵展  
12/8/12/21
- ★昭和世代日本画展  
12/22/12/31
- ★大丸神戸美術画廊  
ジャネット・リー作陶展  
12/3/12/7
- ★奏芽会五人展  
12/9/12/15
- ★名匠巨匠工芸画展  
12/16/12/22
- ★迎春用床飾り展示即売会  
12/23/12/30
- 日本画小展  
12/31/1/5