

連載小説 第二回

秋吉 好
絵／岡田 嘉夫



前回(劫火)のあらずし

治承四年春、御子左家の五条邸が焼失した。十九才の定家は、月に誘われ、夜遅くまで梅林を徘徊した。彼は時代の騒乱や平氏の公達や女との係わりの中で、新しい美意識に目覚めつつあった。彼は火の粉をあびながら、崩れゆく屋形をながめていた。

二、遷幸

星近くになっても、使者が来なかった。叛乱軍は、三位入道頼政の人類、渡辺党、そして、園城寺の大衆を合わせても、わずかに二千騎足らずだった。それに較べて、征討軍は十倍以上の数がある。ただ、南都の大衆が源氏に合流していたとしたら、平定には時間がかかることだろう。しかし、それにしては、延暦寺が動かないのは、不気味であった。いつもは如意岳の先に見えている比叡山は、烟霧に覆われて、山容をあらわさない。

左馬頭行盛は、戦況がわからず、苛立したい気分を鎮めるために、陣を出た。薄紫の綾の直垂に、父故内蔵頭基盛相伝の黒糸絨の鎧をつけている。少し面裏れして、目が充血し、顔の優しさが消えている。烏帽子を引立てた姿は、精悍そのものだった。

昨夜、遅くなって、謀叛の高倉宮が、園城寺を脱け出した。山科を経て、南都に逃げた。討伐軍はそれを追ひ、行盛は急遽六波羅を出て、夜を徹して粟田口を固めた。

征討將軍の一人、入道頼政が、逆に寝返って、謀叛に加わっただけに、人々の動揺は大きかった。南都の大衆や全国の源氏が蜂起したという風聞さえ流れた。そのために、家財を運び出し、女子供をにがすものが、早朝から数多く下向した。粟田口は賀茂川の東にある。北に賀茂御祖神社があり、雨にぬれた杜の緑が瑞々しい。ついこの間、賀茂祭が盛大に行なわれたとき、誰もこんな騒乱が起これとは考えたこともなかっただろう。

街道の泥濘に輪をとられ、動けない女車があった。黒牛が鼻面をあげてものがくが、轡をとる牛童と従者が二人では無理だった。

「助けてやれ」と、行盛は部下に命じた。十人ほどが泥をはねながら走って行った。

行盛は土堤に出た。水嵩を増した川は、草色に濁り、逆波を立てて流れている。河原を浸し、繁茂した夏草が水につかって靡いている。十日あまりも雨もよいの天気が続いた。はれたのはわずかに二三日だった。昨日も、夜になって、雨がふった。根こぎにされた木がながれてきた。早瀬に翻弄されている。岩に引っかかって沈んだ。そして、しばらくすると、五メートルほど先に浮かんだ。

不透明な濁流をながめていると、水に引き込まれそうになる。父基盛が、大和守を兼任し、上洛する途中、宇治川で、あやまって溺死したのも、その魔力に負けたのかも知れない。保元の乱で敗死した宇治左大臣頼長の怨霊にとり殺されたと、女房が夢にみて、入道相国はまだ出家前であったが、福原の経ヶ島に御堂をつくり、翌年には、安芸の厳島神社に御経を納めた。

行盛はつと踵を返した。こんな時に父を思い出した自分を恥じた。気が弱くなっている。それも、自分が征討將軍に選ばれなかったことから来ているにちがいない。やはり、彼には、一門に敵対する逆賊と闘うことが、使命だった。大將軍になった叔父左兵衛督知盛は病気が直ったばかりだった。半月ほど前、物狂いがはげしくて、入道相国が福原から上洛されたほどだった。

女車が泥濘から脱け出していた。しかし、兵士たちがそれを囲んで騒いでいる。二人の従者が逃げ出したのを、たちまち追いかけて捕えた。

泥だらけになった播磨大目三宅富雄がもどってきた。富雄は血相を変えていた。

「男が乗っておりまして。いかがいたしましょう。間諜かも分りません」

「男か」と、行盛は呟いた。網代車にひそんで動乱の都を逃げ出そうとする男の顔を見てみたい気もした。

「旧院に仕えていた前民部卿で、大原へ行くと申していますが、当てになりません」

富雄は怒りを隠さなかった。旧院の前民部卿なら知らないこともなかった。中間白道隆の系流で、平一門を嫉み、氣位ばかりが高い傲慢な老人だった。女車にかくれる憶病を嗤うことも出来るが、それすら値しない。

「行かせろ」と、行盛は苦々しく言った。富雄は不服らしかった。

「早く隠遁したまへと申せ」

行盛は不敵な嘲笑をうかべて富雄に怒鳴った。たしかに、大原に逃げるのも、屋形で顔えているのも、差異はない。むしろ、兵火や群盗におびえながら、都にしがみついているものよりも、彼の好みに合う。行盛が、父や小松大臣重盛と異腹の前右大将宗盛をよく思わないのは、彼が都に汲々としているためだった。宗盛は根っからの都人だった。平氏には世にならびない武力と富がある。

薦つけた狡猾な法皇でさえ、入道相国の前では、手も足も出ない。源氏や大衆に何ほどの力があるう。ただ、平氏に及ばないものがあるとするならば、それは、四百年の間に培われてきた文化だった。有職故実に詳しい右大臣兼実が生きながらえているのも、そのためだった。和歌もある。和歌には万葉集以来の伝統があった。法皇が、どれほど今様に狂ったとて、やはり和歌には及ばない。行盛は定家を想った。面長で、癪の強そうな、蒼白い顔をした青年だった。御子左家を継ぐ次代の和歌のホープ。定家には、和歌の力を信じてそれを前面に押し立てて向ってくるところがあった。行盛はそんな定家の意気地が好きで、自分でも歌をつくって送った。定家はそれを容謝なく添削して返した。定家の厳しさは小気味よくもあった。

使者が来たのは、未刻を過ぎてからだだった。左兵衛督の郎等備前三郎衛門康成だった。年は四十ほど、濃いヒゲをたくわえた荒武者で、行盛とも顔馴染みだった。太い眉で、目がぎょろりとし、鼻の大きい赤ら顔に、笑いを湛えていた。胡座をかいて対面する。

「謀叛の宮は誅殺されましたぞ。三位入道をはじめ、源大夫判官兼綱、六条藏人仲家など一族郎従十餘人を、宇治川の河原で打ち取り、朝敵は潰滅しました」

「それにしても、わずかの敵に、時間がかったことだ。延暦寺が動かなかったから、南都の方も、多分、デマだと思っていたが」

康成は、左馬頭の不機嫌を知ってか知らずか、したり顔で続けた。

「逆賊は、宇治橋の橋板をはずしたために、渡ることが出来ず、手こずりました。何しろこの長雨で増水しておりますし、流れもはやく、馬で乗り切ろうとして沈んだものもいます。興福寺の大衆が寄せてくるのではないかと、気が気ではなかったのですが、馬筏をつくって、何とか二百騎あまりが渡河できたので、一気に攻め落しました」

水嵩が多いのは、賀茂川も宇治川も変わりはない。淡海から流れてくるだけに、宇治川の方がはるかに急だった。

「それで、源氏はどうした？」

行盛がたずねると、康成は初めて笑いを消した。眉根を寄せた。高倉頭は、源氏の姓を賜わって、以光（よみつな）といった。

「それでございます。残念ながら、宮の首をあげることは出来ませんでした」

「逃がしたのか？」

行盛は康成をにらみつける。腹立たしい思いが外に出る。

「いえ。恥を厭うて、首を隠したのにちがいません。平等院の廊内に、三人の自死者がいると連絡があったので、参りましたところ、淨衣をつけた宮とおぼしき死体に、首がありません。しかし、南都へ向った様子はほとんどないので、宮に間違いないと思われませんが、念のために調べています」

「わかった」

行盛は報告を聞くのを止めた。謀叛人の最後を疑うことはなかった。南都や延暦寺も、結局は、立ち上がらなかった。風聞に踊る人間に憐れさが湧く。平一門に敵対して勝てるわけがなかった。

「それから、もう一つ、連絡がごさいます」と、康成が少し改まって言った。

「なんだ？」

「明日、彈門が入洛される由です」

「本当か、それは」

行盛の顔が、漸く、明るくなった。康成はうなづいた。

「そうか。ついに決断されたのだな？」

「はい」

康成は莞爾として応えた。行盛は、昂奮をおさえるこ



とが出来ずに、座を立った。入道相国が上洛される理由はひとつしかない。

「都替えだ。福原へ帰るぞ。福原が新しい都になるのだ」
行盛は、そばに控えている家来たちに伝えた。どこからともなくどよめきが始まった。

遷幸は卯刻に始まった。定家は、法性寺の屋形から九条大路に出て、朱雀あたりで、群衆にまじって見物した。草津までは淀路を行き、船で川を下って、大物浦で泊まる。その後は陸行し、明晩には福原に着くという。物々しい鎧武者が二列になって街道一杯に轡をならべる。行幸というにしては、華やいだ雰囲気はなかった。臨戦体制のままだった。馬上の武士も緊張のために強ばった表情をしている。甲冑で身を固め、長刀や太刀や弓箭で厳しく武装している。定家は、見知った人を捜そうとするが、誰がだれかよくわからなかった。それほど彼らは近寄りがたかった。今度の臨幸が、南都を平定する準備として、戦火を避けるためになされたという噂も、あながち空言とは思われない。四五日前には、謀叛の宮に加担した園城寺が焼かれたばかりだった。まだ平氏の大部隊は京師に留まっていた。

騎馬武者の団に続いて、入道相国の屋形輿が来た。侍大將が前駆し、数十人が扈從する。屈強な力者が前後に三人ずつ、輿をつりあげて運ぶ。交代の力者が横から轡を支え持つ。大八葉の紋をつけた金色の網代輿で、旭日に燦然と輝いている。主上の外祖父として天下を掌握している人だけに、その華美はいうまでもなかった。定家は、かつて一度も、入道相国をそば近くに見たことはない。彼の知っている公達の中では、権亮少將維盛や左馬頭行盛がよく似ていると聞くと、突然の遷幸さえ簡単にこなす人だけに、想像も出来ない。御共に選ばれた公卿や殿

上人も、すべて入道相国の意になかったものだけだった。右大臣でさえ、参列すべきかどうかを問われたところ、福原には宿所がないから、後日案内するという返事が来たという。ほとんどの貴族は都に残されており、六月三日の予定さえ一日はやめられ、それでいて、ただの行宮ではなく、遷都だというのだ。四月二十二日の新帝即位といい、安芸御幸といい、このたびの遷幸といい、わずかの間に、惻れることばかりが続く。輿の横にある長物見が少しあいた。定家は思わず目をそらした。行列が過ぎてから、彼は自分の気の弱さに屈辱を感じた。

女車と女房輿の後は鳳輦だった。紫磨黄金の鳳凰を戴き、それが駕輿丁の歩くりズムに合わせて軽やかにきらめく。わずか三才の主上は御乳母の帥典侍が抱いている。母后はうしろだった。供奉には、左大将定実、別當時忠をはじめ、前亮重衡もいる。昨日評判になっていたとおり、右中將隆房ばかりは狩装束で、浮線綾の白狩袴、市比の脛巾を着て、狩胡籙をおび、螺鈿の野剣を佩いている。本人は得意満面としているが、同じ藤一門でありながら、平氏に従うことで、非難があつまつている。

内侍所、御竈神、上皇、法皇の御幸になった。公卿や殿上人が従うが、さすがに、入道相国や主上とくらべて、見劣りがする。とくに、法皇は、いったんは鳥羽殿を出たものの、その直後に、第二皇子高倉宮の謀叛があらわれて、再び厳重な監視下に置かれていただけに、二重に騎馬が輿を取り囲み、隨身もわずかだった。

定家は、中宮の輿と出車が通り過ぎた後、行列から離れた。彼が遷幸に期待していたものは得られなかった。女が従っているはずもなかった。

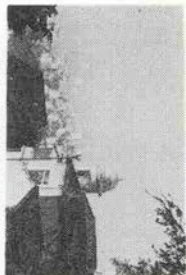
定家が、思い余って、女の元に忍んで行ったのは、五月初めのことだった。四月の末、三四条に颯風がおこり、天地をふるわす雷が走り、白川や西山に雹がふって、京中が大騒動になった。それから五日ばかりたった夜だった。女のいる屋形でも、前栽が荒れ、松や楓が仆れたり、土塀が毀れた。

女は初め恨み事を言って会わなかった。それでも上がり込むと、今度は彼を離さなかった。定家は神経質で人の好悪もはっきりしていたが、十あまりも年上でありながら、女になじむところがあつた。女の夫は宮を解かれて失意の中にあつた。女の所へは絶えて通わなかった。女は寄る辺もなく、心細い日を送っていた。定家は、腕の中で頼める女が愛しくて、不覚にも涙をながした。女は、その後、しばらくして、消息を絶った。高倉宮が園城寺に入る直前のことだった。女から急ぎの手紙が来たが、会う機会がなかった。戦火を避けて所領に移ったか、出家でもしかねなかったが、中宮の局に参内したという噂があつて、手掛りも得られないまま、遷幸にそれを求めて来た。

しかしながら、次々と目の前を通過する行列の中に、女を捜そうとするのは、無意味なことだった。むしろ、平一門の勢力をまざまざと教えられ、無力感に苛まれた。自らの義祖桓武天皇が築いた四百年の王城を突然に遷してしまふ横暴さすら、否でも応でも認めざるをえなくする。圧倒的な事実の重みが、彼を見る側に押しやる。それは驚愕や畏怖や腹立ちという諸々の感情とは違う。理不尽をそのまま丸呑みにさせられるサディスティックとでもいうべき力だった。定家の平氏に対する愛憎と、自らの悲しみの原因は、遷幸が自分とは何の関係もないということに尽きる。それを見て、定家がどう感じようが、彼らは一顧だにしない。そしてまた、和歌で生きようとする定家にとって、彼らの反応は期待すべくもない。まして女のことなど笑止にすぎない。それは、定家を見つめるものにとってのみ、意味を生じる。だからこそ、熱い肌ざわりをもたらし女との現実が、定家にとって、何よりも大切なものとして甦るのだ。心にも身体にも女の跡が深く残っていた。

★神戸の字とラブルコーナー

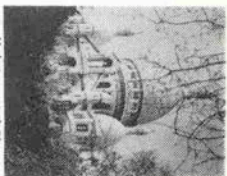
talk and talk



＜神戸っ子愛読者サロン＞

★ WORKING HOLIDAY IN AUSTRALIA

オーストラリアはワーキングホリデイという若者向けの制度を改



＊月刊神戸っ子20周年記念ヨロ
 ツパツア一、バリ・ロー10日間
 日程／10月20日～29日
 費用／¥2998、000
 協力／エールフランス／日本旅行
 主催／月刊神戸っ子

したがりきまず、旅を行
 間に取組みました。

イトがでます。日本國船をもつて、
 18歳から25歳までのとなたでも、
 スロツとちかへる南緯のパラグアイ
 へ、タに3日間
 出発日／毎週水曜日
 費用／＼378、000
 お問合せ・お申込みは、
 チ（中央区委託約513ー1スグリ
 ー）ン・ボ（2F）

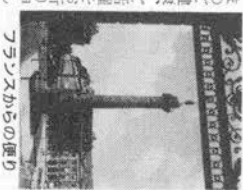
●桂林、廣州、香港5日間
 旅行期間／廣州1便、香港5便
 日／8月27日、8月28日、8月29日、8月30日、8月31日
 第2便、7月23日、7月24日、7月25日、7月26日、7月27日
 第3便、7月16日、7月17日、7月18日、7月19日、7月20日
 第4便、7月10日、7月11日、7月12日、7月13日、7月14日

募集人員／各便36名
 日程／大阪・香港・廣州・桂林

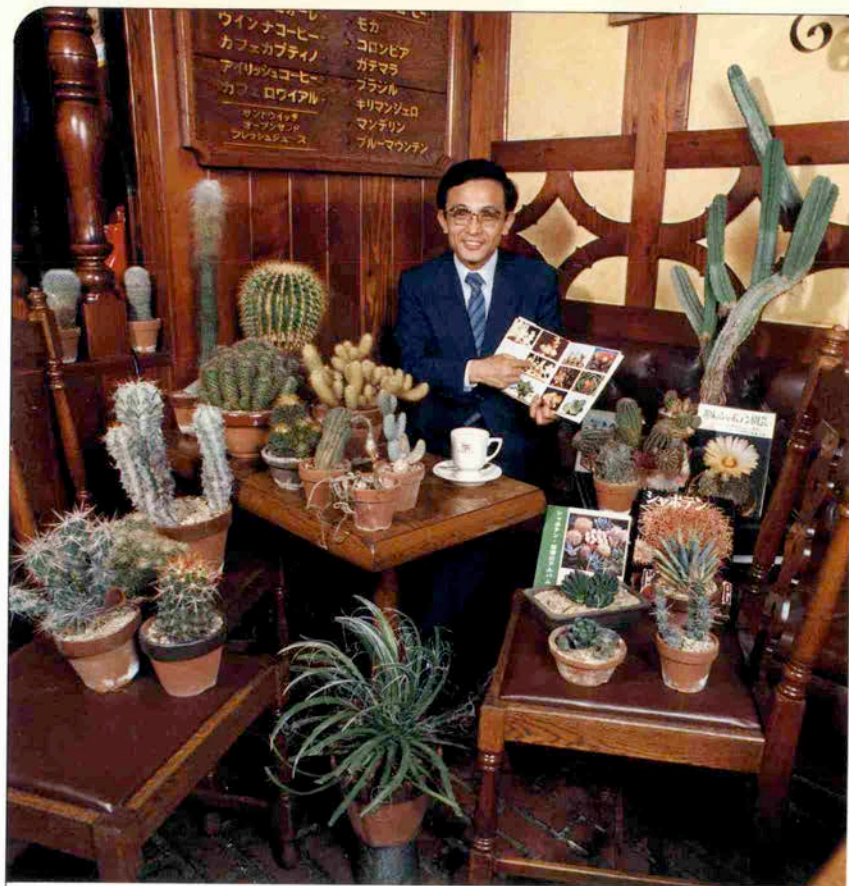
観光・全食事付() 0 0 0 (市内観光
 船例)・桂林・広州・香港・大阪
 光・全食事付() 0 0 0 (市内観光
 費用)・アテンテ・オーク・フアエキヤ
 ザート
 お問合せ・お申込みは大丸トラン
 ス331-618121
 ★グアム・パオ6日間
 日程/8月11日・16日
 費用/¥255、000
 東京・グアム・コロール(パオ
 の首飾)・ホテルオークラ
 グアム/ホテルオニタルホテル
 バオ/コソナホテル
 食事・市内観光
 お問合せ・お申込みは神戸子
 トラム331-2246まで

★前日午後五時車庫裏までア
台車は約五日の旅行
日程、10月16日～20日
費用、お申し送り48、000
大抵より北十六大坂
橋本昌三、五段、白石裕九段、畑田
勇一九段、長谷川直七段、張島祥
五段も参加予定です。日本プロ棋
士の優勝戦、日華親善ツアーチェ
ス大会、同行プロ棋士との多面打
つ結果、オアシス・ホテルのアリーナ有。
ベルグのお申し込みより「TOPトラ
5575」
車・9月の国鉄会展飛行、お座席列
出発日、9月12日、19日、26日
(一泊二日)
食費、大阪10時45分発→金沢11和
行(近)〃横間〃下里庄〃兼六園
〃金沢〃大坂18時18分着
乗車人員、毎回2、200名
費用、お申し込み34、000

と云思います。△愛宕市／＼本明市
が最も結構な所にならぬかい？
空を飛び上つては空へ今日この頃、
何片／＼と静寂を感ぜぬかい？
……の字を羅列してはいかしの
……△ランタに並ぶに及ばずかは
に映るが唯一の救ひ／＼と云ら
月に東宮が／＼通りに廻つてゐた
ンタセスです。先日、身がたふ
ポートビヤウタイ／＼見物に参り
ました。驚れゆく空に／＼ミヤ
ンが夏のとて、その時初めて
推薦／＼と募集した、と云ふまじ
た。△須賀／＼御井麻里／＼
★こちらへ来てから定／＼の手
★本町に遊びに／＼時間もなく
アベ／＼と自快してゐます。ま
あ、料理は自／＼の趣味であるから
芝にはな／＼させが公。△月には
と／＼思ひます。



初めでした。
 始めはなかなか売れませんが、少
 なくとも、我々大衆の味方です。少
 なざら、少しは生活も改善されるよう、
 ななざら願っています。
 この間から、元永さん、鄭さん
 と会いましてした。スミス、トイコと
 「アートファーマ」がありみなさん来
 られているようです。
 日本は梅雨の入りとか、みねは



balcon collection series 〈96〉

サボテンと多肉植物

松下 衛さん

〈オリエンタルホテル営業二部部長代理〉

「高校2年のときに姉の友人からサボテンをもらったのが集めるようになったきっかけです。」と話す松下さん。高校・大学時代はまわりの人からよく「年寄りくさい趣味だ」とひやかされたそうです。

以後22年間、ひたすら植物を愛し続けて、今では約50種類のサボテンや多肉植物（アロエ、竜舌蘭etc.）100鉢ほどがフレームの中にずらりと並んでいます。

「サボテンは花の咲かないものでも形がおもしろいので見ていても飽きないですね。生きてるからだんだん大きくなって愛着がわいてきて…。家の中に緑があるっていうことはいいですよ」とニッコリ笑いながら、味わうパロンの珈琲はさしずめ夏のオアシスでしょうか。

センター街店にて
カメラ／米田定蔵



パロン

- ★英国風喫茶・レストラン 三宮さんプラザ店 ☎391-1758 AM11:00～PM9:00
- ★ヨーロッパ食品と雑貨 三宮さんプラザ店 ☎391-1375 AM11:00～PM9:00
- ★コーヒーショップ センター街店 ☎321-4626 AM9:00～PM10:00
- ★コーヒー&レストラン ポートアイランド店 ☎302-1017 AM10:00～PM9:00
- ★コーヒーショップ神戸亭三宮センタープラザ店 ☎332-6361 AM10:00～PM9:00

奥様ローラー教室
小学生ローラー教室
生徒募集中

詳細はローラー六甲まで



国鉄六甲道南へ徒歩5分
国道43号線、小泉製麻北
●駐車場100台収容

貸靴料●100円
入場料●300円(観覧者のみ)
営業時間●AM9:00~PM11:00
(年中無休)

滑走料●一般・学生…1,000円
(入場料含む) ●中・高生……800円
●小学生……600円
(平日フリータイム・日曜は3時間)

ツェーファーワン
2For1 引換券

この券ご持参の方には、
1人分の料金でお2人様
入場滑走していただける
2For1優待券
と引換えさせていただきます。
(日・祝日を
除く)



奥様、
お手をどうぞ



すべることはスポーツなんだ

ローラー六甲
Roller Rokko

神戸市灘区新在家北町2丁目1-1 ☎(078)841-1088

神戸のうまいもとドリンクینگ

★日本料理

- 讃岐名代うどん あこや亭
中央区旗塚通 7-1 ☎ 231-6300
トアロード店 ☎ 391-2538
兵庫駅前店 ☎ 575-5306
住吉店 ☎ 453-3737
- 北海道郷土料理 蝦夷
中央区中山手通 1-4-13 東門筋東門会館ビル1階 ☎ 331-7770
- 和食くれない
三宮生田新道浜側中央KCビル2F ☎ 331-0494
- 料亭布引大しり
中央区熊内通 4-8-19 ☎ 221-1945
- たこ焼たちばな
三宮センター街(旧柳筋) ☎ 331-0572
- 民芸御食事処 炭焼ステーキ 五事
元町3丁目山側 ☎ 391-3156
- 本格派日本料理 割烹吉本
中央区中山手通 2-3-20 (生田警察署西口前) ☎ 331-5817・392-2020
- 山菜料理 六段
国鉄三宮駅山側 ☎ 231-0406
- 新和食処 あじびる
阪急三宮駅山側 ☎ 332-3456
- 欧風焼鳥トリドリ
中央区下山手通 2-12-21 生田ソシアルビル ☎ 391-3028
- そば処 木曾路
フラワーロード市役所前KEビルBF ☎ 231-1295
- 鮎花銀
中央区三宮町 3-10-16 ☎ 222-2323
- どじょう 吾作
中央区元町通 2-7-20 ☎ 321-0539
- 鍋・しゃぶしゃぶ 三十三間堂
神戸ワシントンホテル2F ☎ 331-6111
- 割烹銀座
神戸ワシントンホテル2F ☎ 331-6111

★西洋料理

- コーヒー&レストラン あすか
中央区八幡通 5-6 ☎ 251-3231
- レストラン 鹿鹿皮〈あらかわ〉
中央区中山手通 2-15-8 ☎ 221-8547・231-3315
- ステーキハウス グリル青山
中央区下山手通 2-14-5(トアロード) ☎ 391-4858

- ステーキ&ドリンクス 神戸館
中央区下山手通 2-2-9 アマツビル1F ☎ 321-2955
- スカンディナヴィ料理と世界の民族音楽の店 ゴックスタッド
中央区山本通 3-1-2 回教寺院前 ☎ 242-0131
- 佛蘭西料理 KARI
神戸プラザホテル2F(元町駅南) ☎ 331-4558
- メキシコ小料理亭 ティファナーナ
中央区中山手通 1-21-13 パールコーポラスビル1F ☎ 242-0043
- ビザ・バブピザ・パテオ
中央区元町通 1-10-4 (元町1番街) ☎ 331-9378
- フランス料理 ビストロドゥリオン
中央区山本通 2-13-6 ☎ 221-2727
- レストラン 麻布キャンティ
中央区北野町 4-1-12 異人館倶楽部 ☎ 222-5380
- maison de la mode 花屋敷
三宮フラワーロード市役所前 ☎ 251-2109
- ポリネシア料理 海賊焼 フィッシャーマンズポート
神戸港第4突堤ポートターミナル ☎ 331-0301
- レストラン フック東店
中央区栄町通 1-2-14 ☎ 321-3207
- SELF-SERVICE CAFETERIA Beer House
三宮・生田新道 ☎ 331-9554
- グリル・鉄板焼 月
三宮・生田新道 ☎ 331-2509
- 喫茶・レストラン カフェパウリスタ
三宮・トアロード(パウリスタビルB1) ☎ 391-0061
- ステーキハウス れんが亭
中央区下山手通 2-5-5 ☎ 331-7168
- BARBECUE & STEAK 六段
中央区元町通 3-8-4 ☎ 331-2108
- レストラン フック
中央区栄町通 2-9-11 ☎ 321-3453
- レストラン カドー
神戸プラザホテルB1(元町駅南) ☎ 392-0877
- サンパル料理 コパカバーナ
中央区中山手通 2-1-13 ☎ 332-6694・6697
- ドイツレストラン ハイデルベルク
中央区山本通 2-8-15 ローズガーデン2F ☎ 222-1424
- シルクロード料理 スバイスレストラン ぶはら
中央区中山手通 1-22-4 クラン山手B1 ☎ 241-7017

- The grill BOB(ボブ) トアロード西山側
中央区北長狭通 3-1-2 ファーストバブ2F ☎ 392-2500
- 炭やきステーキ 凱旋門
中央区下山手通 2-10-4 新道ビル1F ☎ 392-3655
- レストラン ハンゲ
中央区北長狭通 3-2-13 ☎ 331-7537
- スコッチ&ローストビーフ ガスライト
神戸ワシントンホテル9F ☎ 331-6111

★喫茶

- 茶房 ナイル
中央区下山手通 6-2-7 ☎ 341-7376
- コーヒーラウンジ City of City
中央区三宮町 3-9-1 ☎ 331-1117
- ティー&スナック エポック
中央区元町通 3-8-8(浜側) ☎ 331-3694
- 喫茶 ガーデニア
中央区東町 113-1 大神ビル1F ☎ 321-5114
- 喫茶 カフェ・ド・ガーデニア
中央区三宮町 3-8 大和ビル ☎ 392-4004
- LE CAFE ガレ
中央区山本通 2-3-14 ☎ 242-7144
- 宮水のコーヒー にしむら珈琲店
中山手店・中央区中山手通 1-26-3 ☎ 221-1872・231-9524
三宮店・国鉄三宮駅山側 ☎ 241-2777
センター街店・中央区三宮町 10-27 ☎ 391-0669
北野店・山本通 2-1-20 ☎ 242-2467
(会 員 制) 3F事務所 ☎ 242-1880
- ピアノホール バックスステージ
中央区三宮町1サンプラザ10Fサンロイヤル ☎ 332-0230
- 珈琲 モーツアルト
中央区山本通 2-6-11 グランドマンション1F ☎ 241-3961
- サンドイッチハウス ココアココ
中央区加納町 4-7-11 ☎ 392-4031
- 珈琲 ん
中央区三宮町 2-9-6(トアロード) ☎ 391-1589
- 喫茶専門チェーン 株式会社ミカド
喫茶館 英 国 屋
神戸国際会館浜側 ☎ 251-4562
- 喫茶館 葡 萄 屋
三宮センター街3丁目 ☎ 391-9006
- 喫茶館 仏 蘭 西 屋
三宮・フラワーロード(神戸市役所前) ☎ 232-4643
- カフェ・ド・プ ラン タン
国鉄元町駅東口山側 ☎ 331-4376

- 喫茶 デューク・ウエリントン
パブレストラン
中央区北長狭通 2-6-6(トアロード) ☎ 332-1125
- ウィーン菓子 モーツアルト神戸
中央区布引町 2 メゾンロージェ1F ☎ 242-3001
姉妹店・モーツアルト三宮 神戸国際会館浜側 ☎ 251-3616
- コーヒー&フレッシュジュース ヴァン
農業会館B1 ☎ 333-5973
- コーヒー&フレッシュジュース ドン
国鉄三宮駅北日生ビル隣 ☎ 391-4686
- 喫茶 モンブラン
フラワーロード市役所前KEビル1F ☎ 231-3605
- コーヒーハウス フレンドシップ
中央区布引町 2-4-11(ホソビル1F)
(市バス加納町2丁目バス停前) ☎ 241-0280
- ドイツワイン・コーヒー・ブティック ロータ・ローゼ
中央区北野町 4-9-14 ☎ 222-3200
- コーヒー・カフェ・ド・パリ
神戸ワシントンホテル2F ☎ 331-6111

★club

- c l u b 飛鳥
中央区中山手通 1-2-6 ☎ 331-7627
- c l u b 小万
中央区東門筋中島ビル3F ☎ 391-0638・4386
- Member's Lounge 異人坂
中央区北野町 2-9-22(三本松不動北) ☎ 222-2001
- c l u b さち
中央区下山手通 2-17-13 ☎ 331-7120
- クラブ 千
中央区下山手通 2-12-6 ☎ 391-1077
- c l u b なぎさ
中央区北長狭通 2-11-2 ☎ 331-8626
- クラブ るふらん
中央区中山手通 1-3-1 ☎ 331-2854
- c l u b B A R Moon Light
Club ☎ 331-0157 BAR ☎ 331-0886・391-2696
- c l u b コトブキ
中央区三宮本通り ☎ 331-1875

★STAND & SNACK

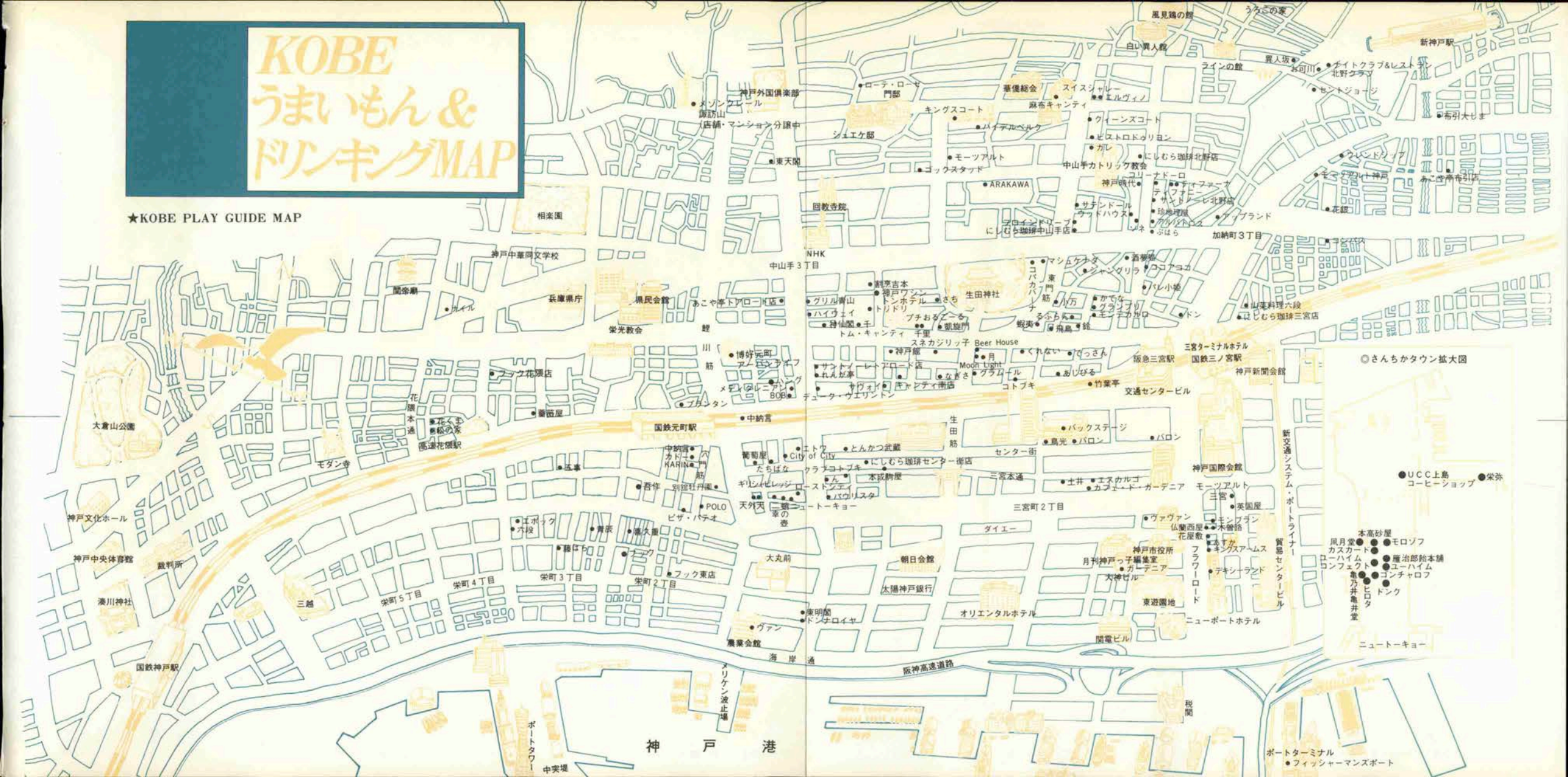
- レストラン BAR 薔薇屋
中央区北長狭通 5-5-22 ☎ 351-4311
- サロ ン アルバトロス
中央区中山手通 1-22-10
大和ナイトプラザ2F ☎ 231-3300

- プチシャンソン E T エトワトイ
音楽の家
中央区三宮町 3-8-12 スカイトーアビル3F
神戸トアロード三宮センター街西入口 ☎ 332-1755
- スタンド かてな
中央区中山手通 1-7-10 英健ビル1F ☎ 331-1316
- Theater pub トム・キャンティ
中央区下山手通 2-8-2 神戸ワシントンホテル1F ☎ 331-2122
- キャンティ商店/洋酒の店
中央区北長狭通 2-9-10 ☎ 391-3060
- スタンド グラムール
生田筋岸ビル地階 ☎ 331-4637
- サロ ン 神戸時代
中央区中山手通 1-23-10
モンシャウトコトブキビル ☎ 242-3567
- カクテルラウンジ サヴォイ
高築山側 テキの店北 ☎ 331-2615
- LOUNGE コリーナ ドーロ
中央区中山手通 1-22-13
ヒルサイドテラス1F ☎ 222-5470
- ミュージック・ラウンジ サントノーレ
トアロード店 中央区下山手通 2-5-6 ☎ 391-3822
北野店 中央区中山手通 1-22-10 大和ナイトプラザ6F ☎ 221-3886
- スタンド 千里
中央区下山手通 2-11-1 K.S.Mビル1F ☎ 331-4730
- D R I N K S N A C K スネカジリッ子
中央区下山手通 2-1-12 永見ビルB1 ☎ 391-8708
- 素 舌 刺 で っ さ ん
中央区北長狭通 1-5-12 ☎ 331-6778
- S T A N D マ シ ュ ケ ナ ダ
中央区中山手通 2-30-1 東門大和ナイトプラザ2F ☎ 331-5587
- メンバーズ モンテカルロ
中央区中山手通 1-7-6 ニュー友藤ビル1F ☎ 391-0081
- シャングリラ 中山手通1マリンビル1F ☎ 391-8941
クラブ リ中山手通1ニュー友藤ビル1F ☎ 391-4406
- WINE & RESTAURANT 酒 夢 猫
中央区中山手通 1-13-14 神戸酒販ビル2F ☎ 332-3308
- 末広光夫の ミュージックサロン ティファニー
中央区中山手通 1-21-13 ☎ 241-1771
- Wine and Something 珍 地 理 屋
中央区中山手通 1-22-10
大和ナイトプラザ1F ☎ 242-0288
- S N A C K プチおるごる
中央区下山手通 2-11-1 K.S.Mビル2F ☎ 332-2680

KOBE

うまいもん & ドリンク MAP

★KOBE PLAY GUIDE MAP



○さんちかタウン拡大図

●UCC上島
●コーヒーショップ ●栄弥

本高砂屋 ●モロソフ
カスカード ●龍治郎本舗
ローハイム ●ユーハイム
コンフェクト ●コンチャロフ
風月堂 ●ヒロタ
乃井魚井堂
ドンク
ニュートキーヨー

ポートターミナル
●フィッシャーマンズポート



イタリアの味を手軽にお楽しみください。



●今月のお客さま 山下桃彩さん(桃彩アートフラワー主宰)と生徒のみなさま方

シェフのおすすめ料理 Spaghetti con Vongole Bianco/Rosso
(スパゲッティあさり入り)

スパゲッティとは、ラテン語の「スパーゴ」(紐) から来た言葉です。紐のように長いと言う意味でしょう。アンナベラにはビアンコとロッソの2種類ありますが、白はオリーブオイルを使ったあっさりとした風味で、とくに香料には独特のかくし味が利いています。

シェフ 高紫 功

本格的なイタリア料理が、手軽に楽しめる店

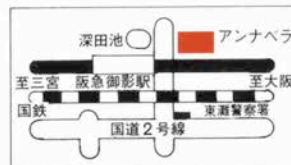
リ스토랑テ“アンナ ベラ”

神戸市東灘区御影山手1-2-10メゾン白鶴 御影ガーデンシティ2F

Phone (078) 822-1777

営業時間 11:30~21:30 第3水曜定休日

(駐車場完備)



一杯の珈琲の美味しさに
 幸せを見つけるのは、真夏の午後。
 サンガラスをはずした北野町風景。



Member's Lounge

異人坂

神戸市中央区北野町2丁目9-22 (三本松不動尊北) TEL(078) 222-2001



ティータイム 11AM ~ 5 PM

どなたでもおこしになれます。

メンバーズタイム 5 : 30PM ~ 12PM

会員制です。

昼のティータイムは会員制ではありません。お気軽にお立ち寄りくださいませ。

午後5時30分からは会員制になっております。

ご予約を承りましたら会員の皆様にはおまかせ料理(会席料理)をご用意いたします。

海市のさんざめきの残像が
 山の手の界限まで伝わり登る
 イルミネーションに彩られた夜は
 余韻が充実感に蘇える深々とした椅子たちと過ごしたい。
 旧クッペ邸のゆとりのある空間を生かしたセントジョージにて——。



ST. GEORGE JAPAN

会員制ですがビジターも歓迎いたします。
 神戸らしさが満喫できるクラブライフをお
 楽しみください。

神戸市中央区北野町1丁目2-17 ☎078-242-1234(代) 営業時間AM10:00—PM4:00 PM5:00—PM11:00



ぜひ、仲のいいお友達をご招待ください。ザック邸は、
貴女のプライベート・キッチン。女前があげります。
新メニュー/自家製ミートローフ、チリコンカン、ナスビとミンチ肉のブディングetc.

COFFEE & PUB

zack 邸

北野・異人館通り 赤い電話ボックスが目印
☎ 222-2191 12:00AM-12:00PM 月曜休



8月12日、おかげさまで、みなさまのウエザーコックは
13周年を迎えることができました。今後ともよろしく。



ウエザーコック

大野 政子

中央区下山手通2 K SMビル2F

☎ 391-5959



南太平洋に浮かぶ常夏の楽園、ポリネシア。その味覚を
国際都市神戸のセンスで磨き上げました。ご賞味下さい。



ロマンチックな港のレストラン

フィッシャーマンズ・ポート

ボートライナー、ボートターミナル駅ビル内
☎ 331-0301~2 水曜休(ボートピア開催中)



今宵、あなたのお部屋ボトルシャンブルの扉が開くと、
すっきりした感覚の店内に中田実郎のピアノが流れます。

PIANO LOUNGE

Votre Chambre

ホテル シャンブル

中央区北長狭通2丁目5-17 サンセットビル5F

☎ 331-5184 5:00PM~1:00AM 無休

NIGHT IN KOBE



ジャズと酒を楽しむ真夏の夜。ベースとドラムを伴奏に歌います三人の女性はミキ勝山、宇田川妙、松永エリカ

JAZZ & WHISKY HOUSE

SATIN DOLL

中央区中山手通1 富士産業ビル1F
☎242-0100 無休



The Best Things in Life are Music and Whisky.

Piano Hall
BACKSTAGE

中央区三宮町1 サンプラザ10F サンロイヤル
☎332-0230 第1,3月曜休
Coffee Time 11:00~6:00 Whisky Time 6:00~12:00



おかげさまで満2周年を迎えることができました。3年目へ向けてのキャンデーを今後とも宜しくお願いします。
(毎夜、高瀬美紀子のピアノの弾き語りが入ります)



SOUND INN

キャンデー

中央区北長狭通1-21-15 生田新道レンガ筋角
ニューアンカビル3F ☎392-3606



“ちょっとサンドイッチの冒険をしてみませんか”
ボリュームたっぷりのアメリカンサンドイッチです

sandwich house
Coco a Coco

中央区加納町4 パレ北野坂ビル1F ☎392-4031
11:00A.M~11:00P.M (Lunch Time 11:00A.M~2:00P.M)

生粋の山の手ライフ

URBAN LIFE IN KOBE
分譲店舗
受付中

メゾンクレール 諏訪山

Maison Claire Suwayama

店舗1F (1戸)

20万

- 専有面積: 99.00㎡
- アプローチ部分(専用使用)9.00㎡
- バルコニー(専用使用)18.51㎡



●気品と風格のある店舗、神戸のセンスが香ります。



ランス部分完成予想図

●お問合せ・お申込みは…(株)アーバンエーステート ☎078(71)3121

好評分譲中

本体内モデルルーム
9月上旬オープン予定

■分譲マンション 2~4F (11戸)

2,710万(3LDK 2F) ~ 4,420万(4LDK 1F)

- 住居専有面積: 63.00㎡
- 住居専有面積: 90.79㎡
- バルコニー面積: 9.73㎡
- バルコニー面積: 8.91㎡

最多販売価格帯3,200万円台(2戸)



■完成予想図

建築概要 ●名称/メゾンクレール諏訪山 ●所在地/神戸市中央区山本通4丁目78-52 ●交通/国鉄東海道線・阪神電鉄「元町駅」より徒歩約13分 市バス「山本通4丁目」バス停より徒歩約2分 ●地域・地区/第2種住居専用地域・準防火地区 ●地目/宅地 ●建ぺい率/60%(70%) ●容積率/200% ●敷地面積/開発面積887.77㎡ 登記簿上面積917.11㎡ 建築確認対象面積801.97㎡ ●敷地所有者/和山田工務店 ●分譲後の権利形態/専有面積割合による購入者の共有 ●建築面積/525.40㎡ ●建築延面積/1,797.76㎡ ●構造・規模/鉄筋コンクリート造地下1階地上5階建(一部3階建) ●建築確認番号/第260号(昭和56年1月28日) ●開発番号/神戸市第55-224号(昭和55年12月5日) ●私道負担/有り ●総戸数/住居16戸・店舗1戸・事務所1戸 ●駐車台数/8台(但し、第三者の区分所有による賃貸(月額1台35,000円) ●管理費/(月額)10,470円~15,230円(積立金含む) ●竣工予定/昭和56年10月15日 ●入居予定/昭和56年11月末日 ●前金保証/西日本住宅産業信用保証㈱ ●設計図書閲覧場所/大和銀行神戸支店・現地販売事務所 ●販売提携(代理)/株式会社大和銀行神戸支店 ●設計・監理/株式会社アーバンライフ建築事務所

事業主(売主) 高津昭幸 (3) 第643号建設大臣認可(特許) 第2548号
設計 株式会社 山田工務店
〒650 神戸市中央区雲井通4丁目1番1号 TEL. (078) 232-1800(代)

販売提携(媒介) 株式会社 アーバンエーステート
〒650 神戸市中央区雲井通4丁目1番1号 TEL. (078) 71-3121
本社 大阪市北区梅田3丁目3番1-500号 TEL. (06) 344-3241

URBANLIFE IN KOBE
賃貸店舗
募集中

生粋のアーバンショップ

●ハイブローな感性にあふれるフロアスペース、下山手通りの稀少の3店舗

HIROYOSHI・MOTOMACHI

博好元町

アーバンライフ



■完成予想図

■賃貸店舗

保証金 **1,280万**・賃料 **12.8万** 2F
●42.21㎡ (12.76坪)

保証金 **2,000万**・賃料 **20.0万** 1F
●50.78㎡ (15.36坪)

※別途共益費をお支払いいただきます。
月額約550円/1㎡ 当り

兵庫県知事 (第1805号)

貸主 **博好商事株式会社**

〒650 神戸市中央区下山手通3丁目8番14号 TEL 0798-331-3630

建設大臣 (第1301号) (社) 日本分譲住宅協会会長

販売提携 (協力) **株式会社アーバンエステート**

代表店主 兵庫県西宮市相生町6番1号 TEL 0798-71-3121
支店 大阪府北区梅田1丁目1番1-500号 TEL 06-3441-3241



設計 **UP** 株式会社アーバンライフ建築事務所



贈られる方
のセンスが光る
ご鑑賞贈答ショップ

博好陶器店

9月オープン!

■店舗完成

2F 二人だけの
静かな語り
City神戸の
ナイトライフ
演出する

く手作りの味
LOUNG
とおりや

建築概要 ●名称/博好元町アーバンライフ ●所在地/神戸市中央区下山手通3丁目8-14 ●交通/国鉄東海道本線元町駅、阪神本線元町駅より徒歩約5分 ●地域・地区/商業地域・防火地区・土地区画整理事業施行区域 ●地目/宅地 ●容積率/598.39% ●建ぺい率/69.34% ●敷地面積/330.58㎡ (仮換地指定面積) ●建築面積/229.24㎡ ●建築延面積/2,166.08㎡ ●構造・規模/鉄筋コンクリート造 (一部鉄骨鉄筋コンクリート造) 地下1階地上10階塔屋1階建 ●総戸数/住戸22戸、店舗5戸 ●建築確認番号/第83号 (昭和55年7月18日) ●竣工予定/昭和56年7月 ●設計・監理/株式会社アーバンライフ建築事務所 ●施工/株式会社山田工務店

●お問合せ・お申込みは…(株)アーバンエステート ☎0798(71)3121

広告有効期限/昭和56年8月

フラワーロードで香り高い珈琲と純粋生チーズケーキを……観音屋三宮店OPEN



●デンマークの味●

焼きたての純粋生チーズケーキ

デンマークより直輸入の純粋の生チーズ、栄養価は大変豊富です。
あなたの美容と健康にぜひお召し上りください。



CHEESE CAKE & COFFEE

観音屋

1975

- 三宮店(フラワーロード市役所前東入る)
神戸市中央区磯上通8-1-8 デーバービル1F
☎(078)232-1574 AM10:00~PM9:00
- 本店 元町通3丁目 ☎391-4125
- バルパローレ店 ☎392-3086

国鉄三ノ宮	
フラワーロード	1番口
花時計	国鉄金庫
市役所	観音屋三宮店

サーガ (Saga) とは、中世北欧に発達した散文学の総称です。最初はノルウェーで起ったと思われますが、のちにはもっぱらアイスランドで書かれました。

内容は種々雑多ですが、おおまかには(1)歴史あるいは史伝、(2)小説的サーガ、(3)伝奇的ロマンス、(4)空想的・童話的サーガの4つに分けられます。

サーガの全盛期は12～14世紀の頃で、おびただしい数の作品が書かれましたが、とりわけ、歴史あるいは史伝、小説的サーガの類にすぐれたものが多く、当時の北欧人の信仰、恋愛・結婚、ヴァイキングの活動などが飾り気のない簡潔な文体で、リアリティに書かれています。

サーガは古代ゲルマン文化研究の格好の材料であるとともに、それ自体がヨーロッパ中世文学の一大宝庫をなしていると考えられるのです。

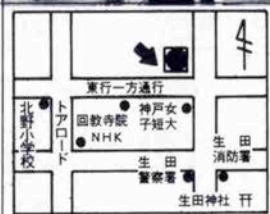
サーガの長いものは、700～800枚にもなりますが、ごく短いものはサート (Pátrr) といわれています。

〈お知らせ〉

- 当店の飲料水は、すべてコーベウォーターです。ひと味ちがう水の味をお楽しみ下さい。
- 10名様前後のパーティーに、ゴクスタッド特製かぶと焼をご利用下さい。

〈メニュー〉

- ゴクスタッド特製かぶと焼 ……¥600～¥1,000
- ベルゲン風エビのカクテル ……¥1,800
- ベーコンと玉子のケーキ ……¥1,000
- スウェーデン風ミートボール ……¥1,100
- スウェーデン風ポテトいため ……¥1,300
- スカンディナヴィア風牛肉と野菜の煮込み ……¥2,000
- リンゴとブラム入り豚ロースの煮し焼き ……¥1,300
- 水割 (old) ¥600 ボトル (old 1/2 SIZE) ¥3,700
- Beer ……¥500
- アクアビット (北欧の地酒) ……¥600



スカンディナヴィア料理
と世界の民族
音楽の店

GOKSTAD

5:00PM～1:00AM 水曜日定休
神戸市中央区山本通3-1-2 谷口ビル1F ☎242-0131