

## 経済ポケット ジャーナル



### ★サントリー地域文化賞

優秀賞に仮名手庵歌舞伎  
財サントリー文化財団  
△佐治政三理事長△の事業活動  
のひとつとして、地域の文  
化向上に顕著な貢献をした  
個人や団体を顕彰するサン  
トリー地域文化賞の今年度  
受賞者が決定し、去る十月  
二十七日、大阪のクラブ関  
西で贈呈式が行なわれた。



右はカナディアン歌舞伎の海野さん

受賞したのは、最優秀賞  
の「沖縄民話の会」と、優  
秀賞の「秋田伝承遊び研究  
会」「市川交響楽団」「劇団  
『炎』」「カナディアン歌舞  
伎」の五団体で、カナディ  
アン歌舞伎は「日本演劇、

日本文学研究の外国人バイ  
オニア的役割を果たしてく  
なく、日本人自身へ日本の  
古典芸能の目覚めを促すも  
の」として受賞している。

サントリー文化財団は、  
昭和五十四年二月に設立さ  
れ、同賞や学芸賞の設定の  
ほか、調査研究に対する助  
成や国際シンポジウムの開  
催などを行なっている。

### ★真珠の街神戸をPR

シンボルマークできる  
全国の八十都道府県を取り扱う  
真珠のメッカ神戸。その真  
珠業界の若手が集まって、  
「真珠の街、神戸を考える」  
プロジェクト会議がこの夏  
に充足した。同会議は、真  
珠の本場としての良さを消  
費者に知ってもらうこと、  
神戸発のファッションと、



珠を介して  
考えてみる  
ことなどか  
ら、神戸を  
真珠の街と

してPRしようというもの  
で、月に二回、神戸真珠親  
睦会で会合を開催。

その活動のひとつとして  
「真珠の街・神戸」のシン  
ボルマークを選定した。二  
十八点の応募のなかから選  
ばれたマークは、海の波の  
形と真珠をあしらった円形  
で、下部にPEARL C  
ITY K O B Eと文字が  
入ったシンプルで、暖かな  
デザイン。このシンボルマ  
ークは、真珠業界各社の入  
口に掲示したり、シールや  
ステッカーを作って広く目  
に触れるようにされる。

またプロジェクト会議で  
は、パールシティイコウベの  
PRパンフレットを作成す  
る計画もあり、現在準備を  
進めている。

神戸真珠親睦会／神戸市中央区山  
本通2丁目 レジデンス明信3F  
電話 24210593

### ★K O B E オフィスレディ★



谷口由紀子 (23)

＜森本倉庫御影営業所勤務＞

小学生の頃、背が低かったので今でも長身の  
スマートな男性に憧れる。初恋の男性に同意  
会であんな自分より低かったのでガッカリし  
たと屈託なく笑顔を見せる。目下熱をあけてい  
るのは俳優の三田村邦彦。007 やスターウ  
ォーズが好き。たまに踊りに行ったりもする活発な  
お嬢さん。会社では出庫関係の手配を担当。

★ナガサワ文具センターが  
生田筋に新店オープン  
（株）ナガサワ文具センタ  
ー（本社・センタープラザ14階、長澤  
堅次社長）が、センター店、さ  
んちか店の二店に続いて、  
生田筋ミュンヘンの東に新  
店を十一月二十七日オープ  
ンした。7階建の青いビル  
で5階までを売場スペース  
に使用（1階一般文具・ギフト、  
2階事務用品、3階製図デザイン、  
4階紙・画材・カラーコピー、5階  
特別催しもの）。



長澤堅次社長

新店では、目下オーブ  
ン記念催しとして、色鉛筆ス  
ケッチ画展「ドラえもん  
の大壁画クイズ」など様々  
企画を取りそろえており、  
新しいものの好きの神戸っ子  
で店内は大賑わいである。

電話 32114450



ポートピア'81

## ポートピア'81情報

神戸ポートアイランド博覧会(昭和五十六年三月二十日~九月十五日開催)  
(1月4日現在)

# 天皇陛下は五月にご来場

★天皇陛下、五月にご来神  
博覧会をご見学

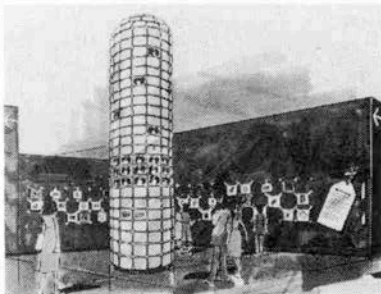
天皇陛下が、来年の五月に奈良県で行なわれる全国植樹祭にご出席されるのを機会に、博覧会にもお立ち寄りになられることが、ほぼ内定した。生物学者としても知られる陛下、「新しい」海の文化都市「の創造」をテーマにした博覧会に強い期待を寄せられていらっしゃるとのこと。また皇太子ご夫妻も開幕当初に訪れられることがほぼ決まっている。

またデンマークのマルグレーテ女王、オランダのベアトリックス女王、モナコ公国の国王レーニエ三世とグレース王妃など、外国の元首クラスが相次いでご来場になる公算が強まっている。

★テーマ館の展示計画まとまる

芸術作品のシンフォニーを展開  
博覧会協会が出版するテーマ館は、展示と映像とで構成されるがその展示部門を担当する十二人の作家が決まり、その展示計画が明らかになった。

十二人の作家とは、山口勝弘、今井祝雄、加藤啓、木村光佑、中井恒夫、今井誠志、西村公朝、榎



ブラウン管を組み上げた「Kの塔」とメールアート

忠、斎藤智、福野輝郎、伊藤利彦、堀内紀子で、いずれも現代芸術の分野で活躍している若手たち。この十二人によって展示部門は「海をなかだちとする文明の交流」をテーマに、歴史的に表現するが、透明な素材を使った立体版画、先端的な表現によるビデオアート、ブラウン管をどうもろこし型に組み上げたオブジェ、巨大な万華鏡ビデオによる光る海、電車の車体の上に築き上げられたSF的なミニユメント、神戸と世界を郵便で結ぶメールアートなど、ポートピア'81で初登場の作品群によって未来のデザインと芸術と文化を先取りした展開をする。このようにさまざまな表現方法を駆使した、ま

るで未来美術館を思わせる芸術作品のシンフォニーとなる。

★神戸ポートピアホテル

JALホテルシステムに加盟  
来年三月九日にオープン予定の神戸ポートピアホテルでは、去る十月二十日、日本航空開発のJALホテルシステムに加盟する契約を結んだ。日航が飛行機の座席予約に伴って宿泊などのサービスも提供することをねらって行っているシステムで、国内に十九、海外に十八カ国、四十六ホテルが加盟これによって同ホテルの予約が、世界四十二カ国、百五十都市の日航でできることになった。

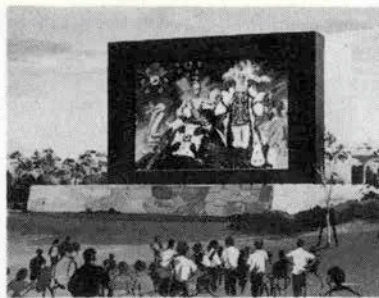


佐野幹雄総料理長

また、同ホテルのグラランド・シエフに、京都ランドホテル、大阪ロイヤルホテルの料理長を経験してきた佐野幹雄さんが就任。同ホテルには千二百人収容の大宴会場やレストラン十カ所があり、その調理部門の約百四十人の陣容を指揮することになる。



★百メートル離れて見て下さい  
巨大なテレビが南公園に登場  
博覧会会場の南公園に、世界最大  
のカラーテレビ「オーロラビジ  
ョン」が登場する。縦七・二尺、  
横十・八尺、約五百十センチという巨  
大なもので、会場での催しの生中  
継やビデオなどを映し出す計画。



世界最大のテレビ「オーロラビジョン」

ができ、動きの速い画像にも十分  
追従し、しかも消費電力が少ない  
という特長をもっている。しかし  
あまりに大きすぎて、五十センチ以  
上、百二十度以内が視認距離で、百  
センチ離れて見た画質と二十センチ  
離れた見た画質が同じぐらい  
になるらしい。

#### ★ポートアイランドで

##### 女性だけのマラソン大会

ジョギングやマラソンブームを  
反映して女性のマラソン・ランナ  
ーが増え、女性を対象にしたマラ  
ソン大会が各地で開かれている  
が、来年一月十一日、ポートピア  
記念と銘打って「神戸全日本女  
子二十キロードレース大会」がポ  
ートアイランドを会場に開催され  
ることになった。

レースは二十キロ、五キロ、A、  
B、C、三キロの五クラスで、参加資格

このオーロラビジョンは、赤、  
青、緑の光の三原色の光源管三万  
八千四百本を組み合わせて映像に  
するシステムで、三菱電機株式が無  
償貸与。約十億円相当のもので、  
屋外の太陽光線下でも自然色再現

#### ★テーマ館ハイ・オービス劇場

「愛ちゃん」役に武田真澄さん  
博覧会協会が展覧するパピ  
オン「テーマ館」のハイ・オー  
ビス劇場で繰り広げられる二十



“愛ちゃん”役に決まった武田真澄さん

五分のプログラム「2001年  
の愛」の主人公はボーアイツ子  
「愛」。この愛ちゃん役に神戸

女学院大学在学中の武田真澄さ  
んが選ばれた。二十一世紀に成  
人の日を迎える愛ちゃんの生活  
像を通じて未来を見つめる物語  
で、観客とともに考える仕組み  
の映像。現在、急ピッチでその  
ロケが進められている。

九歳以下、五・Cは四十歳以上、  
三・Bは十二歳以上十四歳以下の小  
中学生となっている。

このレースには十一月十六日に  
開かれた「東京国際女子マラソン  
大会」で優秀な成績をあげた選手  
二十人を招待することにもなっ  
ている。さらに博覧会終了後、来年  
十月に再び大会を開催、以後大規  
模なレースとして毎年秋に開催す  
る計画。

今回のレースの参加申し込みは  
神戸市灘区王子町二一〇一、王  
子陸上競技場内「ポートピア」記  
念神戸全日本女子二十キロードレ  
ース大会」事務局まで。締切りは  
十二月十一日。

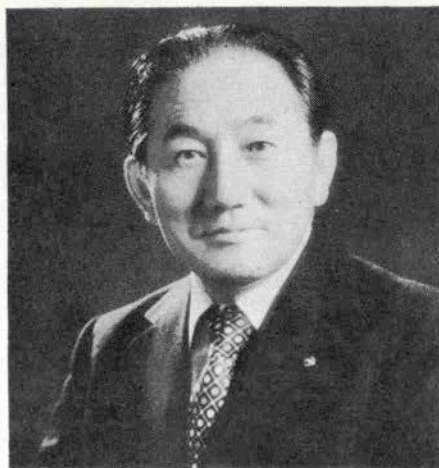
#### ★ジョイフル・メイツ

加盟店四二六店 神商議が選定  
博覧会会期中に神戸を訪れる人  
のために「親切な応待と快適なサ  
ービスの店」をキヤッチフレーズ  
にして神戸商工会議所が募集して  
いた「ジョイフル・メイツ」の審  
査が終わり、四二六店が認定され  
た。四二六店の内訳は、小売業二  
四七件、飲食店一四三件、旅館及  
びホテル三六件。地域別には生田  
区二八四件が圧倒的だが、分布は  
全市的に広がっている。

神戸商工会議所では、この加盟  
店に対して、店頭に掲示する標識  
を貸与するほか、加盟店の地図や  
ポスターを制作。また、加盟店従  
業員のための接客サービスや観光  
知識などの講習会を開いたりマニ  
ュアルを作成したりする計画。

夢のある住まいを創造する

# 株式会社南ビル



「私は朝起きると必ず鏡の中の自分に向かって“お前は信念が強くなる”と語りかけるんですよ」という南泰吉社長

— 8月に六甲グランドパレス高羽を落成され、その最上階に住まれながら多彩な活躍を続けられる南社長の健康法からお訊ねしたいのですが。

南 私はマンションを作ると自分で住み、また別荘として一室を確保します。入居される皆さん方は事業主が居るのだからと安心していただけるようです。夜9時には寝て、朝5時半に起き、近くの一王山・十善寺の市民体操会に参加しています。慶応の学生だったころは脊髄カリエスで、医者から見放される程病身でした。その時付き添ってくれた看護婦さんが親切な人で、毎日松葉をすって飲ませてくれたのが効いたのか2カ月目に診察に来た医者が驚くほど回復しました。その後、中村天風さん

というヨガの哲人にめぐり合いましてね。「一週間私の所へ通えば必ず直してやる」と言われ、実際に曲がついて腰がまっすぐになりました。知らず知らずのうちに心まで病気になっていた私を立ち直らせてくれた恩人です。人間の潜在力、精神力の大切さをこの時の体験から学びました。事業の上でも目標をはっきり描いて一生懸命それに向って念ずること、うまくいかない時にも夜は楽しいことのみ考えて熟睡し潜在意識をきれいにすることなど、天風さんから教わったことを実行しています。

— 南ビルの事業を拝見していますと、ヨーロッパの感覚が豊かに取り入れられているようですが？

南 「うさぎ小屋」などと言われていますが、たしかにヨーロッパなどの住宅水準に比べると日本はまだまだへだたりがあります。ハワイあたりでは中産階級クラスのサラリーマンなら、車二台くらいは止められ、家庭内でパーティができるくらいに家に住んでいます。加えて住んでいる人同士がお互いコミュニティを創りだして気持ちよく暮らすこと——住まいと文化の融合を今後考えていかねばならない。折角のベランダが洗たく物の満艦飾というのでなく、窓には花と緑がいつも飾られるようなマンション作りを南ビルはめざしています。住宅産業の役割は、今後重要だと思いますね。

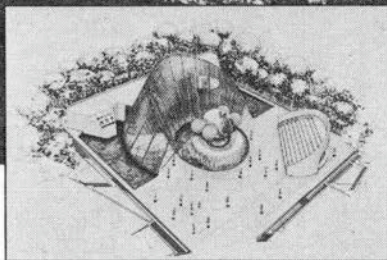
— 不動産以外に、レストラン経営、エグロコーヒーマシンなどの輸入、海外での事業と幅広い活動ですね。  
南 共通しているのは、どの分野でもインターナショナル



ルな感覚にたつて一流のセンスあるものを顧客に提供するという姿勢です。エグロコーヒーの輸入を始めたきっかけは、塩屋のシーサイドパレスで私の隣に住んでいたスイス人のオットー・ニイダーハウザーとの親交からです。彼の案内でスイスを見学旅行し、大いなのは日本の技術が優れていると半ば失望して帰国する前日、チューリッヒに近いエグロ社の工場へ行きました。ボタン一つで出てくるというので、インスタントのまずいコーヒーを連想したら大違いで、一口飲んで本格的な味に驚き、早速このコーヒーマーカを輸入することに決めました。お蔭で大変好評をいただいています。

——ポートピア'81には、どんな企画をお持ちですか。

南 細かい点はまだ検討中ですが、「海に住む」というテーマで8畳敷くらいの海中ハウス「ガラテ」を展示します。仏領事ブリュネさんの紹介で、ジャック・ルージ



上は落成間もない六甲グランドパレス高羽、右はポートピア'81に出展する MINAMI ガラテ館（水中ハウス）

リーさんという海洋学の権威が開発されたものです。彼は81年の年末には、このガラテを地中海に運び、子どもたちと一緒に海中でクリスマスマスを迎える企画を計画しています。ポートピア'81では、MINAMIガラテ館（水中ハウス）として参加し、ガラテを中心としてヨーロッパのグレイードの高い文化を紹介することになっています。

——話題を呼んでいるグレース王妃のヨットは？

南 グレースさんは私たちの年代の憧れの的ですから、どうせ購入するのなら彼女のヨットをと、冗談のように言ったら昨年10月にフランスの友人から連絡が入り、半信半疑で現地へ飛んでいきました。モナコの水上警察の前にながれている船の中で、モナコ王国の官房長官リナルデー氏を前に契約書にサインした時は夢のような気がしました。今年の1月にはモナコ王国へ招待され、レーニエ公・グレース王妃主催の宮中晩餐会で饗応を受けました。日本人ではあまり例がなく名譽なことと思っています。パリでNHKの磯村尚徳さんに、「海に関することは昔から大に成功していますね」と言われました。私も海は大好きで、海に関係深い事業が多いですね。現在モナコにあるグレースさんのヨットは、ポートピア'81開催までには神戸へ運んでくることにしています。

——最後に、今後の抱負についてお話してください。

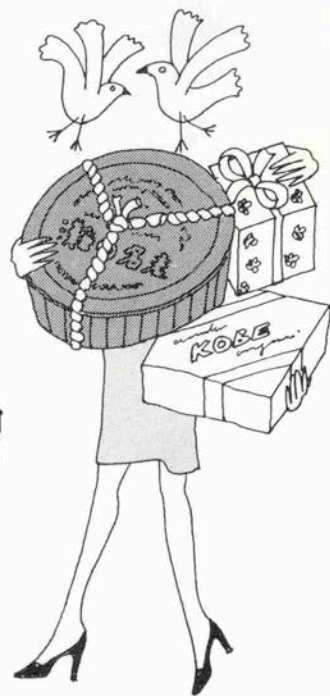
南 中村天風先生にかつて「お前が世のためになっている以上、命を奪われることはない」と言われました。世の中全体に貢献する事業であらねばと考えています。現在進めている「花と緑いっぱい運動」もその一つで、まず自分の家の窓辺から始めようと呼びかけています。これからは、明石のシーサイドパレスのようにコミュニティの方々にも喜ばれるプール付きの、レジャー的でヨーロッパ志向のマンションを作って、皆さんに喜んでいただきたいと思います。

△文責／編集部▽

## 特集/座談会

●神戸のみやげもの

## 五感で感じるKOBÉを贈る



石阪 春生

〈画家〉

新井 満

〈シンガーソングライター〉

花柳芳恵一子

〈舞踊家〉

柴田 なを

〈フードスタイリスト〉

外国の菓子が  
似合う街

花柳 神戸というと、やっぱり、洋菓子、ケーキというイメージがありますね。

柴田 やっぱり、日本の洋菓子発祥の地ですから。

石阪 神戸の洋菓子いうたら、ドイツ菓子でしょ。フランス菓子里にロシア菓子、スイス菓子、それに北欧菓子たくさんあるけど、やっぱり主流はドイツ菓子とフランス菓子、それとロシア菓子かな。ケニア菓子、チュニジア菓子なん

て聞かないしねえ(笑)。それにしても、どうしてイギリス菓子というのがないのかね。

柴田 イギリスはお茶がすごく発達しているから、クッキーなんか神戸に根づいてても良いのに。石阪 そうですね。旧居留地に紅茶のお茶倉があったからねえ。あれにはちょっと驚いたけど。

新井 神戸以外、東京でも、僕の生まれた新潟でもいいんだけど、全国にある洋菓子屋さん日本人がつくったのネ。イメージとして。でも、神戸の場合、ここに住みついた外人さんの始めた店が多いのよ。そこが絶対に違うネ。よその街とは。僕が作った歌に「ドレミ

堂のファア」というのがあってー石阪 菓子屋さんの歌やったネ。

新井 そう。ドレミ堂というお菓子屋さんがあって、その「ファア」というのがマシユマロみたいなのフワツとした、とてもおいしいお菓子なんだ。もちろん、実際は、ドレミ堂っていうお菓子屋も、ファアっていうお菓子も存在しないんだけど、ただ、異人館通りのあたりにドレミ堂という小さなお菓子屋さんがあって、2時から3時にはもう売切れてしまうーそんなイメージが湧いてきて、僕の頭にこびりついて、歌にできてしまうような街なんだね。神戸って街は。それでネ、手紙が来るのよ、





柴田 なをさん



新井 満さん



花柳芳恵一子さん



石坂 春生さん

「ドレミ堂に行きたいんだけど場所を教えて欲しい」って(笑)そ

うするとさ「あれは存在しない」なんて言うのも何だか相手を傷つけるようで(笑)だから「あれは

ナイショだ」(笑)「どうしても行きたければ神戸に来て自分で探し

なさい」(笑)というわけ。ただネ、

今考えると、アンリ・シャルパン

ティエ、ハイジ、ドンク、G線、

ベル、フロインドリプ、モロゾ

フ、コスモポリタン、ゴンチャロ

フ、コロンバン、ユーハイム、ユ

ーハイムコンフェクト……以下、

ずらずら並べると、結局、ドレミ

堂っていうのは全部の総合なんだ

ネ。イメージとして、「神戸の大変

おいしいお菓子屋さん」っていうイ

メージ。これは、他の土地じゃ決

して成り立たないくらい強固なイ

メージね。富士には月見草がよく

似合うがごとく(笑)神戸は外国

のお菓子が大変よく似合う街だ、

ということになる。

## ティータイム

### シティー

花柳 いま、ぎょうさんお店の名前を挙げはったけど、それにしてもイギリスは入ってませんねえ。

お茶だけおいて行きはったんやらか(笑)。

柴田 石坂先生は神戸のお菓子に

どんなイメージをお持ちです？

石坂 私の場合、菓子屋がこんなに

に氾濫する以前のイメージという

のがありますネ。子ども時分の印

象ですけど、何というか、店自体

が特徴的な顔をしてたね。私とこ

ろは代々粉屋でしょう。でネ、コ

ーンスターチという粉があるわけ

ですわ。その時分は、コーンスタ

ーチの用途なんてあまりなかった

のに、なんでうちの家が扱ってい

たかというところ、それは菓子屋用だ

ったんですよ。そのせいで、コ

ーンスターチという粉の名前とフ

ロインドリプとかユーハイムと

か菓子屋さんの名前が耳に残って

るんだと思いますね。当時、コー

ンスターチの用途といえば、ワイ

シャツ用の糊ぐらいですから。

一同 ヘエーッ。

石坂 粉のことやったらわりと詳

しいんですよ(笑)。絵より詳しく

ったりして(爆笑)。

柴田 石坂先生の絵のムードいう

のは洋菓子のイメージにつながる

感じがしますね。

新井 そうですネ。どちらかとい

うと。やっぱり中華料理の感じじ

やない(笑)欧風の、つまりは洋

菓子のイメージだよネ。

あのね、神戸の文化っていうのは

ティータイム文化なんですよ。

朝昼晩の三食はもちろん食べなき

やいけないけど、でも、それにつ

いてあまり気にしなくてもいいよ

うな余裕のある人たち、そういう

人がどこに行くかっていうと、や

っぱりティータイムにお金と時間

をかけようとするわけです。洋菓

子というのは、まあ、お茶とお菓





題じゃないわけね。

石阪 そう。問題じゃないわけ。

花柳 神戸に来たら、それをまず空気に感じますよ。

柴田 東京から友達が来ると「空気が違う」っていいですね。何ていうか「西海岸みたいだ」(笑)って。坂の多い風景もサンフランシスコみたいだし、異人館などの建物も日本ばなれしてる。街のムードが本当にクリアだし、水もおいしい、空気もおいしい。

石阪 五感全部を使ってそう感じるわけね。五感時代か。神戸っていうのは本当に五感を満たしてくれる街、感覚が良くなる街だね。

## 風土がフードを支える街

石阪 いつも思うんだけど、情報過多の時代のせいかな、新しい情報に気を遣いすぎる店が多いね。食べ物屋というのは、流れ込んでくる情報に敏感である必要はないし、そうであってはいけないと思う。そういう情報は耳を覆って聞かないようにして、自分の信念を持ってオリジナリティーを追求すればいいし、または、昔からの味を、ひたすら守り続けたいのよ。つんぼの食べ物屋は、やがて目が見えてくる——いつもそう思い

ますね。

花柳 あの、かいやのかまぼこなんかもネ、ほんま、頑固に、自分とこの味を守ってやる、いう感じだね。

石阪 そうね。あの人なんか見ると同じ兵庫の人間として嬉しいね。「これしかない」いう感じで、自分とこの味を守り続けてる。信念を感じさせるね。あの人は賞めたいねえ。

新井 伝説がもうできちゃってるわけだね。やっぱりこれからの食べ物屋さんは、伝説になるようなじゃないといけない。神戸は食べ物で伝説になる街だね。

石阪 そう。そうやって、老舗といわれる店になって、伝説ができて、それがどのぐらい続くかっていうこと。それが文明と対決してるってことじゃないですか。だから、そういったものがすべてなくなってしまう時は、逆にいうと、完全に文明化してしまった、ということでしょう。それは、実は、何もかもが全くなかったというところと同じでしょう。

花柳 まだ残ってますよね。今のところは。

石阪 だから、そういう伝説がまだ残ってるということは、まだ「人間」が存在してるっていうことでしょね。神戸もそうだし、それぞれの土地に、そういう店は

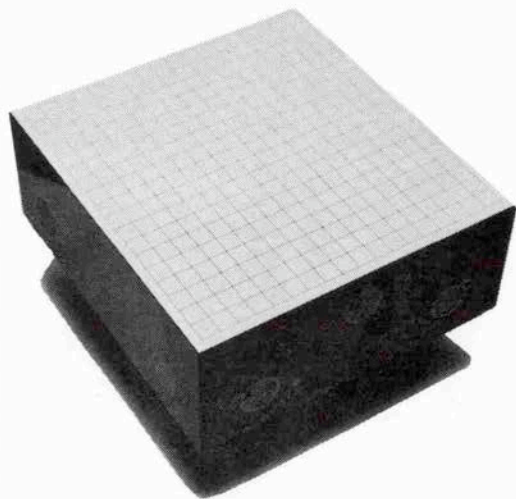
残ってるでしょう。それを育てて、支えて来た人たちが当然いるわけですよ。そういう人たちは風土を支えていると言っているし、そういう人のいる風土が、食べ物文化を支えているんじゃないのかな。

新井 つまり、風土はフードを支えるワケだ(笑)

石阪 神戸という街で食べるとなぜおいしいのか、という舌覚だけじゃなく、五感全部を使って、神戸の風土を食べることだから、それでおいしいわけよ。

新井 五感をすべて味覚に捧げる(笑)ことは、やっぱり、テイタイム文化発祥の地(笑)である神戸だからできることだね。僕は、東京にも、大阪にもいたことがあるけど、ああいう忙しい土地では、決してテイタイムを楽しむ余裕は生まれてこない。だから、「忙しい、忙しい」と日ごろ口にしている人は、神戸に来たら、自分がいかに煩雑な日々を送っているかを反省して欲しい(笑)。「忙」という字のりっしんべんは「心」という意味で、だから「忙しい」と、心が亡ぶわけ(笑)。多忙くらいならまだいいけど、「忙殺」となると殺されちゃうわけよ(笑)だから僕は、口が裂けても「忙しい」なんて言いたくないな(笑)神戸っていうのは「忙」を忘却させる街だよ(笑)。(お可川にて)

# 刀剣 古美術



葵文箒絵基盤(6寸)

¥230,000

毎月20日 無料鑑定  
研磨、白サヤ、その他工作  
お支払いに便利なローンをご利用下さい。

刀 剣 元町美術  
古美術

神戸市中央区元町通6丁目6番3号

三越百貨店東へ150m 商店街山側

TEL 078-351-0081

古式豊かな日本美



株式  
会社 美容室

エリザベス

〈本店〉

神戸・三宮神社北東三上ビル2F TEL. 331-8894・4917

〈芦屋支店〉

芦屋・阪神芦屋駅山側 TEL. 0797-22-4067

お貸衣裳部

花嫁衣裳サロン

東京初代遠藤波津子直流

畑尾美久子の店

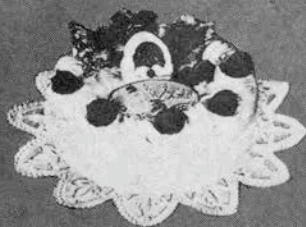
本店美容室エリザベスの上 TEL 331-3258

専属結婚式場 生田神社会館・オリエンタルホテル・阪急六甲山ホテル・蘇州園地



# Merry Christmas

今年もユーハイム・コンフェクトの  
X'masデコレーションケーキを  
かこんで、心に残るあたたか〜い  
クリスマス・イブをお過ごし下さい



北 欧 の 銘 菓  
**ユーハイム・コンフェクト**

■本社・工場、熊内店 神戸市中央区熊内町1-8 (南遊美術館東隣) 0221-1164  
■三宮センター店・さんちが店・大丸・そごう・阪急・神戸デパート・元町店

11月21日、阪急三宮駅西口に

レストランとカフェテラス

open!



●1F Coffee & Cake

**TERRACE KOTOYUKI**

●2F Coffee & Restrant

**STEAM BOAT**

神戸市中央区北長狭通1丁目9番1号  
電話 078-391-8681