

THE KOBECO10

OCTOBER 1980 No.234

神戸っ子

神戸っ子 昭和40年1月20日 第三種郵便物認可
昭和55年10月1日印刷 通巻234号
昭和55年10月1日発行 毎月1回1日発行



BENIYA



WEAR IS FAIR
よみがえるフェアファッション

若さよみがえらせて、秋。

話題のロングトルソーラインがそうなら
ボタンダウンやブリーツの入ったスク
ウェアショルダーもひととき目立って、
より若やいだクリスチャンディオール。
いま、有名ブランドも加って秋色に染った
ベニヤです。

それこそあなたを爽やかなシティアタレ
のイメージ。旅愁とも郷愁ともつかない
思いをかりたてます。

阪急ナビオ店 10月24日オープン



LADIES SHOP
Beniya
the ladies fashion of the four seasons. creative beniya

本店＝神戸市生田区三宮町センター街1丁目 ニューセンター1F・2F ☎332-2135 KOBE・OSAKA・TOKYO



心に残る憧れの光

幼い頃に見た宝石が身につけていたその女と重なって印象深く残っています。

何年たっても忘れられない余韻をひく美しさ。

そんな記憶のジュエリー、あなたにもありませんか。

考えてみると、そんな瞬間から

美しいものへの憧れがはじまるのかもしれない。

いつの日も憧れの対象でありたい

ミキモトがいとおしんできた宝石。

世界の宝石店

MIKIMOTO

神戸＝神戸国際会館 TEL.(078) 221-0062 大阪＝梅田・新阪急ビル1階 TEL.(06) 341-0247 京都＝河原町・BALビル4階 TEL.(075) 241-2970 ©1980-10

贈る心にお菓子をそえて

ゴーフル



神戸らしさを演出する

新しい神戸、楽しい元町に
そんな願いをこめて……
神戸風月堂本社ビル。



神戸風月堂

本社・神戸市生田区元町通 3 丁目195 ☎ (078) 321-5555

5 階	茶室「清月庵」 ゴーフルルーム
3・4階	事務所
2 階	レストラン風月堂
1 階	和洋菓子・茶寮
地 階	風月堂ホール

スケッチブックから

● 僕の見た神戸
〈22〉白い異人館



絵・西村 功

Kitano Queen's Lunch レディのためのロイヤルタイム

Queen's Lunch(Oct.) Menu

Tartelette de Coquille Saint-Jacque
ホタテ貝のタルトレット
Soupe à l'Oignon
オニオンスープ
Ragoût de Boeuf Champignons des Bois
森のキノコ入りビーフシチュー
Salade Vertes
グリーンサラダ
Glace Vanille
バニラアイスクリーム
Petits Fours
小菓子
Café ou thé
コーヒー・紅茶
税金・サービス料込み ¥3,000

KITANO CLUB ON
KITANO HILLS



ご婦人のための
ロイヤルタイム
11:00→15:30
をご利用ください。

*ティータイムは午後5時までです。
ご予約はお早めに★★★★★
☎ (078) 222-5123
★★★★★ 担当・坂本

フランス料理の店 レストラン

北野 クラブ

神戸市生田区北野町1-64

☎ (078) 222-5123

いつかの約束果しませんか？

食

グ

ル

メ

通

に

な

る

秋

バスディーに
クラス会に
お慶びのパーティーに



年中無休駐車場有

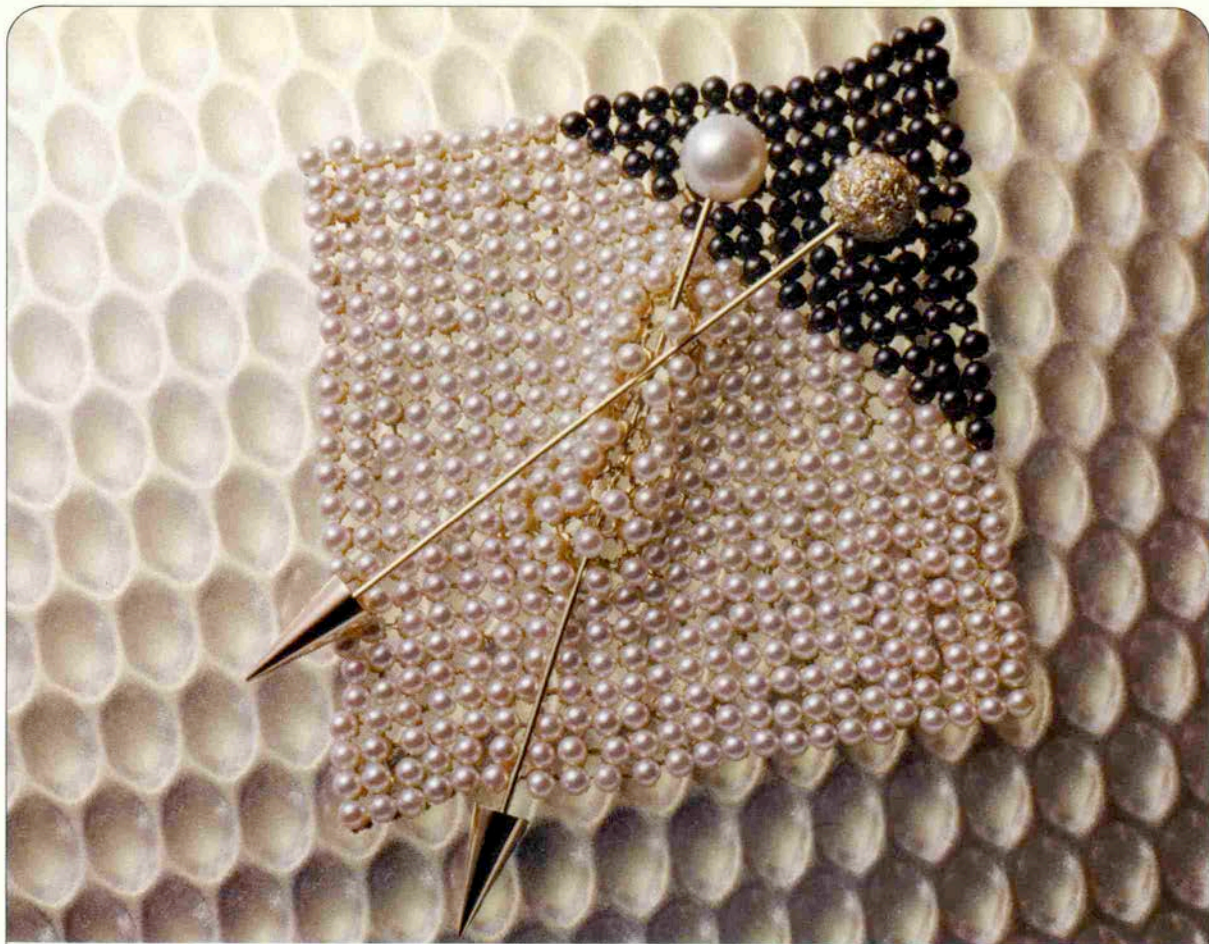
本格的フランス料理がお気軽にお召し上がりいただけます。

restaurant
Blanc de Blanc

レストラン ブラン ドゥ ブラン 神戸

ファッションショー・展示会
などにもご利用ください。

神戸市生田区京町77-1神栄ビル7F ☎ (078) 321-1455



ひとつの宝石には、ひとつの宇宙がある。田崎真珠

札幌・東京・成田・横浜・名古屋・大阪・神戸・広島・福岡・北九州・香港・お問い合わせ、カタログのご希望は〒100東京都千代田区永田町2-4-3
田崎真珠販売会 両平 TEL.03-580-1688までご連絡、お電話番号を附記してご請求ください。 () あなたの真珠はパールマークの店で

Brooch

Pearls Diamonds

Yellow-gold and Brass

INTERNATIONAL PEARL DESIGN CONTEST GRAND PRIZE

Designed By Kazuko Utsumi



正午。絢爛の羽根を広げる孔雀夫人

ダイヤ入りオハールのペンダント

... 宝飾店
Tajima
 タジマ

タジマでは宝石の鑑定を無料でご相談に応じておりますのでお気軽にご利用下さい。

定休日は水曜日です。

元町2丁目 TEL 331-5761 代表

初挑戦が大成功

——松山ひとみ

(神戸ドレスメーカー学院学生) カメラ・俊藤 孝

「毛皮素材を使ったのが初めてだったので苦心したけれど受賞はとても嬉しかったです。多勢の前でコメントを話したり、いろんな方と出会ったり、勉強にはなるけれど、ちよつと戸惑ってます」と語るのは、去る八月二十五日「コウベ・ファッションデザイン・コンテスト80」の最終審査で神戸ハイファッション大賞に輝いた松山ひとみさん。現在神戸ドレスメーカー学院のデザイン科の3年生で、小学生の頃から洋裁の真似事をしていたというほど服を作るのが好きだったそう。

今回の作品は黒のタフタのブラウスに黒のパンツ、それにトスカリーナ(羊の毛)とスウェードを組み合わせたハイフコットと帽子というゴージャスなひと揃え。コンテストに出品するからには、ポリュウム感があるものを、と考え、エスキモのファッションをイメージにおいて創ったそう。素材、色、デザインのバランスがよくとれている。松山さん自身のおしゃれに関しは「と尋ねると、ほとんど自分で作るけれど、今は自分のファッションを見つけようと試行錯誤している、とのこと。この秋の関心事は来春の就職先。大阪のファッション企業でデザイナーを希望しているそう。趣味は高校時代にクラブ活動として始めた筆曲とボーリング。21才。川西市在住。(東遊園地で)





協力/HUB

●インターナショナルお弁当

PANAMA〈パナマ〉

Daniel Chiくん 5才

パナマ運河とパナマ帽。年の半分が雨期であと半分乾期。一年中泳げるまさに常夏の国の坊やです。神戸に来たのは一年前、今得意な日本語は「おいしい」ですって。

年に二度はパナマに帰るけど、日本のご飯(おにぎり)は大好き、そして写真を撮られるのも好きっていうとても元気な幼稚園生。

総領事のババ、ママ、お姉さん2人と北野町在住。

パナマのお弁当

ラテン系の国らしくたっぶりお昼休みがあるのでお弁当はピクニックの時ぐらい。サンドイッチが多いんですよ、とCHI夫人。メキシコ料理によく似ているけどパナマのお料理は「それ程辛いもの」ということでした。



★ボートランチ(千円)
えっ? これが駅弁? と驚かれる全く新しいスタイルのお弁当。全国で初めて飲み物付きのお弁当、というよりランチ。一つの箱の中に洋風と和風、二つの味が楽しめます。

須磨・神戸・元町・六甲道・新神戸

お弁当の **淡路屋**

〒650 神戸市生田区相生町2 ☎(078) 351-1682

コンサイスな店づくり

樋口健二

(大丸芦屋店々長カメラ・南部正博)

今年九月、国鉄芦屋駅のモンテメールにオープンする大丸芦屋店に、三十代の店長が誕生する。大阪大丸で婦人服の担当が永かったというだけあって樋口店長は、体型もスマート、着こなしもダンディ、芦屋らしい雰囲気だ。しかも慶応大学ではテニス部に所属し、テニス歴は二十七年という名プレイヤーだ。今回の開店も持ち前のスポーツマンシップで百三十六名の新しいスタッフを統率しつつ、芦屋という土地柄に合わせたコンバクトでも内容の充実した店創りを目指している。ただ建物を作って、品物を売ればいい——というんじや意味がないでしょう。芦屋は山と海に囲まれ、緑が多くて、住人の層も厚いし、残り少ない荒らされていない街です。そんな芦屋の良さを大切にしてアピールしたい」と明快な口調で語る。

芦屋店は寛ぎのフロアと称してリビング用品に力を入れたり、クラブ・ヴァンサンクという若い人（もちろん精神年齢も含んで）を対照にしたカジュアルフロアなど、スモール・イズ・ビューティフルで特徴をもたせる。

十月九日は偶然ながら現在はテニスウイドウとなった奥様との結婚記念日と重なり、「生涯の思い出になるでしょう」とっこり。昭和十六年生まれ。

(芦屋のG線で)





世界の一流品が揃ったトアロード〈クロス〉

靴と舶来雑貨

クロス

本店／神戸トアロード ☎391-1781

生田筋店／三宮生田筋 ☎331-5983

さんちか店／レディスタウン内 ☎391-2562

●ある集い

関西二紀彫刻部



創るよろこびと
和をたいせつに

創ることに魅せられ、飽きることを知らずに、一生懸命創作に励む人達が寄り集まって、いつのまにか関西二紀彫刻部ができた。

村上病人先生を代表とするこのグループは、三十四、五名が参加している。それぞれの主張を尊重しながら、お互いの和を保って、地方の人達を盛りたてようという主旨である。部員同士のコミュニケーションを大切にしている和気あいあいとした雰囲気だ。

いつもは各自が勤めのかたわら、創作活動に励んでいるが、年に一回、交流を深め、その土地の人を紹介するため、作品を持ち寄って発表する会を設けている。今回で八回目を迎えた彫刻展は七月三日～八日、さんちか広場で開かれた。出品者は二十九名で、東京理事の斎藤聖香先生、矢形勇先生、小島弘先生の賛助出品も加わった。

「グループ展では、仲間に甲乙をつけるのは好ましくないが、若い人達を奨励して、今後も頑張ってほしい」という村上先生の気持ちから、さんちか賞が九名に贈られた。作品も前回より優れたものが揃ったと好評。若々しい関西二紀彫刻部だ。

（35頁も合わせてお読みください。）

●旬に味わう日本料理の粋●



潮騒の音と
磯の香をそのままに

□荒磯会席料理(8品)

二人様コース

紀州：七、〇〇〇円 明石：一〇、〇〇〇円

三人様コース

紀州：一〇、〇〇〇円 明石：一五、〇〇〇円

その他、てっちり、鯛ちり、かにちり、盛合せ
魚ちり、など鍋料理もございます。

1階／荒磯料理カウンター椅子席 2階／荒磯料理
さじき席 3階／小座敷 4階／宴会場

魚 亭

うぶ鰯

神戸市灘区生田町4-14

三宮より北へ国道道路東へすぐ

☎078124112171(代)

正午～午後10時30分 月曜日定休

和風趣豊かな
雰囲気のおかげで
日本料理の逸品を

□すっぽん料理コース(8品)

お一人様六、〇〇〇円

□長崎しっぽく料理コース(10品)

お一人様四、〇〇〇円から

(本場長崎から料理長を招へいしています)

□鰯コース

お一人様松…一、〇〇〇円

竹…一、五〇〇円 梅…二、〇〇〇円

1階／カウンター・さじき席 2階／大広間
3・4階／中・小宴会部屋

やぶ 鰯

神戸市生田区北長狭通4丁目1-15

国鉄・阪神元町駅東口山側 私学会館南

☎07813992139000(代)

午前11時30分～午後10時30分 月曜日定休



デザインコンテストの入賞作が披露



神戸ハイファッション大賞は松山さんに



ポートピア'81に向けて飛ぼう

ビューティフルコウベをテーマに コウベ・ファッションショー'80

●コウベスナップ

ポートピア'81を来春に控えて盛り上がりを見せるファッション都市神戸で、今年も「ビューティフルコウベ」をテーマに9月6日から10月5日まで、市内各所でコウベ・ファッションフェア'80が開かれた。幕開けは、9月6日に神戸国際会館で公演されたコウベ・ファッションショー'80。神戸市・神戸商工会議所・神戸新聞社の主催で、アパレルを中心に、デザイナーグループ、真珠などが手を結び、トータルファッションの創造をめざした神戸ファッションの魅力に観衆もうっとり。松山ひとみ（神戸ハイファッション大賞）さんのコンテスト入賞作も紹介された。



スポーティカジュアルも人気



華麗なフィナーレ



KFCと真珠のジョイント