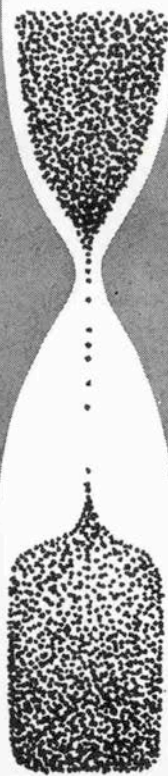


★キャンペーン

国際文化都市神戸を
考える



33

バラエティに富んだ 共同館・外国館

△出席者▽

松井 高男

△神戸新聞出版センター常務・PROJECT
'81総括▽

中川

泉

△神戸商店次長▽

山本登里夫

△山勝真珠専務▽

ファッションのルーツを探る

「ファッション・ライブ・シアター」

— 本誌ではこれまでに神戸ポートアイランド博覧会（ポートピア'81）にパビリオンを出展される特別館、特設館の各担当の方々にご出席をお願いし、内容の紹介などをしていたいておりますが、本日は共同館二館と外国館についてお話しをお願いいたします。

松井 神戸で開かれる大きなイベントということで、やはり地元企業の参加、地元との関わりを重点的に考えたいし、合わせて、神戸に住む者としてポスト・ポートピア'81を考えたい。ポートピア'81のあとに何か価値あるものを残したいという二つの願いがあったわけです。そこで、ファッション都市化構想あるいはファッション・ピ

渡辺

至

△萬年社常務取締役大阪本部長▽

近藤

信夫

△萬年社大阪本部S.P.局長▽

米満

弘

△難神戸生活協同組合創立六十周年記念事業準備室担任課長▽

池野

清和

△神戸ポートアイランド博覧会協会事務局外国
出展部長▽

ビジネスに関する一つの到達点として、その上に立つてどういうものを残して行くかを考えるという観点から「ファッション・ライブ・シアター」を企画しました。

総合プロデューサーを浜野安宏さんに、また、建築の設計を昨年日本建築学会賞を受賞した安藤忠雄さんに、また、世界的に活躍している倉俣史朗、梅田正徳さんにインテリア関係、三宅一生グループに衣装デザイン関係をお願いして進んで来しました。

内容につきましては、新しい時代の象徴であり、次の社会のイメージを提示するということでなければいけないし、明日に向かっての真摯な洞察と提案がなければいけないのじやないかと考えています。そこで浜野さんが設定しましたテーマは「ルーツ・フォア・ザ・フューチャ」です。考えてみますと明治以降の近代化社会のな



米満 弘さん



近藤信夫さん



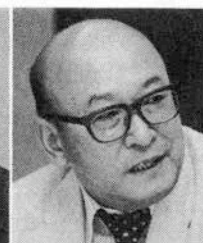
渡辺 至さん



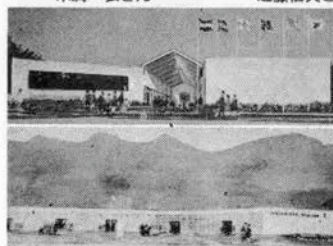
山本登里夫さん



中川 泉さん



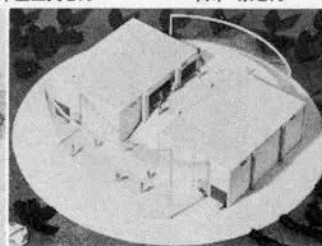
松井高男さん



外 国 館



フレッシュライフ'81



ファッション・ライブ・シアター



池野清和さん

かですべて欧米文化の価値観が支配していた。それから脱却というか見直しが必要じゃないか。そこで文明化社会以前の場に人間の知恵を探り、そこから新しくこれからの文化につないで行くものをさがして行こうじゃないかということが狙いになっています。

具体的にどうするかというと、世界を三つ、四つに分けてそういうものの残っておりそうな地域——南米、インドネシア、ネパール、インドなどに調査団を送り出して、実際にモノをもって帰って、それを展示します。

ご協賛をいただいておりますのは現在十二社二団体で、そこ、MCC食品、モロゾフ、協同組合コウベ・ファッション・アソシエーション、京都セラミック、それから真珠関係では山勝真珠、ミキモト、大月真珠、田崎真珠、金子真珠、森真珠、木下真珠、さらにケミカルシューズ工業組合、神戸風月堂の各社です。

中川 生活提案産業として我々はいろいろな場を持ってありますが、特に衣についてのファッション・ルートを探るということは我々の大きな課題ですね。来年、ポーターピア'81という場ができるということで、さっそく参加することを決めました。

神戸のファッションといえますと非常にソフトで、自分なりにうまく消化しておられますね。ファッション都市神戸のデパートの一つとして情報を提供し、かつ、関わっていただく場を提供させていただきます。

今、浜野先生が世界を回ってファッションのルーツを探っておられますが、それを神戸ファッションにどう取り入れるか、あるいは、みなさんにどう認識していただくか、ということで、それを底流としたファッションを創り出して行きたいという抱負を持っております。これまでの西洋文明的ファッションではなく、定着したファッションとして八〇年代にどう提案できるか、どう商品化して手で触っていただけるか鋭意努力をしています。特に生活の場からはずれたものではなくて、生活のなかにとり入れられるファッションを展開して行きたい。

山本 真珠業界は素朴な考えで出展いたしました。とい
いますのは真珠の八〇パーセントは兵庫県で集散してい
る。ところが、これが一般には知られていない。しかし
輸出される真珠の大半は神戸の日本真珠検査所で許可を
もらって輸出されるという現状があります。ポートピア
'81はそういうことを全国に知っていただくのに非常に
いい機会じゃないか、ということで業界として参加するこ
とになりました。

真珠業界としては、神戸が地場産業として重要な場所
であり、さらに最近のファッションのなかで真珠がよみ
がえて来ているという認識があります。今まで真珠は
どちらかというとフォーマルなファッションの一部じや
ないだろうかと思われるふしがアパレル業界にも、また、
真珠業界のなかにもありました。今年あたりはファッ
ションの中に取り入れられているということですね。今
新しいファッションが神戸から生まれようとしている。

真珠業界のパール・ハウスは、三十五坪とこじんまり
していますが、常時陳列させるものと、特別期間陳列す
るもの、その他、業界を代表する作品を陳列します。ま
た、日本真珠振興会が行っているインターナショナル・
デザインコンテストの九回目がポートピア'81に合せて神
戸で行われますが、入賞作品も展示されます。また、パ
ネルで物語的に真珠の歴史的な説明を行います。

また、パール・ディを七月に開催、楽しく、親しみの
ある企画が考えられています。

愛と協同がテーマの

「フレッシュライフ'81」

渡辺 神戸ポートアイランド博覧会は、ただ単なる地方
博というのとどまらず、関西の復権という大変大きな
意義をもっているという認識の下に、「フレッシュライフ
'81」という共同館を企画いたしました。

構成と特色を申しますと、四面、海に囲まれている日
本には遠い昔から海を渡っているような生活形態がやって

来ているわけですが、その基本的なパターンはやはり衣
・食・住、及び文化ですね。これらをくらしのなかで吸
収し、そのときどきにフレッシュライフを築きつつ現在
まで発展して来ました。日本古来の伝統文化と海外から
渡ってきた輸入文化をたくみにミックスして日本の素晴
らしい様々なくらしと文化を逆に世界に広げつつある。
こういう一連のフレッシュライフを過去、現在、さらに
未来へとそのときのニーズに応えつつ、いつまでも我々
は追いつづけているわけです。そういう基本的な考え方
をこの「フレッシュライフ'81」で具現化したい。

また、展示内容の密度を高くするため、各ブースごと
に興味ある目玉展示をそれぞれ展開いたしました。コマ
割り形式は一切せず、衣・食・住・文化のそれぞれのテ
ーマに基づいて参加企業の展示をさせていただきます。

展示内容を簡単に申しますと、一番最初に「くらしの
二千年」。過去二千年間の衣・食・住・文化を中心とし
てそのルーツ、いわゆるくらしのルーツをとりあげます。
縄文文化時代から約二千年にわたって歴史の変遷を展示
して行きます。それから次に「世界は着る」。これは衣
をテーマにして、たとえば、民族衣裳の交流。これをフ
ァッション・タイム・トラベルという形で表現します。

あるいは省エネ、省資源のライフウエア。時代にマッ
チしたということで展示します。また、世界で初めてとい
うコンピュータリオネットによってメルヘンの世界
を展開して行く。続いて「世界は食べる」。これは食生
活が中心です。各地各民族のいろいろな食事をパネルを駆
使して展示して行きたい。このなかでかなり大きな話題
になるだろうと自誇しておりますのは岩塩です。この岩
塩をアメリカのルイジアナ州から持って来ます。高さ四
メートル、横幅が三・五メートル、重量が約二十トンの
岩塩のかたまりに彫刻を施します。

つづいて「住とフィチュアライフ」。将来の住まいと
申しますか、ここではホロー・タイム・トラベルとい
う形で、過去から現在、未来へ活躍するホローの芸術

と科学を中心に立体展示をします。たとえば、紀元前千三百年のエジプトのツタンカーメンの黄金のマスクにもホーローが使われています。正倉院の十二陵鏡や桂離宮の襖の引手にもホーローがある。ホーローを中心とした住の展開をやります。つづいて本館の中心になる「フレッシュ・ライフ・プロモーター」。神戸は消費者運動の原点であり、生協の発祥地でもあります。消費者運動を中心として、それがいかにフレッシュライフを支えて行くべきか、「一人は万人のために、万人は一人のために」という生協の基本的スローガンの下に、標準の四大家族が一年間にどれぐらいの食品を消費するかとか、あるいは、多彩な組合員の文化活動を見せる動くジャンボアルパムとか、生協スピリットをこの場で主張する。その次に「カルチュア・ホール」「ヒットピア」というタイトルで文化ゾーンを展開します。主として映像による展開で、世界で初めてといわれる糸スクリーンを応用した半立体のカラー多面マルチ映像というシステムで、特に未来志向の文化の数々をテーマ音楽をバックに映し出していききたい。このように考えております。

なお、「フレッシュライフ'81」の総合プロデューサーには工学博士の古田庄作先生を起用しております。

ご協賛をいただいておりますのは、灘神戸生協、タカラ・スタンダード、UCCコーヒーション、キリンレモンサービス、日本帽子協会、日清食品、リッকার、それと現在交渉中でありますグンゼと経済広報センターです。

近藤 私どもは博覧会ということは初めてですので、どのようにすればいいのかわからない検討をしましたが、結局、ある一つのターゲットに絞るとやりにくいので、私どものあらゆるスポンサーがどのような形でも参加できる共同館がいいんじゃないかということで「フレッシュライフ'81」をつくることになったわけです。

先ほど岩塩の話が出ましたが、十一月の下旬に神戸港で積み降ろして、岩塩の真ん中の約二メートル角をスラ

イスしまして、そこへボツチェリの愛の女神をレリーフするということを考えています。珍奇性と驚異性と「愛とのふれあい」を十分に味わってもらう趣向です。

むろん、これだけが見所ではないのですが、われわれのパビリオンそのもののテーマが愛ということで貫き通そうということで、シンボルマークも愛をデザイン化してつくりました。

米満 灘神戸生協は来年六十周年を迎えるということと神戸でこういう世界的な博覧会が行われ、組合員の方たちもたくさんみえられるときに生協の出展がないというのも寂しいし、また、これからは生協といえどもより多くの方に知っていただき、メンバーを広げていかなければならないということで出展することになりました。

もう一つの大きな理由は、フレッシュライフというテーマ、それと愛というテーマですね。私どものスローガンは、「一人は万人のために、万人は一人のために」ということで、協同を中心にやっているわけですが、新しい生活と愛と協同というテーマは、くらしを考える生協としてはびつたりだということです。

中味は、四大家族が一年間でどれだけ食べるか、一年間に食べた量を実物大の写真で並べてみようということがひとつ。もう一つは、先のことを考えてもらうための洞察といえますが、二〇〇一年には私たちの生活はどうなるでしょうということで、これはいろいろな質問を十問ほど出し、イエスカノーかで答えてもらう。それによって、たとえば、あなたは将来を正しく予測していますとかいった答えが返ってくる。それからもう一つのスペースは、協同ということを子供たちにも分かるように出して行くということ、協同を現わした影絵を出します。最後に、「生協の樹」を立てます。根と大地が私どものメンバーとすれば、その根と大地によって幹が出て、やがては小枝が伸び、その先に葉がつくという生協のシンボルを表わした木を持つてくる。インドのグレートバニアという木です。これは、小枝を切っても枯れてしま

うそうです。全体でまとまって初めてそこに生命が維持されるという象徴的な木です。それから、中西勝画伯による私たちのスローガンを表わしたステンドグラスを出展します。

三十か国が参加する外国館

池野 外国館につきましては、最終的には三十か国ほどの参加が得られるのではないかとという目標で進めています。これらの国々を傾向として分類しますと、神戸市がこれまでに姉妹都市という形で交流を盛んにして来た国々。これは、フランスのマルセイユ、オランダのロッテルダム、中国の天津市です。それと、ポルトアイランド建設でマルク債を借り入れたということもあって出展する西ドイツが第一グループ。

第二のグループとしては、日本にそれぞれの国々をアピールすることによって、観光その他の面で日本人客の誘致を促進する目的で、ブルガリアとフィンランドが入ります。ブルガリアは来年、建国千三百年ということですし、フィンランドは一九八二年にフィンランド航空が日本に乗り入れて来ます。

第三のグループとしては、これも国威発揚といえますが、実質的な利益に結びつかないにしても日本に対して自国のイメージを積極的にアピールしようという国で、アラブ首長国連邦、サウジアラビアなどが考えられます。第四のグループとしては、外国館のサブテーマが「広場としての太平洋」ということもあって、南太平洋の諸国です。南太平洋の十数か国が共同で出て来ます。この四つのグループが最終三十か国を構成します。第一のグループには兵庫県の姉妹州であるワシントン州、ブラジルのパラナ州も入ります。

外国共同館としては、国際広場の北側の国際一号館にアラブ首長国連邦、ワシントン州、パラナ州、フィンランドが入ります。国際二号館に西ドイツ、ロッテルダム、マルセイユ、それにソ連ラトビア共和国のリガ市、これ

は最終の意思確認はできておりませんが入る予定です。それと南太平洋の諸国です。国際三号館にはサウジアラビア。国際四号館も建設の予定です。これと大展示場の一階が中国館ということです。中国館の南側にはパンダ広場があります。

各国の中味については、まだ具体的な内容の発表はないのですが、最初は観光、文化、産業、それとエネルギー問題への取り組みという内容で展示をやってくれということをお願いしたのですが、中心になるのは観光、文化の紹介ということになりそうです。展示の他にナショナルディといったことも計画しています。

中川 先ほどの話を少し補足させていただきますと、ファッションのルーツは、文明以前の農耕民族の連綿として残された民族衣裳が原点ではないかということで、各民族が使っている装身具あるいは生活の道具や衣裳など非常に珍しい、生活に密着したものが展示されます。

松井 ファッション、イコール文化、イコール生活ということ、それをどう楽しくライブに見せるかに苦心しています。

建物も非常にシンプルで、二つの箱と階段と広場で構成され、設計者の言葉を借りますと全宇宙的なシンボルを現わしています。内部のステージと表の階段部分などを使って各種のイベント展開を百八十日間やります。

ただ、漫然と寄り合った共同館ではどうにもならないので、ある理念に基づいて何かを提案したい、遊びを通して何かが提案できればということを願っています。

歴史的なもの眺めるのじやなく地理的にものを眺めて行きたい。ジオグラフィックな考え方、ある意味では地球上に描かれたグラフィティ、落書きを捜し出して、それを楽しく見せて行こうということですね。

△訂正/本誌7月号の「国際文化都市神戸を考える」文中におきまして出席者の氏名、肩書きに誤りがありましたので次のように訂正させていただきます。

(懸) 松田二郎(ハUCC上島珈琲本社マーケティング部長)

(正) 松田次郎(ハUCC上島珈琲本社マーケティング本部長)

田崎真珠株式会社

取締役社長 田崎 俊作
神戸市葺合区旅塚通 6-3-10
TEL (078) 231-3321

オールスタイル株式会社

取締役社長 川上 勉
神戸市生田区伊藤町121
TEL (078) 321-2111

カネボウベルエイシー株式会社

取締役社長 稲岡 必三
神戸市生田区三宮町1丁目17-4
センタープラザ東館 8F
TEL (078) 392-2101

株式会社ベニヤ

取締役社長 松谷 富士男
神戸市生田区三宮町1丁目54
TEL (078) 332-3155

モロゾフ株式会社

取締役社長 葛野 友太郎
神戸市東灘区御影本町6丁目11番19号
TEL (078) 851-1594



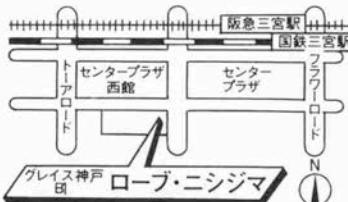
キャンペーン「国際文化都市神戸を考える」の
企画は以上5社の提供によるものです。

ファッション・センスを プラスした クリーニング



ロブ・ニシジマのサービス内容

●ファッション・メンテナンスのすべて…型くずれの防止、素材感の回復、お客さまの好み通りの仕上げ ●いつまでも美しく着るためのアドバイス



神戸市生田区三宮町2丁目11 グレイス神戸 B1 ☎ (078) 332-2440
(水曜定休)

きみの夏休みは？

楽しいよい子の夏休み——
太陽と海と友だちになろうよ。



健やかなお子様の成長は
カメヤのおもちゃとともに… 4世!

おもちゃの

カメヤ

三宮方面でのお買物は…

さんちか店 ファミリータウン
☎ 391-4045

三宮店 センタープラザ1階
☎ 331-4969

元町方面でのお買物は…

元町店 元町通3丁目山側
☎ 331-0090

元町東店 元町1番街不二家前
☎ 391-0768

神戸駅前方面でのお買物は…

サンこうぐ店 神戸駅前地下街
☎ 351-6002

名谷方面でのお買物は…
ニューすま店 須磨パティオ
☎ 792-4688

経済ポケット ジャーナル

★ロータリーのすべてを
45分間ビデオ番組制作
国際ロータリーの創立75
周年を記念して、神戸ロー
タリーでは、45分間のビデ
オ番組「ロータリー入門・
ロータリー活動のすべて」
を企画制作した。

全国にロータリー・クラ
ブを広く紹介するのを目的
として作られたこのビデオ
テープは、ロータリーの歴
史、ロータリアンの心得な
どロータリー・クラブのす
べてを表現しており、今ま
ではパンフレットや説明会
で行なっていた新会員への



「ロータリー入門」

オリエンテーションにも活
用されている。また、ロー
タリアン自身の記念品とし
ての利用もされている。

問い合わせ／神戸ウィッツ 室06-13
11-5208



★八〇年代のユニフォーム
を提案する竹馬産業

六月二十五、二十六両日
新阪急ホテルにて竹馬産業
㈱ 本社・神戸市竹馬準之助社
長、主催の「ユニフォーム
総合展示会」が開かれた。



総合展示会場

これは、ビジネスユニフ
ォーム、スクールユニフ
ォーム両分野で大きな実績を
もつ同社が、八〇年代のユ
ニフォームはこうあるべき
だと実例の展示を通して大
胆な提案をしたもので、永
年の経験に裏打ちされてい
るだけに大いに注目された
新しい提案としては、省
エネユニフォーム、高齢化

社会に対応でき、幅広い年
齢をカバーし適応するユニ
フォーム、工業用などの特
殊ユニフォーム、新素材の
紹介、新傾向のスクールユ
ニフォームなどの他、同社
が提携しているデザイナー
のデ・ボス氏による白衣へ
の提案などいづれにも時代
を先取りする竹馬産業の姿
勢のよく伺えるものだった
竹馬産業株式会社 神戸市生田区元
町通三丁目四三三 室331九二二

★新しく医師会館を建設
来春完成予定

昭和三十八年に建設され
た神戸市医師会館が手狭に
なったため、生田区上楠通
に新しく会館を建設するこ
とになった。

新会館は、鉄筋コンクリ
ート五階建てで、大会議
室、図書館、事務所などの
ほかに三百五十人収容のホ
ールも設けるが、注目され



新医師会館完成予想図

★KOBEOフィスレディ★



城 栄子さん (24)
＜神戸日建勤務＞

県立神戸商業高校を卒業後、あれでもない、これでもない、いくつかの職業を経て、落着いたのが、ここ。店舗の内装・設計施工で定評のある神戸日建。

好きな色はブルー、好きなものは旅行と「寅さん」という射手座生まれのお嬢さん。スポーツ万能で明るい彼女を「ウィットがあり、面倒見がよく、男所帯をパツと明るくしてくれる、うちのスター」と大田垣専務もべたほめだ。

るのは、夜間急病診療所、
医療情報センターの設置。
情報センターの内容は検討
中だが、診療所は、救急処
置室、診療室、医局を設備
して、内科、小児科の医師
二人、看護婦三人が毎日午
後九時から十一時四十分ま
で待機して診療にあたる。
来春完成の予定。総工費約
十三億円。

★淡路フェリー社長に井植眞雄氏
淡路フェリーボートでは、大岡
正治社長が会長に。新社長に井植
眞雄氏が就任した。



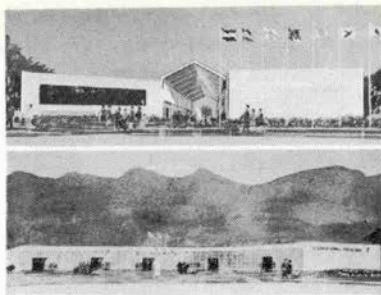
ポートピア'81

ポートアイランド情報

神戸ポートアイランド博覧会（昭和五十六年三月二十日～九月十五日開催）

外国館は五館、三十数カ国

★外国館、中国館を含めて五館
南太平洋諸国の出展も決まる
外国館の出展構想がほぼ決まった。それによると国際館は、国際1号館、4号館、それに中国館の五館となり、展示出展は十三団体三十数ヶ国となる。



上が国際1号館、下が国際2号館完成予想図

国際1号館は、アラブ首長国連邦、ワシントン州、パラナ州、フィンランドが出展。国際2号館はロッテルダム港、ブルガリア観光省、西ドイツ、マルセイユ市、リガ市、国連、南太平洋諸国。国際3号館はサウジアラビア王国の単独出展。国際4号館は東南アジア十数ヶ国からなる発展途上国产品展示センターとなる。中国館はパ

ンダ館の北、約三千平方メートルを使っ
て、中国の数千年の古い歴史と発展を総合的に紹介する。

また国際2号館内に展示する南太平洋館は「ハロー・パシフィック」をテーマに南太平洋の文化・観光・風俗を紹介する。参加予定国はオーストラリア、グアム、ミクロネシア連邦、トンガ王国など約十五ヶ国で、カヌーの展示、民族楽器、漁具、装身具の展示、南太平洋ファッションショー、彫刻展、VTR、トロピカルフルーツや民芸品の即売など多様な方法を予定している。

★フランス、マルセイユ市や西独グループも出展

神戸市の姉妹都市であるフランスの都市マルセイユ市が外国共同館に出展することが決まった。国際2号館内約二百平方メートルを利用して南仏リゾート都市としての名所史跡の紹介、マルセイユ港の紹介、神戸市との姉妹都市交流の歩みの紹介などが主な展示となり、ワインの試飲コーナーを設ける予定。

またハンブルク市やドイツ銀行なども出展を申請。同じ国際2号館の三百五十平方メートルを使って展示

するが、海洋開発をテーマにしたシンポジウムやオペラ映画の上映ドイツの吹奏楽団や民族舞踊などのショーも企画している。ミュンヘンビールのコーナーも設置。

★兵庫縣館のビデオライブラリー

テープ製作に県下の高校生参加
兵庫縣館の目玉ともいえるビデオライブラリーは、最大五百巻のビデオテープが収められ、入場者がボタン操作ひとつで見たい映像を選びだせるもので、国立民族学博物館に次いで全国で二番目の装置。これを使って「兵庫、その自然と人間の歴史」をテーマに、県下各地の遺跡や古墳、社寺、歴史的事件、人物、伝統工芸などの歴史中心の素材で約三百五十巻のビデオテープを用意するが、そのうち三十一巻は県立高校二十五校が製作を担当する。各校では放送、映画、写真、歴史などのクラブ員がプロジェクトチームを作って十二月初旬完成を目指す。作品はいずれも五分～十分の小品で、一本当たりの製作費は十数万円。

これらの作品は博覧会終了後は五十七年、姫路市にオーブンの県立歴史博物館に収められる予定。

★KDDは国際展示場で

国際通信の仕組みを紹介

国際電信電話KDDは、国際展示場二階の約二百平方メートルを利用して「世界を結ぶ国際通信」をテーマに展示。国際通信の仕組みと役割を、パノラマ、模型、実物展示や実演によって紹介し、一般への理解を求める計画。

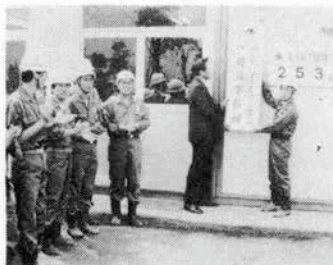
また(財)造水促進センターは、サンヨーソーラリアン南側で「海洋都市の水資源」「新しい海水の淡水化」をテーマに、実際に海水から真水を造って試飲できるように省エネ型海水淡水化装置を公開展示する。

★神戸ポートピアホテルでは

割安なファミリィ宿泊プラン

ポートピアランドに建設中の神戸ポートピアホテルでは、昭和五十六年三月九日から営業が開始されるが、博覧会期間中は、入場券をセットしたファミリィ宿泊プランを発売する。

●ポートピア'81スポット

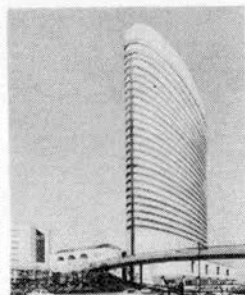


看板をかける宮岡事務局長と末岡施設部長

★博覧会協会建設事務所

会場予定地に開設

去る七月十日、博覧会協会の建設事務所が博覧会会場のサービスマンビルに開設された鉄骨プレハブ造り一階建てで、テーマ館の建設事務所として使うほか、各パビリオン建設の諸問題調整役を務め、この日から協会施設部職員二十八名が常駐している。



神戸ポートピアホテル

同ホテルは、博覧会場に隣接しており、白磁のタイルを外壁にはりつけたユニークな楕円型の建物で、地上三十二階建は西日本一の客室五百六十室(千百人収容)のほか、レストラン「アラン・シャペル」をはじめとする10ヶ所のレストラン、バー、さらに十九の小宴会場、ショッピングアーケードなどの施設をもっているインターナショナルなホテル。
ファミリィ宿泊プランは、一泊室料、朝・夕食、博覧会入場券、などが含まれており、室料は通常料金より割引されている。
室料/一室三名利用の場合・Aプラン/一八五〇円 Bプラン/一四三〇〇円/一室二名利用の場合・Aプラン/二〇八〇〇円 Bプラン/一五二〇〇円

★神戸商工会議所主催の協力店

愛称はジョイフル・メイツ

神戸商工会議所がポートピア協力店の愛称を募集していたが、去る七月一日、審査が行なわれ、名称を「ポートピア'81協力店JOYFUL MATES(ジョイフルメイツ)」と決定した。

このポートピア協力店は、市民並びに神戸を訪れる観光客のために親切な応対とゆきとどいたサービスを提供する小売店、飲食店、ホテルなどを、神戸商工会議所が公募して選定するもので、約三百店の予定。愛称の公募には二四八件が寄せられたが、入選作はなく「ピアメイトストア」「ピアメイト」「ジョイフルプラザ」などを参考に審査委員会では「ジョイフルメイツ」を決めた。

★ポートピアで民謡

神戸博音頭のレコード発売

「神戸よいとこ」手拍子うてば／須磨にこだまし／六甲にひびく／海にあしたの花が咲く／汽笛／と鳴って／ポートピア／みなと神戸は／みなみ風／みなみ風」と歌う「神戸博音頭」がクラウンレコードから発売された。六甲山、灘の酒、有馬温泉などを織り込んだ歌で、鎌田英一さんと高橋キヨ子さんが歌っている。作詞／南沢純三作曲／安藤実親。七百元。



神戸博音頭

潜り戸を通して
“花,,のおふくろさんの味を



●こん立て●
とろろ飯定食
お好み定食
天プラ定食
おつくり定食
たかのり弁当
花そうめん
やよいの里
冷奴定食
鱈ちぞ煮

和風季節料理

花

11:30A.M~8:00P.M 月曜日定休
さんプラザ地階 ☎331-0087

●神戸元町で生まれた美味●

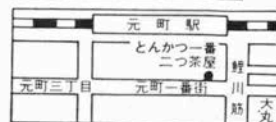
とんかつ



●ビーフ(神戸肉)かつ
●ビーフバター焼
●ロールかつ定食
●チーズかつ定食
●ヘレかつ定食
●ロースかつ定食
●海老かつ定食
●かつどん(特製)

神戸市生田区元町通一丁目二四
電話〇七八三三・〇七五五代ノ七

とんかつ
二つ茶屋



★神戸の集いから

★神戸まつり、10周年

記念祝賀会開かれる
全国的な祭りといわれるようになった神戸まつりは今年で10回目。去る5月に無事終了したが、10回を記念して6月25日、神戸市勤労会館に関係者約250人が集まって祝賀会が開かれた。神戸市民祭協会副会長の狩野神戸市助役が「すばらしい祭りになった神戸まつりですが、裏方さんがたくさんいることを忘れてはならない」と感謝の辞。実行委員長長の妹尾美智子さんは「毎年新しい趣向がこられ市民のエネルギーを結集した祭りで嬉しい」とあいさつ。10年ひと区切りを機にあらためて神戸まつりの前進を誓い合う会となった。



手前左、高橋マリ子さん



乾杯の音頭をとる嘉納正治白鶴酒造幹事社長

★北野町から新曲「笹舟」

神戸倶楽部で発表会

北野アレーにあるフリー

北野町を「ガラスの涙を寄せあつめ、生まれた街」という清藤さん独得のフレーズの歌で、フリーデアレーに集まる仲間たちによって自然発生的にレコード制作の発想が生まれた。歌っている高橋マリ子さんは、「これも神戸発の歌、このように神戸からいろんなものが出て欲しい。私も機会をみては今後もどんどんやっていきたい」と話している。フリーデアレーで発売中。六百円。

★楽しく遊んだ

スコットランドの夜

6月20日夜、ローヤルサ

♥小泉パーティご案内

小泉パーティは

結婚を希望する男女にお見合や愛好会によって健全なご交際のお手伝いをいたします。身元の確かなことは良縁の第一条件です。身元の確かな方々の会員制の集いです。

・入会金 10,000円・年会費 10,000円

神戸マリッジへ(無料)

楽しいご婚礼のお買物をご予算に応じてプランニングし、神戸の一流の専門店をご紹介します。

《協賛店》

家具の江戸屋・宝石のタジマ・ふとんのつゆき
紳士服のニゲショールーム・和装のみよしや
旅行の日本旅行・他各種の専門店

小泉パーティのご案内・入会書類ご希望の方は
事務局 〒650 生田区江戸町100 高砂ビル510
☎078-392-0200 小泉正巳まで



今宵楽しく乾杯

当夜は約60名が参加、イギリス人、オーストラリア人、ノルウェー人、スイス人、アメリカ人と外国人も

仲間で、と仲
チスタイ
ルの服装
は店を借
が、今回
もスコッ
もスコッ
は度度も
つて来た
が、今回
は店を借
もスコッ
もスコッ
は度度も
つて来た

は二紀会委員の西村功、高崎研一郎、鹿間厚次郎各氏ら、多数の人が出席、賑わった。



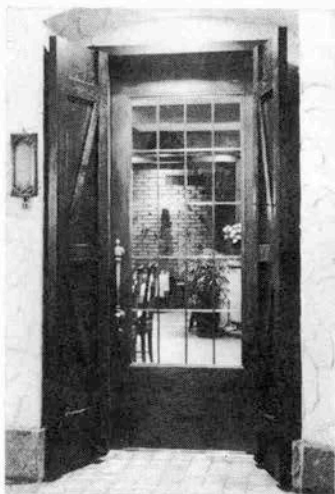
右より羽多悦子、西村功さん

羽多悦子
部同人の
さん作
日か31
日まで
ギャラリ
1神戸時
代で、二
紀会彫刻
部同人の
さん作

★羽多悦子作品展

「私は女」開く

半数近く、パーティ上手なメンバーだけに、これといったイベントもないのに楽しい雰囲気にも酔っていった。



珈琲と私

3

人珈琲せになすしで合すよら
な琲けんあ飲。たたでるつれ珈
のに1。つ物珈珈ても物てて琲
で仕トこかで琲琲れ。で色もは
す立なんわ。はがば動。々。何
。て豆なねデデ出。揺同異た気
るを小ばりり来必ず一つてなく
のうさなヶヶ上ずる人たるく
がまいり11り動心の味人た
職くデマトトま揺境場がにて



森織珈
本細琲
なは
弘飲
子物
(茶房ナイル)



茶房 **ナイル**

神戸市生田区下山手通6-1-18
Phone (078) 341-7376

8:00AM~9:00PM 日曜祝日は正午まで
設計・環境設計事務所 伊藤 司
施工・まこと工務 菅 忠夫

土と炎の芸術、備前焼



右の大壺は日幡光顕作、左水差しは山本陶秀作

備前伊部焼の大家山本陶秀(岡山県重要無形文化財)と日幡光顕(日本工芸会会員)両先生の作品を直売いたしております。記念品、お祝い、引き出物などにもご利用下さいませ。

陶芸
備前焼



六甲リッチプラザ1F(阪急六甲北側)
神戸市灘区山田町3丁目2-10
TEL (078) 843-0290