

神戸歳時記●五月

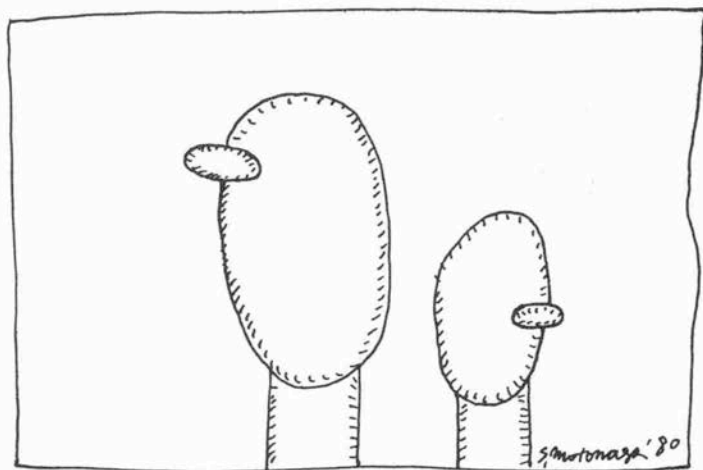
楠公さん

のこと

三枝和子

〔作家〕

絵／元永定正



五月二十五日は楠公祭である。湊川神社の祭神である楠正成が、延元元年（一三三六）逆賊足利尊氏と戦って死んだ日にちなんだ祭と聞いている逆賊——と思わず書いたところに私の年令が出てしまっているが、南北朝時代のこの武将が、僅かな兵力を率いて、七、八十倍はあろうかという足利の大軍に勝算のない戦いを挑み、一族互いに自害し果てたのが、いまの湊川神社のある場所である。

戦後の歴史はこの間の事情を割合いクールに、建武の中興後の正成の立場や、後醍醐天皇との関係など踏まえた上で、進言の容れられなかった武将が致しかたなく辿った道、としているが、私の学習した楠正成像は大変なものであった。一片の私利私欲なく、ひたすら天皇に忠勤を励んだ大忠臣で、その子、正行ともども日本人の鑑であり、それが証拠に、幕末維新の志士たちは、みんなこの墓前に詣でて勤皇の至誠を誓ったのである、と教えられた。頼山陽、吉田松陰、坂本龍馬、高杉晋作、西郷隆盛、大久保利道、木戸孝允、伊藤博文、と志士たちの名前が挙げられると、それだけでも楠正成というのは神様のように思えて来る（いや実際、神様になっているのだけれど）加えて立派な画家たちの描いた素晴らしい絵も数多い。凄絶な自刃の場や、美しい桜井の駅での別れ、正行が梓弓の歌を書きつけている姿、等々。

だから子供の頃は、湊川神社が神戸にあることを誇りに思っていた。小学校何年になったかの遠足、水戸光圀の筆になる「嗚呼忠臣楠子之墓」を確かめて感激したりもした。

女学校の四年生のとき、学徒動員で西明石の川

崎航空機工場に派遣されたが、このとき兵庫県のマークは楠公の菊水の紋に「学」の字が図案化されていて、他県の学徒たちに対して晴れがましかったことも覚えてる。

私たちは軍国主義教育にとっぴり漬けられていた世代だった。必要以上に楠公を崇めさせられていた。ために戦後、アレルギー症状を起こして、湊川神社の前を虚心に通れなくなってしまった。

考えれば不幸なことだと思う。湊川神社は規模から言って、たらずまいから言って、なかなか立派なお宮だし、近くであれば毎日散歩し、遠くに住んでいるのであれば時折訪れ、その風格に接すると暢びやかな気分になる。

第一、あの鳩たちがいい。愛嬌があるし、ちょっと小ずるいところもあるし、何よりも沢山群がって来て人間を怖れない。学校へあがって日本歴史など勉強するずっと以前、よちよち歩きの幼児の頃から幾度か、私は湊川神社の鳩と遊んだ。記憶はぼんやりしているが、掴まえようと手を伸ばすとぱっと飛び立ち、すぐまたふわっと舞い降りて来る。あの一種のリズムを持った懐しい時間の流れは、いまでも身体の何処かに残っている。

楠正成についてだって、あんな「七生報国」などというおどろおどろしい言葉でない思い出もいくつかある。「青葉繁れる桜井の……」という小唱歌は好きだった。いまでも時折台所仕事の手を動かしながら鼻唄まじりにやっている。「桜井の駅の別れ」が、史実はともかく、学芸会の人気演しものだったことを知っている人も数多いと思う。あるいはまた、「彼岸過ぎ」？だったか、小津安二郎の映画で佐分利信が車窓にもたれて口誦

むこの歌に印象を留めている人もあるだろう。

大分話が古くなった。古くなったせいで誤魔化しているわけではないが、今年あたり、そろそろイデオロギー抜きで楠公さんへお詣りできるのではないかと思ったりする。もちろんあの程度の悲運の武將のために、このような国家的規模での神社が建立されること自体、イデオロギー抜きでは考えられない問題であるのだが、それとは別にいいお宮だ、というふうに楠公さんを捉えてもよいのではないか。それが証拠に、おそらく、いまの若いひとたちは私のこのような文章の意味すらよく分らないのではないか。

多くの神社仏閣は、その建立当時のいきさつとは別の原理で私たちの周辺に生きている。明治五年に建てられた楠公さんも、だから勤皇思想称揚などとは無関係に、境内の雰囲気を感じて参拝してもよいではないか。日本全国どこにでもある祭りの、やや大規模なものとして楠公祭を冷やかにしてもよいではないか。

その上、神戸のようなハイカラな街では、国粋主義的な楠公さんはあまり根付かないような気もして来る。神社の規模とのバランスには目をつぶる他ないとしても、楠公さんは河内の方の人間なんだ、図太くて、生命力があり、なかなかの合理主義者だ、たまたま追いつめられて、あんなふうにして死んでしまったんだが、気の毒なんだった、ぐらいいい感情で処理できないものだろうか、と思ったりしているこの頃である。もちろん、左右両方からの手厳しい反論もありそうだけれど。

★キャンペーン

国際文化都市神戸を

考える



30

21世紀へ展望を開く 希望あふれる博覧会を

三宅

芳郎

△神戸ポートアイランド博覧会協会事務局国内出展部長▽

熊本

重博

△神戸博覧会事務局局長▽

中島

浩司

△関西電力株式会社社長室広報部調査役▽

西

和彦

△三洋電機株式会社ポートピア'81事務局長▽

田中

為基

△松下電器産業株式会社
△神戸ポートアイランド博覧会事務局出展担当課長▽

森のイメージの住友館
情報とエネルギーの松下館

— 今回は、神戸ポートアイランド博覧会（ポートピア'81）にパビリオンを出展されます在阪の四社と博覧会協会事務局から国内企業担当の三宅部長とお話をお伺いしたいと思います。まず、全体的な状況につきまして、三宅部長の方からお願いします。

三宅 四月一日付で協会の方は大幅な組織替えというか人員が倍増されました。部が十になって、広報部、宣伝部、会場部、観客誘致部が新設され、総勢が六十六名から一二三名、それに女子が一二名、約一四〇名になり、本格的に今までかかえておりました諸々の問題を逐次片づけて行こうということで、協会自体も本格的に動き出します。

民間企業の出展も単独で一七館、共同館二館と、お

げさまで、当初考えていた以上の出展をいただきました。これは昨年の八月ぐらいでほぼ決定し、あとは構想や内容を固めていただき、大体ヒヤリングも終わりました。各社実質設計に入っておられると思います。三月十五日には総合起工式をやらせていただき、現在の計画では、測量が四月十日までに終わり、それが終われば即造成工事に入り、六月二十日を目標に計画を立てています。地下埋設工事も四月二十日に着工し、六月のなかばには終わりあと道路関係がありますが、六月末には諸々の施設関係を終わり、七月一日に敷地を各出展企業にお渡しすることです。そういう計画で進めています。会場自体はそういうことで予定通りに進んでいます。

— それでは各パビリオンの内容の紹介をお願いします。熊本 博覧会ということなので、各社ともパビリオンは風変わりで、大きく、目につくような建物をお出しのよ

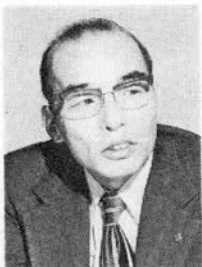
田中 為基さん



中島 浩司さん



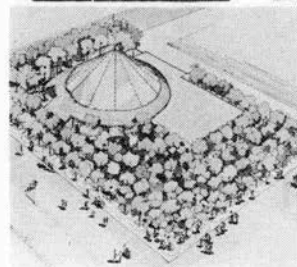
西 和彦さん



熊本 重博さん



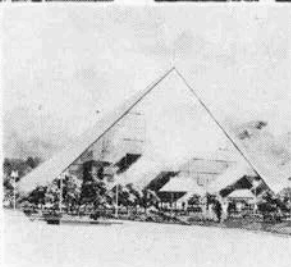
三宅 芳郎さん



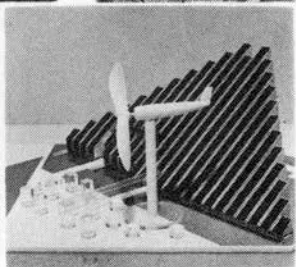
住友館



サンヨー館



関西電力館



松下館

田中 松下館のテーマは二つあり、一つは「自給エネルギーの開発」、もう一つは「豊かな暮しを目指す情報システムの創造」です。パビリオンの形態は、隣の関西電力さんと調和するような形でやって行きたいということで、ピラミッド形になっています。斜めになっている屋根全体にソーラーコレクター（太陽熱集熱器）を敷きつめ、それを館内の冷房と給湯に使う。また、前庭には翼長一五米、高さ二〇米の日本最大の風力発電機の風車をおきまして、これを館内の一般照明に使う。展示内容は三つの部分に分かれています、一つは正面を入ったところに半球状といいますが、ドームをつくって、その中

うですが、住友館は、それとは逆にみなさんに憩いの場を与えるという点から、敷地全体をクスノキの森にして、パビリオン自体は目立たないように、パビリオンは森の延長だというイメージにしたいと思っています。テーマは「愛と希望のファンタジア」で、パビリオンは半球形のドームでおおわれた劇場で、森の中の光と音響と歌と人形による童話劇をやります。これは、坂東玉三郎による演出と富田勲の音楽（シンセサイザー）で、人形は動物が主役ですが、そういったものがかもし出す幻想劇を楽しんでいただく。幻想劇をやるについては、最新の技術を駆使して、ボタン一つで全体が進行して行く。人形は流体素子、これは圧搾空気によりましてスムーズな動きをしますが、そういう素材でできています。あとマイクロ・コンピュータとか、レーザーとか、新しい技術を応用します。住友館の主旨としては、港のもつ二つの側面、つまり、資材や商品の輸出入などの物質的、経済的側面と、もう一つは、異国へのあこがれ、異文化との混交、新しい生活への予感や旅立ちなどに代表される文化的、情緒的側面とのうち、港のもっている文化的イメージに注目し、明日の文化のイメージを表現しようということです。とにかく、博覧会ですからみなさんに楽しんでいただく、ということを経営の目標にしています。

で映画を新しい映像方式でやる「オムニテマホール」、右側の方には、情報関係の展示を、左側にはエネルギー関係の展示をします。映画の内容は、宇宙、地球の誕生とその素晴らしさ、万物の王者としての人類の素晴らしさ、二十一世紀へ向かう夢、自然エネルギー、情報システムに取り組む松下グループの姿など、人間の尊厳と松下グループの壮大なロマンを描きます。情報展示ブースでは未来の家庭生活を想定し、各種の情報システムにより、近い将来実現できる物心ともに豊かな暮らしの夢や姿を楽しく実演展示する。エネルギー展示ブースでは、松下館の冷暖房方式である世界初の「ハイブリッド式太陽熱冷暖房給湯システム」の原理説明や太陽、風力、水力など自然エネルギーを利用した模型やパノラマを展示します

「太陽への挑戦」サンヨー館 エネルギー問題に取り組む関電館

西 テーマは「太陽への讃歌」ということです。私どもではクリーンで無尽蔵な太陽エネルギーの利用開発には従来から意欲的に取り組んで来たわけですが、この博覧会では、太陽のすべてを知っていたらこうということです。石油エネルギーのみに頼って来た現在の社会は、石油の枯渇で危機に瀕している。我々は太陽エネルギーがこれを救うという立場に立って、また、豊かな文化都市を築くためにも太陽は必要である、ということから太陽の偉大な恵みを再認識して、将来太陽エネルギーがどのように利用されるか、そういうことを観客のみなさんと一緒に考えてみたいという意図の下に出展します。館の名前は「サンヨーソーラリアム」、太陽の広場ということです。パビリオンの形態は、ソーラーシステムで、池に囲まれた片流れの大屋根です。大屋根には三千本近いソーラーコレクター（真空ガラス管形コレクター）を敷きつめて、パビリオンを冷房する。正面の池には、風や水や太陽など自然の力を利用したオブジェをおき、出口の池には、コレクターを積み重ねたソーラー塔をつくり

夜間の照明を兼ねます。展示ゾーンは、五つに分かれ、太陽に関する総てを知ってもらう。一番目は「太陽への旅」、二番目は「太陽への讃歌」、三番目は「太陽と遊ぶ」、四番目は「世界の太陽を見よう」、五番目は「太陽をつかまえよう」です。「太陽への旅」は、宇宙旅行のイメージ体験をしてもらう「スペース・トラベル・トンネル」。「太陽への讃歌」では、古代の人類が太陽をどう考えていたかを、アステカの太陽の神殿とか、月の神殿とか古代遺跡、あるいはメキシコの「太陽の石」のレプリカによって知っていただく。「太陽と遊ぶ」では、太陽の活動の姿、謎、宇宙の不思議などをビデオ・コンピュータ、センサー技術を駆使して紹介する他、三十人が参加できるロボットとの知恵くらべをやったり「テレビ黒板」を十台位用意し、自由にテレビ画面の上に好きな色で絵を描いていただくお遊びのコーナーがあります。「世界の太陽を見よう」は、世界中で美しい朝日や夕日の光景や、そこに展開される人間の営みなどを取材編集した十五分間の映画を見ていただく。映像と音楽で憩えるコーナーです。「太陽をつかまえよう」では、アモルファスの太陽電池、これは今はエネルギーが小さくて少ししか製品化されていませんが、将来、これを使ってポータイルランドのような都市の電力に利用できないか、という考えで、技術的な裏づけは大体できていますので、未来都市のパノラマを見ていただく。出口のところにはソーラー・システムのコーナーで、今使われているソーラーシステムの家庭用器具とか、アイディア商品また、実際に冷房のため稼働している機械室を見てもらいます。

中島 私どもが博覧会に出展しようと決定した段階での狙いは二つありました。一つは、当面のエネルギー事情を一人でも多くの人に関心をもってもらって、明日のエネルギー問題をみんなで考えて行こうということ、もう一つは、関西の経済地盤を盛り上げるポータイルランドに意義を感じたということで参画を決めました。テ-

マは「未来エネルギー」です。これをできるだけ面白く展開したいということでスタートしたのですが、実際に作業に入ってみますと題材が題材だけに非常に難しい。

関西電力という企業の立場からいいますと、エネルギー危機ということと省エネルギーということを訴えたいのですが、いずれも博覧会には不向きなアイテムですね。

そこで未来のエネルギーはどうなっているのかということに焦点を絞りまして、二十一世紀を生きて行く子供たちに何か希望と夢を与える展示内容にしようと思っています。展示内容はこれからつめて行きますが、原子力を中心としたハードなものとか、これからの新しいエネルギーを色々と紹介しながら未来の夢のエネルギーである水素とか核融合とか、こういったものを使った未来社会がどういう格好になっているかをジオラマ方式で楽しく見てもらおう。建物の方は、古代人のエネルギーの象徴でありますピラミッドをタテに真つ二つに切った高さ二〇米の三角椎で、前面の垂直の部分にミラーを配し、会場の風景を映し出そうということです。できるだけ簡素にやろうということで、鉄骨構造のメロシステム立体トラス方式でつくっています。

天津からバンダがやって来る！

——既にご承知のように中国の天津からバンダが来るというところで、当初の予想よりも観客数がグンと増えるのじゃないかという話もありますが、そのへんにつきまして三宅部長の方からお願います。

三宅 当初は会期が三カ月ということで観客数が二五〇万から四五〇万ということだったんですが、ご承知のように宮崎市長自身にもポートアイランドは世界でも初めての画期的な都市機能を備えた人工島なので、国内だけではなく広く海外にも宣伝したいという考えがありまして、同じやるからにはりっぱなものをやりたいということで会期も六カ月になりました。当初は六百万人ということで我々は作業を進めていたのですが、バンダが来る

ことが決定したということもあり、一千万人を越えるのじゃないかという話もあります。最大の問題は、どうやってお客さんを会場へお連れするかという輸送の問題ですね。個人的には、一千万人以上になると、あの島に入り切れるのか(笑)という心配はありますね。たとえば毎日五万人づつ平均して来られると大丈夫なんですが、今、ピークを十二万と考えています。八万から十二万までなら何とかこなせますね。

田中 人が予想以上に増えるのは事実だと思いますね。そうすると会場内での食事が大変だと思えますね。特に梅雨から夏にかけて食中毒の問題も出て来ますし、食堂の設備がどうなるのか。せっかく楽しんで来られても、まずいもの、高いものを食べさせられて悪印象を残したらどうにもならないですね。その心配がありますね。

三宅 食堂、販店関係は私どもの管轄でやっておるのですが、我々一番気を使っていますのは、博覧会に来られた方に、食中毒やケガなどの事故が出ないこと、これが出なければ博覧会は成功だと、そう考えています。食事関係は、島の外からの持ち込みはやらない、中で必ず調理をするということに対応して行きたい。当初は一時にたくさん来られたときに食事する場所もない、食べるものもないということでは困るというので弁当も考えたのですが、結局やめて、必ず中で調理することにしました。また、値段は私どもで管理させていただき、三宮の市価価格とそう差がないように、せっかく見に来られて、高い、まずいでは困るので、そうならないように心掛けてやっております。

西 それと、バンダが来るということで子供が増えますね。子供の数が大巾に増えるということで、我々出展者としては、事故があったらいかんということで設備に気を配らないといけないし、展示の内容も子供が見て分るようなものにならないといけない。我々電気メーカはハードの面を重視して、ソフトの面を軽く見勝ちなんです。ハードをいくら一生懸命にやっても、ソフトがアカ

ンかったら、展示としてはアカンわけですね。その点、展示の内容が難しいと思いますね。大人が見て何でもないことが、子供にはアツと面白いことがありますしね。子供が見て楽しい展示が必要になって来ますね。

中島 パンダ対策は大変ですね(笑)。それと、影像を採用されているパビリオンが多いのですが、恐らく上映の都合で入場制限や時間制限をするパビリオンが多いだろう。そうなるのと私どものように流れ込みで自由に見てもらえる方式をとっているパビリオンに、どこでもいいから入りたいというお客さまがワーツと来る、ということもありますので、そこらの対策も考えて、炎天下並んでいただくということもありますので、日蔭をつくるとか、屋根を出すとか、そんなことを今考えております。

未来へ希望を抱かせる博覧会にしたい

熊本 私の方が一番気にしておりますのは、これは、自分のパビリオンのことですが、やはり、他の博覧会にくらべまして準備期間が少ないことですね。森のイメージを出すということで、これはクスノキを予定しているのですが、九州から運んで来る。相当、長距離で、しかも葉のついた状態でもって来ないといけないので仲々大変です。それと、建築にしましても、七月一日からみなさんが同時にやるのですが、みなさん突貫工事になるのじゃないかと思えますね。場所も狭いですし、実際にやっていただく業者に負担をかけるのじゃないかと思えます。西クスノキはあとどうされるのですか。

熊本 引き取っていただくところがあればいいですけれど、そういうご希望がなければ、切り倒すより方法がないでしょうね。

西 先ほど輸送の混雑の話が出ましたが、最初は混雑しますが、次からは考えますからスムーズに行くようになりますよ。お客さんも考えますからね。

田中 子供さんも多いだろうと思いますが、単なるお祭り騒ぎじゃなくて、各出展者のパビリオンの内容を聞いて

ていまして、非常に中味の濃い、しかも、真面目なテーマで考えておられますので、二十一世紀を目指して、今現在、我々が直面している色んな問題―エネルギー危機とか、公害とか、食糧問題とか、そういった不安、それが神戸博によって一安心するのだろうか、二十一世紀とは明るい世紀になるのだと、そういう感じをもって帰ってもらったらいのじゃないかと思えますね。

中島 それとコンパニオンの方をどうするか各パビリオンの大きな問題だと思いますね。博覧会といいますがのはいに建物、二に展示、後半になると殆んどがコンパニオンが話題になるという人もありますね。一時に千人、二千人というコンパニオンを集めるのは大変です。

西 コンパニオンはパビリオンの「顔」ですからね。

田中 この間、テレビでポルトビニアの放送番組を見たのですが、フィルム取材で町の人が神戸市民参加ということをおいておられましたね。宮岡事務局長は、これから考えると答弁されていましたが、神戸市民の意気込みを博覧会に反映され、神戸らしさが出ればいいですね。

三宅 全体のスケジュールの中に、市民参加をどうやって組み込んで行くか、ということですが、たとえば、非常に珍しいものをお持ちで、ぜひ展示をして人に見てもらいたいという方や、それから、アマチュアの何かのグループで、ぜひ博覧会に出てこういうことをやってみたいというようなそういう色んなお申し出は色々とお伺いしております。市民参加という形で受けとめる積りではあります。ただ、我々としては神戸の博覧会だけじゃなくて、関西という立場でとらえたいと考えていたのですが、幸いにして全国的な規模の展開になってきましたので、余り神戸ということに拘わらない方がいいと思いますね。しかし、何とか博覧会に肌で直接参加したいというご希望も色々ありますので、宮岡局長が申しましたようににどういう形でそれをトータルなスケジュールの中に組み込んで行くか、これからの課題ですね。

(オリエンタルホテルにて)

田崎真珠株式会社

取締役社長 田崎 俊作
神戸市葺合区旗塚通 6-3-10
TEL (078) 231-3321

オールスタイル株式会社

取締役社長 川上 勉
神戸市生田区伊藤町121
TEL (078) 321-2111

カネボウベルエイシー株式会社

取締役社長 稲岡 必三
神戸市生田区三宮町1丁目17-4
センタープラザ東館 8F
TEL (078) 392-2101

株式会社ベニヤ

取締役社長 松谷 富士男
神戸市生田区三宮町1丁目54
TEL (078) 332-3155

モロゾフ株式会社

取締役社長 葛野 友太郎
神戸市東灘区御影本町6丁目11番19号
TEL (078) 851-1594



H. ISHIYAKA

キャンペーン「国際文化都市神戸を考える」の
企画は以上5社の提供によるものです。



ポトピア'81

ポートアイランド情報

神戸ポートアイランド博覧会（昭和五十六年三月二十日～九月十五日開催）

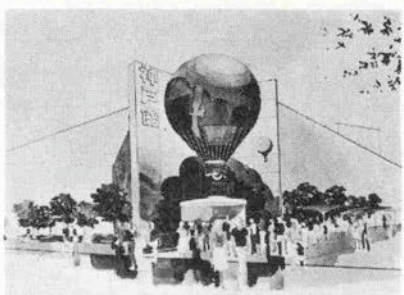
念願のパンダ来日決定

★特別館「神戸館」は

フロンティア精神をテーマ

神戸市が出席する特別館「神戸館」の内容が決まった。建設場所は会場の東南角の約二千八百平方メートルの敷地で、建築面積は約二千平方メートル。博覧会終了後は増築し、隣接の神戸プラネタリウムシアターと合体して科学博物館となる。

出展のテーマは、神戸発展の原動力、フロンティア精神をさぐる



神戸館の完成予想図

「フロンティアこうべ」で、「ズームインKOBÉ」「ポートアイランド誕生」「市政コーナー」「ちびっ子集まれ」「トライブリジョン劇場」の五つで構成。トライブリジ

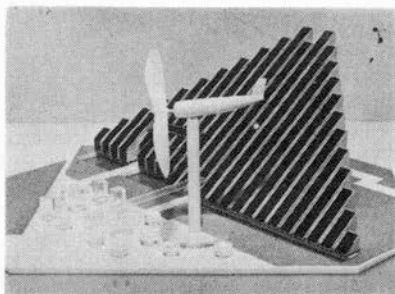
ン劇場は、中央に幅約二十二メートルの十六面マルチスクリーンと舞台を備え、タレントの演技と多彩な映像表現を結びつけてコミカルなタッチで連鎖劇を二十分間で構成する。事業費は約十億五千万円。

★松下電器は

自然エネルギーをテーマ

松下電器の「松下館」の出展内容が発表された。それによると、自給エネルギーシステムの開発と豊かな暮らしを目指す情報システムの創造をテーマに同社の先端技術を駆使する計画。敷地面積三千二百四十平方メートル、建築面積二千二百平方メートルで博覧会会場の正面ゲートから入ったつきあたりに位置する松下館の外観は、三角柱を斜めに切り落としたような変形ピラミッド形で、屋根には畳九百枚分の太陽熱集熱器を敷きつめ、冷暖房と給湯はこのソーラーシステムを利用する。また前庭には羽根の長さ十五メートルという日本最大の風車型の風力発電機を設置して館内の一般照明に利用する。

館内は半球型のオムニラマホールと二つの展示スペース。三百人収容のオムニラマホールでは、人



松下館の模型

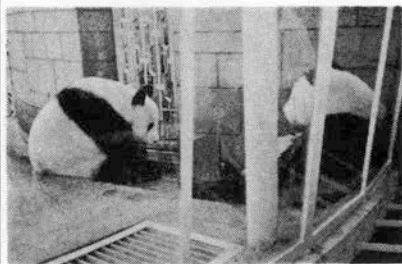
類のすばらしさ、二十一世紀へ向かう夢などを織り込んだ映像をコンピュータ方式で上映。総経費十億円。

★サントリー・ウォーターランド
水の博物誌を表現

サントリーのパビリオンは、水をテーマにした「サントリー・ウォーターランド」。三千六十平方メートルのうち、千五百平方メートルを池にして、四つの円柱形のパビリオンを建設し、二つは池の上に建てて高さ四メートルの噴水によって支えられているようにみせる。

四つのうち第一コアは滝のトンネルで、特殊照明とマジックミラ

パンダ使節がやってくる



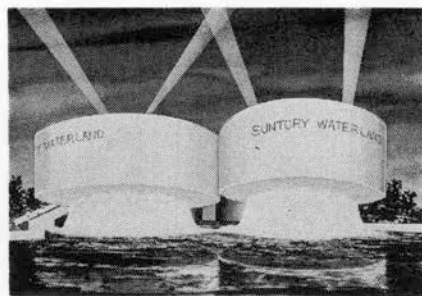
★中国・天津よりパンダが
ベアで博覧会場に
かねてより中国・天津市にポー
トピア81への協力を要請していた
が、去る三月十三日、陳偉達天津
市革命委員会主任の代理として、
王屏天津市外事弁公室主任から宮
崎神戸市長に中国館およびパンダ
の出展をOKする国際電話があっ
た。

パンダは、天津市の水上公園に
いるロンロンと、サイサイかタン
タンいずれか一頭のベアが予定さ

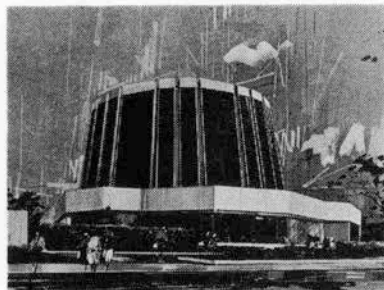
れており、パンダ館はポートア
イランド南公園の球技場を利用
して水上公園のパンダ舎そっく
りに作り、約千平方メートルの運動場
で放し飼いにする。パンダは開
催の二カ月前に迎える予定。

また中国館は、天津市が国際
展示場を使って同市の産業、文
化、美術工芸などを展示するほ
か、物産販売も行なう。展示面
積、即売面積あわせて三千平方
メートル。出展面積としては外国館の
うち最大となっている。

の仕掛けで滝を演出する。第二
コアはおもちゃの魚や動物が水を
動力にして飛びはねる不思議な部
屋。第三コアは、壁面に仕掛けら
れた数千の噴水が富田勲氏作曲の
メロディに乗ってさまざまな形を
つくり出すエレクトロファウンテ
ン。第四コアはくつろぎのスベ
ースで、バーも作られる。総経費は
約八億円。



サントリー・ウォーターランド完成予想図



神戸プラネタリウムシアター完成予想図

★博覧会終了後も残る
大規模なプラネタリウム
太陽神戸銀行グループの「神戸
プラネタリウムシアター」の建設
内容が決まった。

プラネタリウムは、国内最大ク
ラスの規模と最新鋭の設備で、投
映恒星数一万三千個は国内最大。
九百五十六平方メートルの建築面積に、
高さ十七・五メートル、直径二十メートルのド

ーム型の建物で、座席数は三百。
天体投映装置はミノルタのプラネ
タリウムMS-20型で、他にパノ
ラマ、オーロラ、稲妻、日食月食
など二十五種類の補助投影機で構
成され、全自動演出装置をもった
最新鋭の機械を使用する。また、
プラネタリウムとして使用するほ
か、限りなき宇宙へのロマンをテ
ーマにした映画を上映する予定。
なお同館は博覧会終了後は、隣
接の神戸館とともに神戸市立科学
博物館として残される。

★ポートピア81前売入場券発売中
博覧会開催一年前にあたる三月
十九日から、ポートピア81の前売
入場券が発売されている。第一期
分の前売りで、大人千六百円（当
日二千円）、高校生千円（同千二百
円）、小・中学生八百円（同千二百
円）で、さんかブレイガイド他全国
のブレイガイド、旅行社、鉄道弘
済会などで売られている。

経済ポケット ジャーナル

★東京銀行神戸支店が新築
旧店舗は博物館に变身
東京銀行神戸支店(八上田
大二郎支店長)が、去る三
月十七日、生田区三宮町の
旧生田署跡地に移転した。
新店舗は地下二階地上八階
建てで東京銀行は1階から
4階までを使用し、5階以
上は兵庫相互銀行が入って
いる。そして西側には公園
用地として市民の憩いの場を
提供している。



東京銀行神戸支店の新店舗

また昭和十年に建てられ
たギリシア神殿風の重厚な
建物の旧店舗は、神戸市が
譲り受けて神戸市立博物館
を建設する。この建物は、
国の重要文化財に指定され
ても不思議はないほどのも
ので現在同じものを建てて



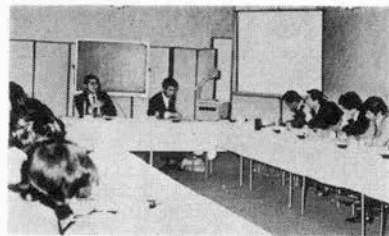
ば二十億円はかかるといわ
れる。神戸市はさらに約三
十八億円をかけて内部を改
造し、拡張して五十七年四
月にオープンさせる予定。
★エネルギー問題へ
神戸JICが挑戦

豊かな社会づくりを目指
す(社)神戸青年会議所(川
西章二理事長)は、本年度
積極的にエネルギー問題に
取り組むことになった。

これは、関西電力神戸支
店の協力で、月に一回講演
会を開くことによつて、国
民の生活にとつても、企業
にとつても今後ますます大
きな課題となるエネルギー
問題への理解を深めようと
の主旨で、とりあえずは電
力に的を絞つつも、より
グローバルにあらゆる角度
から石油問題を取りあげて
行くものである。

第一回は三月十三日に開
かれ、本年度基本テーマ「エ
ネルギー防衛」エネルギー
への挑戦」に則り、「総合エ

ネルギー状態について」の
テーマで、また、第二回は
四月十七日「わが国のエネ
ルギー事情について」と題
して講演が行われた。



資源エネルギー開発委員会会議

今後のスケジュール

第三回(5/13)石油産業の黎明、
第四回(6/12)公害問題と住民運
動について、第五回(7/14)石油
枯渇と代替エネルギーについて、第
六回(9/13)原子力エネルギーの
出現について、第七回(9/16)高
価格エネルギーへの対策について、
第八回(10/13)新エネルギーの開
発について、第九回(11/13)神戸
におけるエネルギー状況について。

★KOBEOフィスレディ★



藤田千鶴さん(25) <関アオイ勤務>

京町筋アオイ本社で、アイグナー・カッサン
ドレの担当をして三年半、さすがと思わせるセ
ンスのあるお嬢さん。カッサンドレのオーソド
ックスでフォーマルなところがとても好きとお
っしゃる。

神戸女子短大の前身神戸服飾学院を卒業以来
ずっとファッションの仕事が続けてきた。「だ
けど早く結婚したいな、優しい人がいいです」
ですって、

お問い合わせは神戸市生田区栄町通2
丁目42 安田生命ビル5F 神成商
会 電話391・1175 なお愛
読者5名様に保健美をプレゼント致
します。ご希望の方は神戸っ子編集
室「保健美」係まで



好評の保健美

★美容と健康に自然食品の
お茶「保健美」発売
中国福建省名産の茶の葉
と選びぬかれた12種類の自
然植物を科学的にブレンド
した健康飲料茶「保健美」
が発売され、好評を得てい
る。この保健美、コレステ
ロールを除去し、肥満を防
止する効用があり、飲み始
めて10/15日で早くも脂肪
がとれてくるというもの。
現在では東京・六本木と神
戸の南京街だけで発売。一
缶80g入り/3500円

△その9▽

東京都三多摩地域の新しい公共図書館群

嶋田 勝次

△神戸大学工学部建築学科助教授▽

これまでの公共図書館がもっていた薄暗いお上の建物のイメージは、70年代以降一大転機を迎える。その先駆的役割を果たしたのが日野市、秋島市などの東京都三多摩地域における図書館活動であり、文化の殿堂としての研究調査機関ではなく、「まちの図書館」「市民の大学」として開かれた図書館が誕生してからである。

もう大分旧聞に属することになってしまったが、神戸市の大倉山図書館が全面的につくりかえられ



〈右上〉府中市立図書館巡回文庫風景 〈右下〉府中市立図書館地域館内部
〈左〉相模原市立図書館内部

ることになり、その調査委員会で'74、'75年に、各都市の公共図書館を視察した。

町田市立図書館は学生の自習室と出入口を完全に区分しながら、真面目なふんいきがあった。

東村山市立図書館は、市役所と並んで、新しい都市のコアを形成しつつあるように見受けられた。

相模原市立図書館は、出入口から空間を区切らず、真中の大きなカウンターで貸出し手続きその他を総括し、開架書架の間にソファがおかれ、楽しい利用の状況であった。

府中市立図書館は、中央館が大国魂神社境内の櫛の林の中におちついて建っているが、建設後大分時間が経ち、当初の状態と変貌を上げて苦慮していた。しかし、市内の図書館活動の一環としての地域館や巡回文庫の積極的補完によるネットワークはみごとであった。これら三多摩地域における各都市の公共図書館が、市民に読書を通じてどれほど地域文化の向上に果たしたかを明確に表現することは出来ないが、とにかくこれらの図書館のもっていた明るい生き生きとした空間は、これまであまり接することの出来なかったものであっ

た。母子連れ、休日の家族連れ、男性ののんびりした顔付、子供の熱心な読書欲。またほとんどの図書が開架で、いつでも手にとれる。大衆開架図書は平均して5〜8万冊位で、特殊な図書を除いて大方の知識欲を満たしてくれる。それに新刊図書をいち早く手にとることが出来る。そして図書は図書館で読むものではなく、簡単な手続きで借りられ自由な場所で読める。図書はしまっておくものではなく利用するためにある。全くこれまでの図書館のうっとうしいイメージが一掃された嬉しさがあった。

東京都立中央図書館、山口県立図書館などはその方向を大規模図書館に展開させて開架中心の形を整えているのに対して、静岡県立兵庫県立などでは閉架保存の傾向が見られる。最近建った金沢、山形、群馬、長野、湯河原、藤枝、久留米、彦根、岡谷等々、戦後第三期から第四期の図書館建設時代となっている。しかしそれぞれの地域や都市の市民文化の中心的存在として、これからどう利用され運営されて行くかが、これからの大きな課題である。そのために三多摩地域の各図書館の歩んで来た先人の跡を改めて見直すべきであらう。

我々に身近かな大倉山の神戸市立中央図書館が近く完成する。従来の図書館の雰囲気から脱皮し、新しい図書館として豊かで楽しい市民の文化環境が定着されることを希っておきたい。

●第10回神戸まつり

中央行事ガイド

花と海と太陽の祭典

●神戸の百人色紙展

5/1(木)～5/6(火) さんちか広場・神戸在住の文化人などに色紙の提供をいただき鑑賞と売却(入札)

●壁画

5/11(日)～5/18(日) 市役所寄地下通路の壁画を利用し、在神芸術家グループなどによる大壁画、18日は布幕を市役所正面にかかげる。

●カッターレース

5/11(日)12:30～16:00 新港第4突堤にて進徳丸保存会のメンバーなどによるレースを行う。

●花自動車運行(五台)

5/14(水)～5/17(土) 市内一円

●花バス運行(五台)

5/15(木)～5/17(土) 市内一円

●中央祭典(入場整理券必要)

5/16(金)18:00～20:30 神戸文化大ホール 第10回クイーン神戸第7回プリンセス神戸の発表などの他、アトラクションを行い、神戸まつりの幕開けとして、神戸まつりのムードを盛りあげる。

●港のパレード

5/17(土)9:00～13:00 ポート



神栄石野証券株式会社

取締役社長 石野成明

神戸市生田区栄町通二丁目八二
電話(〇七八)三九一〇〇〇一(代)

ウシオ工業株式会社

取締役社長 牛尾吉朗

神戸市生田区江戸町九五
電話(〇七八)三九二二〇一五(代)

兵庫信用金庫

理事長 園田正和

姫路市北条口一〇八番地
電話(〇七九)二八二二二五五

株式会社 アシックス

代表取締役 鬼塚喜八郎

本社、大阪府吹田市豊津町二番三号
電話(〇六)三八五一一一一(代)

三輪運輸工業株式会社

取締役社長 三輪吉郎

神戸市葺合区臨浜町二丁目一一一
電話(〇七八)二五一一五〇〇一(代)

光印刷株式会社

取締役社長 南部圭三

西宮市津田町三一六
電話(〇七八)三六一一五五一



ターミナル、港内一円 港繁栄、海上安全祈願祭、港湾勤労者表彰式、海上パレード、市民見学船。

●ヤングフェア元町

5/17(土)12:00
5/18(日)10:00

元町商店街(18日は大丸前を含む)で子供向けのあそびコーナー、ヤング向けのゲーム、コンテストなど若者の行事を行う。

●市民バンドフェスティバル

5/18(日)10:00~15:00 東遊園地噴水広場でプラスチックバンドなどによる若者の音楽祭を行う。

●ヨットレース

5/18(日)9:00~15:00 デインギ、クルーザーの部で公募し、須磨・塩屋間で三角点レース実施

●民謡広場 京町筋

5/18(日)11:30~14:30 民謡愛好家によるおどりの輪が広がる。

●神戸まつりパレード

5/18(日)11:00~15:00 大丸前からフラワールード一帯で、国際色豊かなパレードをくり広げる。

●神戸まつりパレードのフィナーレを飾る

サンバ・デ・ポルトピア

全員参加で踊りの輪を広げよう!!

カワノ株式会社

代表取締役 河野忠博
神戸市長田区大道通五一五
電話(〇七八)六三二一・一六

株式会社 ミキモト

代表取締役 本間利章
神戸市生田区山本通四丁目二二
電話(〇七八)二二二一九八八二

株式会社 木下真珠

代表取締役 木下章夫
神戸市生田区山本通一四二一
電話(〇七八)二二二一〇四八七

ニユーブーンフレッシュドレッシング
(株) エヌビーフーズ

代表取締役 保田信之
神戸市東灘区魚崎西町四一・一二二
電話(〇七八)八五一・四九五五

今津建設株式会社

取締役社長 今津成生
神戸市兵庫区吉田町二丁目二六四
電話(〇七八)六七二・三六三二

株式会社 南ビル

代表取締役 南 泰吉
神戸市兵庫区荒田町一丁目一
電話(〇七八)五一・一三三六九

第10回 花と海と太陽の祭典

神戸まつり



GUIDE

東灘区行事

東灘なんでもまつり

5月17日(土) 13:00~20:00
住吉公園野球場(雨天中止)

1部 みんなの広場 オープニングセレモニー、子供みこし、だんじり、サンパ、クイーン神戸・プリンセス神戸来場。
2部 なんでも広場 カラオケ大会、大喜利、日本民謡、酒造り唄など。

各種コーナー 投げ酒、ふるさと電話、観光郵便、夜店、消防、植木市、交通安全、フーイク、その他各種模擬店あり。

東灘区協賛行事

家族ハイキング(5/4 区役所・森林管理道路・横池・保久良神社、短歌大会(5/10 東灘文化センター)、六甲山集中登山(5/11 本庄橋付近、洒落こうべ座(5/15 東灘文化センター)、協賛大売り出し(5/15~16 区内小売市場、学童図書館大会(5/12 17 区役所2階ロビー他)、詩吟大会(5/18 東灘文化センター)、甲南民謡パレード(5/18 甲南本通アーケード)、民謡大会(5/25 御影公会堂、サロンコンサート(5/25 東灘文化センター)、母親コーラスのつどい(5/31 本山第二小学校、開基大会(6/1 御影公会堂)

灘区行事

六甲ファミリーまつり前夜祭

5月16日(金) 17:00~20:30

王子競技場前広場(雨天中止)

六甲サウンドフェア、フョークダンスのタペ、出店コーナーなど。キャンプファイヤー(19:00~20:30 岩屋公園)

六甲ファミリーまつり

5月17日(土) 12:00~20:30

王子競技場前広場(雨天中止、パレードのみ18日(日)に順延)

パレードの部(9:30~16:50) 飾り車パレード、子供パレード、ファミリーパレード。演芸の部 一般参加、特別出演、民謡の広場、クイーン神戸あいさつ、サンパ。

広場の部 投げ酒コーナー出店、催しものコーナー。

灘区協賛行事

チャリティボウリング大会(5/1 グランド六甲ボウリングセンター)、区民開基大会(5/1 灘公会堂)、卓球大会(5/15 王子スポーツセンター)、家庭パレーポール大会(5/19、27 王子スポーツセンター)、写真コン

クール(5/20 締切)

東灘区行事

みんな集まれふきあいカーニバル前夜祭

5月16日(金) 19:00~21:00 中央公会堂

(阪急春日野道駅南側道路(雨天中止))

サンパ、フョークダンス、出店。

みんな集まれふきあいカーニバル

5月17日(土) 13:00~21:00

中央公会堂(雨天中止) 演芸大会、クイーン神戸・プリンセス神戸訪問、似顔絵コーナー、こどもの広場、開基・将棋大会、婦人会パズル、出店、ふるさと電話、パレード(12:20~16:40) 飾付自動車、こどもみこし、鼓笛隊、仮装行列、民謡流し、吹奏楽。

東灘区協賛行事

ゲートボール大会(5/11 神若公園、区民登山大会(5/5 阪急園本・金島山、リンボード大会(5/14 旗塚児童館、ゴムとび大会(5/21 旗塚児童館、まんが映画大会(5/15 八雲児童館、フョークダンス(5/24 八雲児童館、地域親子運動会、卓球大会、ソフトボール大会、写真コンクール(6/7 締切)

灘区行事

フレッシュ生田カーニバル前夜祭

5月16日(金) 17:30~20:00

生田神社境内 民謡、カラオケ大会など

折願祭

5月17日(土) 湊川神社

生田繁栄・交通安全祈願祭(10:40~11:10) 生田神社境内 民謡、カラオケ大会など

フレッシュ生田カーニバル

5月17日(土) 13:00~17:00

生田神社(雨天中止)

いくたパレード(11:30~13:00)

湊川神社・元町本通・センター街・生田神社

いくたのまつり

生田神社内特設舞台

神戸太鼓、子どものバトン演技、子どものカラケオ大会、フョークソング、腹話術、クイーン神戸訪問、えびす太鼓、阪急少年音楽隊

おまつりひろば

模擬店、チャリティー似顔絵コーナー、らくがき、おりがみコーナー。

生田区協賛行事

老人クラブ盆裁展(5月中旬、区役所区民ロビー)、老人クラブ輪投げ大会(生田公会堂)

第6回生田区子ども柔剣道大会(5/3 中央

体育館、第9回区民開基大会(5/11 総合福祉センター内中部老人福祉センター)、サロコンサート(5/13 風月堂ホール)、写真コンクール。

〇兵庫区行事

はっぴいひろば

5月17日(土) 10:30~21:00

淡川公園(雨天中止)

兵庫区民繁栄・安全祈願祭(10:30~11:30) トレミのつどい(13:00~16:00)

たそがれミュージック(16:00~18:00) 歌謡ショー、フォークソング、サンバ。

なんどいやの夕べ(18:00~21:00) 日本太鼓、郷土芸能、津軽三味線、民謡総踊り。

各種コーナー のみの市、植木・草花市、バザール、なんでもコーナー、幼児コーナー、夜店。

その他 はっぴいパレード、横町寄座、写真コンクール(6月中旬)。

〇兵庫区協賛行事

民謡まつり(5/11)、メトロマさん卓球大会(5/16)、日本民謡発表会(5/25)。

〇北区行事

きたきたまつり

5月17日(土) 13:00~17:10

鈴蘭公園(雨天中止)

パレード(11:30~13:00) 区役所前へ鈴蘭台駅前へ鈴蘭公園

消防広報車、サイドカー、テーママーチ、先導車、パトントワラー、プラスバンド、仮装行列、子どもみこし、少年野球、少年剣道、少年空手、民謡流し。

オーブニングセメニー(13:00~13:30) 鏡割り、くす玉割り、爆竹鳴らし、有馬太鼓

よい子の広場(13:30~15:00) お兄さんといっしょに遊ぼう、子ども民謡、子どもパトントワリング、ふたりのモンチャッ、民謡、ウルトラマン80、登場。

みんなの広場15:00~17:00 漫才、民謡まつり、クイーン神戸訪問、民謡、民謡、アリンセス神戸訪問、歌謡曲、消防音楽隊演奏

決戦!ウルトラマン80。

出店 うどん、ジュース、食べもの、アイス

クリーム、綿菓子、金魚すくいなど。

〇北区協賛行事

ヤングハイキング(4/27 柏尾谷、菊水山)

日曜登山(4/27、5/4、11 菊水山、淡河町民運動会)

(4/27 淡河中学校、道場町民運動会)

(4/29 道場小学校、共同住宅自

治会運動会(5/4 小部東小学校、なんでも市(5/17 会場内)、奉仕販売(区内各店舗)、切花、野菜苗即売市(5/17 会場内)、植木市(5/17、18 緑の相談所、演芸大会(5/24 北公会堂)、ママさんバレーボール大会(5/27、29 北区民センター)、ママさん卓球大会(6/3 北区民センター)

〇長田区行事

祈願祭

5月17日(土) 10:30~11:50

長田神社

長田区民の安泰長寿祈願と長田の宮神無祭。

長田フェスティバル

5月17日(土) 12:30~19:40

若松公園(雨天中止)

〇中央区行事

オーブニングショー、クイーン神戸訪問、子ども会の民謡、幼児のつどい、リズム体操、歌手とうたおう、沖縄民謡、民謡歌手と踊ろう、リズムセッション(ヤング)、神無太鼓、デキシーバンド、サンバで踊ろう、お笑いタレントショー、パレード。

みんなの広場 夜店、植木市、似顔絵コーナー、バザール。

〇長田区協賛行事

鼓岭大会(5/11 高取山、ママさん卓球大会(5/13 中央体育館、老人スポーツ大会(5/22 新長田勤労市民センター)、家庭バレーボール大会(5/23 中央体育館、勤労者ソフトボール大会(5/25 村野工業高校、子ども会ソフトボール大会(6月)

〇須磨区行事

須磨音楽の森

5月17日(土) 12:00~20:00

須磨離宮公園(雨天20日に延期)

こどもみこしパレード 下中島公園へ須磨寺商店街へ須磨離宮公園。みこし約65台参加。

みんなのおまつり、ステージショー、歌う広場(カラオケ大会)、子どもの広場、ゲーム、ハンドクラフトコーナー、民謡流し、サンバ、高校バンド演奏(育英流川吹奏楽団、交通安全キャンペーン、音楽パレードとステージ演奏(消防音楽隊と神戸常盤女子高校)

神戸まつりショータイムと司会 西條遊児、笑児 出演:小坂明子、西島三重子、クイーン神戸あいさつ、他都市ミスの訪問、花火ー

打上げ花火、仕掛け花火。

5月17日(土) 須磨離宮公園駐車場閉鎖

〇垂水区行事

のびゆく垂水の祭典

5月17日(土) 11:00~17:00

垂水海浜センター(雨天屋外中止)

パレード(10:30~11:30) 垂水駅前周回道路

鼓笛隊、棒こしパレード。

屋外行事(11:00~17:00) クイーン神戸めぐり、ミニ、佐々木功、のど自慢大会

パトントワラー、民謡・奇術、チビ子カラオケ

交通安全服話、金魚すくい、ヨーヨー釣り、射的、つかみ取り、投げ入れ、似顔絵、落書き

電話展、模擬店、植木コーナー。

民謡のつどい(12:00~16:00) 公会堂

地区行事 明舞まつり(5/4 団地一帯)、多間台まつり(5/11 団地一帯)、神陵台カ

ーニバル(神陵台小学校、新多間まつり(5/4 中央センター)一帯。

〇垂水区協賛行事

カラオケ大会(5/18 垂水小学校、音楽広

場 5/17 垂水小学校、舞子芸能まつり(5/11 舞子小学校、少年野球大会(5/4

5、11) 先元台公園、西舞子小学校、ハイキングのつどい(5/25 源平古跡めぐりハ

イキング11K、老人作品展(5/17~19 垂水年金会館1階ロビー)、市場まつり(5/17、18 区内小売市場)

〇西神地区行事

西神太陽と緑の祭典

5月17日(土) 10:40~15:40

西神文化センター(雨天屋外中止)

屋外ステージ・広場 婦人のおどり、クイーン神戸訪問、プラスバンド、のど自慢、子供みこし、若人の軽音楽、民謡とおどり、奇術

婦人のおどり、ブリンセス神戸訪問、子供の

おどり、婦人おどり。

屋内催物(一般の部) 写真、魚拓、書道、松

画、盆栽、草花、活け花、手芸、献茶サービ

ス。(小・中・高校生徒の部) 美術、習字。

屋外催物 植木・花・つらうろ、海産物・野

菜の即売、焚火、屋台、バザー。

〇西神地区協賛行事

家庭バレーボール大会(5/11 垂水体育館)

中学校体育大会(野球・バレーボール・ソフト

ボール・テニス・卓球、花バスの訪問と

記念撮影会。

〇無料開放

・5/17(土)、18(日) 王子動物園、須磨

水族館、六甲山牧場、森林植物園、相楽園、

須磨離宮公園。