



舞台から映像へ

蛭川幸雄監督「練習船日本丸1980」

海船港



右は「日本丸」と鈴木瑞穂、原田大一郎さん。
左はしなやかな初映画監督にのぞむ「日本丸」の蛭川幸雄さん。



映画出演中の実習生。



俳優蛭川幸雄が原田、鈴木、横内正とからむ。

「練習船 日本丸 一九三〇」

と金色に輝やく一点鐘に到まれた建造年。

そして今、一九八〇年を迎えた練習帆船「日本丸(二、二七九総トン、原田義彦船長以下百七十人乗込み)を、半世紀にわたる航跡を記念して映像化しようと、映画製作が進行中だ。

映画の題名は「練習船 日本丸 一九八〇」

運輸・文部両省の後援をうけて「帆船映像化推進の会」が企画、「太平洋ひとりぼっち」栄光への五〇〇〇キロ」「エベレスト大滑降」などで知られる独立プロの「プロデュサー・ブレイヤー」(代表・銭谷功さん)が制作。

銭谷プロデュサーは、監督に「王女メデア」「近松物語」「ノートルダム・ド・パリ」ロミオとジュリエット」などの舞台演出で次々話題を呼ぶ鬼才・蛭川幸雄さんに初の映画演出を依頼。舞台では殊にその群衆処理の鮮やかさに抜群の牙えを見せる人とあって、このフレッシュな起用は、百九十人の実習生をいかに動かすか興味深々というところ。異色作が期待できる。

映画は昨年からクラクインして、この春四月頃アップ。ドキュメントとフィクションが織りなすこの海洋映画は、昨年の十二月神戸港に入港した「日本丸」船上において、俳優でも出演する蛭川一等航海士、原田大二郎二等航海士、鈴木瑞穂キャプテン、横内正ドクターなどが実習生とからむ船内場面が約十日間にわたって撮影された。本誌は初映画監督に挑む蛭川さんにインタビュー。

——銭谷プロデュサーとの出会いは？

「浅丘ルリ子さんが所属していましたね。僕がチェホフの『三人姉妹』をやらないかといっただんです。実際にはグートルダム・ド・パリをやったけど三人姉妹の真中のマーシャをね。その時から銭谷さんに出会い初めたのは、この「日本丸」の映像化の話と、「近松」を映画にしているという話と平行して出て来て迷っているところへある日突然、問題の「登壇禮」を東京港へ銭谷さんにつれ出されて見学しましたね。あの帆船のマストの絵にな

る美しさにガンとやられて、海は好きじゃないのにウーンやるやる(笑)とのせられちゃった。「近松」のプロデューサーにその話をしたら、そりゃあプロデューサーとして向うの方が上手だわって(笑)。現場に連れて行かれたら演出家はのよなあ(笑)。プロデューサーとしての向うの勝だよって云ってました。さしずめ僕は、銭谷さんの手の平にのせられてる孫悟空ってとこじゃないですか(笑)。

——蛭川演出は舞台を観ても絵画的発想が面白いので、絵画的な登壇礼はショックだったでしょうね。

「ええ、発端はビジュアルなものから来ますね。後は銭谷Pと百人の実習人を見たり、五ツの専修高校廻ったり船に何度も伺って、今の日本の海運界がかかえている問題が投影するものは何かなど、観念的に追いつめてみるのですが……」

——映画と芝居は違いますか。

「違いますね。芝居は常識として観念を描くのに適していますね。肉体のゆらめきみたいなものは映画の方が掴み易い。そうやって観念を描くことは出来るだろうけど……芝居の方が何もかも眼覚めていないと創れないですよ。そういうところが随分と違う」

——今度は「日本丸」の実習生がそのまま出演する訳ですが、いかがですか。

「いいですよ、すごいです。我々の時代とは違う、つまりテレビっ子だから、撮されることを恥かしがらないもう、すつと入って来るんです。実際の生活も船で馴れていますね。その上、芝居返とどんん出来るから、俳優たちが押されているぐらいですよ」

——今日撮影していた実習生の男の子もいい表情していましたね。

「いいでしょう。凄いですよ。類いまらない表情をする。側にくっついていて小っちゃな声で、あそこはこうだよと彼の場合は囁き声で付き合わないとダメなんです。優しくなきゃイヤだっていうんです。普段からそうじゃない人はイヤなんじゃないですか。映画の中でも彼

がなぜ秩序のある中から何ではずれて行くのか、自分でも自覚出来ないような男の子の部分が自分と重なりあっているから大事に撮って見ようと思っている。

——昨日は怒鳴ったんです。ドラマが急進的になって行くところではね。今日のようにウブ毛を撮るような肉体のゆらめきを追う時は、秘やかにゆかないとね。」

——実習生に役者を使わない、素人と役者の差は？

「これは近年の俳優養成教育機関の教師は才能がない。才能がなくて食えないやつが延命策としてそういう中でやって行くからダメなのね。才能のあるいい人を入れていない。いわゆるファッションモデル的な人間でない人ばかりいれてる。人生を反映する役者を入れてないのね。実習生にはそれぞれの歴史があり、千差万別で二枚目なんて少数しかない。という意味ではとつても世界を反映している。匂いがあるんです。それは、俳優が失ってしまったものなのね。

——挨拶しないといけなとか秩序を持たないとか、雰囲気だけが俳優(笑)。僕なんか教えに行くと四・五月頃はいいに秋に行くとかダメになっている。そういう意味では実習生たちの演技はワクワクしますよ(笑)。我々が俳優になつた頃は自意識過剰で、自意識をとるのに五・六年かかって、見られることが楽しくなる頃にはダメな俳優になつてる(笑)。今の子は自分の自意識を意識もなく何かを表現するという回路は開かれている。うらやましい。殊に映像はそういうことを撮り得るんです。演劇はダメですよ。やはり舞台の違う技術を学ばないと」

——「日本丸」という本物の美術と舞台装置との違いは？

「秀れた戯曲つてのは支えは観念なんです。セットが本物の今度の映画のように、ドキュメントとフィクションを行ったり来たりして交りあつてるところは、例えば船室にしても匂いや歴史を持つていると、俳優はフィクションに入り易いんです。芝居だとセットもウソ、話すセリフはオーバーだし、支えるのは自分の観念の作業で支えないと、だから舞台は非日常性が面白い。舞台では目のデリケートな動きやウブ毛は見えないから、今度の映

画は荒いタッチのところよりは秘やかな部分が面白く、そこをゆらめかそうと思う。そういうところになると俄然カットが増えたりしてね(笑)。

——一九三〇年から一九八〇年迄を生きる「日本丸」の存在理由は、我々神戸人にとっては神戸港自体の存在理由でもあるし、そして「日本丸」は海国日本のシンボルだともいえるのですがその辺りはどう撮って行かれますか？
「世界の在り方と人間の存在ってものを、一つ掴めてたき込めていたらその作品はいいだろうと思うんです。
日本丸を描くのは一九八〇年は、歴史の流れと海と関わる人間達の、陸の上で生活している人間達もいるのに、そういう特殊性を描きながら、実際には普遍性を確保して行くことが出来ると思うんです。船はあらゆる条件と切り離されて独特の空間と時間を走っているわけ、その中の生活は、人間の生活の反映の縮図なんですよ。海とそこの中に生きている人間を描くという事は、世界情勢を描くことにもつながる。僕や銭谷さんの眼がいつ迄それを持続できるかが勝負。その緊張感が持続でき、体力

を持続できればいい作品ができる。海を知らない人も充分ショックングであるように凄くなりたけれど、そこ迄ゆかかぬ(笑)。ある日は傑作だノと思いい、今日はダメかと思ったり試行錯誤(笑)。僕はこういう恐怖心に出会うことは日常ないでしょ。そこが好きなのね。お客さんに通じたか通じないかということが震えて来るのね。試写会や、ケナソウとどうしようかと関係ない、どうでもいいの(笑)。でも普通のお客さんが映画館でどう観てくれたかその反応を映画館の片スミでドキドキしながら観てるでしょうね(笑)。

しなやかな蛭川監督の初映画づくりは、二月に日生劇場で「マクベス」を平幹二郎と栗原小巻の出演作で幕を開け、ハワイへ飛んで「日本丸」に乗船して制作が続く。映像化の後「日本丸」は五月に建造五十年を記念して、五月下旬東京、神戸両港で記念式典を行い、岸壁に係留して帆を張る「セール・ドリル」を披露し、秋には東京、大阪両港を帆走する計画である。

海の男たちを鍛え育み、海の男たちも磨き慈しんだ母なる船の五十年目に開く白い帆の勇姿は、男たちの口マンに他ならない。

実習生と語る蛭川監督、ボートターミナル入港中の「日本丸」にて。



シティダルトのクオリティスペース

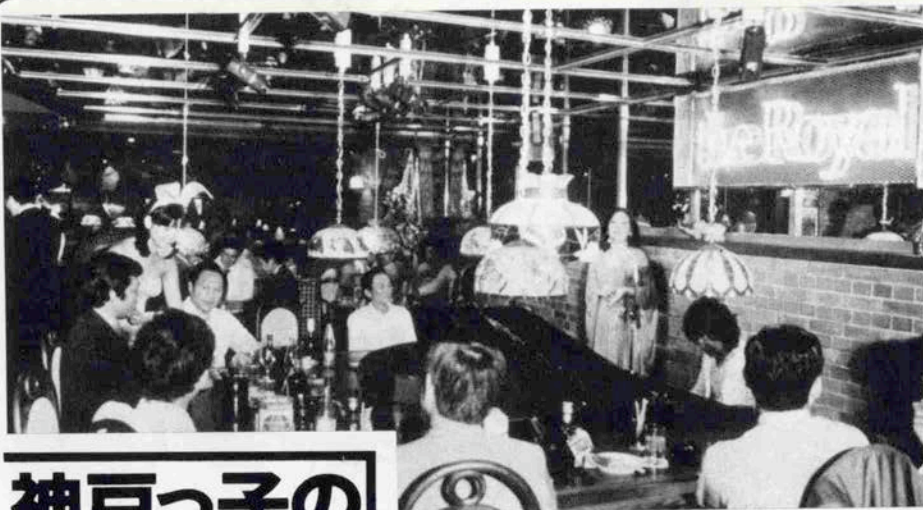
the Royal

ザ・ロイヤル三宮店

阪急三宮駅西口前
レインボープラザ6F
☎078(332)1251

ザ・ロイヤルコトブキビル店

阪急三宮駅西口前
サンコトブキ三宮ビルB1
☎078(391)5762



神戸っ子の 飲みにケーションなら!いつもの...

リッチな精神に満ちあふれた神戸っ子にふさわしいお店づくり! 大和実業グループは、今宵も個性ゆたかな4つのお店を通じて、「飲みにケーション」の輪をぐんぐん広げています。



陽気で気さくな若者広場

GRAND PUB

グランドパブ阪急西口店

阪急三宮駅西口前
レインボープラザ5F
☎078(332)1057



DAIWA JITSUGYO GROUP



おしゃれな都会の地下室



ザ・セラーズ三宮店

阪急三宮駅西口前
サンコトブキ三宮ビルB1
☎078(391)5855

シックで落ちついたカルチェ色のBARおるごーるがオープン



2FのSNACKプチおるごーるの姉妹店BARおるごーるは、気軽なお店です。
軽いお食事も用意致しております。



BAR おるごーる 池田 弘

神戸市生田区下山手通2丁目7-1 K.S.M. ビル6F

☎078-392-3680 日祝休

プチおるごーる / K.S.M. ビル2F ☎078-392-2680



ファミリーでようこそ!

(その1)

鬼塚 喜八郎さんご一家

(アシックス株式会社代表取締役社長)



●お殿さまの娘孝行…

日本はもとより海外へと活躍中のアシックス株式会社の鬼塚社長さんご一家は芦屋にお住まい。今日は多忙なスケジュールを縫って「たまには娘孝行を…」とれんが亭へ。「もう少し財布の紐がゆるければ文句なしのお父さん」、「うちは男性はお父さん一人だけ(ベットの猫は2匹とも女の子)だから、お殿さまみたい」だとか。若々しくてやさしいお父さん、明るいお嬢さんたち……なごやかなファミリーの楽しいひとときでした。(写真左より次女・賢子さん、鬼塚社長、長女・恵美子さん、ツネ子夫人)

ステーキハウス
鉄板和紙焼R

れんが亭®

生田区下山手通2丁目34(トアロード) TEL331-7168・2月4-5日、休ませていただきます。

神戸のうまいもんとドリンキング

★日本料理

讃岐名代うどん **あこや亭**
 兼合区旗塚通7-5 ☎ 231-6300
 トアロード店 ☎ 391-2538
 兵庫駅前店 ☎ 575-5306

北海道郷土料理 **夷**
 生田区中山手通1-115東門筋東門会館ビル1階 ☎ 331-7770

和食 **くれない**
 (宮生田新道浜側中央KCBビル2F ☎ 331-0494)

料亭 **布引大しま**
 兼合区熊内通4丁目8-19 ☎ 231-1945

たこ焼 **たちばな**
 (宮センター街(旧田郷路) ☎ 331-0572)

民芸御食事処 **五事**
 炭焼ステーキ 元町3丁目山側 ☎ 391-3156

活伊勢海老料理 **中納言**
 神戸プラザホテル店(2F)阪神国鉄元町浜側 ☎ 331-7918
 神戸元町本店/国鉄元町東 ☎ 392-1685

本格派日本料理 **割烹吉本**
 生田区中山手通2丁目98(生田警察署西1前) ☎ 331-5817・392-2020

山菜料理 **六段**
 国鉄三宮駅山側 ☎ 231-0406

新和食処 **あじびる**
 阪急(宮駅山側) ☎ 332-3456

欧風焼鳥 **トリドリ**
 生田区中山手通2-13 生田ソシアルビル ☎ 391-3028

★西洋料理

レストラン **アポロン**
 ティー・バーラー 兼合区八幡通5-6 ☎ 251-3231

レストラン **鹿嶋 皮〈あらかわ〉**
 生田区中山手2-9 ☎ 221-8547・231-3315

ステーキハウス **グレル青山**
 生田区中山手通2-112(2)トアロード ☎ 391-4858

ステーキ&ドリンクス **神戸館**
 生田区下山手通2-29-3 アマンビル1F ☎ 321-2955

スカンディナヴィア料理 **ゴックスタッド**
 と世界の民族音楽の店 生田区山本通3-18 回教寺院前 ☎ 242-0131

フランス料理 **KARIN**
 神戸プラザホテル2F(元町駅前) ☎ 331-4558

Café et Restaurant **アندوقトワ**
 生田神社西 伊藤ビル1F ☎ 391-8619

レストラン **セントジョージ**
 生田区北野町1-130 ☎ 242-1234

レストラン **男爵**
 生田区中山手1-18 山手第一ビル1F ☎ 241-0778

メキシコ小料理亭 **ティファナーナ**
 生田区中山手通1丁目14-12 パールコーポラスビル1F ☎ 242-0043

Restaurant & Lounge **ボナベチ**
 生田区北野町3-49 BKフラザ1F ☎ 222-5300

ピザ・パブ **ピザ・パテオ**
 生田区元町通1-49(元町1番街) ☎ 331-9378

フランス料理 **ビストロドゥリオン**
 生田区山本通2-40-1 ☎ 221-2727

レストラン **麻布キャンティ**
 生田区北野町4丁目30-2 異人館倶楽部 ☎ 222-5380

maison de la mode **花屋敷**
 三宮フラワーロード市役所前 ☎ 251-2104

ポリアシヤ料理 **フィッシャー・マンズ・ポート**
 海賊焼 神戸港第4突堤ポーターミナル ☎ 331-0301

レストラン **フック東店**
 生田区栄町1-5-3 ☎ 321-3207

SELF-SERVICE CAFETERIA **Beer House**
 三宮・生田新道 ☎ 331-9554

グリル・鉄板焼 **月**
 ☎ 331-2509

喫茶・レストラン **カフェパウリスタ**
 三宮・トアロード(パウリスタビルB1) ☎ 391-0061

ステーキハウス **れんが亭**
 生田区下山手通2-34 ☎ 331-7168

BARBECUE & STEAK **六段**
 生田区元町通3 ☎ 331-2108

レストラン **フック神戸店**
 生田区栄町2-24 ☎ 321-3453

レストラン **カドール**
 神戸プラザホテルB1(元町駅前) ☎ 392-0877

サンパとブラジル料理 **コパカバーナ**
 生田区中山手通2-33-1 ☎ 332-6694・6697

ドイツレストラン **ハイデルベルク**
 生田区山本通2丁目 ローズガーデン2F ☎ 222-1424

CAFE RESTAURANT **ふじい**
 生田区中山手通2-33-2 ☎ 331-5485・5235

ボロニア風生ハスタの店 **カプリオ**
 神戸三宮さんプラザB1F ☎ 391-5206

シルクロード料理 **ぶはら**
 スパイスレストラン 生田区中山手通1丁目19 クラン山手B1 ☎ 241-7017

★喫茶

コーヒーラウンジ **City of City**
 生田区三宮町3丁目2-11 ☎ 331-1117

ティー&スナック **エポック**
 生田区元町通3(浜側) ☎ 331-3694

喫茶 **ガーデニア**
 生田区東町113-1 大神ビル1F ☎ 321-5114

LE CAFE **ガレ**
 生田区山本通2丁目42-2 ☎ 242-7144

宮水のコーヒー **にしむら珈琲店**
 中山手店・生田区中山手通1-70 ☎ 221-1872・231-9524
 センター街店・生田区三宮町2-35 ☎ 391-0669

北野店・山本通2-9 ☎ 242-2467 (会員制) 3F事務所 ☎ 242-1880

ピアノホール **バックステージ**
 生田区三宮町1 サンプラザ10F サンリヤビル ☎ 332-0230

珈琲 **モーツァルト**
 生田区山本通2-98 グランドマンション1F ☎ 241-3961

珈琲 **ん**
 生田区三宮町2丁目125(トアロード) ☎ 391-1589

★club **飛鳥**
 c l u b 生田区中山手通1-117 ☎ 331-7627

c l u b **小万**
 生田区東門筋中島ビル3F ☎ 391-0638・4386

c l u b **さち**
 生田区中山手通2-75 ☎ 331-7120

クラブ **千**
 生田区下山手通2-21 ☎ 391-1077

c l u b **なぎさ**
 生田区北長狭通2-1 ☎ 331-8626

クラブ **ふるあん**
 生田区北長狭通1-111-11 ☎ 331-2854

★STAND & SNACK

TEA & SNACK **ブロッサム**
 加納町店/生田区加納町2ノ72 ☎ 221-9182
 北野店/生田区中山手1丁目24-1 ビルサイドテラス ☎ 078(242)5000

PUB & RESTAURANT **アップランド**
 生田区加納町3-1-34 ☎ 241-8271

サロナル **アルパトロ**
 生田区中山手通1-24-7 大和ナイトプラザ2F ☎ 231-3300

DRINKING IS AN ART OF LIFE **ウッドハウス**
 生田区下山手通1-32 ☎ 241-7320

ブチヤンソン 音楽の家 **ET エトワ TOI**
 生田区(宮町3-1) スカウトアビル3F 神戸トアロード(宮センター街西入口) ☎ 332-1755

純会員制 **エドワーズ倶楽部**
 生田区北長狭通1-28 ホワイトローズビル5・6F 生田新道 ☎ 391-3300

SNACK **プチおるごる**
 生田区下山手通2ノ7ノ1 K.S.Mビル2F ☎ 078(332)2680

ナイトイン **おしゃれ貴族**
 生田区中山手通1-24-7 大和ナイトプラザB1 ☎ 242-1925

スナック **蘭の花**
 生田区中山手通2丁目30-1 東門ダイワナイトプラザ5F ☎ 391-4455

スタンド **かてな**
 生田区中山手通1-90 英健ビル1F ☎ 331-1316

本店洋酒の店 **キャンティ**
 生田区北長狭通2-3 ☎ 391-3000

北店スूपとパンの店 **キャンティ**
 生田区下山手通3-8-9 ☎ 331-3661

スタンド **グラムール**
 生田区路津ビル地階 ☎ 331-4637

サロン **神戸時代**
 生田区中山手通1-28 モンシャウトコトアビル ☎ 242-3567

カクテルラウンジ **サヴォイ**
 高梁山側 テキの店北 ☎ 331-2615

L O U N G E **コリーナドール**
 生田区中山手通1 ビルサイドテラス1F ☎ 222-5470

スナック **Z O O**
 国鉄三宮駅山側 正家そばビル北隣 三浦ビル4F ☎ 332-6015

ミュージック・ラウンジ **サントノール**
 トアロード店 生田区下山手通2トアロード ☎ 391-3822

北野店 生田区中山手通1-24-7 ダイワナイトプラザ6F ☎ 221-3886

スナック **レオバルド**
 生田区中山手通2丁目30-1 東門ダイワナイトプラザ6F ☎ 391-0992

ラウンジ・レオバルド **スネカジリッ**
 神戸酒販ビル2F ☎ 392-3004 生田区下山手通2 永見ビルB1 ☎ 391-8708

Wine and something **珍地理屋**
 生田区中山手通1-24-7 大和ナイトプラザ1F ☎ 242-0288

茶舌洞 **でっさん**
 生田区北長狭通1-258 ☎ 331-6778

S T A N D **マッシュケナダ**
 生田区中山手通2-30-1 東門大和ナイトプラザ2F ☎ 331-5587

サロン **パレ小姫**
 生田区加納町4丁目神三ビル2F ☎ 332-1098

S N A C K **シャングリラ**
 生田区中山手通1 マリンビル1F ☎ 391-8911

クラブ・モンテカルロ **酒猫**
 中山手通1ニュー友藤ビル1F ☎ 391-0081
 グランプリ 中山手通1ニュー友藤ビル2F ☎ 391-4406

WINE & RESTAURANT **夢**
 生田区中山手通1-76 神戸酒販ビル2F ☎ 332-3308

木広光夫のミュージック **ティファニー**
 生田区中山手通1 ☎ 241-1771

★喫茶

喫茶専門チェーン 株式会社ミカド **英 國 屋**
 喫茶館 神戸(国際会館浜側) ☎ 251-4562

喫茶館 **葡 萄 屋**
 (宮センター街3丁目) ☎ 391-9006

喫茶店 **仏 蘭 西 屋**
 (三宮・フラワーロード(神戸市役所前) ☎ 232-4643

カフェ・ド **プ ラ ン タ ン**
 国鉄元町駅東1山側 ☎ 331-4376

コーヒー&フレッシュジュース **ヴァヴァン**
 (宮花時計北ハニービル2F) ☎ 331-9703

コーヒー&フレッシュジュース **ヴァン**
 農業会館B ☎ 333-5973

コーヒー&フレッシュジュース **ド**
 国鉄三宮駅北日生ビル隣 ☎ 391-4686

★KOBE PLAY GUIDE MAP★
神戸のうまいもん＆ドリンキング



★フィッシャー・マンズ・ポート
(ポートターミナル)

だからお前は
すべてのものの
兄弟姉妹に
ならなければならぬ
ものとお前が
すつかり溶け合つて
自分のものと
ひとのものとを
分かつたなくなるように
星ひとつ
木の葉ひとつが落ちても
お前が一しよに
減びるようで
なければならぬ
そくなつたら
お前もすべての
ものとしよに
あらゆる時に
よみがえるだろう

ヘッセ詩集より高橋健二訳



流れる時の詩

シリーズ(2) HIROSUKE WATANUKI IBERIA COLLECTION



マンデルチーゲル

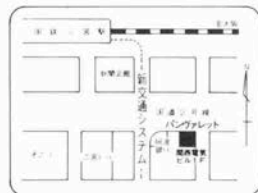
旨業味遊 本高砂屋



coffee & lunch

PAN VALET

パン ヴァレット
KOBЕ (251)9788



ビジネス街の洒落たオアシス。
白い壁に包まれた明るい雰囲気
とシンプルなインテリアです。



max max max max max max max max max

店舗開業(新築・改築)をお考えの
貴方、maxがお手伝いたします。

- 飲食店設計・施工の豊富な経験
 - max独自の企画とローコスト施工
 - max不動産部による店舗物件情報
- お客様と一緒に考え成功店への
店舗づくりをお約束します。



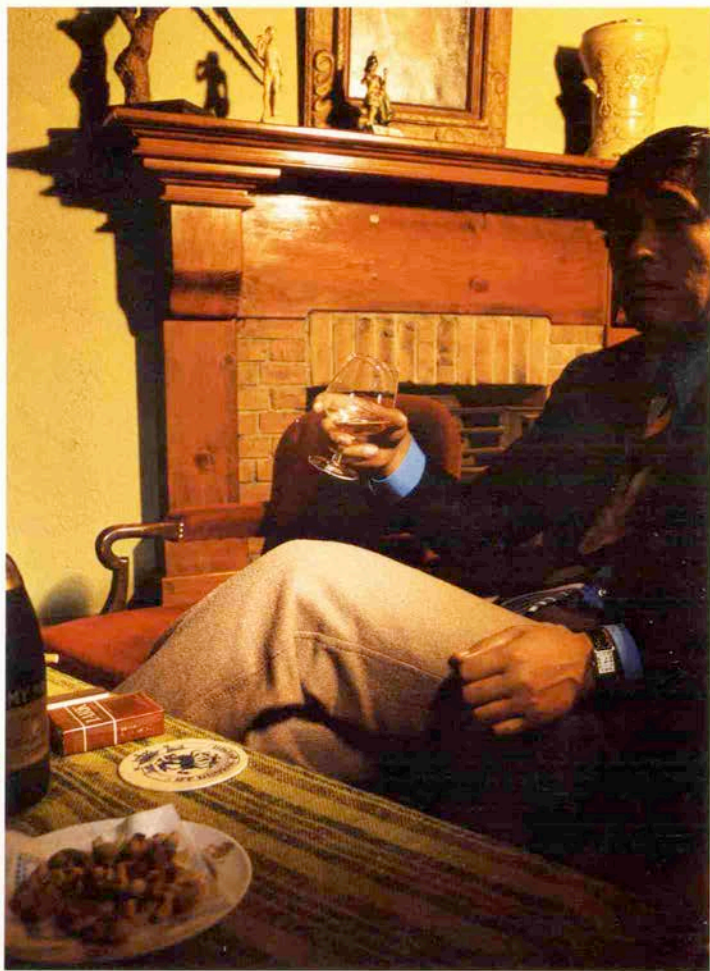
店舗内・外装 企画 設計 施工 管理
株式会社

マックス

神戸市灘合区鶴内町4丁目14-3 酒井ビル1F
☎ (078) 222-3818(代)



ブランデーの奇蹟は
一日の最後に輝やいた。
男の休息、セント・ジョージ。
わが書齋。



ST. GEORGE JAPAN

神戸市生田区北野町1丁目130

TEL 078-242-1234

Lunch Time 11AM~4PM
For Members 5PM~11PM



ひきたての香りを封じこめた
UCCオリジナルコーヒー
(ペーパーフィルター用20g缶)



大切な人だから、レギュラーコーヒー。

豊かな香りが部屋いっぱい広がる。心地よいめざまの一杯、そっとさだすモーニングコーヒー。
やさしいあなたの心遣いを、一杯のコーヒーにこめて。大切な人にUCCレギュラーコーヒー。



ペーパーフィルターによる

**おいしい
コーヒーのたて方**

1. フィルターのメッシュ目を折り曲げ、ドリッパーにセットします。
2. 人数分のコーヒーを入れ、コーヒーに熱いお湯を少しかけ、20秒ほど蒸らしてから人数分の目盛りまで一気に注ぐだけで出来上り。

Good Day! Nice Friends!

UCC出展フェア



信頼のブランド



上島珈琲本社

総本社：神戸市生田区多摩通5-3

☎(078)341-3606代

支社：北海道・東北・関東・東海
中部・北陸・近畿東・近畿西
中国・四国・九州・沖縄
支店：全国主要都市157ヶ所