



再び Alphabet Avenue の

# E Earth [e:θ]

## 地球

文 新井 満

カラージュ 石阪春生

そうです。キリがないほど私の心配はつるばかりです。

手紙を出すのは嫌いです。

嫌いな理由はいくつかあって、まず字が下手だからです。醜悪なものを人に送りつけるのは良いことではありません。もうひとつの理由は、出した手紙がほんとに届いたかどうか後で必ず心配になるからです。心配しすぎると心臓に良くありません。場合によっては健康を害します。一年中が心配。心配の末に最後の手紙を出します。

私は心配することに疲れ果てました。これ以上心配すると身の破滅です。もうあなたに手紙を出すのはやめになります。いつまでもお元気で、さようなら……

という内容の手紙です。

ところがしばらくすると、最後の手紙はちゃんと届いたかどうかと心配になります。それでもう一通だけ、最後の最後の手紙を出します。

私は心配することに疲れ果てました。これ以上心配すると身の破滅です。もうあなたに手紙を出すのはやめになります。いつまでもお元気で、さようなら、という手紙は大丈夫届いたでしょうか……

という内容の手紙です。

ところがところが、又しばらくすると、最後の最後の手紙は間違ひなくちゃんと届いたかどうかと心配になります。それであともう一通だけ、最後の最後の手紙を出します。

私は心配することに疲れ果てました。これ以上心配すると身の破滅です。もうあなたに手紙を出すのはやめになります。いつまでもお元気で、さようなら、という手紙は大丈夫届いたでしょうか？ という手紙は本当に嘘なんかじやなく真面目に届きましたでしょうか……

という内容です。

ところがところが、又又心配が始まって、ついに最後の最後の最後の手紙を出すことになるわけですが、キリがないネ、と人は言います。

アインシュタイン博士によれば、宇宙には数百億個の地球があるそうです。そこには、あなたとソックリの人が居て、あなたとソックリの暮しをしているかもしれません。今から二百万年前のことです。

アンドロメダ星雲の中に浮かぶM44惑星の天文学者達は遙か宇宙の彼方、銀河系に浮かぶ太陽系第三小惑星・地球の地表に嬉しい異変を発見しました。知性ある生物、人類の誕生です。

「兄弟達に祝電を出そうではないか」

M44惑星人のメッセージに乗せた光速お手紙ロケットが地球に向けて発射されました。

ご存知のように、わが地球とアンドロメダ星雲とは二百万光年離れていますから光の速さで宇宙を飛んだとしてもシッカリ二百万年かかる勘定になります。西暦二〇〇一年十月のある晩のことです。

二百万年の旅を終えた光速お手紙ロケットは、とうとう地球上空に到達。ロケットの頭が割れると、中からクスマと七色の火花。そうして地球をとり巻く成層圏上にM44惑星人からのお祝いメッセージが投影されました。

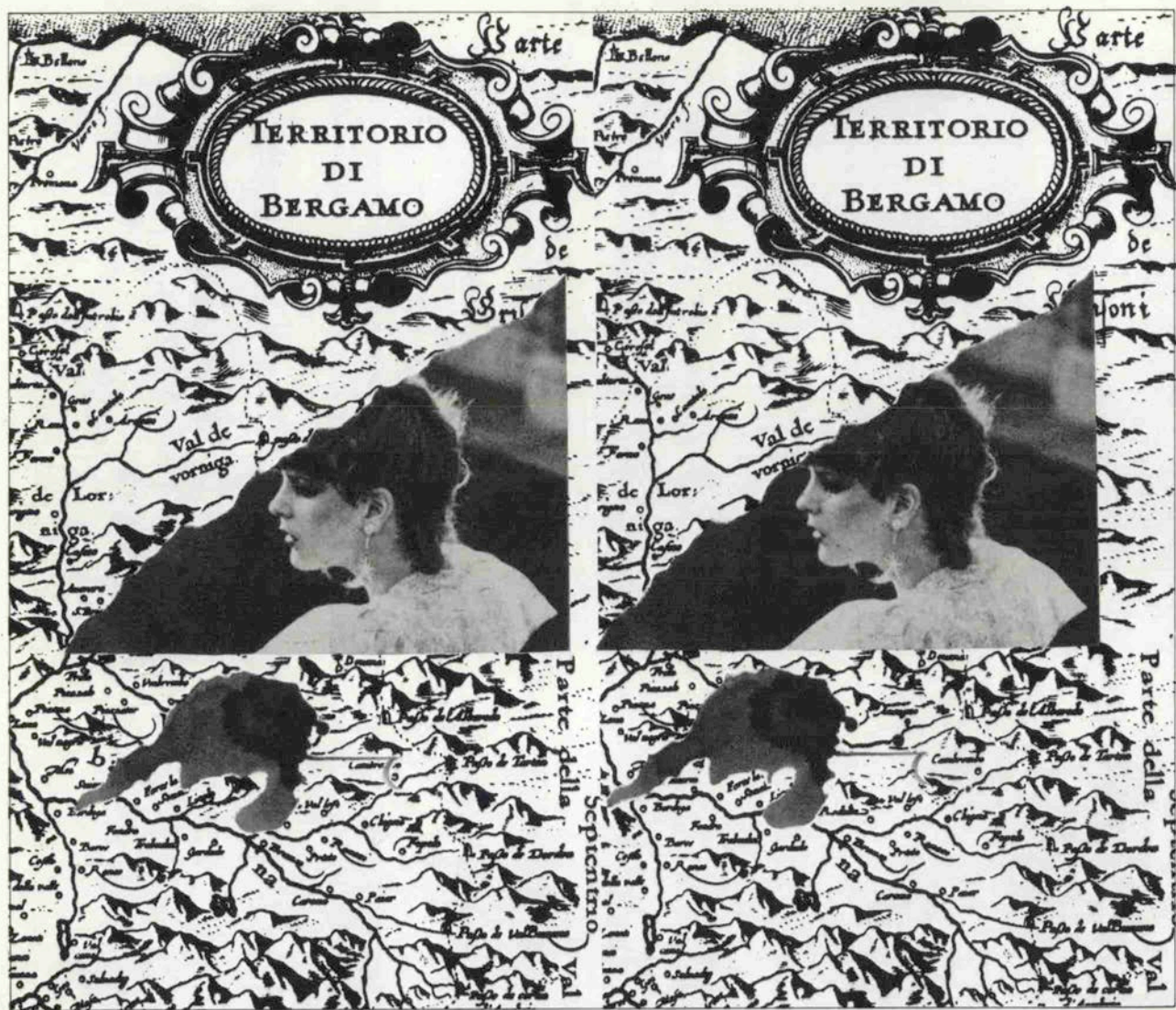
—— 知的地球人の誕生お目出とう！

兄弟星M

44より——

しかし、まことに残念ながら、この大空に輝く美しい祝電を見た地球人はただの一人もいませんでした。その年の春に勃発した全面原子力戦争で一人残らず絶滅していたからです。

手紙が嫌いな三番目の理由は、封筒に書いた住所に相手はまだ引越しもせず死にせず、ちゃんと住んでいてくれるだろうか心配で心配でならないからです。





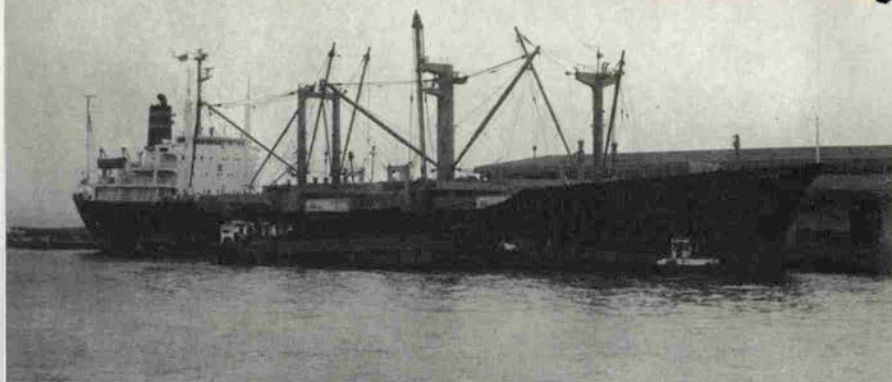
# 海船港

●「ちえりぼん丸」提至行船長を訪ねて

南の海を走って36年



終始ニコニコと温厚な感じの堤船長



「ちえりぼん丸」は日本—インドネシア間を8年間走りつづけている。

久しぶりに貨物船の取材に行くことになった。

「ちえりぼん丸」(九、五四〇重量トン)だ。

この船は東京船舶株式会社の所有だが、同社がかつては南洋海運といていたように、日本—インドネシア間を結ぶ国内唯一の南洋航路専用の船会社である。

第二突堤に停泊し、荷の上げ降ろしをしている同船を訪ねたのは八月二十四日の午後。前日の夕方に入港したところで、船長の堤至行さんに忙しいなかを取材に応じていただいた。

終始ニコニコ顔の堤船長は三重県出身で今年五十四歳。鳥羽商船学校を卒業後、昭和十八年暮に南洋海運に入社。現在に到っている。

「古い話で恐縮ですが、戦争中に潜水艦にやられたときは、もうダメかと思いましたね。当時は、一般の船舶ではなく、陸海軍の御用船に乗り組んでたんです。そのと

きも軍の物資を積んでいて、南方海上でやられましてね。船はもちろん沈没。必死で泳いで護衛艦に助けられたんです。戦後、灯火管制が解けて、灯りをつけて船を走らせることができたときが一番印象深く残っていますね……」

堤さんが乗り組んだ船の数は、この「ちえりぼん丸」でちょうど三十四隻目になり、船長としては十二隻目。

「それぞれの船の想い出は甲乙つけがたいですね。オンボロ船はオンボロ船なりに懐かしい……。石炭をたいて走っていたときのことですが、石炭が倉庫に入り切らずデッキに積んでいたところ、一波くらったら全部流されてしまつてあのときは大いに弱りましたね。新しい船に乗ると、やっぱり新しい船はいいなあ……と思うしね。」堤さんからお話を伺っている間に、時々、ズシーン、ズシーンと腹に響く音がする。

「ちょうど今、東播磨から引つ張つて来た鉄材を積み込んでいるところなんです。さっきまではインドネシアのコーヒー豆を降ろしてたんですよ」

戦前、あるいは、戦後五、六年して定期航路が開始された頃は、もっぱら雑貨(日用品)を輸出し、砂糖などを輸入していたが、戦時中にポロポロになった工場のスクラップも、輸入していた。現在はというと、輸出は鉄鋼製品、機械製品、大型プロジェクトの資材などが主力だが、ブランド輸出が急増している。





(上) 鋼材の荷上げ作業がつづく  
(下) 常に航海の安全を願う堤船長の顔に一瞬厳しさがよぎる

る。たとえば、スマトラ島の水力発電所、アルミの製錬所、タウン造り、火力発電所などインドネシアでは今、工業化が急ピッチで進んでいるが、たとえば、自動車にしても特殊車以外、完成品を持ち込むことは出来ない。ノックダウン車を持ち込み、現地で完成することによって、その技術を修得する。屋根をふくトタン板にしてもメッキをしているものは輸出できない。

「発展途上国もどんどん工業化が進んでいますね。我々に追いつこうという意欲がものすごく盛んです」

一方、輸入の方は、鉱石、ゴム、コーヒー、紅茶、チーク材、パピヨカ(かたくり粉)、パームオイル(やし油)、スズ、ニッケル、サラサ、民芸品、冷凍エビなどだが、今年はブラジルのコーヒー豆が不足気味なので、その埋め合わせとしてジャバのコーヒー豆が多く入って来ているらしい。また、冷凍エビの輸入ウエイトはインドネシアが最も高いということだ。

インドネシアでの寄港地はジャバ島のジャカルタ、サマラン、スラバヤ、スマトラ島のパンジャン、セレベス島のウジュンバンダンだが、ジャカルタ、スラバヤには必ず寄港し、あとは必要に応じて二港ほどに寄る。

「その中でもジャカルタが、五日四晩ぐらいの停泊で一番長く、最も荷物の量が多いですね。インドネシアの町には、ちよくちよく出掛けますが、年を取ってから定期航路を再開したので、どうも言葉になじみなくて。その点、若い船員は対等にしゃべっているようですね。」

「航海は約一カ月ですね。大体、標準は七、八カ月同じ船に乗っています。この船には昨年十二月からです。最近停泊期間が短くなりましたが、それでもコンテナ船に比べたら長い方でしょね。一番楽しいことは、やはり入港して陸に上がることですね。もっとも、私は上陸してもあまり出歩かない方ですけどね。」

航海中、一番気を使うのは事故、それも他船との衝突ですね。この航路は、沿岸を走っていることが多いので漁船とよく遭遇する。夜なんか規定の灯をつけてなくてふいに目の前に出て来られると冷や汗をかきますね。幸いにこれまで事故には会っていませんが。それと台風。まあ、この頃は情報が発達していますので、中心に巻き込まれるということはありませんでしたが、通り過ぎるのを待ったり、回り道をするのが辛いですね。この航路に関しては気象衛星(ひまわり)のおかげで、まず安心しておられます。

安心できないのは、休みのときなどに他の船に乗るときですね。他の乗り物ならどうもないですが、船に乗っていると、あつ、今、ちよつと傾いたな……とかね、しよつちゆう心配をしているんですよ。」

父親に「お前は船乗りになってもなるしかないだろう」といわれて船乗りになったという堤さんに別れて、下船すると、ちようど、加古川から運んで来たコイル状の鋼材(三トン)をハシケからクレーンでつり下げて、倉庫に収納する作業の真最中であつた。

今日も神戸港はおだやかである。

# 秋。静かに語りかけるやきものの魅力を。

私はやきものが好きです。  
素朴な形と色のなかに息づく、あたたかい人間くささ。やきものに寄せる私の心情をこの店にこめています。



赤絵伊萬里は江戸初期のものをコレクション。いい器で美味しいお料理を。

あんちく庵

AN AN

中尾 忠義

神戸市生田区三宮町2丁目1番5号  
センタープラザ西館3F306号 ☎392-3471





なを花  
黄昏て…  
秋風の街 こころ良く  
和やかな語らい 豊かな香り  
いい一日、いい気分で終れそう  
な  
—— 今宵




ステーキハウス

鉄板和紙焼®

おんが亭®

生田区下山手通2丁目34(トアロード)  
TEL 331・7168 第1・3月曜日休み



# 神戸百店会

## \*宝飾品 Jewel・Pearls

- ①宝飾 ミキモト Mikimoto Pearls  
②宝飾 田崎真珠店 Tasaki Pearls  
④宝飾 タジマ Jewel Tajima  
⑤時計と宝石 美田時計店 Mita Watch Shop  
⑥宝飾 神戸ダイヤモンド Kobe Diamond

## \*紳士洋服・洋品 Tailor & Men's Shop

- ⑦紳士服 柴田音吉洋服店 Tailor Shibata  
⑧ネクタイ 元町バザー Motomachi Bazaar  
⑨紳士服 三恵洋服店 Tailor Mituei  
⑩男子洋品 フナキヤ Funakiya  
⑪紳士服 十字屋洋服店 Tailor Jujiya  
⑫洋品雑貨 サノ Sanohe  
⑬ワイシャツ 神戸シャツ Kobe Shirt  
⑭紳士服 洋服の粹渡 Watanabe  
⑮紳士服 ニッケショールーム Nikke Showroom  
⑯紳士服飾 ウ Men's Shop Une  
⑰紳士シャツ 大和屋シャツ Yamatoya Shirt  
⑱メンズウェア マーキュリー MERCURY

## \*婦人洋装・洋品 Ladie's Shop

- ⑲帽子 マキシム Maxim  
⑳服飾雑貨 エスターニュートン Esther Newton  
㉒ハンドバック シラサ Shirasa  
㉓ベビー用品 ファミリア Familiar  
㉔婦人服 シンワ

- ㉕洋装 オカダ Masuya  
㉖婦人服飾 ベニヤ Beniya  
㉗婦人・紳士服飾 セリザワ Serizawa  
㉘毛皮服 ベニー毛皮 Bennie Furrier(Furs)  
㉙高級婦人服店 コマツ KOMATUYA  
㉚お仕立て 三 San-ai  
㉛オートクチュール Soen  
㉜婦人服飾 リザ Liza

## \*装身具・服飾品 Accessory・Dress

- ㉞ベッ甲 太田ベッ甲 Ota Co.(Tortoise-shell ware)  
㉟ハンドバック イクシマ Ikushimaya  
㊱アクセサリー 芸 Geimu  
㊲婦人・紳士靴 Cross Shoes  
㊳婦人・紳士靴 Yoshioke Shoes

## \*和装 Kimono・Geta

- ㊴呉服 ちんがら屋 Chingaraya  
㊵呉服 みよし Miyosiya  
㊶衣裳 中川衣裳店 Nakagawa  
㊷衣裳 つるや衣裳店 Turuya

## \*美容 Beauty Shop

- ㊸美容 ブルーあきら Blue Akira  
㊹美容 ローズあきら Rose Akira  
㊺美容 美容室エリザベス Elizabeth Beauty Shop

## \*美術・工芸品 Art

- ㊻美術 元町画廊・若木屋 Motomachi Gallery  
㊼画材・額縁 末積製額 Suezumi  
㊽工芸 磯川工芸店 Isokawa  
㊾美術陶磁器 淡洲堂 Tanashudo  
㊿新古美術 播播 Harishin  
㊿美術品 元町美術会  
㊿記念品・贈答品

## \*家具 家庭・文化用品 Furniture・Family

- ㊿家具 永田良介商店 Nagata Ryosuke Shop  
㊿玩具 カメヤ Kameya Toy Store  
㊿メガネ 神戸眼鏡院 The Kode Optical Co., Ltd.  
㊿カバン 大上靴店 Oue Trunk Co.  
㊿ゴルフ用品 タカハシ GOLF & BAG TAKAHASHI  
㊿薬品 三星堂薬局 Sanseido Pharmacy  
㊿メガネ 服部メガネ店 Hattori Optical Shop  
㊿結婚儀式用品 遠藤福寿堂 Endo-Fukujudo  
㊿店舗・住宅内装 インテリアイリフネ Interior Irifune  
㊿家具・インテリア メーブル FUJIYA  
\*菓子・喫茶 Cake・Tea-room  
㊿和洋菓子 風月堂 Fugetsudo  
㊿瓦煎餅 亀井堂本家 Kameido Honke  
㊿菓子 雁治郎給本舗 Ganjiroame-Honpo  
㊿洋菓子 ドンク Donq  
㊿喫茶 モロゾフ Morozoff  
㊿ドイツ菓子 ユーハイム Juchheim's  
㊿洋菓子 ヒロタ Hirota Confectionery  
㊿洋菓子 ユーハイムコンフェクト Center Gai  
㊿和菓子 二つ茶屋 Futatsuchaya  
㊿菓子 本高砂 Hon-Takasagoya  
㊿菓子・パン ベル Bell  
㊿菓子 河南 Kanando  
㊿チョコレート コスモポリタン Cosmopolitan  
㊿瓦煎餅 菊水総本店 Kikusui Sohonten  
㊿喫茶 UCC上島コーヒショップ UCC  
㊿チョコレート ゴンチャロフ Goncharoff  
㊿パン・喫茶 カスカード Cascade

## \*和洋料理 Eating House

- ㊿日本料理 竹葉 Chikuyotei  
㊿天婦羅 可川 Okagawa  
㊿寿司 本成駒 Hon-Narikomaya  
㊿とんかつ 武蔵 Musasi  
㊿スペイン料理 カルメ Carmen  
㊿欧風料理 ハナワグリル Hanawa Grill  
㊿ビヤ・ホール ニュー・トーキョー New Tokyo  
㊿海川魚料理 時雨茶屋 Shigure Jaya  
㊿軽料理 蛸の壺 Takonotsubo  
㊿レストラン 北野クラブ The Kitano Club  
㊿レストラン ブランドウブラン Blanc de Blanc  
㊿ふぐ・天ぷら・寿司 栄 Sakaeya  
㊿寿司 又 Matahei  
㊿神戸肉 大井肉店 Ooi Beef Shop  
\*クラブ・料亭 Night Club  
㊿料亭 松の家 Matsu no ya  
㊿ナイトクラブ 北野クラブ The Kitano Club

## \*ホテル Hotel

- ㊿ホテル 神戸オリエンタルホテル Oriental Hotel  
㊿ホテル 六甲オリエンタルホテル Rokko Oriental Hotel  
㊿観光旅館 有馬温泉(東有馬)古泉閣 Kosenkaku  
㊿ホテル ニューポートホテル NEW PORT HOTEL

## \*商社 Trading House

- ㊿ビール 朝日麦酒 K K Asahi Beer  
㊿電化製品 ナショナルショールーム National Showroom  
㊿銀行 太陽神戸銀行 THE TAIYO KOBE BANK, LTD.  
㊿珈琲・紅茶 UCC上島珈琲本社





★KOBÉ HIGH CLASS SHOPS GROUP

# 神戸百貨会

神戸のユニークな専門店でお買いものを!



- センタープラザ
- さんプラザ
- B1 ベル
- 1F モロコフ
- 1F ベニヤ
- 1F コヤマカメラ
- 2F 大和屋シャツ
- 2F セリザワ
- 1F 荏草
- 2F 荏草
- 3F 荏草
- 3F リザ
- 3F 三愛
- マサヤ
- 夢
- コマツヤ
- 田崎真珠
- B1 亀井堂
- ゴンチャロフ
- カスカード

- \*地図の都合で記入できないメンバー
- レストラン北野クラブ
  - ナイトクラブ北野クラブ
  - 六甲オリエンタルホテル
  - 有馬温泉 古泉閣
  - 田崎真珠本社
  - ブルーあきら
  - 渡辺
  - インテリア イリフネ
  - ボンヌール写真室
  - お可川

- ★レディスタウン・クロス
- セリザワ
  - フリッツ
  - カメヤ
  - コミリヤ
  - サンタ
  - さんちかひろば
  - カスカード
  - モロコフ
  - 本高砂屋
  - ユウハイム
  - コンフェクト
  - メイジン
  - ドンク
  - コヤマ
  - カメラ
  - ヒロタ
  - コンチアロフ
  - コフタリス
  - サロントウ
  - ニュートキー
  - 地下三宮
  - 地下駐車場
  - 美田時計店
  - ニューポートホテル
  - 貿易センタービル

- ★ファンシー・タウン
- ユウハイム
  - コンフェクト
  - メイジン
  - ドンク
  - コヤマ
  - カメラ
  - ヒロタ
  - コンチアロフ
  - コフタリス
  - サロントウ
  - ニュートキー
  - 地下三宮
  - 地下駐車場
  - 美田時計店
  - ニューポートホテル
  - 貿易センタービル

- ★サロントウ
- ユウハイム
  - コンフェクト
  - メイジン
  - ドンク
  - コヤマ
  - カメラ
  - ヒロタ
  - コンチアロフ
  - コフタリス
  - サロントウ
  - ニュートキー
  - 地下三宮
  - 地下駐車場
  - 美田時計店
  - ニューポートホテル
  - 貿易センタービル



アーモンドの香り——マンデル チーゲル  
チーゲルはドイツの方言で瓦マンテルはアーモンド  
の意 あたかも古きよき館の瓦を焼くが如く 一枚  
一枚に丹精を込めました。

品 樂 味 趁  
本 高 砂 屋

直営店 神戸元町本店・さんちか店・阪急三番街店 取扱店 全国有名百貨店







Kビル計画案

店舗開業〈新築・改築〉をお考えの貴方、maxがお手伝いいたします。

- 飲食店設計・施工の豊富な経験
- max独自の企画とローコスト施工
- max不動産部による店舗物件情報

お客様と一緒に考え成功店への店舗づくりをお約束します。

max max max max max max max max max max

株式会社



マックス

神戸市葺合区熊内町4丁目14-3 酒井ビル1F

☎078(222)3818代





## 北野町がいちばん北野町らしい秋

8月9日 神戸元町ライオンズクラブ納涼例会より

### Lunch Menu

特製ランチ	1,000円
ビーフシチューコース	2,000円
ラムスコットステーキコース	3,000円
英国風オープンサンドセット	800円
お子様ランチ	1,000円
(その他アラカルトメニュー)	

# ST. GEORGE・JAPAN

神戸市生田区北野町1丁目130 TEL 078-242-1234

ランチタイム 11:00AM ~ 4:00PM  
会 員 制 5:00PM ~ 11:00PM





このドレスカップを  
ペアでプレゼント!

# UCC ドレスカップ プレゼント



UCCレギュラーコーヒーのシール1枚で

1口応募できます。

#### 応募方法

UCCレギュラーコーヒー製品に貼ってある、UCC100%PUREシールをはがして、店頭に応募ハガキまたは、官製ハガキの裏面に貼ってお送りください。

ハガキには、はっきりとあなたの郵便番号、住所、氏名、年齢、職業をご記入ください。ハガキ1枚にはUCC100%PUREシール1枚だけお貼りください。ハガキ1枚を1口とし、お1人様何口でもご応募できます。

#### プレゼント

UCCドレスカップ(オリジナル製品)を毎週抽せんのうち、1,000名様(期間中合わせて13,000名様)にペア(2個セット)で差し上げます。

#### 実施期間

最終抽せん・昭和54年12月29日(土)まで(当日消印有効)。  
第1回抽せんは10月6日(土)以降毎週土曜日ごとに抽せん。

#### 発表

毎週厳正な抽せんを行い、プレゼントの発送をもって発表にさせていただきます。

#### 送り先

〒650-91 神戸中央郵便局私書箱1100号

UCCドレスカップ プレゼント係

信頼のブランド



上島珈琲本社

総本社：神戸市生田区多聞通5-3

☎(078) 341-3606(代)

支社：北海道・東北・関東・東海・中部・北陸・近畿東・近畿西・中国・四国・九州・沖縄

支店：全国主要都市148カ所

UCCレギュラーコーヒー  
クイズに答えて

コーヒーの国  
ブラジル

リオ・カーニバルご招待

最終抽せん・昭和54年12月29日  
くわしくは、店頭ポスター・チラシ・新聞をご覧ください。