

★神戸の催し物ご案内

4月

〔音楽〕

★沢田研二

4日(水) ①2時半 ②6時半
神戸国際会館 A・四〇〇〇円
B・三、五〇〇円 C・二、五〇〇円

★アンソング・ヤンケ/片山晴美
5日(木) 7時 神戸文化ホール
二、〇〇〇円

★オスバルド・ブグリエ七奏団

6日(金) 6時半 神戸国際会館
民音/会員・二、〇〇〇円 一般・
二、五〇〇円

★フレッシュコンサート
指揮/朝比奈千足



朝比奈千足

6日(金) 7時 神戸文化ホール
前売・一、五〇〇円 当日・一、
八〇〇円

★舟木一夫

7日(土) ①2時半 ②6時
神戸国際会館 S・三、〇〇〇円
A・二、五〇〇円 B・一、八〇〇円

★里井宏次・歌とピアノ演奏会

7日(土) 6時半 県民小劇場
一、二〇〇円

★グラシエラ・スサーナ

8日(日) 4時 神戸国際会館
S・三、〇〇〇円 A・二、五〇〇円

★キース・ジャレット

9日(月) 6時半 神戸国際会館
S・三、八〇〇円 A・三、〇〇〇円
B・二、五〇〇円

★中島みゆき

10日(火) 6時半 神戸国際会館
A・二、三〇〇円 B・二、〇〇〇円

★アン・ルイス

11日(水) 6時半 神戸文化ホール
二、五〇〇円
★大阪フィルハーモニー交響楽団
ブラームス交響曲公開録音会
指揮/朝比奈隆
13日(金) 14日(土) 17日(火)

2時 神戸文化ホール 整理券
★二葉百合子
14日(土) ①2時 ②6時
神戸国際会館 S・三、〇〇〇円
A・二、五〇〇円 B・一、〇〇〇円

★諏訪根自子バイオリンコンサート



諏訪根自子

15日(日) 2時 芦屋ルナホール
前売・一、五〇〇円 当日・一、八〇〇円

★高橋悠治

16日(月) 7時 県民小劇場
二、〇〇〇円
★ポール・モーリア

16日(月) 6時半 神戸国際会館
S・三、八〇〇円 A・三、〇〇〇円

★クロード・チャリ

19日(木) 6時半 西宮市民会館
S・二、五〇〇円 A・二、〇〇〇円

★杉田二郎

21日(土) 6時半 芦屋ルナホール
前売・一、八〇〇円 当日・二、
三〇〇円

★庄野真代

23日(日) 6時 神戸国際会館
A・二、〇〇〇円 B・一、八〇〇円

★等内夕ヶしとブルージーンズ

24日(日) 6時半 神戸文化ホール
民音/会員・二、〇〇〇円
一般・一、三〇〇円

★ジェームズ・ゴルーウェイ

25日(水) 7時 神戸文化ホール
A・三、〇〇〇円 B・二、五〇〇円
C・二、〇〇〇円

★ポルトジュビリー・スペシャル

26日(木) 6時半 神戸国際会館
三、五〇〇円
★クワイーン
27日(金) 6時 神戸市立中央体
育館 S・四、九〇〇円
★さくら宗幸
27日(金) 6時半 神戸国際会館
A・二、〇〇〇円 B・一、五〇〇円

★第7回神戸波の会推せん音楽会
27日(金) 6時半 県民小劇場
七、〇〇〇円

★野口五郎
28日(土) ①2時 ②6時 神戸
国際会館 A・三、〇〇〇円

★第4回ビッグ・ジャズ
28日(土) 6時 神戸市民会館

出演/中本マリ、タイム・ファイ
ブ、アロジャキズほか

★町田義人

5月2日(水) 6時 神戸文化大
ホール A・二、〇〇〇円 B・一、
七〇〇円

△演劇▽

★子午線の祀り
10日(火) 6時半 明石市民会館
S・四、〇〇〇円 A・三、〇〇〇円
B・二、〇〇〇円

作/木下順二 演出/宇野重吉、
木下順二 音楽/武満徹

出演/滝沢修、山本安英、宇野重
吉、野村万作、親世栄夫ほか

★劇団神丸「火の鳥」

12日(木) 6時15分 県民小劇場
八、〇〇〇円

★マールイ・立働会協力公演

「オツベケ」
17日(火) 21日(土) 6時15分
22日(日) 1時半 神戸文化ホ
ール 神戸労演/一九〇〇円

出演/林昭夫、渡辺佐佐子、萩尾
みどり他

△その他▽

★桂米朝独演会
5日(水) 6時半 芦屋ルナホ
ール 前売・一、三〇〇円 当日・一、
五〇〇円



桂 米朝

★市民映画劇場
「いのちぼうにふろう」
18日(水) 20日(金) 6時半
21日(土) 2時 神戸文化ホール
四、九九円

●愛読者招待席

神戸っ子読者に左記の催しにご招待

★町田義人
5月2日(水) 6時 神戸文化ホ
ール

★柳ジョージとレイニーウッド
5月19日(土) 2時半 姫路市民
会館

5月20日(日) 2時 神戸国際会
館
ご希望の方は、葉書(住所、氏名
・年令・職業・電話番号)明記のうえ
「町田義人」「柳ジョージ」・姫路」
「柳ジョージ・神戸」の係まで。

●愛読者優待席

神戸っ子読者に左記のステージを
割引優待致します

★グラシエラ・スサーナ
4月8日(日) 4時 神戸国際会
館

S・三、〇〇〇円 A・二、五〇〇円
をそれぞれ割引

★キース・ジャレット
4月9日(月) 6時半 神戸国際
会館

S・三、八〇〇円を三五〇〇円に
割引

★ジェームズ・ゴルーウェイ
4月25日(水) 7時 神戸文化ホ
ール

A・三、〇〇〇円 B・二、五〇〇円
C・二、〇〇〇円をそれぞれ割引

★関晴子ピアノライヴ
5月25日(金) 6時半 芦屋ルナ
ホール

一般・一、三〇〇円を割引
★ユースト・ス・フランツ
ピアノ演奏会

6月6日(水) 7時 神戸文化ホ
ール
A・三、〇〇〇円 B・二、五〇〇円
C・二、〇〇〇円をそれぞれ割引

ご希望の方は電話か葉書で神戸っ
子編集室・優待係八川崎まで



夜空に悲しいオオカミの叫びが！



その日、二月八日金曜日、暖冬のあとさびしい寒波と共に、悲しいことが起こった。およそ十年寄り添ってきた、オスオオカミが突然亡くなったのです。

その夜から、遠くは動物園東南二キロ辺りのイヌやネコや、イタチ、さらにはヒト達が悲しいオオカミの叫び声を耳にしました。

カターン、コトン、二月という冷えきった闇夜に鉄戸に触れた音のあと、



仲睦じく二匹暮らしていた頃。オス(左:後ろ側、右:右側)とメスの絆は強く結ばれていました。

と、

「ウーウオー、オ

ーオ——オ——、

オ——オ——オ——

——オウーウー

ウ”それは実に悲

しいメスオオカミ

の声だ。

「近頃、夜になる

と、悲しそうな声

が聞こえてくる、

何かあったんです

か。」

そんな問いが私

の耳元へも届きだ

した。

かつて、昭和二

十六年三月二十

日、王子動物園開

園当時、ライオン

の遠吠えに近隣の

ヒト達が、人間の

うめき声に似た声

を毎夜耳にする、

何かあったのでは

と、いううわさが

広がったことがあった。

いま、その声は実に悲しい悲しいメスオオカミの声。毎夜である。

強く長く、長く、さらに長く、糸を引くように闇の夜に消え去るが、その声には何の反応も帰ってこない。それでもメスオオカミはオス部屋へのくぐり扉を抜け、夫を探し回り、何度も何度も夜空に呼び続ける。しかも、涙ぐんだ瞳は数人の係員に抱きかかえられるように連れ去られた南の方向を射るように見いつたままだ。

【生涯続く夫婦の絆】

ヒト以外の動物で育児に参加する哺乳類のオスがいるだろうか。あれほど人類に近いゴリラやチンパンジーですら父親が子に食べ物を与えるという作業、つまり育児に参加することはない。ウマ、ウシ、トラ、ライオン、アシカ、カバ、ゾウもしかりだ。だがさてよ、ツル、コウノトリ、ペンギンがそうだ。オス、メス、同じ羽色をまとった鳥はオスが巣を作り、しかもオスが卵を暖めふ化した雛にも餌を運ぶという共同育児が見られる。

しかし、それは鳥類のことで、我々哺乳類の間では先ず見当らないことにお気づきのはず。ところがですぞ、あのヒトまでも襲うといわれてきたオオカミ。そのオスとメスは、不思議な野生での出会いのあと、めぐり会った夫婦は、もう生涯離れない。子のため母親のため食べ物を運び続け、子を守るためキバで闘うのです。

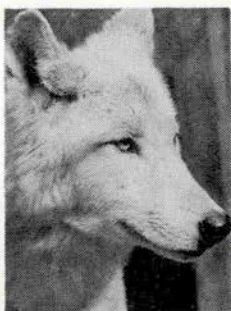
だが、このすばらしいオオカミ夫婦は決して人を襲うことはなかった。人間の敵として考えられるような語りは誤りだった。全力で走ることもできない動物園というオリの中ですら、しかも、オス、シベリヤオオカミ、メス、ヨーロッパオオカミ、というハーフ間の夫婦であろうとも、その夫婦愛のすばらしさを日々世話をさせてもらいながら、ほのぼのとのぞかせてくれていたのである。

近づく私たちに視線を向けまっ先に知らせる女房へのコールサインは鼻声と尾である。それを受けたメスはさ

つとオスの後へ回る。どのような場合も、異変に対し、真向からその安全を確めるため飛び出すのはオスだ。

一見、メスよりも先んじて、係員に人馴れを示し、餌もより多く貰おうという風にも見えようが、そうではなかった。与えられた肉魂にさっと、駆け寄り、がむしやらに食べはじめるのは、きまつて、メスであった。もし、そのまましておけば、全てをメスが食べてしまうこと、毎夕だった。決して、キバで夫婦が争うことをしない。飼育歴三〇年を迎えようとする私はまだ、そうしたオオカミ夫婦の争いを見たことがない。オスは、床に残った肉汁を舌でなめ、それだけで一夜を明かすことも何度あったか解らない。そこで、オスへの思いから、扉で仕切り、オスにも食べさせるよう心がけ、食事後再び同居させてやるという飼育日課を続けていた。

それにしても、このオス、どうも、腰の辺りが貧弱で瘠せが感じられる。他の係員に笑われるくらい、大量の肉や骨を、何度も与えてやった。だが、毛つやが増し肥ってくれるのはメスばかり、あれだけ残しているのだからと仕切り扉を開け、帰宅。翌朝、やっぱり深夜大半をメスが食べたのであろう。満足げに寝ころんでいた。



夫婦間の争いが日常茶飯事の間人間社会を、このメスオオカミはどう見ているのでしょうか。ともかく早く元気になってほしいですね。

生涯の伴侶を失くして、傷心のメスオオカミ。彼女の切ない遠吠えが闇夜に悲しげに響きわたります。



【オオカミ王、ロボもだった】

ニューメキシコ、コランボ平原にその名を残したオオカミ「ロボ」は子獣を育てるため、獲物を捕え、メス、ブランカに与える毎日が続いた。しかし、長い野生の歴史に人間がその大自然を開拓、その平原に牧場が出現した。彼等の先代は、野生の餌よりも、その手近な牧場へ餌場が向けられはじめたのは動物本来の生き方であった。

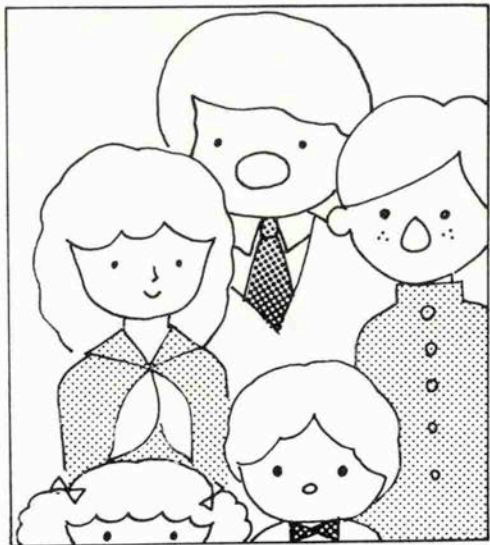
だが、平原の牧場を荒しまわるオオカミの群にハンターたちが立ち上り、そのひとときわ大きいロボには、多額の賞金がかけられた。ロボは決して死肉を食べない。人間が毒をしこむおそれがあったからだ。牧場主は何とかロボを倒そうとした。テキサスからオオカミ狩りのベテランが多数の猟犬を連れ、ロボの一隊を追った。ロボは、一隊に散り散りに逃げさせ、犬を分散させたあと一気にその犬に反転襲いかかり殺した。その失敗に怒ったハンターも、次のハンターもが毒殺しようとしたが、何れもロボは負けなかった。だがしかし、シートンは、ロボの妻、ブランカをねらったのです。ブランカだけが、強いロボのいうことをきかないで、時折り先んじることがあったからだ。

シートンはそのブランカに仔の臭をつけた肉をトラバサミにしかけ、とうとうブランカを捕えることに成功した。その夜ブランカを奪われたロボは、いなくなつた妻の足跡を追った。だが、そこには、ロボに悲しい運命がしかけられていた。シートンは罌を埋めた土の上にその妻であるブランカの足跡をつけた。ロボは遂にその罌におちた。傷ついたロボは仲間を集める召集の叫びをあげたが、もうブランカもだれの声もがcaえてこなかった。(シートンの動物記より)

今夜もまた王子の夜空に悲しいメスオオカミの叫びが起こつては消えていく。

△王子動物園学芸員／写真も▽

新入学おめでとうございます



新しい出発を ケーキで祝って下さい

北 欧 の 銘 菓
ユーハイム・コンフェクト

■本社・工場・熊内店 神戸市灘合区熊内町1-8(南蛮美術館東隣) TEL.221-1164
■三宮センター店・さんちか店・大丸・そごう・阪急・三越・神戸アパルト・元町店

MAKE UP WITH ROYAL

一級品の輝き



PLAYBOY[®]
EYEWEAR



サングラスやフレームは「掛ける」とか「鼻に乗せる」という感覚でしたが、プレイボーイ・サングラスは材質にOPTYLを用い、軽くて丈夫でしかも美しい色彩を表現「ファッションを身につける」ような感覚で楽しむことができます。

 **神戸眼鏡院**

元町店・元町3丁目 ☎(321)1212代表

三宮店・さんちかタウン ☎(391)1874~5

元町店は毎水曜日がお休みです

三宮店は第2、3水曜日がお休みです

アウトドアでやってみよう

●地球人間

いきいき放談

〈16〉



河野 靖一
(神戸大丸・人事部)



田口 二郎
(神戸スポーツクラブリーダー)



梶 恵子
(第6回さくらの女王)



若山 晴洋
(ローズガーデンオーナー)

DAIMARU, KOBE
電話 神戸 (078) 331-8121

アウトドアライフに水洗トイレはない

梶 田口さんはアウトドアライフに関して草分け的存在とか。

田口 まだ日本にそういう言葉がない頃にアメリカから雑誌を送ってもらって楽しんでましたね。

河野 キャンプとかするんですか

田口 それも夏は避けるんです。喉が乾くし、虫が多いし、一番嫌いなヘビが出るからね(笑)秋、春冬だと生ものが持つていけるから。

梶 さすがベテランですね。

若山 私も田口さんと出会って5年位前から始めたんです。それがヤミツキになってね(笑)ただし田口さんほど重症ではないけど。

梶 私は3年位前から船釣りと磯釣りに興味を持って始めたんですけどね、とっても面白い。

田口 トイレに困りませんか？

若山 面白い話があって、友達が奥さんを連れて行ったところ「トイレがない！」すると旦那さんが「アウトドアライフに水洗トイレ

があつたらおかしいやろ！」(笑)

梶 朝の五時頃に家を出て昼過ぎに帰るんですけど辛抱します。汗になって出ちやうのかな(笑)

河野 僕は面倒臭がり屋だから重装備はしないけど、山歩きは好きでね。高校生の頃から犬を連れてオールシーズン摩耶山を歩いてましたね。神戸は環境に恵まれているし背山コースはほとんど歩いた。

田口 六甲山でも夜行性やから夜によく行くけど、キツネ、タヌキイノシシ、キジといろんな動物に出会って面白いです。

河野 子供の入ってるポイイスカウトの関係で私も夜の六甲山の昼間とは違った雰囲気を知ってます

田口 自分のペースで好きな場所へ出かけていって楽しむのが一番
若山 雪が降ればスキー、溶けるとキャンプ、天気が良ければテニス、雨ならスカッシュと田口さんは臨機応変にエンジョイしてるネ

ランナーを釣るのは至難の業なんだ

田口 僕たちの釣りはリリースと違って釣った魚を逃がすんです。釣って網ですくってしまえばそれで終わりだけど、手で掴んで、針をはずしてそのまま傷つけずに戻すというのは技術が要るんです。

若山 それが楽しい。自分で遊ぶんです。山へ行くと、車で5分も走ればレストランがあるようなところでもわざわざ弁当を持っていく。わざわざネ(笑)

河野 スポーツ精神への憧れもある



アウトドアライフ派が神戸大丸屋上集まってのおしゃべり5階家庭用品売場では写真の携帯用折りたたみテーブル、藤製バスケット、弁当箱などピクニック用品が豊富に揃っています。

るんでしようね。

田口 僕も若山さんも今だに一匹の魚も殺生したことないよね。

若山 イヤ、実は「ジャン・ムラン」で一回だけ食ったよ(笑)

田口 食べるのが目的なら仕方ないね。ただやたら数を釣るとか、大きいのを狙うとかそんな気持ちはないね。ランナーといわれる小っちゃくて速くて力のある魚を釣る方が楽しめるわけですよ。

河野 価値観が違うわけだね。ガツガツしないということかな。

梶 日本人って遊びでもスケジュールを組んで、その通り動かないと気がすまないのね(笑)

田口 時間がないから。三泊四日の旅行が精一杯で、外国のように一ヶ月とはいかないからね。

河野 毎年、夏休みに白馬へ行くんです。私は帰ってきますが家族は十日位滞在してその周辺を歩き

自然を知ると人間は謙虚になるね

梶 ともかくいろんなことやってみたいですね。でもせせこしな

回ったり……。友達と同じ所に十日間も、もったいない、もつとあちこち行けばいいのにつて。毎年同じ所へ行ってても行き尽くされない感じなんですけどね。

梶 ゆっくり滞在してこそ味わえる土地の良さ、みたいなものがありますよね。

若山 小さな発見が一杯あってね

いで大らかな気持ちを持ってネ。
河野 子供の世界でもガリガリ猛者が多くなってきた。ボーイスカウトは子供の中で唯一のタテ社会なわけで、それぞれ役割分担をきめて一緒に行動するわけです。正しいアウトドアライフを学んでほしいですね。

田口 今、家族四人で日本の中でも旅行すると莫大なお金がかかりますが、それがバックパッキングを背負ってキャンプに出ると、安くつくし、自然と接せられるし一石二鳥ですよ。

河野 自然を知るというのは人間が謙虚になるし大切なことだね。

若山 私は海へ出たいですね。海だけでなく自然が好きなんです。大阪の井池より自然がいいんです。梶さんはスチュワードスになるしあちこち行けていいね。

梶 ええ、デイスカパーージャパンの心意気で頑張ります(笑)

六甲山100コース

△その11▽
バス停山本通四―諏訪神社―燈籠茶屋―諏訪山公園下

うどん山の朝

王 柏林 △学校法人神戸中華同文学校副理事長▽



I 燈籠茶屋にて筆者

六甲山が英人グルーム氏 (Anthur H. Groom 1846―1918) 等、神戸に定住した外国人の手によって開発されてから、もう九十年近くになる。以来、六甲山系の山々に、多種多様の登山コースが生まれた。六甲山系の登山コースの特徴は、外来者のための観光用に開発されたものではなく、もっぱら、神戸市民の生活に密着し、親しまれていることだ。出勤前の早朝登山の習慣も、始めは、神戸に住みついた外国人の間で行われていたものが、いつしか、神戸市民にとり入れられて、日常生活のなかに深く根をおろしてしまった。

の議員寮の前に通ずる坂道を基点として、燈籠茶屋に至る早朝登山コースは、同じく燈籠茶屋を目標とする他のコースよりも、四季のうつりかわりの変化に富み、大自らのもつ、優しさの一面を、仄々と感じさせる。筆者が好んで選ぶコースである。

バス通りから議員寮の前を過ぎると、道は急に細くなり、急な坂道へと続く。この坂道は、以前、犬のウンチが矢鱈と多く、油断大敵であったが、「犬ノ糞ハ飼主ガ始末スルコト必ズ」という立札が効を奏したのか、それとも、飼主のマナーが良くなったのか、いずれにしても、近頃その数はめっきり少なくなった。

III 動物園跡のこどもの園のうら手を通り、明治七年十二月九日、仏人ジャンセン氏 (J. JANSSEN) が金星観測を行ったゆかりの金星台広場の裏手に出て、右に折れ、すぐ左手の石段を七、八段も登れば、そこは正一位諏訪大明神の境内である。御神殿の前に立つと、賽銭箱の右に莫莖張りの、周囲をあざやかな朱色に塗り込んだ四角い台が目につくはずだ。

これは参詣者の半数は占めるといわれる華僑のためのものである。中国の古い風習として、神に対しては跪拝、つまりひざまづいて礼拝するのである。確かこの神主のお孫さんだったか、近くにある神戸華僑幼稚園に通っておられたと聞いている。こんなところに神戸というま

II 生田区山本通四丁目の市バス停留所から、兵庫県議会

ちの多様性と、開放的な性格がうかがえて面白い。

IV

登山コースは、神殿の渡り廊下をくぐって続き、お稲荷さんの祠が立ち並ぶだんだん坂を右左に折れながら登ると、このコース隋一の急坂にさしかかる。足もとに注意しながら急坂を一気に登りつめると、にわかには展望がひろがる。あとは山手女子学園のグラウンドを左手に見おろしながらの平坦なコースである。私事にわたって恐縮であるが、喘息持ちの筆者は、いつもここで一息入れ、呼吸を調整する。早朝登山で面白いのは、こちらが定刻通りにコースを歩くと、決まって同じ顔ぶれの登山者とすれ違うことだ。丸たん棒で作られた橋を渡り、道は左右に大きくカーブをえがく。めざす燈籠茶屋までの道はなだらかで、行き違う登山者への朝の挨拶に心なしか声ははずむ。雑木林の山の中腹沿いのコースをぬけると、道は又登り坂となる。坂道はやがて、砂防堰堤を境いに



うどん山の名の起り、名物のうどんを食する王さん一家

下り坂となり、左手の小川を渡れば目的地燈籠茶屋に着である。

燈籠茶屋の朝は早い。登山者は銘々署名簿にサインを終えると、三々伍々、山のひと時を過ごす。囲碁に打ち興じるもの。新聞を開き見るもの。何やら大声で議論をたたかわすもの。……遠くの方から、詩を吟ずる声が滔々と梢の間から透って来る。あちらこちらのテーブルに、この茶屋一番の名物こぶどうどんがゆげ立っている。此の辺のことを子供達はどうどん山とも呼んでいるようだ。

VI

今朝の燈籠茶屋には、今一つ物足りなさを感じる。この茶屋の看板娘ならぬ、看板ばあさんの姿が見当たらないことだ。長谷川町子さんのマンガからぬけ出して来た様な、意地悪ばあさんそっくりその儘の、池内スエノさんは、当年とって九十才。聞けばこのところ、お目々の具合を悪くして休んでいるが、来週からまた元気な姿を見せるそうだ。

燈籠茶屋のもう一つの名物に、桜を挙げることを忘れてはならない。この茶屋の桜は下界よりも四、五日おくれて満開となるが、本稿が活字となって読者のお目にとまる頃には、今を盛りと咲き誇っているに違いない。

V

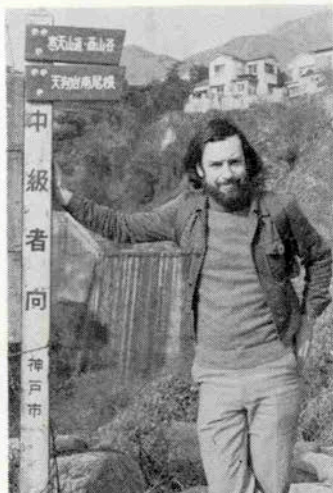


△その12▽

白鶴美術館―西谷橋―天狗岩南尾根―油こぶし道―阪急六甲

烈風吹きすさぶ天狗岩

デイブ・ジャック△関西タイムアウト紙編集長▽



西谷橋にて筆者

六甲山（標高九三二メートル）は、イギリスで最も高い山、スキヤフェル・バイクよりわずか六五メートル低いが、市街地に近く、様々な冒険、偶発事故、意外性に満ち満ちている。それ故、ウォルター・ウエストンが、須磨の近くの山なみを「須磨アルプス」と命名したことも分らないでもない。六甲山の数ある登山コースは、市街地から簡単に登れるように思える。

さて、いささか霧のかかった六甲山を、M氏の案内で登ることになった。天狗岩南尾根コースである。

白鶴美術館のちょうど北、標高二百メートルの地点の西谷橋から登り始めた。団地やその付近で遊びに興じている子供たちの姿がやがて見えなくなると、ブルドーザーによって自然が破壊された工事現場に出喰わした。私には、国立公園の敷地内の数多くの山が、開発されるがままにまかされているのは奇異なことと思える。

と、突然、市街地が目前から消えた。きらめきながら流れる川のせせらぎ、小鳥のさえずり……。それらが耳を慰めてくれる。まるで世界が一変してしまったようだ。乱開発を目にしてゆううつになった気分がスッカリよくなってしまった。

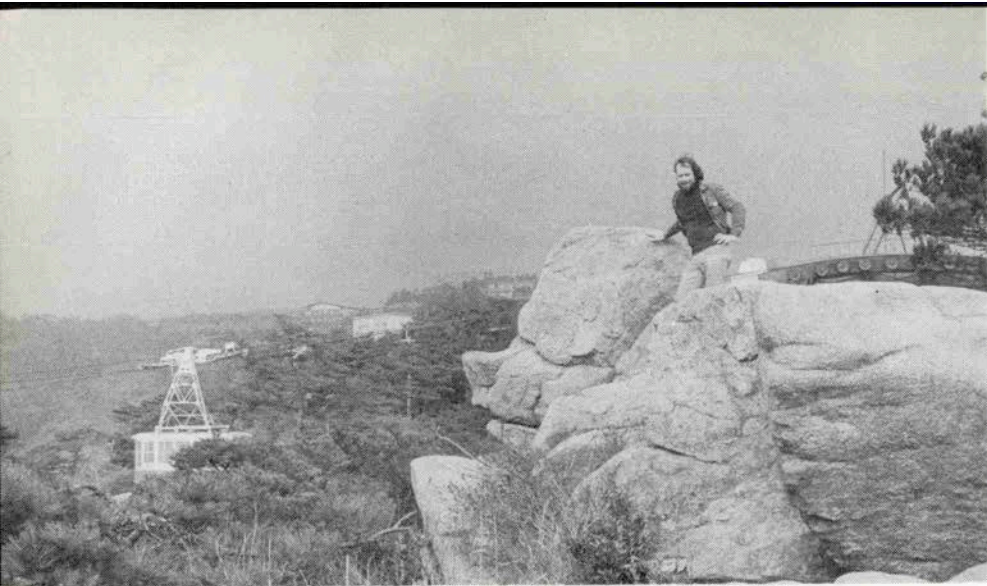
目の前に延々とつづく急で細い道を、かなりの疲労を覚えながら登って行った。最初の休憩は一体いつになるのだろうか？

最初の休憩は、狭いけれど見晴しの利いた場所、風化の進んだ花崗岩の台地であることになった。身体を休めていると、突然、猛烈な一陣の風（山の神のせいだ）が、これまでのことのほか暖かった二月の陽気を吹き飛ばしてしまった。

次の休憩地まで、松とスキスキの間の、二つの隣接した谷によって深くえぐられた狭い崖ぶちを登って行った。その休憩地で、M氏は疲労をいやすために、お茶を立ててくれた。M氏のリュックサックの中には一体何が入っているのだろうか……。一ばいのお茶で元気になった我々は、また登りつづけることになった。

登りは、神戸と大阪との市街地が、視界いっぱいに入らずに広がって見える天狗岩で終わった。

ロープウェイが見えたところで、我々は再び「町なか」の諸々に出会うこととなった。ホテル、山の家、ゴルフ場、溶け残った雪、古びた散髪屋などを見ながら、我々は六甲山ホテルへ着いた。我々はそこで、肉、キス



横から見ると天狗の顔に似ている「天狗岩」。突然の風に見舞われたのは天狗の怒りか……。

(魚の名前)、ビール、アイスクリーム、コーヒーで食事をした。しかし、キスは瀬戸内海から六甲山まで、いつ、どのようにして持って来られたのだろうか。下りは、六甲ケーブル山上駅の東百五十メートルから始った。それにしても、この駅は、心打つものも、美的感覚もないどうしようもないコンクリートと鋼鉄の化物だ。

下りは、油こぶし道をとった。このコースは、登りの天狗岩南尾根と比べると、一般的で歩きやすい。

道で行き交うと、誰彼となく「コンニチワ」と声をかけ合う。大都会では、何となくお互いが猜疑心や保身のため心を開くということもないが、山道での親交は別ものだ。自然の只中で出会うと、そういうことも薄れる傾向にあるようだ。

下りは楽しく、歩きやすかったが、足首の筋を違えてしまった。だが、途中でM氏はお茶の時間にココアをわかしてくれた。おかげで痛みはとれてしまった。M氏の小さなリュックサックには、一体、どれだけのものがつまっているのだろうか。

こぶしの木の小さな森の間を我々は歩きつづけた。やがて、峻しい坂を降りるにつれて、歓迎すべからざる町の遠い騒音が我々の感覚をわずらわせ始めた。我々は町へ戻って来たのだ。

白い欄干に沿って下って行くと、老人ホームの建築工事現場に出会った。我々は舗装道路へ出た。これは、阪急六甲駅へとつづく、「安全」で「確か」な道なのだ。

我々は三宮センター街の人ごみの中で別れた。今日味った山歩きの喜びと親交とを再び味わうことを期待しつつ……。

(編集部・訳)



話題のひろば

<I>

●日本生花商協会兵庫大会 はなやかに ヘッドレスインゴウベ



写真上/コンテストの審査風景・写真下/ヘッドレスとブライダルブーケのお嬢さんとサンバの娘達がはなやかなフィナーレ。右は兵協連の「フォンティーン」

美しく咲き乱れる花たちを、さらにはなやかにファッショナブルに仕上げる花屋さんの技術を競う日本生花商協会第24回兵庫大会が二月十五日神戸文化ホールで千五百名が全国から参加し一般の花愛好家も集って兵庫県生花商業組合（福岡隆司理事長）の主催で開かれた。中ホールで総会が、大ホールで「79ヘッドレス・イン・ゴウベ」のショーの幕が上り、紫のカトリアを胸にした小山乃里子さんの司会で進行。最初に「全日本選抜花卉装飾技術選手権」のコンテストが行われ、北海道、関東、東北、中部、近畿、中国、四国、九州ブロック選手たち十六名が登場して「自由課題」と「規定課題」に取り組んで、フラワードesignの日本一をめざしてアタック。審査員には地元の中西勝、福富芳美、吉田美津枝、新谷瑠紀、小泉康夫さん他に業界、会員、内部審査員ら二十二名が、プロの花屋さんの技を二十五分という限られた時間で制作・審査され、日本一の内閣総理大臣賞には池田賢勇さんが選ばれた。坂井兵庫県知事もかけつけチャリテイタイムのあと、フィナーレは、ヘッドレスショウで「赤と白のパレード」（東花連）「フォンティーン」（兵花協）「夢見る風見鶏」（名花協）がそれぞれ四回近い豪華なヘッドレスを披露した。

話題のひろば

<II>

● 生田神社社会館で
写真集「荒尾親成さんの
神戸」出版祝う



写真左上／講演する荒尾さん・左下は大村昆さんのスピーチ／右上・スピーチする砂田重民さんと植田神爾さん。

郷土史家の荒尾親成さんが、このほど写真集、明治・大正・昭和「神戸」を、東京の国書刊行会から出版。古本屋の片隅で、旧家の蔵の中で求め続けて50年。千点の資料の中から写真283枚を選んで編集されたもの。この「収集裏ばなし」を聞く出版記念会が、3月9日午後5時半から、生田神社社会館で開かれ、約250人の人々が集った。最初に荒尾さんが、日本の写真事始めを面白おかしく講演「日本では今から150年前△元保12年▽に長崎の上野年之丞が、島津成彬を撮影し、それが6月1日だったので、その日を写真の日としたこと神戸では三村年男が始めて写真館を明治4年に開き、伊藤博文ら当時の高官を写した話、鹿島清兵衛と三村年男の写真競争」などが次々に語られた。前文部大臣の砂田重民さんのスピーチ、元神戸市長中井一夫さんが91才とは思えぬ若々しい姿と声での乾杯は印象的。芸能好きの荒尾さんの会にふさわしく、大村昆さん、タカラズカの演出家植田神爾さん、詩人の竹中郁さん、福田義文宮司らに珍しい元オリンピック選手の村杜講平さんらも花をそえたスピーチで、それぞれが、神戸の幼い時の想い出と歴史との接点を語って、神戸っ子郷土史家荒尾親成さんにふさわしい味合いのある集いだった。

動きはじめた

こうべ市民福祉振興協会

橋本 明△社団法人「家庭養護促進協会」事務局長▽

昨年の9月28日に「こうべ市民福祉振興協会」が設立されて半年になる。が、この協会の存在や、役割についてはまだほとんどの人に知られていない、と思う。なぜこの協会が神戸に設立され、どんな活動をしているのか、を事務局長兼民生局厚生部長の岡崎典昭さんにきいてみた。

まず、この協会設立の経過について。

「戦後、日本の福祉は公的な責任として制度的な施策は



協会のシンボルマーク
本協会の設立の理念とな
っている“市民と事
業者と市”の連帯・信
頼・愛・決意・実行
を、人と人とお互い
の肩に手を置く姿でシ
ンボライズしたもので
す。

協会発行の
多彩なパンフレット



こうべ市民福祉振興協会

かなりととのつてきたんです。ところが、公共主導型の福祉施策が充実してきますと、一般市民の中には、福祉というのは誰かがどこかでやってくれるものだという、他人まかせのような風潮がでてきたんですね。それと48年の石油ショックで従来の物の豊かさの追求にも反省がみられるようになってきました。そこでこの辺でもう一度人間らしい生活を考えなおしてみよう、ということでも条例を制定する動きが出てきたんです。具体的にはこれが「神戸市民の福祉を守る条例」として実現し、52年の1月に施行されました。これは全市民的な合意で福祉の理念を確立し、神戸市の福祉を高める、いわば憲法のようなものです」

なるほど。福祉の概念もかなり広くとらえているわけですね。

「そうです。福祉六法の福祉だけでなく、健康、所得、教育、労働、住宅など、人間が生活していく基礎的条件の整備を目的とし、すべての市民が健康で文化的な生活を営み、かつ、高めていくことを「福祉」と考えています。

神戸を福祉都市としていくためには「行政」、「市民」、「事業者」がお互いに役割を分担し、協力しあっていることが大切なのです。市民福祉の充実のためには、行政がその責任を果たしていくことはもちろんですが、市民一人ひとりが自覚と連帯意識を高めるとともに、事業者も地域社会の一員としてその社会的責任を果たすことによって、よりよいものがもたらされるのです」

こうべ市民福祉振興協会設立発起人総会



昨年9月28日に国際ホテルで開かれた協会の設立発起人総会／中央宮崎辰雄神戸部長

——「こうべ市民福祉振興協会」もこの条例を具体的に
おしすすめるために設立されたようですが、どんな活動
を内容としていますか？

「いろんなことを考えていますが、54年度から具体的に
動きはじめる予定です。まず何よりも一人でも多くのみ
なさんにこの協会の存在を知っていただくことから始め
たいと思っています」

協会のパンフレットによると、事業内容として(1)福祉
意識の啓発。わたしたちのどれもが福祉都市づくり
に、自分には何ができるか、自分は何をすればよいかを考え
実行していくこと。(2)ボランティア活動の振興。市民が

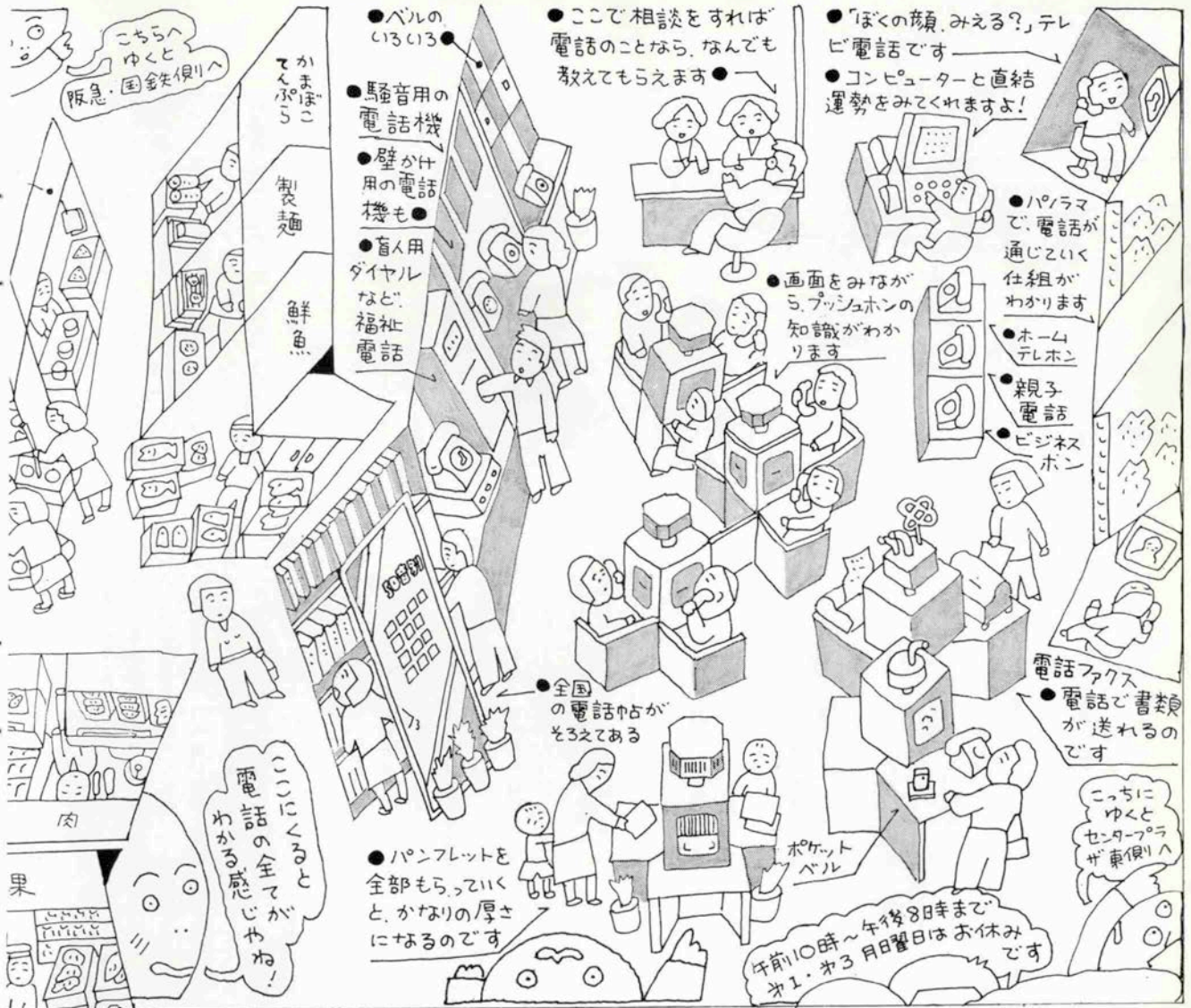
福祉活動にすすんで参加できるシステムづくりをすすめ
る。(3)社会福祉事業の振興。行政の制度ではなじまない
新しい社会福祉事業の開発や促進。(4)市民福祉事業の開
発及び促進。すべての市民が豊かに高い文化を味わい楽
しむことのできるような事業を先駆的に開発してすすめ
ていく。(5)神戸市民福祉振興基金の造成協力。(6)新しい
福祉を創造する総合福祉ゾーン建設事業への参画。ここ
もからおとしよりまですべての市民が心身ともに交流し
あえる総合福祉ゾーン(仮称・しあわせの村)の建設。(7)
その他の事業。市民の福祉ニーズの変化に機敏に対応し
て市民の福祉を高めるための事業、などとなっている。

福祉の概念が大変広いだけに事業内容も多彩でやや活
動全体の内容をつかみにくい感じもうける。半年前に発
足して以来、二月末までに50件の寄金があり、金額は一
億六千二百三十一万九千六百円にのぼっている。このう
ち一億円は51年に川崎重工が八〇周年を記念して神戸市
へ寄付したのをこの基金にまわしたものの。神戸市はこの
基金のために毎年五億円を積み立てており、現在十億円
の積立金がある。

昨年の暮れに協会のシンボルマークを公募したとこ
ろ、全国から一三六五点の応募があり、このほどマーク
も決まった。協会の活動を紹介するパンフレットも二万
部ほど刷り、今年の成人式で配布した他、各自治会、婦
人会、民生委員、企業、ライオンズクラブ、ロータリー
クラブなどにも郵送したところ。

「一人でも多くのみなさんに協会の事業を知っていただ
き、関心をもっていただけたら……」と関係者は願って
いる。他都市には例のない福祉条例を制定した神戸市
に、今度新しく生まれたこの「こうべ市民福祉振興協会」
が神戸の新しい福祉都市づくりにどんな役割を果たすこ
とができるのか、これからの活動に期待をかけた。

★「こうべ市民福祉振興協会」の事務局は左記にあります。
〒651神戸市東区御幸通八丁目一番六号 神戸国際会館三階
TEL(〇七八)二五一八二六一／内線四〇八



こちらへ
ゆくと
阪急・国金貸利へ

かまぼこ
めんぼうこ

製衣通

鮮魚...

肉

果

（こにくると）
電話の全てが
わかる感じじゃね!

●ベルの
いろい

●騒音用の
電話機

●壁か什
用の電話
機も

●盲人用
ダイヤル
など、
福祉電話

●ここで相談をすれば
電話のことなら、なんでも
教えてもらえます

●「ぼくの顔、みえる？」テレ
ビ電話です
●コンピューターと直結
運勢をみてくれますよ!

●パラマ
で、電話が
通じこいく
仕組が
わかります

●ホーム
テレホン

●親子
電話

●ビジネス
ホン

●画面をみなが
ら、プッシュホンの
知識がわか
ります

●全国
の電話中が
そろえてある

●パンフレットを
全部もらっていく
と、かなりの厚さ
になるのです

ポケット
ベル

電話ファクス
●電話で書状
が送れるの
です

こっちに
ゆくと
センタープラ
ザ貸利へ

午前10時～午後8時まで
※ 月・火・水・木・金・土・日・祭日はお休み
です

センタープラザ

豆腐

テレホンプラザ KOBE

三宮市場にさしかかった
アベックさんの会話
男：はんび市場
なんかに来るねん？
女：だって結婚した
ら、あんたが
料理つく
るんよっ！



飲食 甘辛 鮮魚 荒物 果物 喫茶 雑貨 青果

寿司 食堂 鮮魚

青果 天ぷら 鮮魚 乾物

味噌 鮮魚 精

かしわ 青果 鮮業

青果 乾物 青

大井田健三郎