

Alphabet Avenue ㊦

X 間諜 X27

X27 [eks twentisēven]

文 新井 満

カラージュ

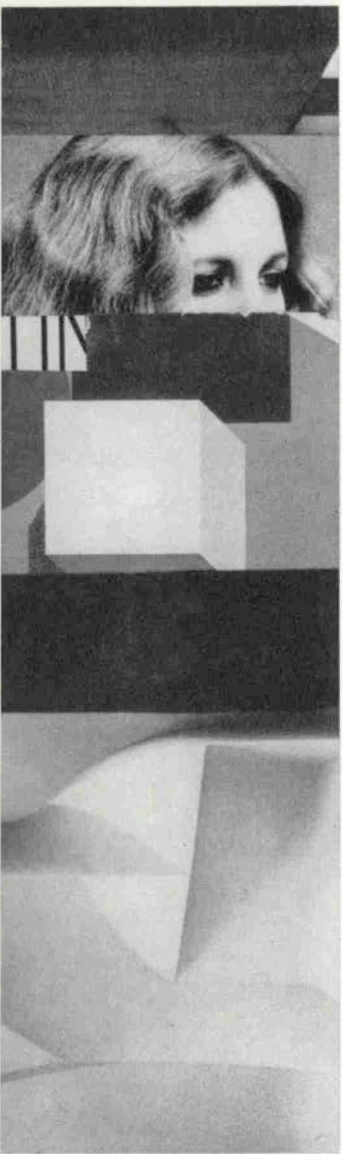
石阪春生

なぜ鏡を見るか？

答は色々ありでしょうが、私の場合、自分の顔を忘れない為…。

大学時代の一時期、戯れに髭(ヒゲ)をたくわえたことがあります。二百人の先輩後輩達と一緒に学生寮で暮らしていた頃でした。ある朝、徹夜勉強で朦朧となった頭を冷やして洗面所へ行くと見なれない男が立っています。新しく入寮した上級生だろうかと思訝りながら、ともかく朝の挨拶をしたのですが返事がありません。失礼な先輩だなどと思いつつ相手の顔をにらみつけると何のことはない、それは洗面所の鏡に映っている自分の顔だったという笑い話。

人間の顔ほど変貌著しいものではありません。一年前と違うのはもちろん、一日のうちでも朝昼晩で人相が変わります。髭を伸ばしたり髪型を変えたりしたらなおさらです。ジキル博士がハイド氏に変わるが如く、本人の知らぬ間に三つ目やノッペラ坊に変わってはいいないか時々鏡を熟視して、その形状を確認しておく必要があります。自分の顔に責任を持つというのはつまりそういうことでしょう。

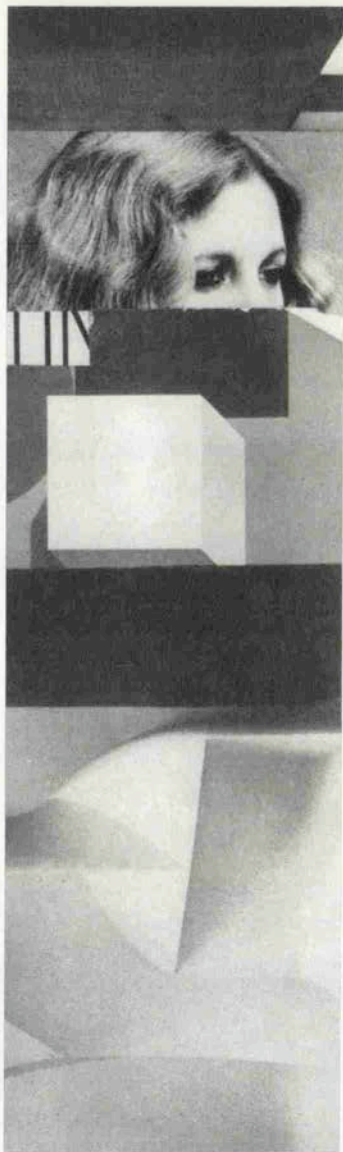


彫刻家のS氏がライフマスクを作ってくれるというので出かけました。アルファベットアベニューにあるオンボロマンションの5階。アトリエの扉を開けると床一面、首や胴体や手足や乳房やらが転がっていてバラバラ殺人事件の死体置場さながら。部屋中央にある解剖台状ベッドの上に私を寝かせると、S氏は気味悪い声で呟くのです。「ほんの少しの辛抱です。欠伸とクシャミさえ我慢してくれれば…。あッ、呼吸はしてもよろしい。鼻孔は開けておきますからね…」

死んだ人の顔から作るのがデスマスク。ペートーベンのそれが有名です。生きている人の顔から作るのがライフマスク。自分の顔を手にとって眺められるというのですから愉快じゃありませんか。鏡を見るのは満更嫌いではありません。しかし、しよせん鏡はただの平面。立体のお面にはかないません。出来上がったらどんなに素敵だろうと胸ときめかせながら横たわっていると、やがてS氏は私の顔に白いコールドクリーム状の薬品を塗り、顔の輪郭に沿ってタオルを巻いて土手を作り、その上から水で溶いた焼石膏を

流し始めました。白い闇とでも申しましようか。顔面の皮膚をピリピリ引きつらせながら次第に石膏が凝固して行くのがわかります。さらに炎のような発熱。おそらく整形外科手術中の女性が要求されるであろう忍耐心とフランケンシュタインによって作られた人造人間も味わったに違いない一種不可思議な戸惑い……。約30分後に顔面から石膏がはがされ雌型が完成。「この中にポリエステル樹脂を流し込んで雄型を作る。それが固まった所で雌型を割り、露出した雄型に金粉を塗るとハイ出来上がり。ツタンカーメンのお面みたいに綺麗だよきつと……」S氏は声もなく笑うのです。

2週間後、私は自分のライフマスクを手にしていました。そうして体中を鳥肌立たせ手足を震わせながら自分の顔に見入ったのです。あれほどまでに恐ろしいものを、あれほどまでに醜悪な表情をかつて見たことがありません。しかし、まぎれもなく自分の顔なのです。文字通り生き写しのライフマスクを眺めながら私を感じたことは第一に、こんな顔を晒すくらいなら一刻も早く死んでしまいたいという絶望感。第二に、こんな顔のままではあまりに無念過ぎて死んでも死に切れるものではないという憤激。結局、後者の方が勝って、もう少しマシな顔になるまで生きていくことにしました。



鏡に映る自分の顔を心底満足の表情で眺めることの出来た世にも幸福な人物を一人だけ知っています。一九三一年のパラマウント映画「間諜X27」の中で女スパイ役を演じたマレーネ・デイートリヒです。恋のため祖国を裏切ったX27は捕えられ銃殺されることとなります。彼女が言った最期の言葉。

「鏡を貸してくださいさらない……」

傍に居た無骨な兵士に鏡の持ち合わせなどあるはずがありません。しかしながら兵士は、女死刑囚の顔を冷たく拒絶するどころか、かえって微妙なる女心の全てを一瞬にして了解。おもむろに、腰につるしたサーベルから輝くまでに磨き上げられた長剣を抜くと、それを即席の手鏡として彼女の面前に差し出したのです。乱れた髪を整え、唇にルージュを塗り、静かに鏡を見るX27。かすかに微笑さえ浮かべながら……。あの時の彼女の顔を私は本当に美しいと思えました。あれほどまで自信に満ちた美しい人間の顔を私は初めて見たような気さえしたのです。

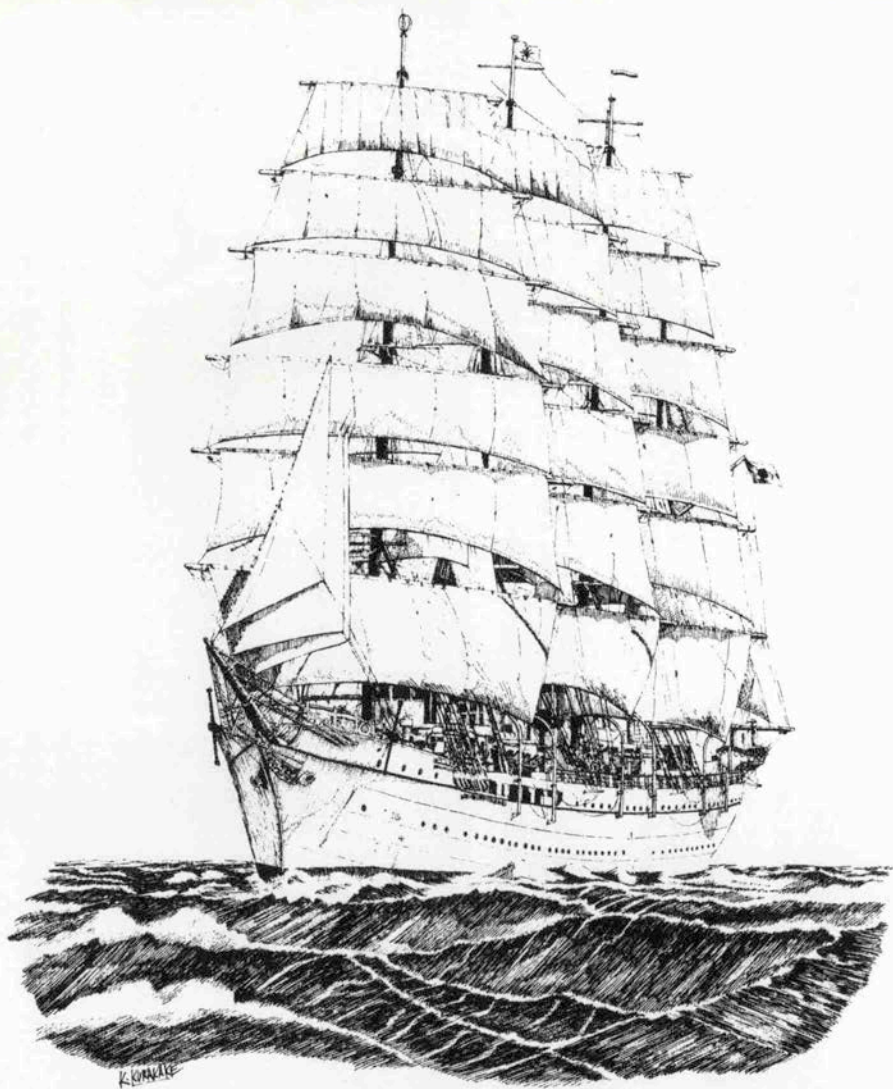
X27は死刑場へ。やがて銃声の響。

壮絶なラストシーンでした。

自分の顔に満足できたその時、人は死ぬのかもしれない。

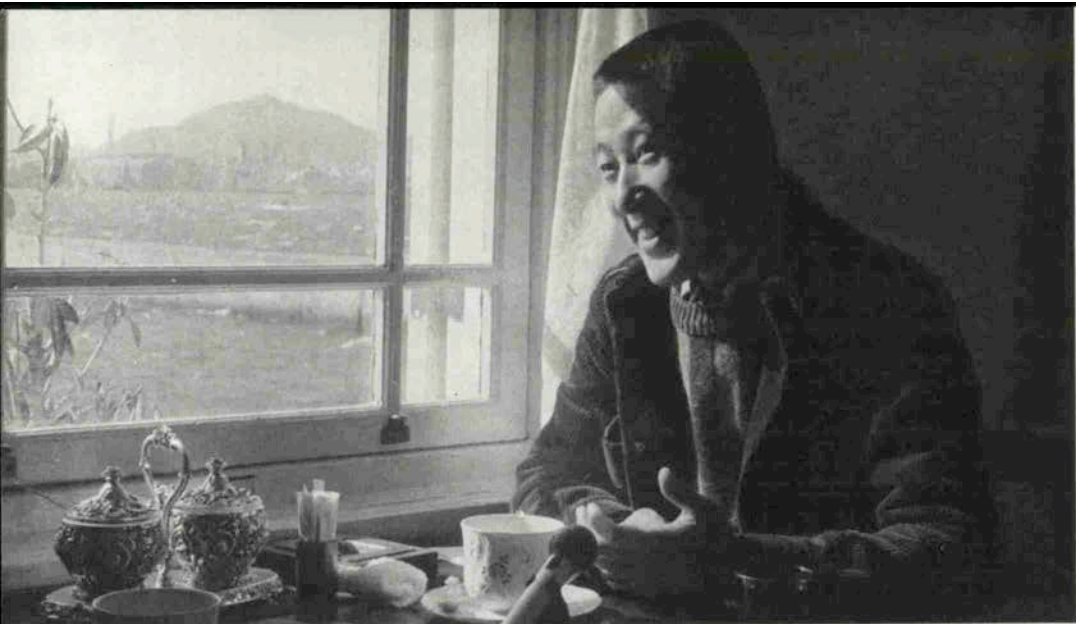
港神戸に大型帆船を

倉掛喜八郎さん
イラストレーターに聞く



大型練習帆船「日本丸」(倉掛喜八郎画)

海船



「港湾に関する情報センターが神戸にぜひ欲しい」と語る倉掛さん

現在、日本では二隻の帆船が活躍中である。御存知「日本丸」(二、二八〇トン)と「海王丸」(二、三五一トン)の兄弟船。いずれも運輸省航海訓練所の練習船だ。ところがこの兄弟、来年で満五十歳になる。人生五十年とは、かの織田信長の言だが、五十歳の誕生日を迎えて俄然張り切る御仁もいるし、人の世は様々。今の世の中、五十で停年、引退はちと早過ぎる。ところが船の世はそうは行かぬものらしく、先頃より「日本丸」「海王丸」引退(本当は「廃船」というらしいが、言葉の響きが残酷ですわね)の噂が乱れ飛んで(とは少々オーバーだが)いささかまびすしい。それもそのはず、この御兄弟の天降り先の「争奪戦」がその裏にあるのだ。廃船の時期はもちろんまだ決っていない。ここ二、三年だとか、いや、あと十年はもつとか、諸説紛紛。それはさておき、廃船時が決定したときには引き取り先もすでに決っているもので、それだから、名乗りをあげるのに早いにこしたことはないということだろう。

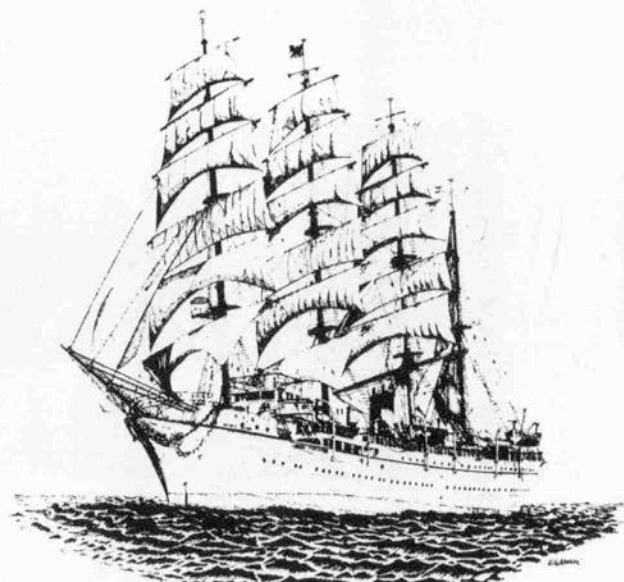
目下、神戸をはじめ横浜、名古屋、鹿児島が名乗りをあげているが、運輸省側の返事は「正式に申し込みをされても受けつけられない」と実にスゲないもの。しかし、冷たくされればなおのこと燃えるのが片思い、いや、船キチの恋心。そこで、「ぜひ帆船を神戸に！」と頑張っているイラストレーターの倉掛喜八郎さん(33歳)にそこらへんのことを伺った。

風の強い日、待ち合わせの「みなと異人館」(ポートアイランド北公園内)に現われた倉掛さんは短髪で仲々精悍な感じの人。香川県の坂出身で神戸で仕事をもつて七、八年。最近はおっぱら船のイラストで有名になってしまったが、船を画き出したのは五、六年前とか。

「仕事がら何でも屋なんです、僕は。しかし、何かキャラクターを見つけないと面白くないでしょう。好きだから船を画いているだけで、これからどうするのやいわれなくても展望なんてないんです。ただ、好きだから画いてるんですよ」

好きだから画いている。日頃はコマージュシャルベースで、何でも屋。たらざるを得ない。船の絵はいわば仕事を離れての「道楽」といったらいい過ぎか。

それでは、と話は本題へ……。話の順序として、帆船



大型練習帆船「海王丸」(倉掛喜八郎画)

センターとして膨大な財産をもつ、海事センターとしての神戸を考えている。それは、仮りに帆船の神戸誘致が決つたらどうするのか、にも関わってくる。

「メリケン波止場と中突堤との間を埋め立てて公園(仮称「メリケンパーク」)をつくろうという構想がありますが、その一環として考えているんですよ」

これは神戸港再開発計画検討委員会(座長/鳴田勝次神戸大学助教)がまとめた計画だが、甲子園球場の約六倍(約二十三ヘクタール)のスペースで、港の見える小高い丘、異人館を移築したショッピング街、かつての居留地の再現などいろいろなアイデアが出ている。この水際ゾーンに帆船をけい留しようというものらしい。

「ただ、何ぶんにも日本に二隻しかないのです。政治がからんで来ますのでね。まあ、「日本丸」は東京が横浜、神戸は「海王丸」という順序が可能性としては強いですね。永久保存となると難しいことが多いです。お金の問題をのけても技術的にもね。それが解決できるのは東京に次いで神戸でしょう」

「しかし……」と、金と技術だけでもないと倉掛さんはおっしゃる。たとえば、名古屋が誘致に熱心なのは港にシンボルがないので市民が熱望しているからだという。

「神戸市側も着々と誘致のために動いていると思いますよ。我々はそれをバックアップすることです」
倉掛さんがあげる神戸での保存利点は先にあげた(1)メリケンパーク構想の一環として最適の保存場所がある(2)保存上の技術者・専門家が東京に次いで多い、他第三点として国際港湾都市としての町づくりを組み込めるということがある。

さて、船キチを自認する倉掛さん。今や帆を掛けて頑張っているというところだが、ぜひ実現させて欲しい。

誘致を決めたあたりから何う

「今、たまたま帆船が問題になっていますが、むしろ帆船だけがどうのこうのというのじゃなく、もっと広い視野で考えないといけないと思いますね。確かに神戸港の機能は世界一、ハード面では最たるものがあります。しかし、ハード面だけが港の機能じゃないですね。ソフト面も当然あるべきだ。市民が楽しみ、市民がいこいをもてる場としての港ということとはあまり考えられていないですね。帆船を核として船とか港とかの情報センター的なシステムとか、市民が利用できるようなものが欲しいなってことです。今ある国際港湾博物館にしてももう一つですからねえ……」

つまり、帆船だけを「一点豪華主義」で考えているのじゃないということだ。情報が蓄積され、システム化されて、どんな国に関する情報でも入手できれば、単に港としての機能だけではなくて、港湾に関する世界の情報

ノルウェーにあるヒーレスター教会の門柱の木彫にはハーブが刻まれています。これはハーブ演奏がいかに強く魔法と神話に結びついているかを示しています。それはヴォルズングサーガのなかのグナル・グューケソンの物語です。

グナルは手を縛られたままハーブといっしょに蛇の穴に投げ込まれますが、足の指でハーブの弦をかき鳴らし、その魔力によって蛇をおとなしくさせることができたという物語です。

また、伝説はハーブ属のもうひとつの種類であるカンテレの起源についてもまわっています。カンテレは5つの弦をもつソールタリー(チター型の撥弦楽器)風の楽器で、中世紀にスカンディナヴィア半島に入ってきて、フィンランドでとり入れられ、今日まで使われています。

フィンランドの叙事詩カレワラには、英雄ヴァイナモイネンが初めてそれをカワカマスの骨からこしらえ、のちに樺の木に乙女の髪を張って作り直し、その演奏ですべての者を魅惑したことが記されているのです。

〈お知らせ〉

1. 当店の飲料水は、すべてコーペウォーターです。ひと味ちがう水の味をお楽しみ下さい。
2. 10名様前後のパーティーに、ゴクスタッド特製かぶと焼をご利用下さい。
3. 毎月10日の日は、ボトルサービスマンです。あなただけのボトルをお預け下さい。

〈メニュー〉

ゴクスタッド特製かぶと焼	¥600~¥1,000
にしんのくんせい	¥1,000
さけのくんせい	¥1,800
スウェーデン風ミートボール	¥1,000
スウェーデン風ポテトいため	¥1,200
スカンディナヴィア風牛肉と野菜の煮こみ	¥1,800
水割(old) ¥500	ボトル(old SIZE) ¥3,200
Beer	¥400
アックアビット(北欧の地酒)	¥500



スカンディナヴィア料理
と世界の民族
音楽の店

GOKSTAD

5:00PM~1:00AM 水曜日定休
神戸市生田区山本通3-18 谷口ビル1F ☎242-0131

月刊神戸っ子18周年記念パーティ

第8回ブルーメール賞授賞式

成功させようポートピア'81

'79世界の酒祭り



米田博司 藤井徳三 堀尾貞治 坂本環 桜井利枝

4月26日

5:30PM 受付

6:00PM 開演

サンポートホール 2F

¥5,000



陳舜臣 中西勝 田崎俊作 園田正和
(西正横綱) (西張出横綱) (東正横綱) (東張出横綱)

桜の春に月刊神戸っ子が
18周年記念にみなさまに贈る
恒例のパーティ。今年のテーマは
成功させようポートピア'81
神戸の未来をひらく
ポートアイランド博覧会に
神戸っ子の心意気をかけてノ
インターナショナルに
神戸の春を謳歌します
おさそいあわせてぜひご参加下さい
ビバノ神戸っ子ノ

■プログラム

●第8回ブルーメール賞授賞式

文学部門/桜井利枝 音楽部門/坂本環
美術部門/堀尾貞治 古典芸能部門/藤井徳三
ファッション部門/米田博司

●'79世界の酒祭り

□神戸酒徒番附表彰式
東(経済人) 横綱/田崎俊作 張出横綱/園田正和ほか
西(文化人) 横綱/陳舜臣 張出横綱/中西勝ほか

●ショータイム

●成功させようポートピア'81

演出・構成/内海重典
出演/加茂さくら/麻鳥千穂/美和久百合(交遊)

主催/月刊神戸っ子

お問合せ/神戸市生田区東町113-1 大神ビル7F tel 078 (331) 2246

●レストラン〈フック〉が3月19日増築オープンいたします。

Space Up

本格的に保存のできるワインセラー…

ワインとともに
オードブルからご
ゆっくり、お食事を
お楽しみください。

レストラン

フック

生田区栄町通2丁目24 ☎(321) 3453



北野ガストロノミが
2周年を迎えました。

FOOD BOUTIQUE

GASTRONOMIE

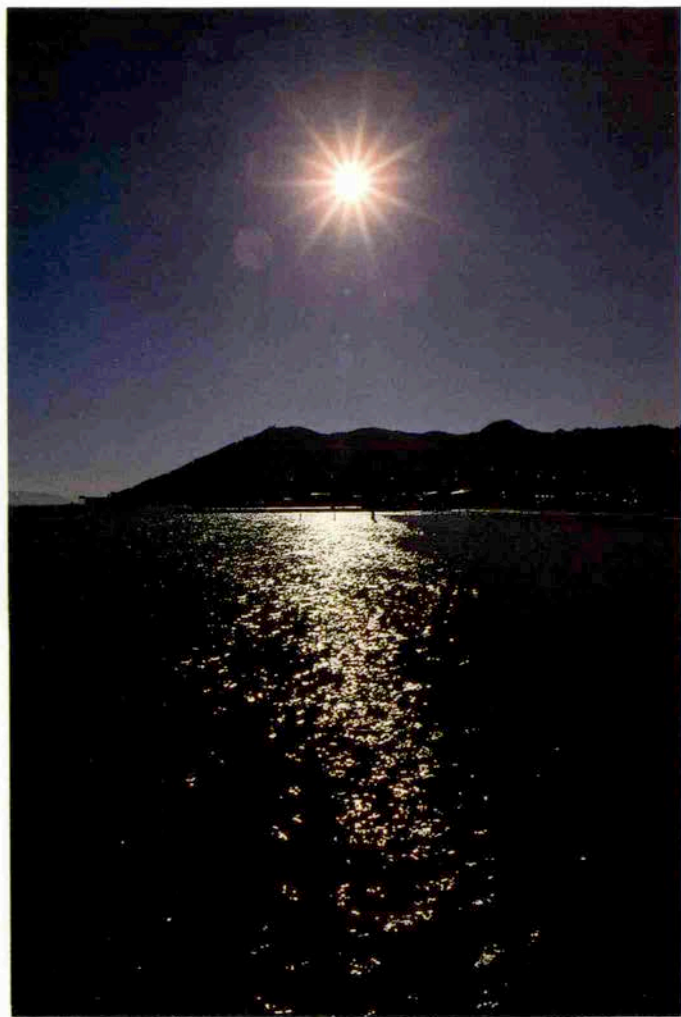
ESPECIALLY SELECTED FOR THE GOURMET

K.K. ロックフィールド
生田区元町通2丁目95 ☎078 (321) 2989

北野ガストロノミ
神戸市生田区山本通2丁目106
(北野異人館通ローズガーデン1F)
☎078 (222) 1529



御影ガストロノミ
神戸市東灘区御影山手1丁目293番1
(阪急御影駅山側ミカゲガーデンシティ1F)
☎078 (841) 5529



ゆらめく陽炎の
軽やかな鼓吹に
光の波 輝きの漸層
風はいまー春
坂道のれんがの館
扉をそつと開いて…



●神戸ビーフの豊潤な香り●

ステーキハウス 鉄板和紙焼®

おんが亭®

生田区下山手通2丁目34(トアロード)
TEL 331・7168 第1・3月曜日休み

神戸百店会

*宝飾品 Jewel・Pearls

- ① 宝飾 ミキモト Mikimoto Pearls 国際会館1階 (221) 0 0 6 2 International House
- ② 宝飾 田崎真珠店 Tasaki Pearls さくらプラザ3F (391) 4 0 8 5
- ③ 宝飾 タジマ Jewel Tajima 元町通二丁目 (331) 5 7 6 1 2-motomachi
- ④ 時計と宝石 美田時計店 Mita Watch Shop 元町通三丁目 (331) 1 7 9 8 3-motomachi
- ⑤ 宝飾 神戸ダイヤモンド Kobe Diamond トアロード (331) 2 3 9 7 Tor Road

*紳士洋服・洋品 Tailor & Men's Shop

- ⑦ 紳士服 柴田音吉洋服店 Tailor Sibata 元町通一丁目 (331) 1 4 0 1 1-motomachi
- ⑧ ネクタイ 元町バザール Motomachi Bazaar 元町通四丁目 (341) 7 2 9 0 4-motomachi
- ⑨ 紳士服 三恵洋服店 Tailor Mituei 元町通三丁目 (321) 0 3 5 6 3-motomachi
- ⑩ 男子洋品 フナキヤ Funakiya 元町通五丁目 (341) 0 2 1 9 5-motomachi
- ⑪ 紳士服 十字屋洋服店 Tailor Jujiya 元町通一丁目 (331) 1 4 0 1 2-motomachi
- ⑫ 洋品雑貨 サノヘ Sanohe 大丸通一丁目 (331) 2 1 6 8 In front of Daimaru
- ⑬ ワイシャツ 神戸シャツ Kobe Shirt 国際会館南 (251) 8 5 0 1 4-Isoyami-dori
- ⑭ 紳士服 洋服の粹渡 Watanabe 元町通三丁目 (391) 5 1 9 5 3-motomachi
- ⑮ 紳士服 ニッケショールーム Nikke Showroom 元町通一丁目 (331) 3 1 1 2 1-motomachi
- ⑯ 紳士服飾 ウェンズショップ Men's Shop Une 元町通一丁目 (331) 6 9 5 6 センター街 (251) 0 2 2 0 国際店
- ⑰ 紳士シャツ 大和屋シャツ Yamatoya Shirt 大丸前山側角 (331) 7 8 5 7 In front of Daimaru
- ⑱ メンズウェア マーキュリー Men's Wear MERCURY 元町通二丁目 (321) 0 8 0 1 2-2-motomachi

*婦人洋装・洋品 Ladie's Shop

- ⑲ 帽子 マキシマム Maxim トアロード (331) 6 7 1 1 Tor Road
- ⑳ 服飾雑貨 エスターニュートン Esther Newton トアロード (331) 1 8 1 8 Tor Road
- ㉑ ハンドバック シラサラサ Shirasa 元町通二丁目 (321) 0 8 0 1 2 2-motomachi
- ㉒ ベビー用品 ファミリア Familiar 元町1丁目 (391) 5555 トアロードセンター角
- ㉓ 婦人服地 シンワ センター街 (331) 3098 さんちか (321) 5254

- ㉔ 洋装 オカダ Okada 元町通二丁目 (331) 0 0 5 1 3-motomachi
- ㉕ ショール マス Masuya センター街 元町 (321) 5 9 9 1 3-motomachi
- ㉖ 婦人服飾 ベニヤ Beniya 本店 (332) 2135-6 さんちか店 (321) 2678
- ㉗ 服・紳士飾 セリザワ Serizawa センター街 大丸前 (391) 4 6 2 4 Center-Gai
- ㉘ 毛皮 ベニ毛皮店 Bennie Furrier (Furs) 国際会館一階 (221) 3 3 2 7 Kobe International House
- ㉙ 高級婦人服地 お仕立て KOMATUYA センター街・さんちか (331) 1833- (331) 0607
- ㉚ 婦人服飾 ミ San-ai さんちかプラザ (391) 6 8 6 1
- ㉛ オートクチュール Soen 大丸前 (331) 7 5 5 0
- ㉜ 婦人服飾 リザ Liza センタープラザ3F (391) 6 8 0 6

*装身具・服飾品 Accessary・Dress

- ㉝ ベッキ甲 太田ベッキ甲 Ota Co. (Tortoise-shell ware) 元町通一丁目 (331) 6 1 9 5 1-motomachi
- ㉞ ハンドバック アクセサリー lkushimaya 元町通一丁目 (331) 2 4 1 5 1-motomachi
- ㉟ アクセサリー 芸 Gëimu トアロード (331) 5 3 9 3 Tor Road
- ㊱ 婦人・紳士靴 クロスシューズ Cross Shoes トアロード (391) 1 7 8 1 (代) Tor Road
- ㊲ 婦人・紳士靴 ヨシオカヨシオカ Yoshioka Shoes 大丸前 (331) 5 1 9 0 In front of Daimaru

*和装 Kimono・Geta

- ㊳ 呉服 ちゃんがり屋 Chingarayaya センター街 (332) 5 2 9 8 (代) Center-Gai
- ㊴ 呉服 みよし Miyosiya 大丸通三丁目 (331) 3 9 3 8 In front of Daimaru
- ㊵ 衣裳 中川衣裳店 Nakagawa センター街 (331) 7524-5333 Center-Gai
- ㊶ 衣裳 つるや衣裳店 Turuya 大丸前 (321) 0 3 6 0 In front of Daimaru

*美容 Beauty Shop

- ㊷ 美容 ブルーあきら Blue's あきら 北野町3 (221) 9080
- ㊸ 美容 ローズあきら Rose's あきら 三宮本通り (331) 4461
- ㊹ 美容 美容室エリザベス Elizabeth Beauty Shop 三宮神社前 (331) 4 9 1 7

*美術・工芸品 Art

- ㊺ 美術 元町画廊・若木屋 Motomachi Gallery 元町通三丁目 (331) 2 3 5 9 1-motomachi
- ㊻ 画材・額縁 末積製額 Suezumi 元町通一丁目 (331) 1 3 0 9 Tor Road
- ㊼ 工芸 磯川工芸店 Isokawa 元町通三丁目 (331) 3 3 9 8 Tor Road
- ㊽ 美術陶磁器 淡洲堂 Tanshudo センター街 (331) 8 7 5 8 Center-Gai
- ㊾ 新古美術 播新 Harishin 元町通三丁目 (331) 2 5 1 6 3-motomachi
- ㊿ 美術品 元町美術 元町通六丁目 (351) 0 0 8 1
- ㉑ 記念品・贈答品 平山商会 神戸駅前 (351) 1 5 5 1

*家具 家庭・文化用品 Furniture・Family

- ㊿ 家具 永田良介商店 Nagata Ryosuke Shop 大丸前 (391) 3 7 3 7-9 In front of Daimaru
- ㊿ 玩具 カメヤメヤ Kameya Toy Store 元町本店 (331) 0090 さんちかファミリータウン (391) 4 0 4 5
- ㊿ メガネ 神戸眼鏡院 The Kode Optical Co.,Ltd 元町通三丁目 (321) 1 2 1 2 3-motomachi
- ㊿ カバン 大上靴店 Oue Trunk Co. 元町通一丁目 (331) 3 9 6 2 1-motomachi
- ㊿ ゴルフ用品 タカハシ GOLF & BAG TAKAHASHI 元町通三丁目 (331) 1 1 7 2 3-motomachi
- ㊿ 薬品 三星堂薬局 Sanseido Pharmacy 元町通六丁目 (341) 0330-3555 6-motomachi
- ㊿ メガネ 服部メガネ店 Hattori Optical Shop 大丸前 (331) 1 1 2 3 In front of Daimaru
- ㊿ 結婚儀式用品 遠藤福寿堂 Endo-Fukujudo トアロード長田店 (1871-1872) 2251-3 Tor Road
- ㊿ 店舗・住宅内装 インテリアイリフネ Interior Irifune 灘・六甲道南 (851) 3 1 9 1-4
- ㊿ 家具・インテリア ムーブル FUJIYA 三宮トアロード (391) 0 5 3 5

*菓子・喫茶 Cake・Tea-room

- ㊿ 和洋菓子 風月堂 Fugetsudo 元町通三丁目 (391) 2 4 1 2-5 3-motomachi
- ㊿ 瓦煎餅 亀井堂本家 Kameido Honke トアロード (331) 1616-0001 Tor Road
- ㊿ 菓子 雁治郎給本舗 Ganjiro郎-Honpo 多聞通橋公前 (341) 1 2 4 2 Tamon-Dori
- ㊿ 洋菓子 ドンク Donq センター街 (391) 5 4 8 1-3 Center-Gai
- ㊿ チョコレート 喫茶 Morozoff さんちかスイーツタウン (391) 2 1 4 6
- ㊿ ドイツ菓子 ユーハイム Juchheim's 生田神社前 (331) 1 6 9 4 Ikuta Jinja Mae
- ㊿ 洋菓子 ヒロタ Confectionery 元町通三丁目 (331) 2 3 4 0 3-motomachi
- ㊿ 洋菓子 ユーハイムコンフェクト 三宮センター街 (331) 2 4 2 1 Center-Gai
- ㊿ 和菓子 二つ茶屋 Futatsuchaya 元町通一丁目 (331) 0 7 5 5 3-motomachi
- ㊿ 菓子 本高砂屋 Hon-Takasagoya 元町通三丁目 (331) 7 5 6 7 3-motomachi
- ㊿ 菓子・パン ベル Bell 三宮センター街 (331) 0 0 2 1
- ㊿ 菓子 河南堂 Kanando 三宮京町北 (331) 1 0 6 1-3 St.Sannomiya-north
- ㊿ チョコレート コスモポリタン Cosmopolitan 三宮京町南 (331) 1 2 1 7 Kyomachi Street
- ㊿ 瓦煎餅 菊水総本店 Kikusui Sohonten 橋公社正門前角 (382) 0 0 8 0 0 In front of Nanko
- ㊿ 喫茶 UCC上島コーヒーション UCC上島コーヒーション さんちかタウン (391) 5 6 7 7
- ㊿ チョコレート キャンディ Goncharoff さんちかスイーツタウン (331) 3 5 6 3
- ㊿ パン・喫茶 カスカード Cascade さんちかプラザ3F (391) 1 3 6 9

*和洋料理 Eating House

- ㊿ 日本料理 竹葉亭 Chikuyotei 阪急三宮 (331) 1 3 2 0 Sannomiya Hankyu
- ㊿ 天婦羅 おかawa 北野町一丁目 (222) 3 5 1 1
- ㊿ 寿司 本成駒 Hon-Narikomaya 三宮本通り (331) 3 2 3 6 Sannomiya hondori
- ㊿ とんかつ 武 Musasi センター街 (331) 3 7 7 1 Center-Gai
- ㊿ スペイン料理 カルメン Carmen 阪急西口上 (331) 2 2 2 8 Hanayu west Exit
- ㊿ 欧風料理 ハナワグリル Hanawa Grill 元町通五丁目 (341) 6 9 4 2 5-motomachi
- ㊿ ビヤ・ホール ニュー・トーキョー New Tokyo 生田脚筋 (391) 4 5 1 1 Ikuta Yanagi Street
- ㊿ 海川魚 時雨茶屋 Shigure Jaya 元町三丁目 (331) 0070- (331) 1060 3-motomachi
- ㊿ 軽料理 蛸の壺 Takonotsubo 大丸前日東館北 (391) 1 0 3 3 1-motomachi
- ㊿ レストラン 北野クラブ The Kitano Club 北野クラブ階上 (331) 2 2 5 1 1-Kitano-Cho
- ㊿ レストラン ブランドウ Blanc de Blanc (321) 1 4 5 5 77-1 Kyomachi
- ㊿ 天ぷら・寿司 栄 Sakaeya 大丸前・三宮神社東 (331) 5772-5674 2-Sannomiya
- ㊿ 寿司 又 Matahei 生田神社前 (331) 0 9 3 5 Ikuta Street
- ㊿ 神戸肉 大井肉店 Ooi Beef Shop 元町(西元町駅直下) (351) 1 0 1 1 (代) 7-motomachi

*クラブ・料亭 Night Club

- ㊿ 料亭 松の家 Matsu no ya 花 (371) 1 9 2 1-2 Hanakusa
- ㊿ ナイトクラブ 北野クラブ The Kitano Club 北野 (231) 2 2 5 1 Kitano-Cho

*ホテル Hotel

- ㊿ ホテル 神戸オリエンタルホテル Oriental Hotel 京町二丁目 (331) 8 1 1 1 25-Kyomachi
- ㊿ ホテル 六甲オリエンタルホテル Rokko Oriental Hotel 六甲 (391) 0 3 3 4 Mt.Rokko
- ㊿ 観光旅館 有馬温泉(東有馬)古泉閣 Kosenkaku 神戸 (078) 904 0 7 3 1 Arima
- ㊿ ホテル ニューポートホテル NEW PORT HOTEL フラワーロード (231) 4 1 7 1

*商社 Trading House

- ㊿ ビール 朝日麦酒 K K Asahi Beer 相模原 (341) 7 3 0 1 Aoi-Cho
- ㊿ 電化製品 ナショナルショールーム 元町 (391) 7 7 4 6
- ㊿ 銀行 太陽神戸銀行 THE TAIYO KOBE BANK,LTD. 本店 生田区浪花町 (331) 8 1 0 1 (代表) Naniwa-Cho
- ㊿ 珈琲・紅茶 直輸入 UCC上島珈琲本社 神戸駅前 (341) 3 6 0 6



★KOBÉ HIGH CLASS SHOPS GROUP

神戸百店会

神戸のユニークな専門店でお買いものを!



- センタープラザ
- さんプラザ
- B1 ベル
- 1F モロゾフ
- 1F ベニヤ
- 1F コヤマカメラ
- 1F 大和屋シャツ
- 2F 3F 三愛
- 1F 芸夢
- 2F セリザワ
- 2F 装苑
- 3F 装夢
- 3F 芸夢
- 3F 装夢
- 3F コツヤ
- 田崎真珠
- B1 亀井堂
- ゴンチャロフ
- カスカード

- *地図の都合で記入できないメンバー
- レストラン北野クラブ
- ナイトクラブ北野クラブ
- 六甲オリエンタルホテル
- 有馬温泉 古泉閣
- 田崎真珠本社
- ブルーあきら
- 渡辺
- インテリア イリフネ
- ボンヌール写真室
- お可川

- セリザワ
- フ・カメヤ
- ゴマミヤ
- さんちかひろば
- さんちかひろば
- カスカード
- モロゾフ
- 本高砂屋
- 鷹治郎鮎本舗
- ユウハイム
- コンフェクト
- ユウハイム
- コンフェクト
- メイソン
- ドック
- ヤマ
- カメヤ
- ヒロタ
- ロブ
- ロック
- タース
- 美田時計店
- ★サロンタウン
- ニューキー
- 地下
- 三宮
- 駐車場
- 買場センタービル

- カスカード
- モロゾフ
- 本高砂屋
- 鷹治郎鮎本舗
- ユウハイム
- コンフェクト
- ユウハイム
- コンフェクト
- メイソン
- ドック
- ヤマ
- カメヤ
- ヒロタ
- ロブ
- ロック
- タース
- 美田時計店
- ★サロンタウン
- ニューキー
- 地下
- 三宮
- 駐車場
- 買場センタービル

- カスカード
- モロゾフ
- 本高砂屋
- 鷹治郎鮎本舗
- ユウハイム
- コンフェクト
- ユウハイム
- コンフェクト
- メイソン
- ドック
- ヤマ
- カメヤ
- ヒロタ
- ロブ
- ロック
- タース
- 美田時計店
- ★サロンタウン
- ニューキー
- 地下
- 三宮
- 駐車場
- 買場センタービル

心なごむ ゆとりの一刻に、ゴージャスな雰囲気を。



LOUNGE & RESTAURANT

PLAY BACK

- 原宿店 / Phone 03(406)3339(r)
- 六本木店 / Phone 03(478)3339(r)
- 芦屋店 / Phone 0797(3)3339(r)



■パーティーへのお誘い

パーティーの為のスペースを設けました。
日時・曜日を問わずご予約を承っておりますのでお申し付けください。

■お食事は、材料を吟味したフランス料理をベースに 香り豊かなお飲みものを準備いたしております。

■ プライスは お1人様5000円より

写真はこのほど新装なった芦屋店です。



ひな祭りデコレーションケーキご予約ダブルプレゼント

ご予約者にもれなく《おひなさまクッキー》プレゼント。

抽選により20名様にモリシゲの豪華ひな人形セットをプレゼントいたします。



菱形バタークリームデコ	1,500円
菱形チョコレートデコ	1,600円
生クリームデコ (21cm)	2,800円
(18cm)	2,000円
(15cm)	1,500円

大丸のテーマ
80年代へ、いきいき宣言!!

走りたくなった。 春が見えてきた。

スポーツジャーナリストが自らの体験を通して書いたランニングの新しい解釈、その理論と実際。シャープな文字組の行間から、さわやかな衝撃が。

●奇蹟のランニング … 1,500円〈6階〉
(クイックフォックス社)

健康というタイトルをめざして、ほくたちは走る。青の、白の、黄のシューズにみなぎるスピード感。軽くて、丈夫で、機能的な、まさに人間のための技術の結晶。

●ランニングシューズ 3,000円〈6階〉
(各種)

ただ、自分のために走る、ということは、
とてもすばらしい。

みんながスポーツマンになる、第一歩だと思います。

神戸もとまち
大丸

電話(078)331-8121