

イメージの神戸

⑰ 横尾忠則 (アーティスト)



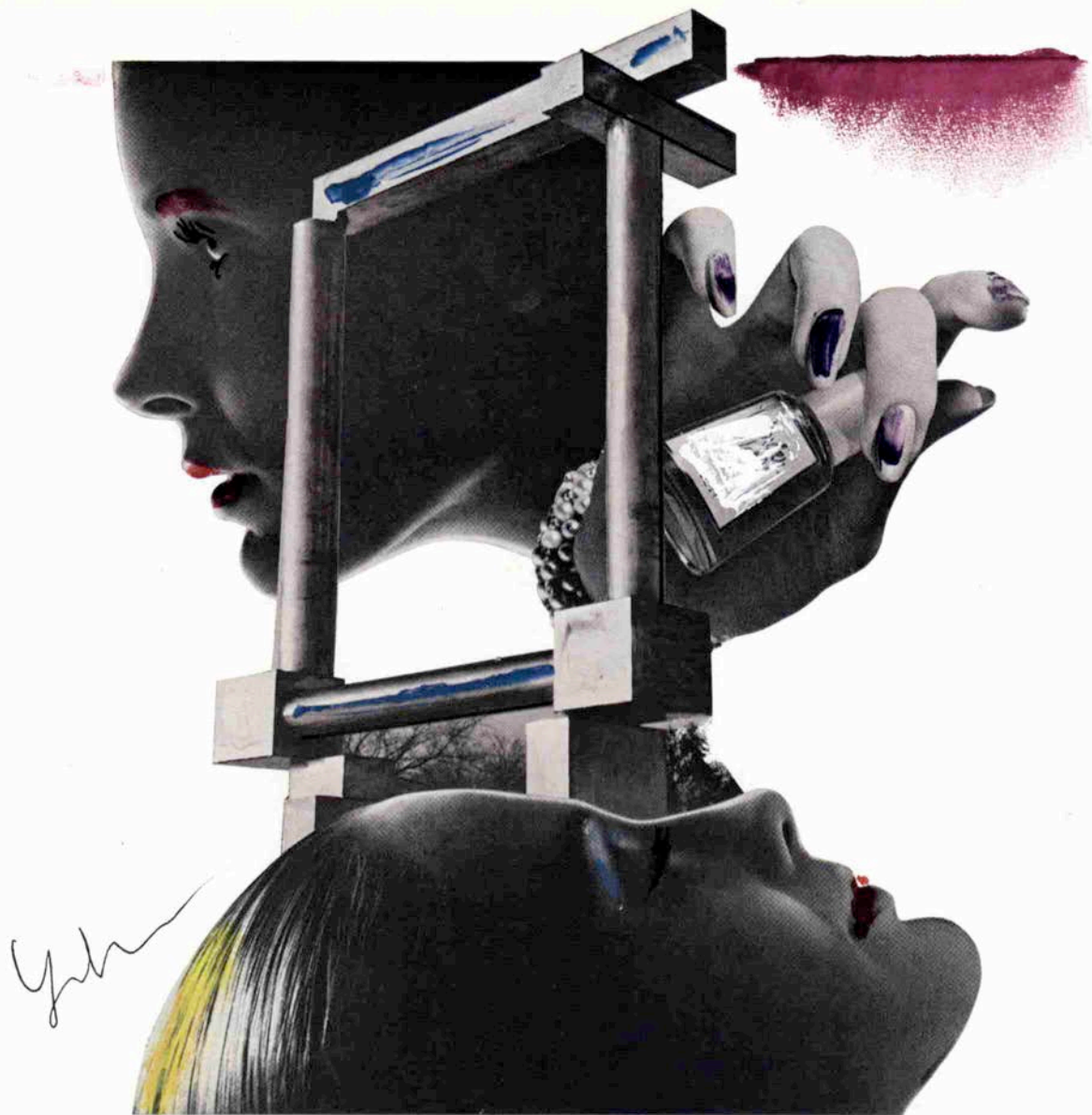
よこお ただのり

一九三六年兵庫県西脇市に生まれる。
ニューヨーク近代美術館、ハンブルグ工芸
美術館、アムステルダム市立美術館などで個
展開催。六九年パリ青年ビエンナーレ展版画
部門大賞、ブルーノ国際グラフィックアール
ビエンナーレ展銀賞ほか多数受賞。
著書に「インドへ」(文芸春秋社)、「方舟か
ら」(羽の場)が『我が坐禅修行記』(100 POS
TERS OF TADANORI YOKOO) (講談社)
などがある。

この間、三年振りで神戸を訪れた。妻と。ちよつと筒井康隆さんに用があつた。「初めて逢つたような気がしませんね」筒井さんの開口一番の挨拶がこうだった。筒井さんとは全くこの時が初対面だった。筒井さんが神戸に移られたことを知った時、ぼくは少なからずショックを受けた。流行りの言葉でいえば「翔んでる！」とでもいうような。東京を去るということは一種の英雄的行爲なのである、とぼくは思っている。

東京から神戸へ——。このことはSF的なのだ。というより筒井康隆的なのだ。ぼくがやろうとしていたことを筒井さんがいとも簡単にやつてのけた。こういうことは最初にやった奴が勝ちなのである。筒井さんの行動は社会的現象として新聞の社会面のトップに報道されなければならない質のニュースだった。でもこのことに気がつかない連中が多すぎる。そう、東京はすでにまともな神経を持った人間の住むところじゃなくなりつつある。二番煎じはいやだから、いつそロスアンジェルスへでもと思っているのだが。

それにしても、筒井さんと一緒に食った生造りの鯛が跳ねたのには、驚いたね。



神戸のディテール

Detail of KOBE 〈62〉

石阪 春生

写真 / 杉尾友士郎





● 私たちの文化財を大切に：

異人館歳時記〈43〉

旧アンタツキー邸

イタリアのビィラ（別荘）建築を思わせるこの建物は海に面して広いテラス、二階の窓にはバルコニーを持ち明石海峡を望む海ぎわに建っている。

アラブ系の貿易商、アンタツキーという人が住んだといわれるが、後々に外壁にベンキがふきつけられたためいくつかのころから地元の人々からピンクの館と呼ばれるようになった。様式主義を重んじ一、二階の外壁には唐草文様のレリーフ、コリント式の柱頭飾のある円柱をもつ玄関の欄間には「建築主の好みか？」日本のモチーフの色鮮やかな帆船のステンドグラスが入っていたりして、内部ともども手のこんだ意匠が見られる。大正末か昭和初期に建造されたと推察される旧アンタツキー邸も現在はユニークな活用がなされている。一階は建築事務所、二階はギャラリー、住居として、貴重な異人館を維持しているがご多聞にもれずまともに受ける潮風との戦いで、南面の荒れ方が著しいのが残念である。



ハイカラ神戸の 伝統が育んだ 格調ある専門店

●このシリーズは
ファッション都市KOBEへの
私たちの願いをこめて

★オートクチュール

マスターニュートン

★世界のオシャレをお届けする

ウネ
KOBE LINE

★よろず御襦衣縫上處

神戸シャツ

★舶来品 プティック

Sanohe

★欧風家具・設計・創作

永田良介商店

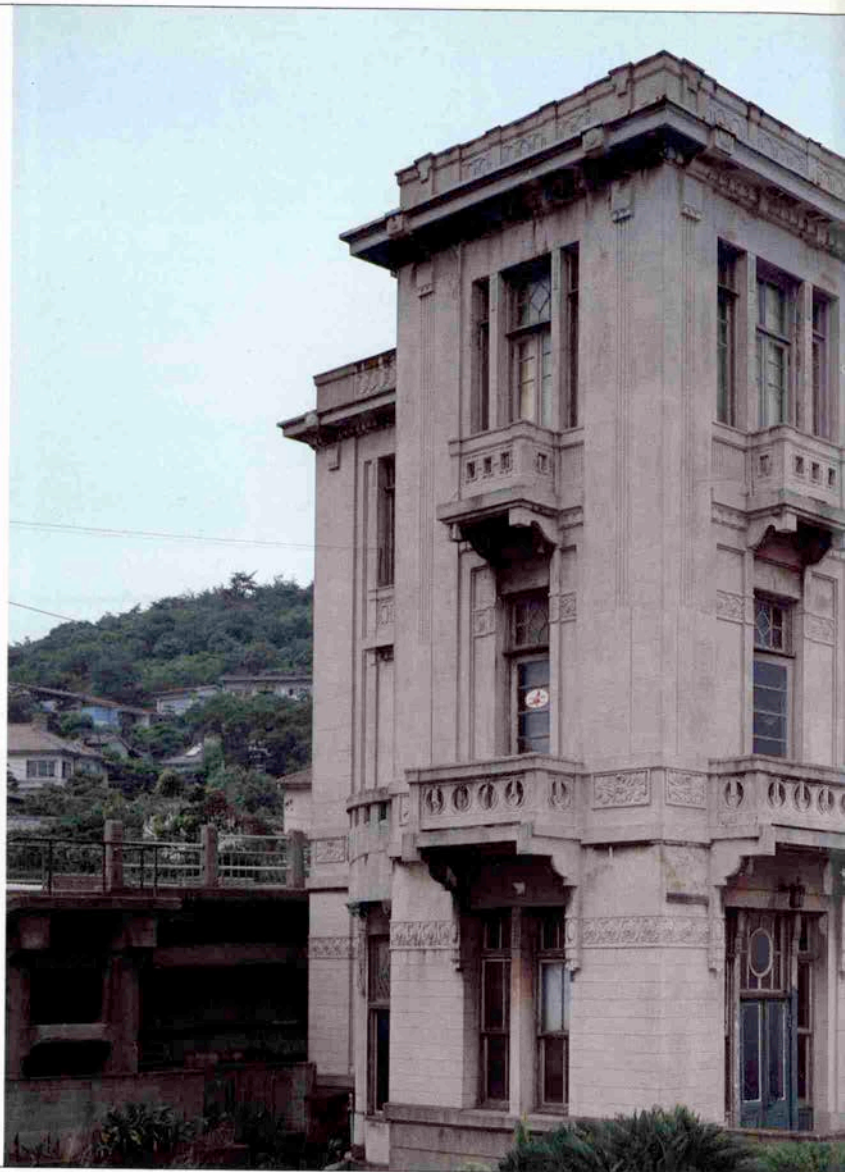
★ネクタイの

元町バザー

★靴のオーダーメイド

ヨシオカ

カメラ・米田定蔵



NEW TOWN NEW LIFE

日生 鈴蘭台 ニュータウン

お
問
合
せ

- 現地案内所 / 日生鈴蘭台ニュータウン内
- さんプラザ案内所 (3F) ☎078(391)6696(代)
- 〒650 神戸市生田区三宮町1丁目さんプラザ3F
- 売主 / 星和住宅(株) 星和地所(株)

☎078(593)7071・2



システムキッチンセットしたDK ● 2槽流し台 ● 調理台 ● 戸棚などデザイン、色調の統一されたシステムキッチンのあるDK ● 全戸に整理が行きとく床下収納庫 ● 機能的でセンスのいい造り付けのハッチのあるタイプ

本床・地袋のついた和室 ● 落ちついた雰囲気をかもし出す内障子 ● ぬれ縁、広縁、腰窓、書院、堀りごたつのある和室も ● 絞り丸太を床柱に使った本床のある和室 ● 格調と風情を高める 聚楽壁

機能性にゆとりをプラスしたサニタリー ● 豪華で大きな造り付けの化粧台 ● 2階にもトイレをつけた便利な設計 ● 洗濯 ● 脱衣の動作がムリなくできる広い洗面 ● 脱衣室 ● 保温効果の高いステンレスバス (2人用) を据えた明るく清潔な浴室

選ばれた住まいにふさわしい外まわり ● デザインに工夫を凝らしたフェンスや崩れ石積の外構 ● 格子戸の付いた純日本風の冠木門 ● アプローチ、庭園には植樹 ● 玄関脇には花壇や、バラアーチ ● 全戸カーポート付

一段と広く、内容も充実
ハイグレードな家。

星 鈴蘭台

ニュータウン

土地付分譲住宅



建物面積平均130㎡

マントルピースのあるリビング

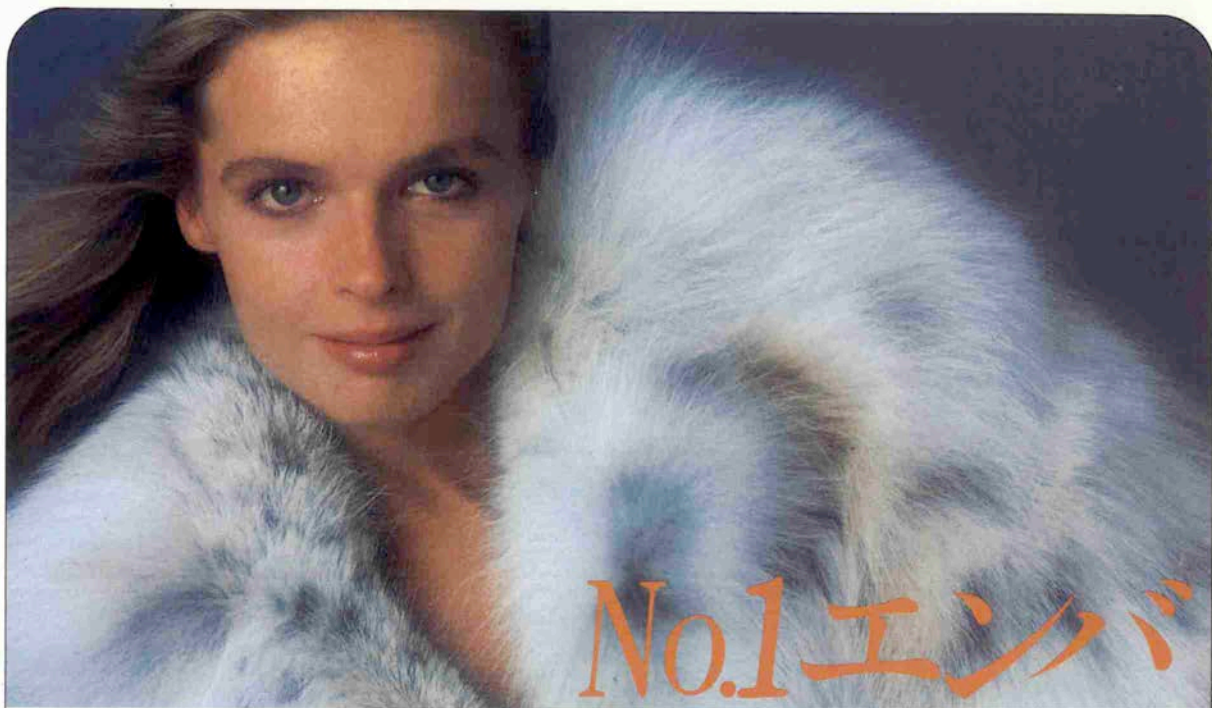
- シャンデリアがよく似合うセンターリングのあるリビング●明るく、おしゃれなL型の出窓があるタイプ
- 24帖大の広いLDK●ピアノ置場の床補強も

吹抜け・らせん階段のある玄関ホール

- 住まいの顔にふさわしく、広くて上品な玄関●坪庭もある、しっとりと落ちついた純和風も

ホビールームにもなる天窓つき納戸

- 大きな家具の収納に便利な天窓のある広い納戸、趣味の部屋としても使えます
- 物入れ、押入れなど収納スペースたっぷりのタイプも



No.1 エンバ

確かな品質で、信頼の輪を広げています。

デンマーク、ロンドン、フィンランド、世界各地の毛皮のオークション場から、厳しい目で選び直輸入する最高級品質のエンバの毛皮。この高級素材をエンバの伝統技術とセンスで入念に仕上げ、欧米と変わらないお値段でお届けしています。日本一多くの支店、日本一多くのファンをもち毛皮ブティックNo.1の名を不動のものにしています。すべての商品は鑑定書つき、もちろんアフターサービスも万全です。20回払いまであるローンもご利用ください。

社団法人・日本原毛協会会員
価値と価格を保証する直製造・直販売エンバ。



毛皮 **エンバ**®

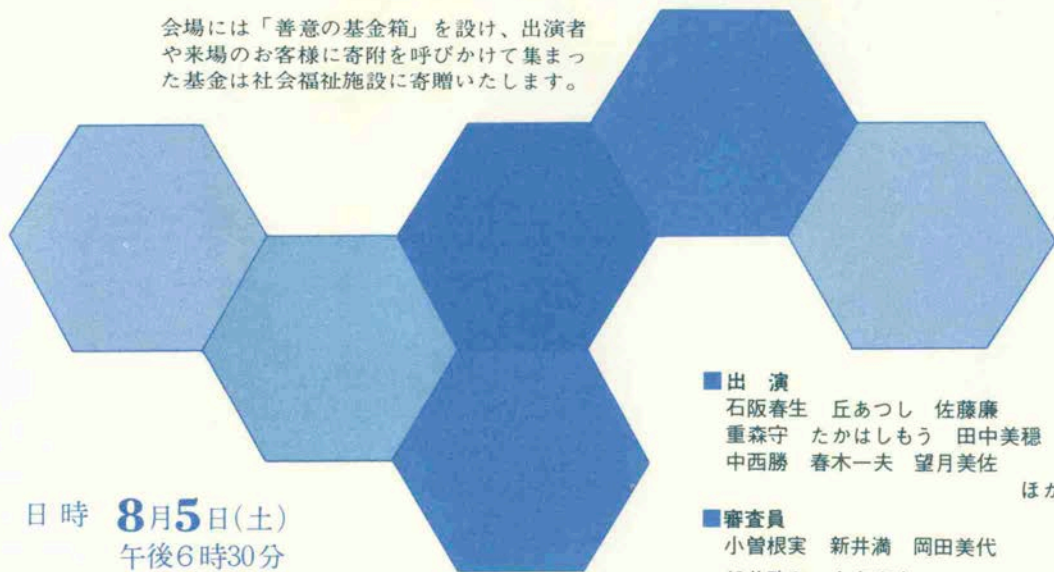
神戸店／神戸市生田区下山手通り3の44
西田ビル1F ☎078(331)6214
芦屋店／芦屋市船戸町2の21国鉄芦屋
駅山側 ☎0797(31)3329



第一回 納涼 文化人カラオケ大会

カラオケ発祥地神戸の街にふさわしく、各界で活躍の人たちが自慢ののどを競いあう真夏の夜の宴を開催します。ふだんは聞けない人の歌しかもムードたっぷり、歌唱力びっくり、驚きと笑いにつつまれた音楽性豊かなパーティです。

会場には「善意の基金箱」を設け、出演者や来場のお客様に寄附を呼びかけて集まった基金は社会福祉施設に寄贈いたします。



日時 **8月5日(土)**
午後6時30分

場所 **且月堂ホール**

会費 **4000円**

■ 出 演

石阪春生 丘あつし 佐藤廉
重森守 たかはしもう 田中美穂
中西勝 春木一夫 望月美佐

ほか

■ 審査員

小曾根実 新井満 岡田美代
松井政和 小泉康夫

■ 司 会

小山乃里子

ラジオ関西では、この夜の模様を収録し、8月6日(日)
ヨル9時15分より45分間番組として放送いたします。

主 催 ラジオ関西 月刊神戸っ子

夏を楽しみながら、もう秋のこと考えてる。

FASHION PARK

トータルコーディネートファッション

●LIZA SALON

アクセサリー・内外雑貨

●ルイ・ミッシェル

ジーンズショップ

●AOYAMA EIKO

COLLEGE SHOP

●CABIN

バリ・ナウファッション

●フランス・アンドルヴィ

バリ・ナウファッション

●ジョージ・レッシュ

東京銀座・婦人靴

●ダイアナ

舶来靴専門店

●Pia

ヤング&アダルトファッション

●ルベール

ヤングアダルトファッション

●ランブ

ファッションバッグ・アクセサリー

●美呂

原宿・婦人服

●CAN

銀座・婦人服

●ゲルラン

婦人服飾

●東京屋

新宿・レディスファッション

●高野

おしゃれな靴の店

●BON フカヤ

コンテンポラリーファッション

●ザ・コレクション

東京銀座・レディスファッション

●三愛

神戸・三宮

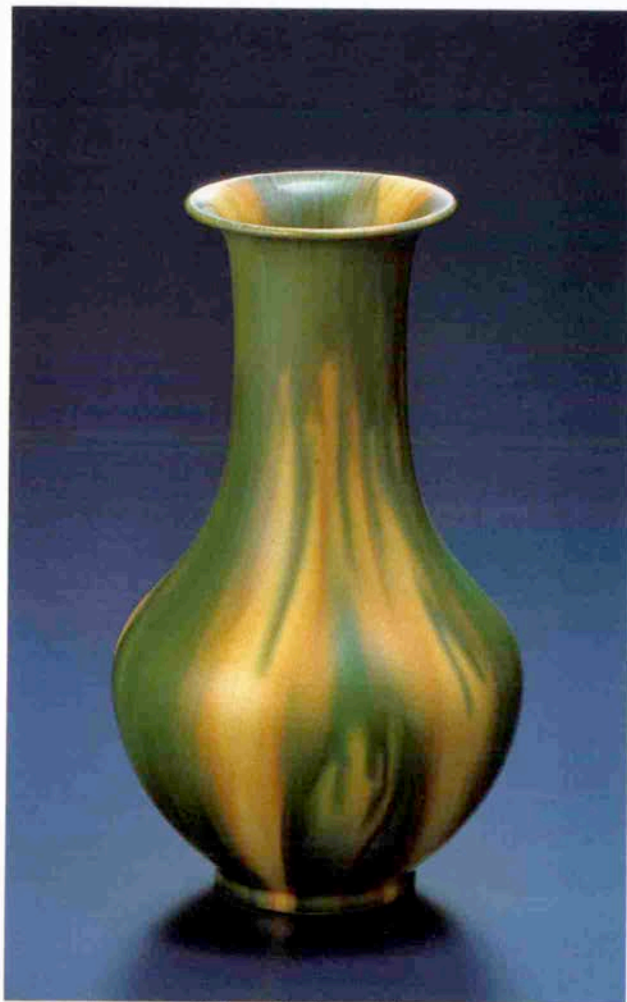
さんプラザ・センタープラザ

3F

《そごう》が選んだ

陶芸の粋

題字（望月美佐）



清水六兵衛作 三彩花瓶

8月の 画廊催しご案内 6階美術画廊

8/3/木→9/水

■巨匠から若手作家まで
備前陶芸展

11/金→16/水

■江戸の文化の粋
肉筆浮世絵名品展

18/金→23/水

岡本太郎版画展

25/金→30/水

現代洋画具象作家
選抜展

※写真作品についてのお問い合わせ
は6階美術画廊(内線655)までご連絡
下さいませ。



☆私の意見

神戸港は先取り アイデアで勝負

鳥居 幸雄

〈神戸市港湾局長〉



——この頃お仕事で感じになられることは？

鳥居 仕事の関係上、外国人に会うことが多いのですが、外国人と接触してつくづく思うのは、日本人の考え方や文化が、外国と比べてとてもいいですね。柔軟というか浪花節的というか、例えば相手の意見を受け入れ易いという性格をもっているけど、本当にそれをすべて受け入れていくかといえば、必ずしもそうではなくって、何となくその場でお茶をにごすようなところがある。だからお互いに話合っても、例えばきちっと議論する時なんか、我々としてもいべきことはいわなければならぬ、主張すべきことははっきりいなければならぬ、細かい点でもはっきりしておかなければならない、という態度で接するんだけど、日本人同士だと、腹でものを理解するとか、腹でものをいうとか、お互いわかったような顔をしてるだけ。いい意味での自己主張を持たないといけない！この頃感じてるんです。

——世界一を誇る神戸港ですが、将来どう変化していくのでしょうか。

鳥居 港つてのはかつては産業の窓口だったんです。輸出入のね。神戸港は西日本の窓口をつとめたんですけど今は全然ちがうんです。韓国をはじめ東南アジア、台湾、香港あたりの中継基地になつてのが現状です。だから神戸港はそういう経済圏の母港であるという立場をとらないといけないんですね。社会的な傾向、輸送形態が革新的にどうなっていくかを考えてね、それらの施設を先取りしていけば、船会社とか貨物が集まってくるわけですね。物流というものは、ひとつの流れがあり、パターンがあつて、それをうまくキャッチしなければならぬ！と思つてたけど、実は逆でね、これは一般の物流消費物資でもいえるのかもしれないけど、物流というのは変えることができるわけですね。例えばコンテナバスを作れば、船会社がその施設を使ってコンテナ船を走らそうといった刺激になる。つまり先取りしてアイデアをもたないと港は伸びていかない！ということです。

素材いろいろ、クリーニングもいろいろ
ファッション・クリーニング



あなごのファッションをFRESH UP!

ニシシマ
神戸市東区北田町1 ☎078651 2440(代)

山手店 三宮店 熊内店 宝塚店

オリエンタル レディスクラブ

会 員 募 集 中



年会費：お一人 5,000円

割 引：オリエンタルホテル、六甲オリエンタルホテル
での宿泊、飲食の際サービス料10%割引いたし
ます。その他いろいろの特典がございます。

特別催：随時、会員のための特別催しをいたします。

お問い合わせ

オリエンタルレディスクラブ事務局

神戸市生田区京町25 オリエンタルホテル内

☎(078)331-8111